

RAPPORT
HAGALUND 4:1 OCH 4:10



KULTURHISTORISK FÖRSTUDIE 2017-05-11

UPPDRAG 278236, Hagalund 4:1 & 4:10 - Kulturhistorisk förstudie

Titel på rapport: Hagalund 4:1 & 4:10. Kulturhistorisk förstudie

Datum: 2017-05-11

MEDVERKANDE

Beställare: Veidekke AB

Kontaktperson: Torbjörn Wiberg

Konsult: Tyréns AB

Uppdragsansvarig: John Hedlund

Handläggare: John Hedlund, Daniel Nilsson

Kvalitetsgranskare: Johanna Alton

REVIDERINGAR

Revideringsdatum 2019-08-27

John Hedlund, Tyréns

Fotografier i rapporten: Tyréns 2017 om inget annat anges.

Omslagsbild: Ristningen på fastigheten Hagalund 4:10 (Solna 53:1)

INNEHÅLLSFÖRTECKNING

1	INLEDNING	4
1.1	BAKGRUND	4
1.2	SKYDD OCH FÖRVALTNING AV KULTURMILJÖN.....	4
1.3	STADENS ÖVERSIKTSPLAN OCH RIKTLINJER.....	6
2	FÖRSTUDIE	9
2.1	TOPOGRAFI OCH UTBLICKAR.....	9
2.2	FORNLÄMNINGSMILJÖ	14
2.3	HISTORIK.....	14
3	REFERENSER	17



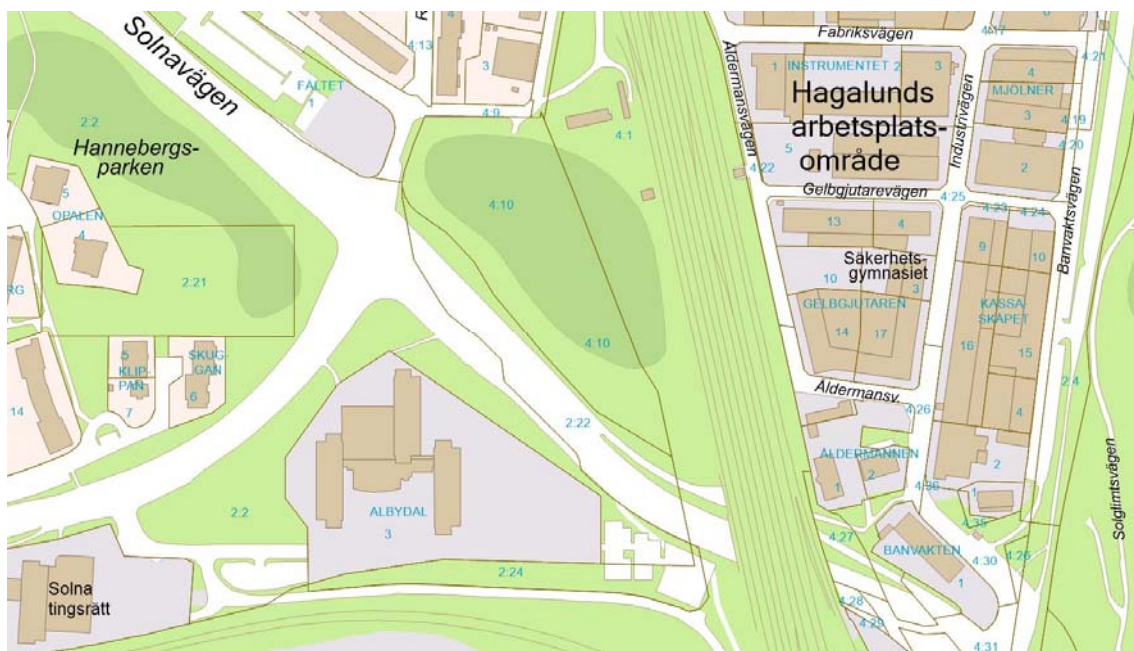
Solna stad med stadsdelarna Hagalund, Råsunda, Skytteholm och Huvudsta. Utdrag ur Solnakartan.

1 INLEDNING

1.1 BAKGRUND

Tyréns AB har i maj 2017 utfört en förstudie på uppdrag av Veidekke AB med inriktning på de arkeologiska och kulturhistoriska lämningarna inom fastigheten Hagalund 4:1 och 4:10 i Solna stad. Undersökningsområdet är beläget i en kil mellan Solnavägen och järnvägen Ostkustbanan Stockholm-Uppsala är föremål för projektering av bebyggelse. Målsättningen med förstudien är att den ska användas som kunskapsunderlag och verktyg i tidiga skeden av projektutvecklingen och planärendehandläggningen. Kunskap om kulturmiljöns förutsättningar bidrar till en bättre platsanpassad lokalisering av bebyggelsen och tillsammans med andra analyser möjliggörs långsiktiga och hållbara lösningar.

Förstudien omfattar genomgång av fornlämningsregistret (FMIS), det historiska kartmaterialet, arkiv- och litteraturstudier samt fältbesiktning av platsen. Uppdraget omfattar endast en orientering i områdets historiska karaktär, utveckling och kulturhistoriska värden.



Undersökningsområdet Hagalund 4:1 och 4:10 är ett ca 150 x 250 m stort parkområde i stadsdelen Hagalund i centrala Solna stad. Området ligger som i en kil mellan Solnavägen i väster och järnvägsområdet i öster. I norr ligger bostadsområden och skola. Utdrag ur Solna stads officiella karta, Solnakartan.

1.2 SKYDD OCH FÖRVALTNING AV KULTURMILJÖN

Landskapet är den helhet där allting händer. I landskapet möts en mångfald av värden och tillgångar. Det är grunden för en god livsmiljö, biologisk mångfald, ekonomisk utveckling samt lokal och regional tillväxt.

EUROPEISKA LANDSKAPSKONVENTIONEN

Den europeiska landskapskonventionen, ELC, definierar landskap som "ett område sådant det uppfattas av människor och vars karaktär är resultatet av samspelet mellan naturliga och/eller mänskliga faktorer". Genom ratificeringen av ELC 2011, har Sverige förbundit sig att skydda, förvalta och planera landskapet i enlighet med konventionens intentioner. Det innebär bland annat att främja och utveckla en helhetssyn på landskapets värden. Landskapskonventionen betonar landskapet som en viktig del av människors livskvalitet. Den omfattar stadsområden, landsbygd, det så kallade vardagslandskapet, särskilt värdefulla landskap samt landskap som är negativt påverkade och mindre estetisk tilltalande. Landskapsförändringar måste ske på ett sätt som förstärker och utvecklar landskapets mångfald och kvaliteter. För att tillvarata landskapet som en resurs krävs en medveten och hållbar förvaltning av alla typer av landskap. God planering handlar om att undvika beslut som får oåterkalleliga följd effekter och att skapa förutsättningar för ett fortsatt formbart landskap. För att hitta rätt balans mellan att skydda, förvalta, planera och utveckla är det viktigt att se landskapet som arena för förhandling mellan olika anspråk.

KULTURMILJÖ

Med kulturmiljö menas de avtryck och spår som människan gjort som berättar om de historiska skeenden och processer som lett fram till dagens landskap. Samhällsförändringar och människors livsvillkor och levnadssätt under olika tider kan följas i landskapets fysiska strukturer, samband och rörelsemönster. Det kan gälla allt från enskilda objekt till stora landskapsavsnitt och tidsmässigt spänna över allt från förhistoriska lämningar till dagens bebyggelsemiljöer. Kulturmiljön bidrar till en stimulerande livsmiljö och är en viktig resurs för rekreation, friluftsliv, turism- och besöksnäring samt regional och lokal tillväxt.

KULTURMILJÖ I PLANERINGSPROCESSER

Kulturmiljön är en tillgång i planeringen som bidrar till en hållbar samhällsutveckling. Kunskap om samhällets utveckling och de historiska processerna är en förutsättning för att kunna avläsa varför landskapet ser ut som det gör idag. En hållbar utveckling av samhället kan karaktäriseras av en strävan att spegla samtiden, samtidigt som den också förhåller sig till, eller samspelar, med historiska strukturer och uttryck. Vi kan aktivt välja vilka mänskliga spår som blir avläsbara i framtiden. I planering och byggande finns en stor potential för att skapa en positiv dynamik mellan kontinuitet och förändring.

KULTURMILJÖLAGEN

Kulturmiljölagen (KML) har till syfte att säkra nuvarande och kommande generationers tillgång till en mångfald av kulturmiljöer. Lagen reglerar hanteringen av fornlämningar, byggnadsminnen och kyrkliga kulturminnen m.m. Riksantikvarieämbetet är den myndighet som har det övergripande nationella ansvaret för kulturmiljövården medan länsstyrelserna har ansvaret för tillsynen på länsnivå. Fornlämningar och fornfynd regleras i kulturmiljölagen (KML) och det är förbjudet att rubba, ta bort gräva ut, täcka över eller genom bebyggelse, plantering eller på annat sätt ändra eller skada fornlämning. Lagen har ett bevarandesyfte och ingrepp i fornlämning är en tillståndsprocess. En byggnad som har ett synnerligen högt kulturhistoriskt värde eller som ingår i ett bebyggelseområde med ett synnerligen högt kulturhistoriskt värde får förklaras för byggnadsminne av länsstyrelsen. Bestämmelserna om byggnadsminnen enligt detta kapitel får också tillämpas på parker, trädgårdar eller andra anläggningar. Kulturhistoriska värden i kyrkobyggnader, kyrkotomter, kyrkliga inventarier och begravningsplatser är också skyddade enligt bestämmelserna i kulturmiljölagen (KML).

PLAN- OCH BYGGLAGEN

Plan- och bygglagen (2010:900) reglerar hur mark- och vattenområden används samt hur markanvändningen skall utvecklas. Lagen fastställer att planläggningen av mark- och vattenområden är en kommunal angelägenhet och ställer krav på att kommunen upprättar en översiktsplan över hela kommunen. Lagen innehåller föreskrifter om bland annat detaljplaner och bygglov. Planläggning enligt denna lag ska ske med hänsyn till natur- och kulturvärden, andra miljöaspekter samt mellankommunala och regionala förhållanden. Lagen fastställer att byggnader eller områden som är särskilt värdefulla från historisk, kulturhistorisk, miljömässig eller konstnärlig synpunkt inte får förvanskas. Dessa kan av kommunerna skyddas genom bestämmelse i detaljplan. Skyddet regleras i 8 kapitlet i plan- och bygglagen (2010:900) och de bestämmelser som läggs in i planen är juridiskt bindande.

MILJÖBALKEN

Miljöbalken (1988:808) syftar till att främja en hållbar utveckling som innebär att nuvarande och kommande generationer tillförsäkras en hälsosam och god miljö. I de allmänna hänsynsreglerna beskrivs vilka krav som ställs på en verksamhetsutövare för att förhindra skador på miljön. Miljöbalken (MB) anger när en miljökonsekvensbeskrivning ska upprättas och hur det ska ske. Riksintressen regleras genom Miljöbalken. Mark- och vattenområden som har betydelse på grund av deras natur- eller kulturmiljövärden eller med hänsyn till friluftslivet, ska så långt möjligt skyddas mot åtgärder som påtagligt kan skada natur- eller kulturmiljön. Länsstyrelsen har tillsynsansvar för områden av riksintresse och ska bland annat tillse att kommunerna beaktar riksintressena i den fysiska planeringen i samband med detaljplaner och översiktsplaner. Kommunerna är skyldiga att säkerställa riksintressena i sin översiktsplan. Genom bildandet av ett natur- eller kulturresevat kan kulturvärdena inom ett avgränsat område ges ett speciellt skydd.

1.3 STADENS ÖVERSIKTSPLAN OCH RIKTLINJER

I mars 2016 antog kommunfullmäktige i Solna stad Översiktsplan 2030. I översiktsplanen finns en vision för hur Hagalund, där undersökningsområdet ingår, ska utvecklas under de kommande decennierna:

”Bakgrund: På 1960-talet beslutade Solnas kommunfullmäktige att den småskaliga bebyggelsen från förra sekelskiftet som fanns i gamla Hagalund skulle rivas och ersättas av flerfamiljshus. En arkitektgrupp fick uppdraget att skissa på den nya stadsdelen och 1973 var det nya bostadsområdet, bestående av åtta lamellhus om 14 våningar, inflyttningsklart. Husen, som alla är i olika blå nyanser, kom att kallas för Blåkulla. Vid Hagalunds kyrka ansågs de stora blå husen bli för dominerande och där valdes istället att bygga en lägre flerfamiljsbebyggelse (Kyrkbacken). En sträng uppdelning av olika funktioner råder inom Hagalund med bostäder för sig, affärer i ett specialplanerat centrum och matargator, lastgator och parkeringsdäck separerade från fotgängare. Av gamla Hagalund finns några få äldre byggnader kvar som är kulturhistoriskt värdefulla och bl a inrymmer Olle Olsson-museet.

Nuläge: Stadsmiljön i Hagalund är i behov av förnyelse och det saknas bra stråk till Solna station och Solna centrum. Befolkningsutvecklingen i området är oförändrad totalt sett, men de äldre över 65 år bedöms att öka med 20 procent, medan de yngre i skolåldern minskar med 20 procent. Underlaget för närservice behöver förbättras. Hagalunds arbetsplatsområde ligger inom 10 minuters gångavstånd från Hagastaden och Solna centrum, mellan Stockholms Norra begravningsplats och Ostkustbanan. Området består i huvudsak av kontors- och industribyggnader och här finns närmare 300 företag av olika storlek. Huvudsakliga branscher är tillverkningsföretag, industriföretag, konsultverksamheter och grossistverksamheter. Efter dialog med boende och verksamma i området har Solna stad under 2014 tagit fram en strategi för att utveckla stadsdelen Hagalund, som har följts upp med ett programarbete.

Framtidsbild: Inriktningen för det framtida arbetet är att skapa förutsättningar för kompletterande bostadsbebyggelse och närservice samt förbättringar av stadsmiljön genom bättre kopplingar till Solna station och Solna centrum. Ambitionen är också att förstärka Hagalunds kulturella prägel, inte minst i det ur kulturmiljösynpunkt intressanta ”gamla Hagalund”. Den nya tvärbanan till Solna station, kompletteras år 2022 med tunnelbana till Solna station/Arenastaden. Med det goda läge, som Hagalunds arbetsplatsområde har, önskar staden en utveckling av området. Inriktningen är att skapa en blandad bebyggelse med både bostäder och arbetsplatser. Hänsyn behöver tas till befintlig bebyggelse, verksamheter och störningar från järnvägen. Ett program ska utarbetas för Hagalund, Hagalunds arbetsplatsområde och vissa delar norr om Frösundaleden vid Solna station. Arbetsplatsområdet ligger även i anslutning till sträckningen av den nya tunnelbanan från Odenplan till Arenastaden och på sträckan kan förberedelser för en eventuell tredje station mellan dessa stationer komma att bli aktuellt.” (Översiktsplan 2030 för Solna stad, utdrag)

Stadens övergripande strategier i Översiktsplan 2030 för att tillvarata och utveckla Solnas park-, natur- och kulturmiljöer:

”Det finns ett stort antal grönområden med varierande attraktivitet och värden, från anlagda parker till impedimentytor i trafikmiljöer. Närmare hälften av Solnas yta utgörs av natur, park, vatten och andra gröna miljöer. När staden växer kommer även vissa gröna ytor att behöva tas i anspråk. När det sker ska i första hand hänsyn tas till behovet av de regionala spridningskorridorerna och de mellankommunala gröna sambanden, som framgår nedan.

Kompensationsåtgärder såsom gröna tak, gatuplanteringar och gröna stadsrum ska övervägas. Inriktningen är att kvalitet ska prioriteras före kvantitet. Den gröna ytans attraktivitet beror i större utsträckning på dess innehåll, utformning, geometrisk form, tillgänglighet och relation till andra grönområden än på dess storlek. Det ska vara nära till parker och grönområden för Solnaborna. Inriktningen är att grönytor och parker ska ingå som naturliga delar i planeringen av stadsmiljön. Möjligheter till stadsodling ska uppmuntras.

Gröna ytor fyller en viktig funktion i täta stadsmiljöer och bidrar till ekosystemtjänster bland annat genom bättre lokalklimat, luftrening, hjälp till att uppnå en hållbar dagvattenhantering och god vattenkvalitet i vattendragen samt för att skapa gröna samband och spridningskorridorer.

Solnas grönområden och parker är viktiga mötesplatser och målpunkter för rekreation och idrott och bidrar positivt till folkhälsan.” (Översiktsplan 2030 för Solna stad, utdrag)



Framtida grönstrukturer i Solna från Översiktsplan 2030.



Kojbygge uppe på höjden. Även små grönområden fyller viktiga funktioner för barns utevistelser och möjligheter till lek och rörelse.



Berg i dagen i den högst belägna delen av undersökningsområdet.

2 FÖRSTUDIE

2.1 TOPOGRAFI OCH UTBLICKAR

Undersökningsområdet är en del av det mellansvenska sprickdalslandskapet med lerfyllda dalgångar omgivna av skogsbeklädda morän- och bergspartier. De topografiska och geologiska förutsättningarna är faktorer som i samspel med människans markanvändning och utbyggnad av staden som ger Solna dess karaktär. Terrängen med dess dalgångar, bergpartier, förkastningsbranter och sjöar har i hög grad varit styrande i utbyggnaden av Solna stad. Dels som hinder att övervinna men också som en potential att ta tillvara vad gäller t ex stadssiluett, utblickar och siktlinjer. Solna har på hundra år gått från att vara en stadsnära landsbygd till en integrerad del av Storstockholm.



Flygfoto över Solna med kommunikationsleder, Karolinska sjukhuset innan nuvarande utbyggnad, bostadsområdet "Blåkulla" och grönområden i form av Norra kyrkogården och Haga. Källa: Bildarkivet Solna stad.

Bergshöjden i undersökningsområdet sträcker sig i sydöstlig- nordvästlig riktning. I nordväst sluttar berget brant ner mot Solnavägen. Berget är till största delen skogsbeklätt men på topparna finns berg i dagen. Berget är till stor del obearbetat.

Bergshöjden är något som varit beständigt i landskapet i årtusenden och genom de senaste hundra årens stora stadsomvandling. Det synliga berget i staden kan betraktas som en ändlig resurs och då det tagits bort kan åtgärden inte göras ojord.

Från den norra toppen finns en visuell koppling till norra delarna av Hagalund och Råsunda. Att detta varit en utsikts- och mötesplats under generationer framgår av fotografier och spår i form av ristningar i berget.



Vy över Västra vägen och kvarteret Simpan, Hagalund, 1951. Källa: Bildarkivet Solna stad.



Ungefär motsvarande vy som ovan med bostadsområdet "Blåkulla" i bakgrunden.



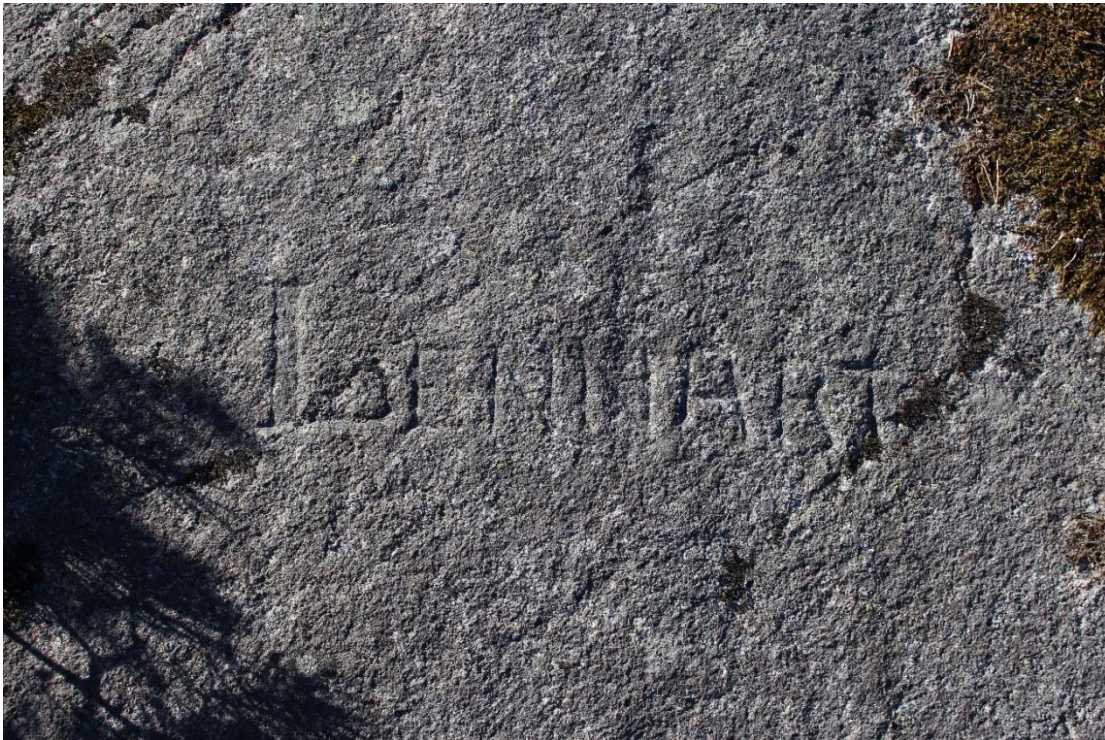
Vy från berget med Solnavägen till vänster, Västra vägen och kvarteret Simpan till höger. Råsunda fotbollsstadion ansas i bakgrunden. Bilden är tagen 1950. Källa: Bildarkivet Solna stad.



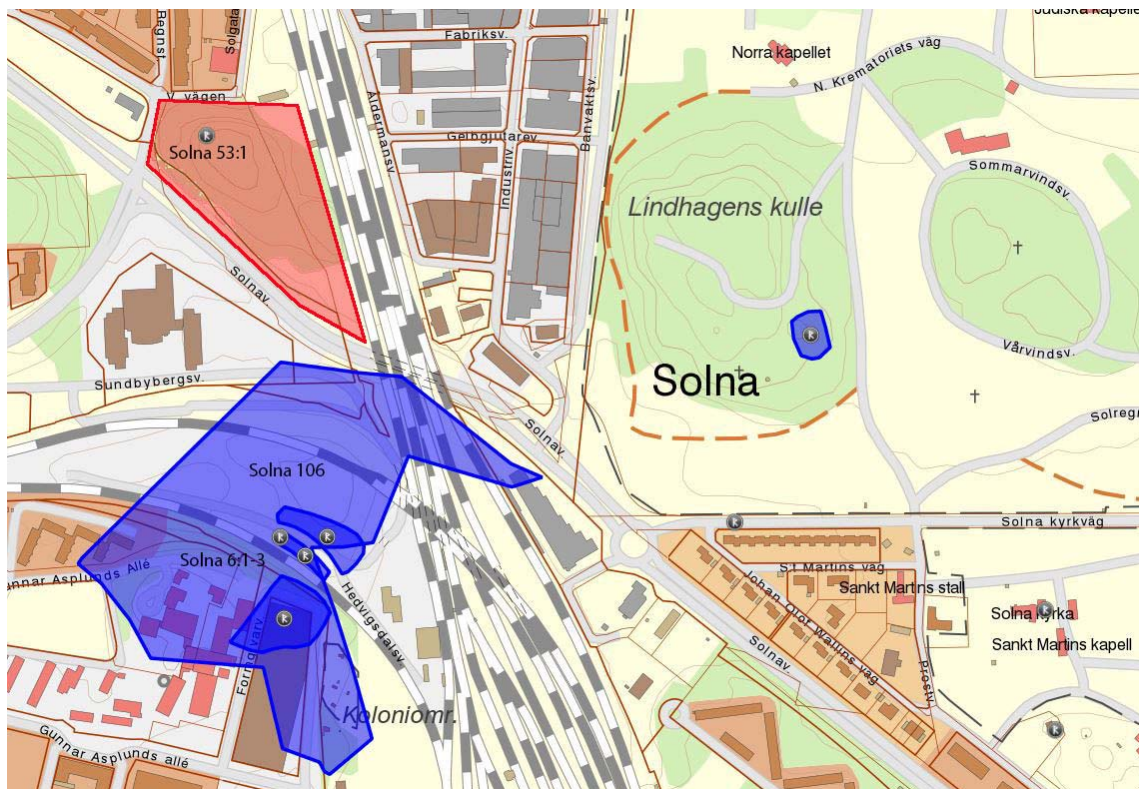
Motsvarande vy som ovan idag.



Ristningen i berghällen uppe på högsta delen av fastigheten Hagalund 4:10, fornlämning Solna 53:1, öreställer en vapensköld med fyra namn och ett årtal, 1901.



Strax invid den stora ristningen med vapenskölden, fornlämning Solna 53:1, finns en mindre med namnet LENNART inhugget. Stilen påminner om den i vapenskölden och är troligen samtida.



Utdrag ur fornlämningsregistret (FMIS) med markering i blått för gården Lundby (Solna 106) utbredning tillsammans med gravfält (Solna 6:1-3) från yngre järnålder. Undersökningsområdet är markerat med rött tillsammans med ristningen (Solna 53:1). I den högra nedre delen av bilden syns Solna kyrka.

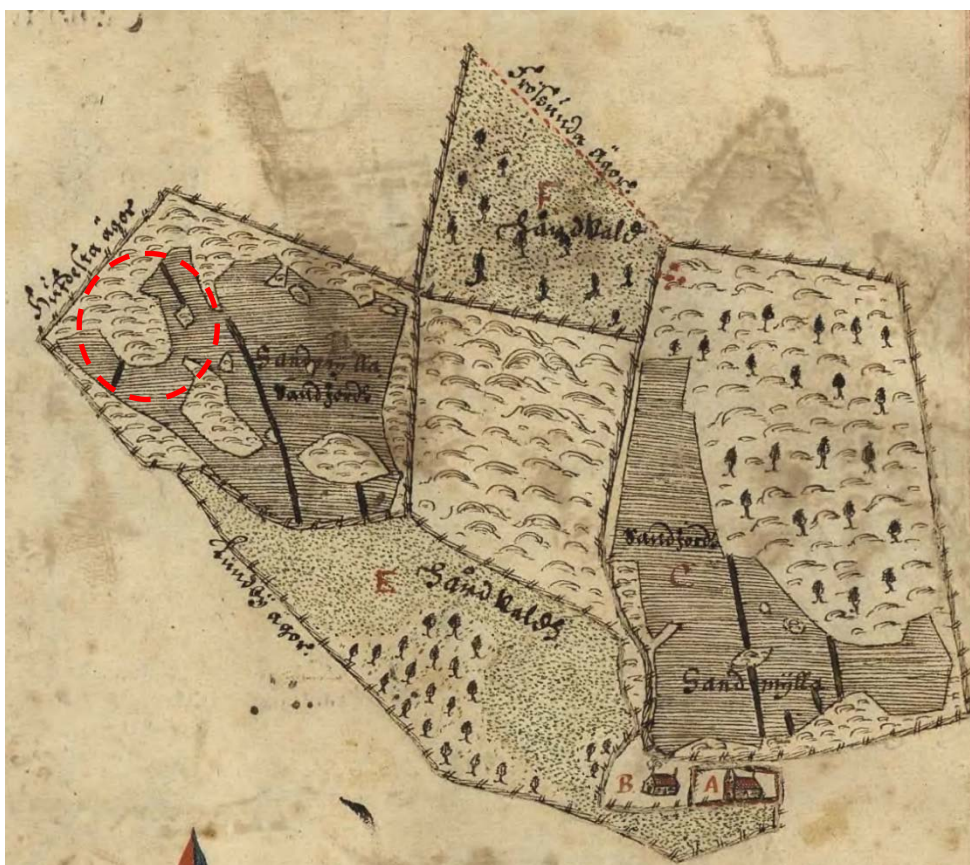
2.2 FORNLÄMNINGSMILJÖ

Söder om undersökningsområdet, på andra sidan Solnavägen, låg tidigare byn Lundby (Solna RAÅ 106) med tillhörande gravfält (Solna RAÅ 6:1-3). Byn låg där spårområdet breder ur sig söder om fastigheten Albydal men både gravfält och bytomt är nu bortgrävda och inga spår av dessa går längre att se. De sista gravarna undersöktes på 1980-talet som uppgick till ett tiotal men många gravar har förstörts genom årens lopp på bl a i samband med järnvägens framdragning. Gravfältet var till typen ett gårdsgravfält från yngre järnålder eller vikingatid med ett varierat gravskick med framför allt runda stensättningar och högar men också en treudd.

Högst upp på berget, i den norra delen av undersökningsområdet, finns en ristning i berghällen som enligt fornlämningsregistret (FMIS) har beteckningen Solna RAÅ 53:1. Den utgörs av en stor, inhuggen vapensköld med fyra namn och årtalet 1901. Strax invid den stora ristningen finns en mindre inhuggen ristning med namnet Lennart i versaler. Stilen påminner om den i vapenskölden och är troligen samtida.

2.3 HISTORIK

Solna kyrka, kyrkogården och tillhörande bebyggelse utgör en del av riksintresseområde för kulturmiljövården (Solna, AB 37). Av kartan nedan framgår att undersökningsområdet har ingått i prästgårdens ägor. Idag är detta ett kulturhistoriskt sammanhang som inte längre är fysiskt läsbart. Prästgårdens mark gränsade till Lundbys ägor i sydväst Lundby avhystes troligen ca 1630 då Karlbergs gods skapades tillsammans med de närbelägna gårdarna Bolstomta och Ösby.

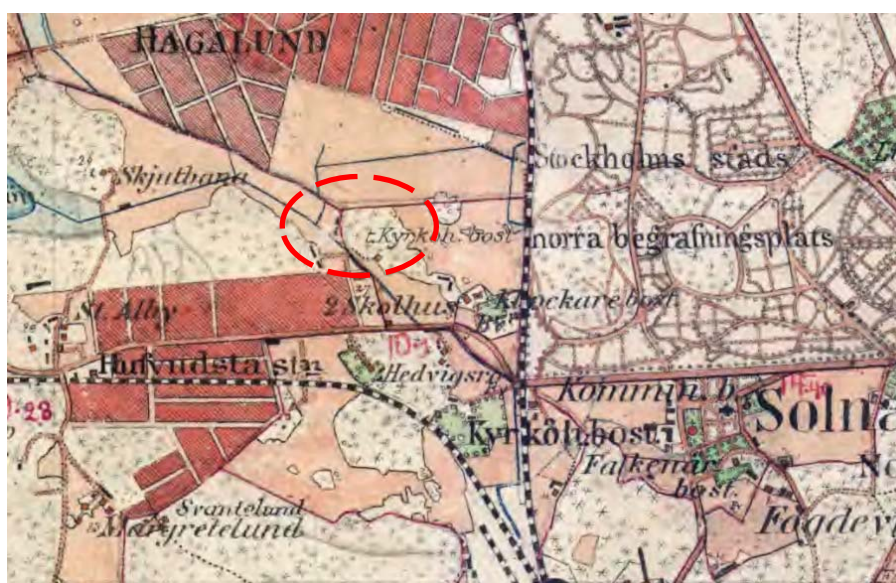


Karta över prästgårdens (B) ägor från 1637. Byggnad A är Solna kyrka från 1100-talet. I vänstra delen av kartbilden går det att urskilja undersökningsområdet genom formen på bergshöjden. Marken omkring höjdryggen utgjordes av inhägnad åkermark. De svarta strecken är diken. Kartan är beskuren. Källa: Lantmäteriet.

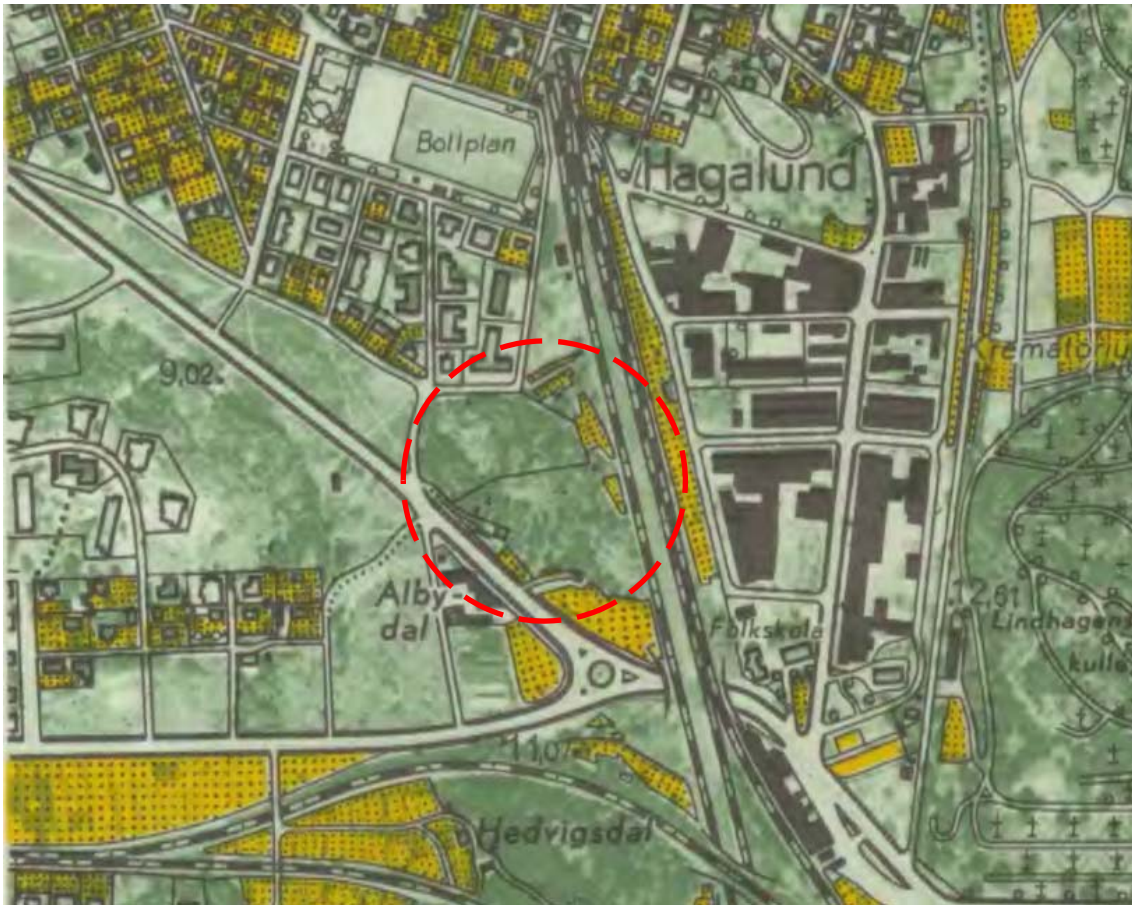
På Sockenkartan från 1837 finns ett torp eller mindre bostadshus utmed Solnavägen vid undersökningsområdet. Bebyggelsen kallas endast för *Byggning* men ytterligare forskning skulle kunna få fram mer kunskap och eventuellt ett namn på bostället.



Sockenkarta från 1837 med undersökningsområdet och läget för torpbebyggelsen markerad. Kartan är beskuren. Källa: Lantmäteriet.



Torpet ("till kyrkan hörande bostad") nedanför höjden går att urskilja på Häradskartan från 1901. Undersökningsområdet markerat. Kartan är beskuren. Källa: Lantmäteriet.



Torpbebyggelsen går att följa fram till 1950-talet i det historiska kartmaterialet. Lämningar finns kvar på platsen än idag i form av husgrund och kvarvarande trädgårdsväxter såsom syrenbuskar och fruktträd. Små rester finns kvar av prästgårdens åkermark. Detalj ur ekonomiska kartan med parkområdet Hagalund 4:1, Stockholm J133-1016f66 från RAK 1951. Kartan är beskuren. Källa: Lantmäteriet.

Kulturhistoriska värden:

- Utblickar från höjden
- Torplämningen *Byggning* utmed Solnavägen med rest av trädgård och åkermark
- Ristningarna i berghällen, fornlämning Solna 53:1

3 REFERENSER

Litteratur

Hamilton, J. 2003. *Tomtebodagravfältet*. Uppland, Solna socken, Polisen 2, RAÄ 39. UV-mitt. RAÄ. Stockholm.

Hedlund, C.N. 1950. *Solnakrönika*. Stockholms tryckeriaktiebolaget Tiden. Stockholm.

Nacka 2011, Grönstrukturplan.

Nilsson, Urban & Frank, Anna. 2014. *Bergsformationer på Södermalm, Stockholm - ett kunskapsunderlag om kulturmiljö och stadslandskap*. Stockholm stad.

Äijä, K. 1988. *Vikingatida gravar vid Hedvigsdal i Solna*. Arkeologisk undersökning år 1985 på fornlämning 6a. RAÄ och SHM rapport UV 1988:18.

Riksantikvarieämbetet. *Områden av riksintresse för kulturmiljövården i Stockholms län (AB län) enligt 3 kap 6 § miljöbalken*. AB län beslut RAÄ 1997-08-18. Revidering 2002 avseende AB 121. Dokument uppdaterat 2011-11-09

Översiktsplan 2030 för Solna stad.

Kartor

Karta över Solna Prästgårds ägor från 1637. Gränsbestämning. Lantmäteristyrelsens arkiv. Lantmäteriet.

Ekonomiska kartan från 1951, Stockholm J133-1016f66 från RAK 1951. Lantmäteriet.

Fornlämningsregistrets (FMIS) karta. Riksantikvarieämbetet.

Geometrisk avmätning, 1637.

Häradsekonomiska kartan, 1901. Lantmäteriet.

Sockenkarta, 1837. Lantmäteriet.

Solnakartan, karta över Solna stad (solenwebportal.cartesia.se/solna/default.aspx).