

EKELUND 1, SOLNA, PM KULTURVÄRDEN



BAKGRUND

Strategisk Arkitektur har fått i uppdrag av HSB att studera en framtida utveckling av de delar av befintlig bebyggelse inom kvarteret Ekelund som planeras att bevaras då kvarteret i övrigt utvecklas till tät stadsbebyggelse. Tyréns har i samband med detta givits i uppdrag att resonera kring hur kulturvärden påverkas av utvecklingsförslaget och hur de kan hanteras i kommande processer.

FÖRUTSÄTTNINGAR

Befintlig bebyggelse utfördes som huvudkontor för Arbetarskyddsstyrelsen (senare Arbetsmiljöverket) åren 1976-79. För projektering och byggande svarade Byggnadsstyrelsen. Arkitekturritningarna upprättades av Byggnadsstyrelsen Konsult. En större om- och tillbyggnad för Arbetsmiljöverket gjordes ca 1998-2001.

I samband med att Solna stad inventerade 1960- och 70-talsbebyggelse år 2011 klassificerades anläggningen som gul, dvs den bedöms ha positiv betydelse för stadsbilden och/eller visst kulturhistoriskt värde.

Byggnaden omfattas inte av något kulturhistoriskt skydd. Den är inte omtalad i arkitekturhistorisk litteratur och inte inkluderad i Solna stads arkitekturguide Arkitektur i Solna.

Från kulturmiljösynpunkt är det plan- och bygglagens varsamhetskrav (PBL 8:17) som är tillämpligt. Förvanskningförbudet (PBL 8:13) bedöms inte vara aktuellt.

I den del av byggnaden som nu utreds för ett bevarande och utveckling finns arkitekturbunden konst som tillkommit i regi av Statens konstråd. Konsten regleras genom jordabalken, plan- och bygglagen och upphovsrättslagen. Arkitekturbunden konst finns även i viss omfattning i delar som föreslås rivas.

UTGÅNGSLÄGE

En stadsutveckling har länge utretts i området. I samband med detta har hela Arbetarskyddsstyrelsens byggnadskomplex varit rivningshotat. År 2017 fick byggnadsnämnden i uppdrag av kommunstyrelsen att påbörja planarbete för området närmast vattnet vid Pampas. Utredningsområdet har senare ändrats och innefattar nu det befintliga byggnadskomplexet.

Det har visat sig mycket besvärligt att riva den centrala delen av kontorsbyggnaden på grund av att tunnelbanan passerar just under byggnaden med stödjande betongkonstruktioner som utgör en integrerad del av byggnadens stomme.

I det pågående planarbetet förutsätts därför att endast delar av den befintliga anläggningen kan rivas och ersättas med stadskvarter. Den centrala delen av komplexet med den södra f.d. laboratoriebyggnaden L1 och de två södra flyglarna K1 och K2 bevaras.

I den stadsstruktur som arbetas fram inom ramen för detaljplanarbetet ingår en ny gatusträckning och nya nivåer längs den aktuella byggnadens huvudfasad. Det innebär att befintlig utskjutande huvudentré inte kommer att kunna bevaras.

Parkering behöver tillgodoses inom fastigheten. Det ingår också i planarbetet att tillskapa en ny tunnelbaneuppgång till station Västra skogen.

KULTURHISTORISKA UTGÅNGSPUNKTER

Arbetarskyddsstyrelsens kontorsanläggning var en av otaliga statliga kontorsetableringar under 1970-talet. En växande statsapparat med kraftig utökning av antalet tjänstemän krävde en massiv utbyggnad. Dels växte behoven i Stockholm men mycket av nyproduktionen ägde rum i landsorten genom de strategiska utlokaliseringarna av verk och myndigheter.

Byggnadsstyrelsen hade bråda år och fick med tiden en gedigen erfarenhet av kontorsbyggande. Produktionen brukar anses hålla hög kvalitet även om många av anläggningarna idag kan uppfattas som anonyma. Samhällsandan var en annan. I detta fall är det särskilt intressant att staten byggde för den del av samhället som ytterst skulle ansvara för förhållandena på landets arbetsplatser. Arbetsmiljön var ett viktigt fokusområde under 1970-talet och många av tidens kontorsanläggningar blev fullserviceanläggningar där stor omsorg lades på de anställdas välbefinnande.

Före byggnaden uppfördes fanns på platsen sjönära utkantsbebyggelse, däribland en handelsträdgård. Området var dock som helhet glest bebyggt och delar av nuvarande fastighet utgjordes av delar av de stora koloniområdena som präglade trakten runt Karlberg. De sista resterna av koloniområdet har under det sena 2010-talet mer eller mindre utraderats.

Statens närvaro i området var sedan länge etablerad då Arbetarskyddsstyrelsen flyttade hit och fortsatte att stärkas ytterligare en tid innan privata aktörer gjort entré och tillsammans med Solna stad påbörjat ett nytt kapitel i den fysiska utvecklingen.

En total rivning av anläggningen skulle radera ut ett kort men betydelsefullt kapitel i områdets historia och ytterligare försvaga de historiska kopplingarna som utplånandet av koloniområdet redan svarat för.

Genom att integrera en del av komplexet i den nya stadsbebyggelsen skulle kulturvärden kunna tillvaratas och bidra till platsen på flera sätt. Paralleller kan dras till alla de omvandlingar av industriområden som gjorts de senaste 100 åren och där bevarade byggnader och andra inslag ger ett tidsdjup, en historisk läsbarhet och inte sällan möjliggör att andra funktioner får plats bland de nya bostäderna.

Att stympa bebyggelsen, bebygga parkeringsplatsen och omvandla miljön gör naturligtvis att det blir svårt att tillgodogöra sig en heltäckande bild av den vidsträckta anläggningen. Att funktionen kontor föreslås bevaras bidrar dock med icke oväsentliga kontinuitetsvärden.

Att kontor, trots den nya tunnelbaneuppgången, ska bli gångbart i lokalerna är ingen självklarhet. Kontorsbyggnader från sent 1970-tal står lågt i kurs hos en kräsen kontorshyresgästmarknad. Strategisk arkitektur har kartlagt kvaliteter och brister som ligger till grund för det förslag som tagits fram. Byggnadens disposition med en sidoförskjuten entré, flyglar som ger återvändsgränder, flaskhalsar vid trapphusen och bristfällig kontakt med naturmarken (från flyglarna) är identifierade brister utöver sådana egenskaper som tidens byggnader har och som sällan ses som attraktivt: Relativt låg rumshöjd och begränsad fönsterstorlek. Breddmåtten på huskropparna gör det svårt att inrymma alla de funktioner som efterfrågas idag.

Slutsatsen från Strategisk Arkitektur är att det krävs kompletteringar och ändringar – utöver de anpassningar som blir följden av genomförandet av detaljplanen – för att skapa en långsiktigt fungerande kontorsprodukt.

För att kunna resonera kring vilken påverkan en utveckling av byggnaden får i relation till kulturvärden och varsamhet behövs en kulturhistorisk karaktärisering och precisering vari kulturvärdena finns:

- Den konsekventa användningen av tegel och den övergripande, medvetet strikt hållna färgskalan såväl exteriört som invändigt.

- Fönstrens indelning och utformning.

De skiljer sig mellan laboratedelar och kontorsflyglar.

- Ovanligt bearbetad form- och materialverkan på takupbyggnader.

- Huvudentrén och entrézonen genom byggnaden.

Här finns en öppenhet och generositet som endast finns i tidens mer ambitiösa kontorsprojekt.

- Uppglasade trapphus.

Trapphusen förefaller ha en mycket mer framträdande roll än i många andra samtida kontorsbyggnader. Här är de på tidigmodernistiskt sätt generösa och ljusa med uppglasade fasader som också har stor betydelse för den utvändiga gestaltningen. I gengäld har hissarna en undanskymd och trist placering vid WC-grupper.

- **Bergrum och betongkonstruktioner som hör till tunnelbanan.**

- **Arkitekturbunden konst**

Se separat stycke nedan.

- **Mötet med skogsbacken och parklandskapet.**

I dispositionen av anläggningen har man dragit nytta av den vackra lövskogsslätten. I det avseende är det märkligt att flyglarnas gavlar inte utnyttjats bättre, de är fönsterlösa. Det är emellertid vanligt med slutna gavlar i modernistisk tradition. Gårdarna har inte i någon högre grad programmerats för vistelse.



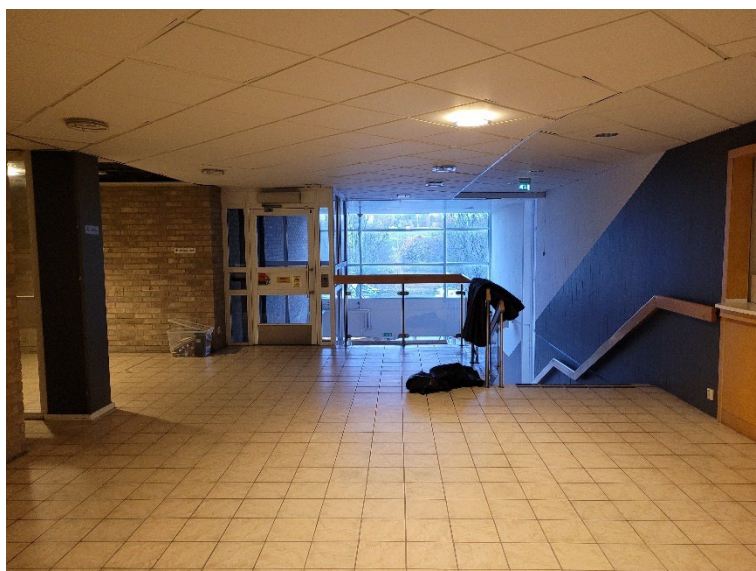
Laboratoriefasader med stringent fönstersättning. Det teknologiska anslaget i arkitekturen har förstärkts av de skrymmande solskydden som tillkommit senare. Takuppbyggnaderna skäms inte för sig, de har givits en skulptural form och inte klätts i plåt som brukligt utan har förärats samma tegel som fasaderna i övrigt.



Trapphusen yttrar sig som skira och smäckra metall- och glasslitsar i den mer jordnära tegelarkitekturen. Invändigt är de rymliga och har räcken som pekar fram emot 1980-talet.



Betongkonstruktionerna i bergrummet är både teknikhistoriskt intressanta och bidrar med upplevelsevärden.



En rymd som denna, delvis en produkt av nivåskillnaderna, är långt ifrån självklar i entrén i ett kontorshus från 1970-talet.

Kvaliteterna i entrézonen är inte exceptionella. Bemålningen av betongväggen till höger i bild är sannolikt inte ursprunglig. Inslag av hög kvalitet utgörs av Lillemor Peterssons konstnärligt utformade tegelstenar och reliefer.



Gårdarna är en tillgång som inte nyttjas, utgångarna är få liksom sittplatserna. Här den nordligaste gården.

FÖRSLAGET OCH BEDÖMNINGAR

VOLYMÄNDRINGAR

Strategisk Arkitektur har tagit fram ett förslag som baseras på att Laboratievolym L1 bevaras och byggs på med två våningar, delvis indragna för att skapa möjligheter till utevistelse på takterrasser. L1 föreslås också byggas till med en låg tillbyggnad på gården.

Flygel K1 som inte påverkas i så hög grad av tunnelbanan under fastigheten byggs också på med två våningar. För att göra våningsplanen mer användbara och mångsidiga föreslås en tillbyggnad mot söder i flygelns hela, nya höjd. K1 byggs också till i nordväst med en länkande volym. Genom tillkomsten av länken varifrån gångbroar ansluter till K2 möjliggörs en rundgång på planen och bristen med återvändsgränder i kontorsytor byggs bort.

K2 byggs på en våning och byggs till mot norr med en envåningsdel i flygelns hela längd. En envånings tillbyggnad görs mot norr runt gaveln på L1 för garageändamål.

Förslaget till till- och påbyggnader skulle ge ett tillskott på 7 500 kvm BTA och den totala ytan skulle uppgå till drygt 22 000 kvm BTA.

ÖVRIGA ÄNDRINGAR

I detta tidiga skede är det inte möjligt att överblicka alla de ändringar som kommer att aktualiseras. Klart är att L1:s båda gavlar kommer att påverkas av rivningar av anslutande delar. Ytterväggar kommer behöva kompletteras i större (blivande gavel i norr) och mindre (södra gaveln) omfattning. Att gavlarna kommer att upplevas som gavlar bedöms vara angeläget från kulturmiljösynpunkt.

Förändrad marknivå öster om L1 och en önskan att aktivera bottenvåningen kommer att påverka de nedre delarna av byggnaden. Hit hör också ett nytt, mer centralt läge för huvudentré till kontorslokalerna. Befintligt entréläge kan bli kvar som separat entré för ev. förskola. Befintlig entré kommer påverkas av att utskjutande delar behöver rivas för framdragning av ny gata.

PÅVERKAN PÅ KULTURVÄRDEN

I grunden är det positivt att en del av anläggningen kan bevaras och ge både tidsdjup och läsbarhet avseende den historiska markanvändningen (även om epoken som renodlad kontorsmiljö blev kort). Positivt är också att det är en del av komplexet som rymmer både en tidigare laboratorievolym och kontorsflyglar som bevaras. Då blir den ursprungliga anläggningen i någon mån igenkännlig. Eftersom huvudentrén är belägen här finns en viktig extra dimension med kulturhistoriskt betydelsefulla inslag som inte finns i den norra delen.

Det som föreslås bevaras är dock ett otidsenligt kontorshus med brister som inte accepteras idag. Bristerna sitter i grundläggande faktorer som mått och disposition. För långsiktig attraktivitet och hållbart utnyttjande av mark och lokaler behövs åtgärder som innebär förändringar och påverkan på kulturvärden.

Att bygga ut K1 i plan och länka samman flyglarna råder bot på stora delar av problematiken. Påbyggnader och tillbyggnad av K2 kan ge en täthet och tillskapa ytor som behövs i stadsutvecklingen. Från kulturvårdessynpunkt innebär påbyggnadsförslaget att de befintliga, delvis karaktärskapande takupbyggnaderna ersätts av kontorsvåningar. Det är en förändring som bör kunna accepteras mot bakgrund av det långsiktiga rivningshot som förelegat. Teknikutrymmen som tar attraktiva högt belägna ytor i anspråk bör inte ses som omistliga. Att bygga ut K2 med en låg tillbyggnad bör inte ses som problematisk då flygelns ursprungliga form bli fortsatt läsbar.

Om volymändringarna genomförs kommer byggnaden representera två tydliga årssringar där den ena är kopplad till Arbetarskyddsstyrelsen och den andra till stadsutvecklingen under 2020-talet. Det finns fina förutsättningar för en god historisk läsbarhet med två tydliga och viktiga skeden. Slutresultatet är i mångt och mycket en gestaltungsfråga.

I L1:s bottenvåning mot öster kommer de två skedena att integreras och mötas genom ny huvudentré för kontor, eventuellt tillskapande av publika lokaler och av andra anpassningar som krävs. Vad gäller bottenvåningen kan det vara en utgångspunkt att även här sträva efter en utpräglad läsbarhet. Kommersiella inslag i den f.d. offentliga förvaltningsbyggnaden bör utformas så att det tydligt att de hör till en annan fas än den ursprungliga.

Av överordnad vikt är, i samband med en så omvälvande omdaning av miljön, ändå att byggnaden på ett naturligt sätt kan fungera i sin nya kontext. Byggnadens kulturvärden är inte så tunga att andra aspekter bör åsidosättas i någon större utsträckning.

FORTSATT ARBETE

För att få till en god helhetsverkan med en stark historisk läsbarhet och för att respektera varsamhetskravet bedöms i detta skede följande inslag i det fortsatta arbetet vara särskilt betydelsefulla:

- Gestaltning av tillkommande volymer och mötet med befintliga delar
- Hantering av befintlig huvudentré och entrézon och bottenvåning i stort
- Hantering av befintliga trapphus vid påbyggnad
- Energibesparande åtgärder (fasader, fönster)
- Hantering av konsten

KONSTEN I BYGGNADEN

Statens konstråd har varit inkopplade i ett tidigare skede då fastigheten avyttrades av Vasakronan till Sjaelsö Gruppen (åren 2008-2010). Rådet gav rekommendationer för hantering av den konst som då fanns inom fastigheten. En förteckning gjordes 2008-04-10. Inför ombyggnad upprättades 2010-01-28 ett nytt dokument av Statens konstråd. Förteckningen är nu kortare än 2008 och det slås fast att verk av två konstnärer skulle hämtas av konstrådet för återförande till staten.

Kvar inom fastigheten blev följande verk:

Konstnär	Titel	Material	Placering	Åtgärd
Lillemor Petersson	<i>Utan titel</i>	Bränd lera	"Träd" på vägg i nedre entré. Relief vid reception vån 1. Infällda tegelreliefer i korridorer på båda sidor om receptionen.	Bevaras på sin ursprungliga plats. Innan ombyggnad eller ommålning av lokalerna ska fastighetsägaren samråda med konstnären och/eller Statens konstråd.
Hadar Tilja	<i>Stegvis</i>	Emaljerad plåt.	Trapphus	Omplaceras i fastigheten.
Lars Olof Loeld	<i>Gör guld själv</i>	Skulptur, flera delar, målat trä.	Nedmonterat.	Omplaceras i fastigheten i samråd med konstnären.
Leif Ericson	<i>Gyckel och upp-tåg</i>	Målad plywood, plast och aluminiumplåt.	Nedmonterat, förvaras i lastvagnar i särskilt rum.	Ska emballeras med bubbelplast. Framtida uppsättning ska ske i samråd med konstnären.

I den del som föreslås bevaras finns konst som är bevarad på ursprunglig plats. Det är **Lillemor Peterssons** verk som består av två stora väggreliefer och flera hundra tegelstenar med konstnärlig bearbetning eller med inskriptioner. Ett (okänt) antal av dessa tegelstenar är belägna inom byggnad L2 som rivs.

Harald Tiljas verk finns i den f.d. utbildningsdelen som ska rivas. I samma byggnad, i f.d. matsalen, har Leif Ericsons verk funnits innan det monterades ned.

Loelds träskulpturer har varit monterade i ett av tre pausrum. Det är oklart om detta pausrum funnits inom de byggnadskroppar som ska bevaras.

För Tiljas, Loelds och Ericsons verk kan det finnas möjligheter att Statens Konstråd kan tänka sig att återta konsten eftersom ursprungliga lägen för konsten inte kommer finnas kvar eller kanske inte kan beläggas. Alternativet är att man åter förespråkar en omplacering inom bevarad del i samband med framtida ombyggnad.

Omplacering ska då göras i samråd med Statens konstråd och konstnären eller efterlevande.

Hadar Tilja är född 1938 och bor i Rönninge.

Lars Olof Loeld är född 1930 och bor i Strängnäs.

Leif Ericson är född 1927 och bor i Enskede.

Upphovsrättslagen ger konstnären ensamrätt att tillåta eller förbjuda vissa åtgärder under sin livstid och 70 år efter dödsåret. Det gäller även för offentliga konstverk.

"Ett verk må icke ändras så, att upphovsmannens litterära eller konstnärliga enseende eller egenart kränkes; ej heller må verket göras tillgängligt för allmänheten i sådan form eller i

sådant sammanhang som är på angivet sätt kränkande för upphovsmannen".
(Upphovsrättslagens 1. Kap 3 §.)

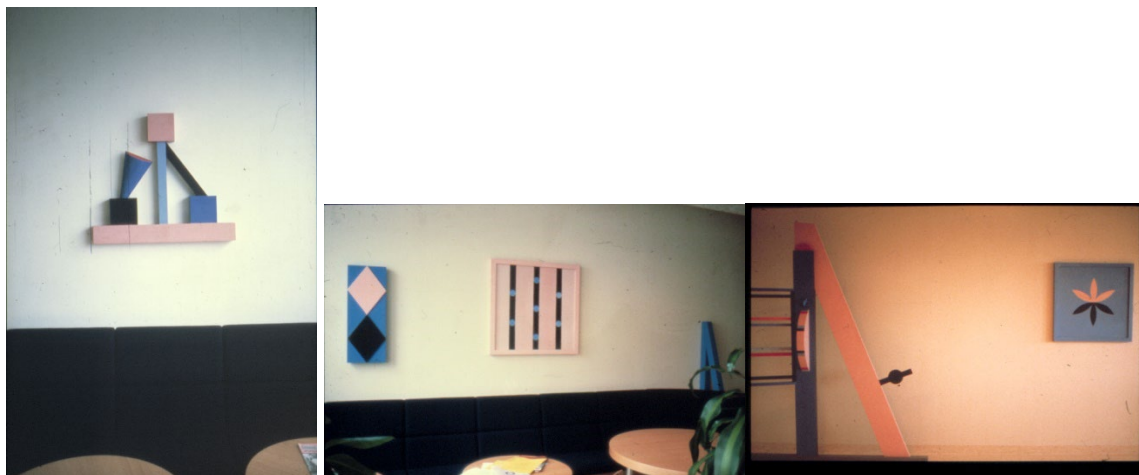
Lillemor Peterssons verk kommer att påverkas av rivningsarbeten. Reliefen "Träd" kommer inte att kunna bevaras på befintlig plats då delar av huvudentrén rivs. Konstnärligt bearbetade tegelstenar inom L2 kommer att påverkas av rivning. De ändringar av konstverket som detta ger upphov till behöver samråd med konstnären och Statens konstråd. Det är inte värt att spekulera i vad ett sådant samråd ger för resultat men som tankeexempel är det inte självklart att konstnären kommer att acceptera att reliefen "Träd" demonteras och återmonteras.

Lillemor Petersson är född 1934. Hon bor i Ödsmål, Bohuslän.

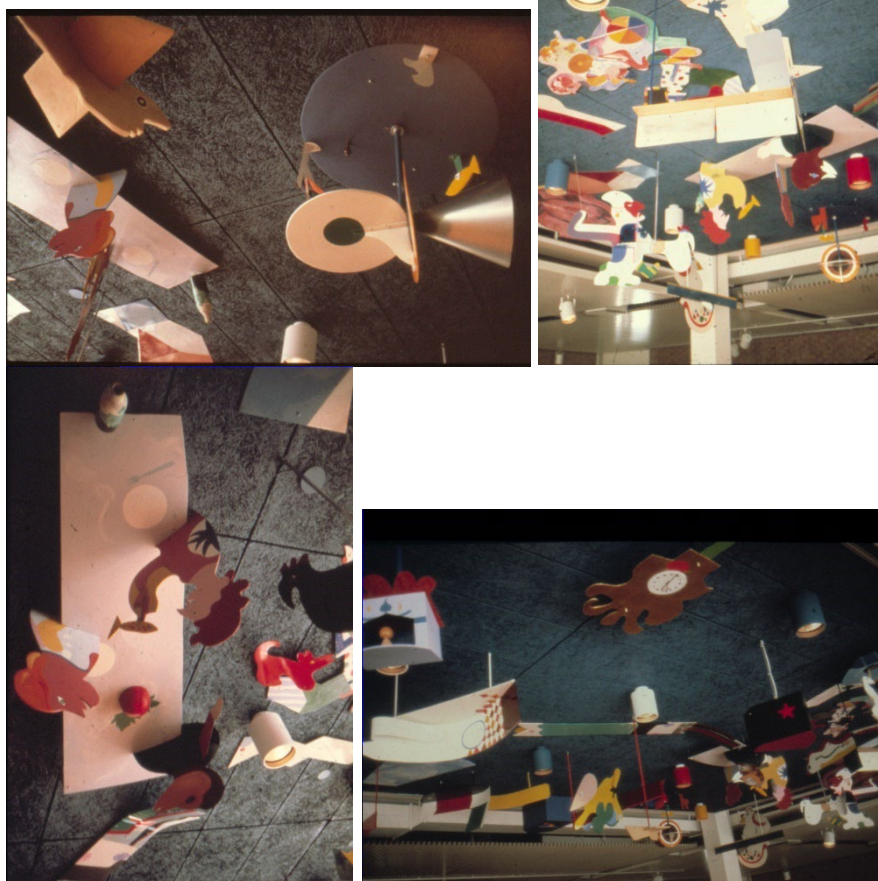
Statens konstråd kommer vara en viktig diskussionspartner i samband med diskussionerna om konsten.

Även varsamhetskravet enligt PBL kan i någon mån aktualiseras. Peterssons konstverk bidrar med uppenbara kvaliteter till den befintliga entrézonen och hjärtat i anläggningen. Dessa kvaliteter bör värnas. Denna process får dock ses som underordnad dialogen med konstnären och Statens konstråd.

Vid all hantering av konsten kommer konservatorskompetens att behöva kopplas in. Det gäller exempelvis vid flytt, in- och upppackning och för skydd under byggtid.



Lars Olof Loelds träskulpturer före nedmontering. Foto från Statens Konstråd.



Leif Ericssons konstverk före nedmontering. Foto från Statens Konstråd.



Lillemor Peterssons relief "Trädet" står så långt ut i entréhallen att det med största sannolikhet inte kan bevaras.



Peterssons reliefer innanför gårdsentrén. Notera hur installationer kan påverka helhetsintrycket.



Några exempel på de bearbetade tegelstenarna i entrézon.