

# Verksamhetsplan och budget 2018 med inriktning för 2019 - 2020

---

SOLNA STAD

Behandlas på KS och KF i november 2017

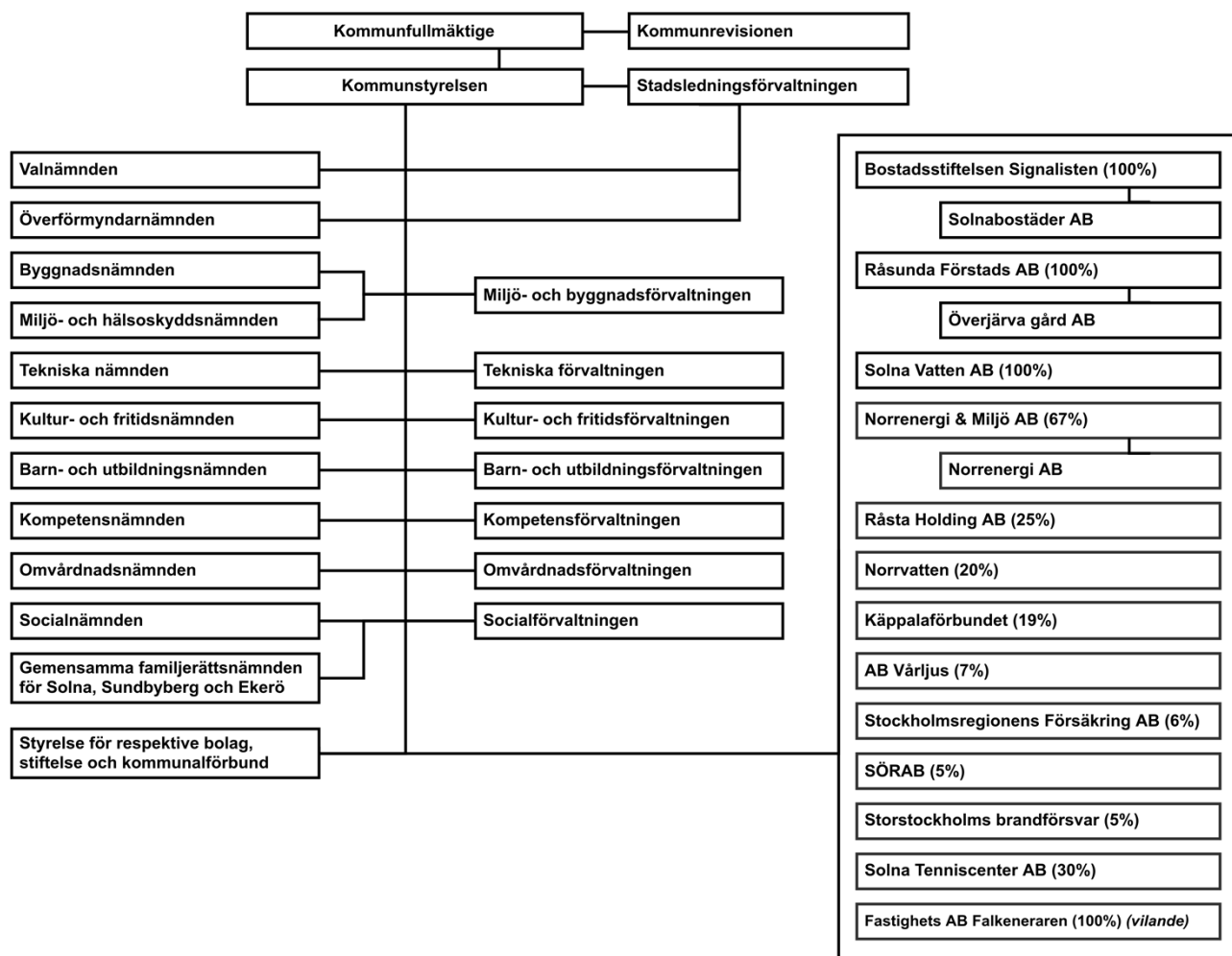
KS/2017:18



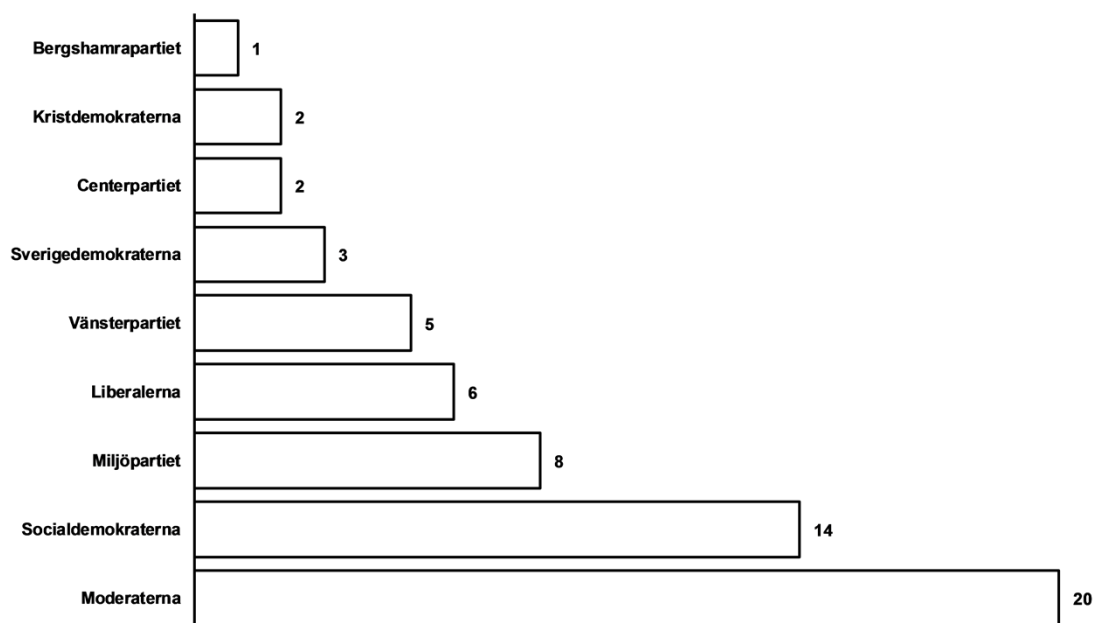
## Innehållsförteckning

|  |    |
|--|----|
| Solna stads organisation.....                | 1  |
| Inledning.....                               | 2  |
| Solnas stads verksamhetsplan och budget..... | 2  |
| Solna stads styrning .....                   | 7  |
| Utgångspunkter .....                         | 7  |
| Finansiella mål och förutsättningar.....     | 11 |
| Mål och uppdrag utifrån stadens vision.....  | 14 |
| Övriga förutsättningar.....                  | 20 |
| Kommunala företag och kommunalförbund.....   | 22 |
| Ekonomi.....                                 | 24 |
| Stadsövergripande styrande dokument .....    | 31 |
| Taxor och avgifter.....                      | 32 |

## Solna stads organisation



## Mandatfördelning i kommunfullmäktige, antal (totalt 61)



## Inledning

Solna stads arbete med verksamhetsplan och budget innebär att kommunstyrelsen lämnar ett planeringsunderlag inför verksamhetsplan och budget för nästkommande år i juni månad varje år. Styrelse och nämnder utarbetar därefter verksamhetsplan och budget utifrån kommunstyrelsens inriktning och ekonomiska ramar. I november tar kommunstyrelsen fram det slutliga förslaget till verksamhetsplan och budget med eventuella förändringar mot föreslagna ramar med anledning av bl.a. den ekonomiska utvecklingen och ny befolkningsprognos. Kommunfullmäktige fastställer mål, uppdrag och ekonomiska ramar till styrelse och nämnder samt skattesatsen för år 2018.

## Solnas stads verksamhetsplan och budget

### Ett tryggt, trivsamt och modernt Solna

Solna är en stad som befinner sig i navet av den växande Stockholmsregionen och har i flera mätningar både vunnit och hamnat högt i rankingen över landets bästa kommun att bo i. I Solna byggs bostäder och nya stadsdelar växer fram, infrastrukturen utvecklas och det lokala näringslivet stärks samtidigt som jobben blir fler. Nyligen utsågs Solna till Sveriges företagsvänligaste kommun för tionde året i rad, något som under en längre tid varit avgörande för att skapa stadens goda förutsättningar att hjälpa människor från bidrag och utanförskap till en egen försörjning. Här spelar även civilsamhällets insatser tillsammans med människors ideella engagemang en viktig roll i arbetet med att hjälpa stadens behövande och utsatta, vilket vi värdesätter.

Under den senaste mandatperioden har utbyggnad av nya gula tunnelbanelinjen säkrats och nyligen blev det även klart med en ny tunnelbanestation i Hagalunds arbetsplatsområde. Linjen ska byggas från Odenplan via Hagastaden, Hagalund och vidare till Arenastaden, vilket förstärker kollektivtrafikmöjligheterna för både solnabor och övriga resenärer i regionen. Solnas långsiktiga plan är också fastslagen i Översiktsplan 2030 där målsättningen för bostadsbyggande, levande och trygga stadsmiljöer och fortsatt arbete med att förena närhet till både stad och natur pekas ut som särskilt viktiga. Även miljöfrågan är en viktig del i stadsutvecklingen för en stad med Solnas tillväxt. I takt med att staden växer intensifieras därför det strategiska miljöarbetet, vilket har uppmärksammat då Solna under de senaste åren förbättrat sitt resultat i miljöranking.

Solnas utveckling till en av landets främsta kommuner är ingen slump. Det är långsiktigt arbete där vi tar ansvar för såväl stadens utveckling som solnabornas trygghet och trivsel. Låg kommunalskatt och stabil ekonomi är likaledes viktiga delar i detta arbete.

Stadens positiva utveckling ska mötas med långsiktiga och nödvändiga investeringar i verksamheter som bäst behöver dem. När Solna växer är behoven särskilt stora inom skolan, skollokaler, stadsmiljö, fritid och idrott samt infrastruktur, vilka prioriteras i budget 2018 för att ge bäst förutsättningar för en trivsam och hållbar stad där människor bor och utvecklas.

### Alliansen levererar

Hittills under mandatperioden har vi gjort politiska satsningar och prioriteringar inom drift- och investeringsbudgetar på närmare en kvarts miljard. För att möta det ökande antalet solnabor har det även gjorts ramhöjningar med cirka 280 mkr inklusive de som görs kommande år.

För 2018 ligger satsningarna på 104 mkr med fokus på att fortsätta utveckla och möta ett snabbväxande Solna dit allt fler väljer att flytta. Bland annat görs en satsning på digitalisering och välfärdsteknik med 15 mkr, 20 mkr kommer att riktas mot invändigt underhåll på förskolor och skollokaler, fortsatta riktade trygghetsinsatser med 10 mkr och fortsatta förbättringar av Solnas cykelvägar med hjälp av ett tillskott på 10 mkr. För att kvalitetssäkra förskola och skola tillskjuts 15 mkr till barn- och utbildningsnämnden som också får 5 mkr för trygghet och elevhälsa i skolan. För att Solnas äldre i högre grad än i dag ska ha rätt till plats på ett äldreboende, satsas 3 mkr och 10 mkr satsas för personer med LSS. För att säkra kvaliteten bland Solnas vattenförekomster avsätts också, i ett första steg, 5 mkr till åtgärder kring Brunnsviken och på lekplatser görs en utökad satsning på 5 mkr medan 5 mkr satsas på parkmiljö. Viktiga satsningar inom barnomsorg, skola, äldreomsorg och stadsmiljö från 2016 och 2017 ligger permanent kvar, vilket också innebär bättre utväxling av 2018 års verksamhetsplan och budget. Avslutningsvis avsätts 1 mkr till Solna stads 75-årsjubileum nästa år. Sammantaget mellan 2015 och 2018 har därmed budgetutökningar på över en halv miljard kronor genomförts under mandatperioden.

Tillsammans med tidigare års satsningar utgör dessa tillskott inför 2018 viktiga steg för att genomföra Alliansen i Solnas regeringsprogram för mandatperioden. Vårt fortsatta fokus ligger på ökad kvalitet i förskola och skola, trygghet och värdighet för Solnas äldre, stadens strategiska miljöarbete, trygghetsåtgärder i stadsmiljön samt att fortsätta utveckla det planerade underhållet av stadens skol- och förskolelokaler. Delar som på sikt är viktiga för att säkra Solnas fortsatta attraktivitet för såväl befintliga som nya solnabor. Planeringsförutsättningarna och

ramarna som antogs av kommunstyrelsen i juni 2017 ligger till grund för verksamhetsplanen och budgeten för 2018.

I tidigare års budgetar har ett antal uppdrag preciserats i syfte att uppnå de ambitioner och mål som presenterats för året. I denna budget läggs ett antal nya uppdrag för att på liknande sätt komplettera 2018 års satsningar.

### **En omvärld med utmaningar**

Stadens förutsättningar påverkas av omvärlden. Det handlar om befolkningsutveckling, konjunkturförändringar, ekonomiska utjämningsystem samt reformer i lagstiftning som rör uppgiftsfördelning mellan stat och kommun. För Solna har förändringar i de ekonomiska utjämningsystemen fortsatt slå hårt och de årliga kostnadsökningarna mellan 2014 och 2018 blir omkring 330 mkr. Totalt under 2018 betalar Solna cirka 830 mkr till utjämningsystemet. Även framgent kommer det vara den kostnadspost som främst påverkar stadens framtida ekonomiska förutsättningar.

### **Solna ska växa hållbart**

Många söker sig hit för att arbeta, studera, bilda familj och forma sin framtid. Vår ambition är därför att skapa en trivsam miljö för både befintliga och nya solnabor. Solna ska erbjuda en bra barnomsorg och skola, god social- och äldreomsorg, stort utbud av arbetstillfällen, ett rikt fritids- och kulturliv, attraktiva bostäder, samt trivsamma boendemiljöer med närhet till både storstad och natur. I Solna är alla människor välkomna och i staden gäller öppenhet och respekt gentemot alla medborgare. En stad med Solnas utvecklingstakt behöver grundläggande planering för att möta behov som uppstår i den kommunala servicen. För att på bästa sätt göra detta, såväl inför nästa år som i framtiden, får berörda nämnder i uppdrag att se över och planera den kommunala servicen i Solna fram till 2030. Där ska de titta på skolor, förskolor, äldreboenden, fritids- och idrottsanläggningar samt infrastruktur och tillgänglighet. Solna ska växa ihop och utvecklas på ett ekonomiskt, socialt och miljömässigt hållbart sätt.

### **Trygghet för äldre och god social omsorg**

I Solna ska de äldre medborgarna känna sig trygga med att de får en värdig omsorg med god kvalitet. Det gäller oavsett om de vistas på ett äldreboende eller får hjälp i hemmet av hemtjänsten. Ett stort utvecklingsarbete har gjorts de senaste mandatperioderna för att öka tryggheten och nöjdheten bland äldre. Bland annat har alla stadens demensboenden Silviacertifierats för att anställda på bästa sätt ska kunna bemöta äldre med demenssjukdom. Stadens arbete med att minska ensamheten bland äldre solnabor på äldreboende eller med hemtjänst fortsätter också.

Solnas äldre ska även i högre utsträckning än i dag ha rätt till en plats på ett äldreboende. Därför satsas 3 mkr på området och en översyn av riktlinjerna för biståndsbedömning görs, med syftet att hög ålder i högre utsträckning ska beaktas vid prövning av äldreboende.

Hög kvalitet i omsorgen är även viktig för solnabor med funktionsnedsättning, där målsättningen är att de ska kunna leva ett så normalt liv som möjligt. För att ytterligare säkerställa det tillskjuts 10 mkr till Omvårdnadsnämnden, riktade till personer med LSS.

### **Kunskap och lärande**

Skola och barnomsorg fortsätter att vara centrala områden för Alliansen och för att kvalitetssäkra förskola och skola tillskjuts 15 mkr till barn- och utbildningsnämnden under 2018.

Ambitionen att minska barngruppernas storlek i enlighet med Skolverkets riktmärken och öka personaltätheten kvarstår och är en del av ett pågående arbete. Fokus är de yngre barnens miljö, förutsättningar och behov. Som en följd av det arbetet kommer vi under 2018 att ta fram en s.k. typförskola. Tanken är att den ska vara en mall som kan underlätta den fysiska planeringen av nya förskoleverksamheter. Solnas förskolor är mycket bra, men för framtida förskolor finns det ett värde i att hämta inspiration från andra goda exempel. Syftet är att visa hur man på ett genomtänkt sätt kan skapa goda förutsättningar för exempelvis små barngrupper.

Under 2018 gör vi en stor satsning på trygghet och elevhälsa i skolan. Vi vet att många barn och ungdomar mår dåligt i dag, vilket är viktigt att uppmärksamma. Under 2017 inleddes ett samarbete med barnrättsorganisationen Friends för att skapa förutsättningar för ett jämlikt arbete i våra verksamheter, liksom att arbeta mot mobbing och kränkningar. Nu går vi vidare med arbetet för en bättre elevhälsa. Under kommande år anställs därför socialpedagoger på våra skolor som kommer agera länk mellan pedagoger, elever och föräldrar. Vi kommer också att införa skolvårdar på Solnas högstadieskolor för att öka tryggheten. Det finns i dag en grupp elever som är frånvarande från skolan under längre perioder, i dagligt tal kallade hemmasittare, för vilka kommunen redan i dag har ett ansvar. Vi inrättar därför närvaroteam i skolorna för att intensifiera förebyggande arbete mot hög frånvaro. I utvecklingsarbetet ingår också en satsning på elevhälsa.

Vi har under mandatperioden tagit stora steg på digitaliseringsområdet och i dag finns en väl utvecklad struktur kring arbetet med bra insatser såväl centralt som lokalt ute på skolorna. Ett annat viktigt steg har varit att börja använda molnbaserade system för samarbete och kommunikation. Fokus framöver i digitaliseringen handlar om att se tillgängliga verktyg som medel för att stärka elevers lärande genom formativ bedömning. Det innebär i det här fallet att lärarna kan ge respons i realtid till eleven via ett dataprogram.

Många barn spenderar en stor del av sin dag på fritids, vars verksamhet är ett mycket viktigt pedagogiskt komplement till skolan. Solna har i dag både förstelärare och förste förskollärare och vi inrättar nu också förste fritidspedagoger i syfte att utveckla fritidsverksamheten.

### **Ändamålsenliga lokaler för stadens verksamheter**

Under 2018 riktas medel mot långsiktigt planerat underhåll av lokaler. Medlen till lokaler ska fokuseras till barnomsorg och skolverksamhet i enlighet med den lokalförsörjningsstrategi som antogs 2014. Såväl det yttre som det inre skicket av lokalerna är viktigt för att säkerställa en god arbetsmiljö där både lärare och elever trivs. Bland annat kommer Bergshamraskolan ta del av det avsedda lokalunderhållet med fokus på skoltoaletter och fortsatta åtgärder på skolgården.

Att säkerställa en bra nivå på stadens fastigheter är viktigt för att över tid kunna använda och utveckla ändamålsenliga verksamhetslokaler. En energikartläggning av stadens fastigheter ska göras med ett livscykelperspektiv som grund. Energieffektivisering av stadens fastigheter är en viktig del i arbetet med en långsiktigt hållbar fastighetsförvaltning både ur ett miljömässigt och ekonomiskt perspektiv.

### **Solnas fokus på trygghet och trivsel**

Även satsningen på att skapa en tryggare stadsmiljö, exempelvis genom bättre utomhusbelysning, tryggare gångtunnlar och bättre planteringar i närmiljön fortsätter 2018. Särskilda trygghetsinsatser ska göras i kollektivtrafiknära områden för att solnabor enklare och tryggare ska kunna utnyttja stadens goda kommunikationer. Bland annat görs insatser kring området vid den södra tunnelbaneuppgången i Bergshamra, gång- och cykelvägar i området som ansluter till blåbussarna/stombusslinjerna samt vid Göran Perssons väg och Kristinelundsvägen i Huvudsta.

En särskild del av trygghetsarbetet är fortsatta insatser och åtgärder för säkra skolvägar generellt, utifrån den plan som staden tar fram 2017. Ett pilotprojekt kring arbetet med säkra skolvägar kommer även att genomföras tillsammans med exempelvis Råsundaskolan och Bergshamraskolan.

Under 2016 har Solna gjort en omfattande trygghetsinventering, bl.a. genom en enkätundersökning till solnaborna. Detta ligger till grund för det fortsatta trygghetsarbetet och är en viktig del i att skapa trygga och trivsamma stadsdelar och övrig gatu- och parkmiljö. Som ett led i det vidareutvecklar vi och stärker det uppsökande fältarbetet bland ungdomar. Staden fortsätter också att arbeta efter de medborgarlöften som ligger till grund för det nyligen utformade samverkansavtalet med lokalpolisen. Under 2018 kommer trygghetsarbetet i Solna stad förstärkas ytterligare.

Solnas övriga stadsmiljö ska samtidigt vara trivsam och väl underhållen för alla solnabor, däribland barnfamiljer. Därför kommer ett lyft av lekplatser och övrig parkmiljö att påbörjas under 2018 genom en satsning på 10 mkr.

Solna ska vara en öppen och inkluderande stad. Dessa värderingar ska ligga till grund för stadens verksamhet men också för sådan verksamhet som staden på olika sätt stödjer. Vi vill ge alla solnabor förutsättningar att stå på egna ben och på olika sätt delta i samhällslivet. Här kommer stadens framgångsrika arbete med Solnamodellen att fortsätta, vars syfte är att i samarbete med lokalt näringsliv hjälpa solnabor att bryta utanförskap och nå egen försörjning. Nyligen har Solnamodellen utökats med fokus på att hjälpa nyanlända och långtidsarbetslösa att integreras med hjälp av jobb och utbildning. Efter ett halvår har över 80 procent av deltagarna nått egen försörjning. För de solnabor som behöver, ska offentlig verksamhet, civilsamhället och det lokala näringslivet samarbeta för att kunna ge dem hjälp när de behöver den som mest.

Under det gångna året har även en strategi mot våldsbejakande extremism arbetats fram som alla stadens nyckelpersoner utbildas i. Med anledning av en växande våldsbejakande miljö och terroråd i Europa och Sverige är kunskap och en strategi i ämnet viktigt.

Under 2018 kommer en strategi tas fram med syfte att mer effektivt motverka och förhindra förekomsten av hedersrelaterat våld. Vid framtagandet av denna kommer berörda förvaltningar och beredningar att involveras.

### **Förstärkningar för Solnas cyklister**

I ett modernt trafiksystem är cykel ett viktigt trafikslag. Utifrån översiktsplanens målsättning att det ska vara möjligt att nå hela Solna via cykel, antog kommunstyrelsen under 2016 en cykelplan. Cykelsatsningen från 2017 på 5 mkr ökas till 10 mkr 2018 och när det långsiktiga genomförandeprogrammet för cykelplanen fastslagits kommer en mer långsiktig finansiering av cykelåtgärder tas fram.

## Miljöarbetet – fokus på vattenkvalitet

Ur ett miljöperspektiv erbjuder Solna goda förutsättningar för en hållbar utveckling med tät bebyggelse, god kollektivtrafik, ett välutvecklat fjärrvärmenät samt närhet till natur och vatten. Utmaningen framöver ligger i att kunna fortsätta växa samtidigt som viktiga miljövärden säkras för framtiden och att möta klimatutmaningarna. Utgångspunkten för Solna stads miljöarbete är den miljöpolicy som har antagits i full enighet i kommunfullmäktige samt tillhörande miljöstrategi. Kommunstyrelsen ska driva och följa upp arbetet för att säkerställa att de politiska intentionerna för det strategiska miljöarbetet förverkligas i staden. Under 2018 fortsätter arbetet bl.a. genom den under 2017 anställda miljöstrategen på stadsledningsförvaltningen, vars uppgift är framåtsyftande och strategiskt miljöarbete.

Eftersom vattenfrågan är betydelsefull för hela vår region och ett antal olika åtgärdsprogram för regionens olika vattenförekomster är under framtagande, avsätter vi i ett första läge 5 mkr för åtgärder som kommer genomföras när programmet för Brunnsviken är färdigställt. Vi ser därutöver ett behov att över de följande åren fortsätta satsningen, för att genomföra de åtgärdsprogram för vattenkvalitet som tas fram och nå god biologisk och kemisk status i våra vattenförekomster.

## Solna – modern stad med rik kultur

Solna ska vara en trivsamt stad och erbjuda en attraktiv miljö att leva och verka i. Geografiska barriärer ska minska med stadsdelar som länkas ihop för att skapa en bättre, tryggare och mer sammanhållen stad. För att genomföra detta behöver framför allt välfärdsverksamheter kunna möta framtida befolkningsökning.

Med utgångspunkt i arbetet som gjorts i flera av stadens stadsdelar, samt de uppdrag som lades i stadens verksamhetsplan och budget 2017, fortsätter stadsutvecklingen i Solna. Det gäller bl.a. arbetet kring Bagartorp och området omkring Enköpingsvägen, som påbörjades 2017. Ambitionen att arbetet kring västra delen av Enköpingsvägen sker i samarbete med Sundbyberg, ligger fast.

Solnas närhet till vatten är en stor tillgång och under 2018 ska vi förbättra solnabornas möjlighet att utnyttja den närheten. Anläggandet av en badplats i Huvudsta har påbörjats och under 2018 anordnas ytterligare en kommunal badplats i Frösundavik alternativt på annan lämplig plats kring Brunnsviken.

Värdefulla inslag i Solnas kulturliv ska också värnas och utvecklas. Arbetet med exempelvis Överjärva gård som initierades 2017 fortsätter med ambitionen att stärka området som i dag är ett uppskattat utflyktsmål med djur, kafé, gårdsbutiker och naturskola för barn och ungdomar. Gården gränsar till stadsutvecklingsområdena Nya Ulriksdal och Järvastaden, som växer fram med nya bostäder och arbetsplatser, vilket ger en unik miljö där rik kultur möter modern stadsutveckling.

För att stärka möjligheten för barn och ungdomar att ta del av olika kulturupplevelser kommer en tydlig struktur tas fram med syftet att ge dem en introduktion till kulturupplevelser och skapande aktiviteter. Stadens kultur- och fritidsverksamheter ska också stärkas och för 2018 görs en översyn av verksamheter och deras inriktning med fokus på äldre solnaungdomar.

## Uppdrag till nämnder i verksamhetsplan och budget 2018

För att på bästa sätt realisera de satsningar som görs, läggs nedanstående uppdrag till verksamhetsplan och budget för 2018:

- Kommunstyrelsen får i uppdrag att i samarbete med berörda nämnder utreda behovet av kommunal service i form av exempelvis skolor, förskolor, äldreboenden, fritids- och idrottsanläggningar samt infrastruktur och tillgänglighet till 2030 i enlighet med översiktsplanens intentioner.
- Kommunstyrelsen får i uppdrag att genom trygghetsrådet, i samarbete med socialnämnden, kompetensnämnden, barn- och utbildningsnämnden samt kultur- och fritidsnämnden ta fram en strategi för att motverka hedersrelaterat våld.
- Kommunstyrelsen får i uppdrag att utreda och vidta åtgärder för att binda samman södra och norra Bergshamra och minska miljöstörningarna från Bergshamravägen med utgångspunkt i den överdäckningsutredning som har genomförts under 2016 och 2017.
- Kommunstyrelsen får i uppdrag att i samarbete med Stockholms stad och Sundbybergs stad, färdigställa en plan för att förbättra vattenkvaliteten i Brunnsviken i syfte att uppnå god vattenstatus enligt EU:s direktiv.
- Omvårdnadsnämnden får i uppdrag att göra en översyn av riktlinjerna för biståndsbedömning enligt socialtjänstlagen med särskild inriktning att ålder i högre utsträckning ska beaktas vid prövning av särskilt boende.
- Kommunstyrelsen får i uppdrag att tillsammans med barn- och utbildningsnämnden ta fram en typförskola som kan ligga till grund för planering av förskolor. Typförskolan ska ge förutsättningar till

barngrupper med storlekar i enlighet med skolverkets riktmärken.

- Kommunstyrelsen får i uppdrag att i samarbete med kultur- och fritidsnämnden utveckla attraktiviteten i fritidsverksamheten för de äldre ungdomarna.
- Kommunstyrelsen och övriga berörda nämnder får i uppdrag att i samråd med markägare och länsstyrelsen anordna en kommunal badplats i första hand i Frösundavik med utgångspunkt i den utredning som gjorts under 2016. I andra hand ska badplatsen anordnas på annan lämplig plats i Brunnsviken.
- Kommunstyrelsen får i uppdrag att i samarbete med Stockholms stad, Statens Fastighetsverk och Länsstyrelsen fortsätta arbetet med att etablera en gång- och cykelbro över Ålkistan.
- Kommunstyrelsen får i uppdrag att tillsammans med tekniska nämnden ta fram en genomförandeplan för det kommande naturreservatet kring Råstasjön.
- Kommunstyrelsen får i uppdrag att i samarbete med berörda nämnder ta fram ett förslag för hur Björnstigen kan göras till en mer trivsamt och funktionell gata.
- Tekniska nämnden får i uppdrag att genomföra en energikartläggning i stadens fastigheter.

Därutöver fortsätter kommunstyrelsens uppdrag att tillsammans med berörda nämnder och bolag driva ett utvecklingsarbete för Överjärva Gård med dess byggnader och miljö.

Solna den 16 oktober 2017

Pehr Granfalk (M)

Marianne Damström Gereben (L)

Magnus Persson (C)

Samuel Klippfalk (KD)



## Solna stads styrning

Styrningen i Solna stad utgår från ett system för samlad ekonomi- och verksamhetsstyrning samt gällande lagstiftning, föreskrifter och nationella mål för den kommunala verksamheten. Utgångspunkten är en sammanhållen målstyrning, där kommunfullmäktige anger inriktning och ekonomiska ramar för styrelse och nämnder. Det sker i Solna stads verksamhetsplan och budget, som är stadens främsta styrdokument. Den årliga verksamhetsplanen och budget kompletteras inom vissa områden med andra styrande dokument som policyer, strategier, riktlinjer, planer och program.

Styrelse och nämnder ska, med utgångspunkt från kommunfullmäktiges inriktning, precisera och fastställa en verksamhetsplan och budget utifrån föreslagna ekonomiska ramar. Hänsyn ska tas till viktiga förändringar i omvärlden såsom ändringar i lagstiftningen och förändringar i befolkningsstrukturen. Styrelse och nämnder ska till sin verksamhetsplan och budget besluta om internkontrollplan och konkurrensplan för verksamheten.

Utifrån styrelsens och nämndernas mål samt ekonomiska ramar ska förvaltningsledningen utarbeta verksamhetsplan och budget i dialog med sina enheter. Enheterna ska arbeta fram sina mål/aktiviteter, vilka i sin tur ska brytas ned till individuella mål/aktiviteter för varje medarbetare. De individuella målen/aktiviteterna tydliggör medarbetarens ansvar och befogenhet i det gemensamma arbetet med att uppnå enhetens, nämndens och stadens mål.

I Solna stads styr- och uppföljningssystem ingår uppföljning och utvärdering. Styrelse och nämnder ansvarar för att verksamheten följs upp och utvärderas i den omfattning som krävs för att ha en god kontroll. Befarade avvikelser, som inte är ringa, ska omgående informeras om till kommunstyrelsen som har uppsikt över nämndernas verksamhet, uppföljning och utvärdering. Uppföljning och utvärdering lämnas till kommunfullmäktige vid två tillfällen under året, per 30 april och 31 augusti. Dessutom lämnas en årsredovisning per 31 december.

Solna stads hel- och delägda bolag styrs och följs upp, enligt aktiebolagslagen, av bolagsordning och ägardirektiv. Stadens tillväxt och utveckling skapar behov av en utvecklad styrning och struktur för den verksamhet som bedrivs inom hela koncernen, för att den ska harmonisera med stadens årliga verksamhetsplan och budget.

## Utgångspunkter

### Nationella utgångspunkter

Efter några års stark tillväxt råder högkonjunktur i svensk ekonomi. Nivån på BNP och arbetade timmar är högre än i en neutral konjunktur. Det finns tydliga tecken på att det är svårare än normalt för arbetsgivarna att besätta lediga platser. Särskilt svårt är det inom delar av offentlig sektor, där behoven är stora på grund av den stora befolkningsökningen under senare år.

Arbetslösheten uppgår till cirka 6,5 procent. Det finns dock en tydlig uppdelning på arbetsmarknaden. Cirka 69 procent av den inrikes födda befolkningen i åldern 15-74 har arbete och endast drygt 4 procent av arbetskraften är arbetslös. Motsvarande siffror för utrikes födda är 62 respektive 15 procent. I praktiken innebär det att det råder full sysselsättning för inrikes födda och delar av de utrikes födda, medan det däremot råder hög arbetslöshet bland stora delar av de utrikes födda.

Trots konjunkturen och arbetsmarknadsläget beräknas löneutvecklingen bli fortsatt dämpad. Tolvmånaderstalen för KPI har tillfälligt nått över 2 procent, men bl.a. en starkare krona gör att inflationen pressas tillbaka.

Resursutnyttjandet i svensk ekonomi beräknas stabiliseras på en hög nivå nästa år. Under 2019 och 2020 förutsätts konjunkturläget normaliseras. BNP-ökningarna begränsas till runt 1,5 procent samtidigt som antalet arbetade timmar i den svenska ekonomin stagnerar. Situationen för kommunsektorns del blir särskilt problematisk av att befolkningen och behoven av skola, vård och omsorg fortsätter växa i snabb takt.

Kommunsektorn kommer att ha problem att få sin ekonomi i balans under kommande år, vilket kommer innebära en mindre ökning av den kommunala konsumtionen än vad demografin kräver.

Kommunsektorns tilltagande kostnader för mer äldreomsorg och hemtjänst genom en åldrande befolkning, belastar även Solnas ekonomi. Det sker främst genom högre kostnader för Solna i det nationella utjämningsystemet till andra kommuner. För Solna innebär dessutom regelförändringarna i inkomstutjämningsystemet ökade kostnader.

Solnas kostnader för inkomst- och kostnadsutjämnning till andra kommuner ökar med cirka 330 mkr under perioden 2014-2018. Under år 2018 innebär inkomst- och kostnadsutjämningsystemen en kostnad för Solna

stad på cirka 830 mkr. Även framgent kommer utjämningsystemen vara den kostnadspost, som främst påverkar stadens framtida ekonomiska förutsättningar.

Vid sidan av utvecklingen av konjunkturen, befolkningen och utjämningsystemen kan även förändringar i statlig lagstiftning och uppgiftsfördelning innebära förändrade förutsättningar. Det kan också vara ändrade föreskrifter från statliga myndigheter, som ofta har stor påverkan på det kommunala uppdraget.

## Regionala och lokala utgångspunkter

Stockholmsregionen är en tillväxtmotor, som svarar för en femtedel av rikets befolkning, en fjärdedel av arbetsmarknaden samt en tredjedel av den samlade produktionen. Stockholm är Sveriges jobb- och tillväxtmotor. Stockholm är det enda länet i riket med ett högre bidrag till landets bruttonationalprodukt (BNP) än dess befolkningsstorlek.

Konjunkturen i Stockholm går bättre än normalt och förstärks under det andra kvartalet 2017. Förstärkningen innebär att konjunkturen i huvudstadsregionen nu har återhämtat sig från den period av ekonomisk avmattning som inleddes mot slutet av 2015. Förstärkningen förklaras av mer optimistiska företag och hushåll. Även om tillförsikten avtog något under andra kvartalet 2017 fortsätter hushållen i Stockholm att ha större tilltro till ekonomin än normalt.

Regionen är en gemensam bostads- och arbetsmarknad, som hålls samman av en geografisk närhet och kollektivtrafik. Det gör att kommunerna är beroende av varandra för att åstadkomma en positiv utveckling.

Solna har tagit ett stort ansvar för försörjningen av nya bostäder och arbetsplatser i Stockholmsregionen. Stadens befolkning har vuxit med cirka 35 procent under perioden 2000-2017. Staden avser även fortsättningsvis att ta ett stort ansvar för regionens tillväxt, i en takt som staden och solnaborna mäktar med. Staden planerar för att de närmaste åren ska byggas ungefär 800 nya bostäder per år i olika boende- och upplåtelseformer. Under 2016 beslutade kommunstyrelsen och kommunfullmäktige om 3 600 bostäder och 120 000 kvadratmeter kontors- och centrumlokaler.

Enligt befolkningsprognosen kommer Solna att ha över 100 000 invånare år 2030. Befolkningen väntas öka i stort sett i alla åldersklasser, men framför allt i skolålder och bland vuxna i yngre yrkesverksam ålder. Åldersgruppen 85 år och äldre, väntas till skillnad från övriga åldersgrupper minska något fram till 2025.

Ur ett regionalt perspektiv är Solna en viktig företagsplats. Staden är Sveriges mest företagstät kommun med omkring 10 000 företag och över 80 000 arbetsplatser. Näringslivet domineras av kunskaps- och tjänsteintensiva verksamheter och det finns stor efterfrågan på etablering i Solna från företag i denna sektor. Fram till 2020 kommer antalet arbetsplatser i Solna att öka kraftigt.

Staden har under många år haft ett av de bästa företagsklimaten i landet till följd av bl.a. stadens strategiska läge, goda kommunikationer och ett välutvecklat samarbete med de lokala företagen. Solna ska fortsatt skapa goda förutsättningar för företag att etablera sig och växa i staden genom att erbjuda god service och attraktiva etablerings- och expansionsmöjligheter.

Solna har en god arbetsmarknad med många arbetsgivare inom privat och offentlig sektor. Staden bedriver också ett systematiskt arbete, genom Solnamodellen, för att få solnabor att gå från bidrag till egen försörjning via arbete eller studier. Det har gett goda resultat i form av minskad arbetslöshet och minskat ekonomiskt bistånd. Arbetslösheten i Solna ligger på en lägre nivå än i länet och riket och andelen biståndsmottagare är bland de lägsta i landet.

Solna har också en växande besöksnäring med nyetableringar av hotell, restauranger, handel och andra upplevelser. Det är en följd av att Solna blir allt viktigare i regionens besöksutbud med Friends Arena och Mall of Scandinavia som, tillsammans med attraktioner såsom Kungliga nationalstadsparken med Haga och Ulriksdals slottsområden, kommer att öka antalet besökare i Solna. Mall of Scandinavia öppnade under 2015 och har årligen uppemot 15 miljoner besökare.

### Stadsutveckling

För att möta efterfrågan på att bo och verka i Solna pågår utbyggnad av sex stadsdelar – Arenastaden, Hagastaden, Nya Ulriksdal, Järvastaden, Solna centrum samt Ingenting i Huvudsta. Inriktningen i den nya översiktsplanen är att fortsätta utveckla Solna i en takt som staden och solnaborna mäktar med. Arbetet med de nuvarande utvecklingsområdena ska fullföljas, samtidigt som Hagalunds arbetsplatsområde, Solna strand och Södra Huvudsta ska prövas som nya utvecklingsområden för bostäder och arbetsplatser.

Tillväxten innebär stora möjligheter för staden. Med nya invånare ökar skatteintäkterna, samtidigt som underlag skapas för en bättre närservice, utveckling av kollektivtrafik och en tryggare miljö. Inriktningen är att skapa en tät

stadsstruktur med en varierad bebyggelse, som består av en blandning av bostäder, arbetsplatser och olika typer av service. Ambitionen är att skapa förutsättningar för ett tillgängligt serviceutbud i hela staden. Utifrån stadsdelarnas egna identiteter ska barriärer byggas bort och stadsdelarna länkas ihop för att skapa en mer sammanhållen stad.

I detta perspektiv är det också viktigt att säkerställa att planeringen för stadsutvecklingen samordnas med planeringen för olika typer av service. Under de senaste tio åren har Solnas expansion i stor utsträckning skett genom förtätning av befintliga stadsdelar, medan expansionen under de kommande tio åren i högre utsträckning sker i nya stadsdelar som växer fram. De nya stadsdelarna behöver försörjas med förskola, skola, äldreomsorg, gruppboheter, fritidsverksamhet, teknisk infrastruktur och annan kommunal service. Det ställer krav på staden att bygga ut den kommunala servicen i den takt och i de områden som Solna växer, för att kunna svara upp mot stadens åtaganden. Befolkningsökningen har hittills framför allt inneburit ett ökat behov av förskola, men även av grundskola och vuxenutbildning.

Solna stad fortsätter att växa och utbyggnaden av den kommunala servicen behöver ske på ett ekonomiskt ansvarsfullt sätt. De långsiktiga investeringsbehoven måste balanseras mot behoven i den löpande verksamheten. Det kommer att ställa krav på prioritering, effektivisering och förnyelse i stadens verksamheter. Det utvecklingsarbete som har pågått i staden under de senaste åren måste fortsätta och intensifieras. Inriktningen ska vara att frigöra resurser genom att bl.a. förbättra samarbetet mellan nämnder samt minska kostnader för lokaler och administration.

I detta sammanhang är det också viktigt att beräkna hur stor andel av investeringsbehovet som staden behöver svara för och hur mycket externa intressenter kan tillhandahålla. Målsättningen är att både investeringar i infrastruktur och välfärdsrelaterade investeringar (förskolor, skolor, äldreboenden, gruppboheter m.m.), som behövs till följd av utbyggnaden ska finansieras inom respektive exploateringsprojekt. I driftverksamheten är det på motsvarande sätt viktigt att ta ställning till vilka delar och vilken andel som stadens egenregiverksamhet ska utföra och vad andra intressenter kan stå för.

### **Trafik och kommunikationer**

Trafiken är en stor utmaning för Solna. En fortsatt utbyggnad av kollektivtrafiken med bl.a. den gula tunnelbanelinjen och nya trafiklösningar är nödvändiga för att Solna ska kunna fortsätta utvecklas.

Solnas inriktning att skapa täta stadsstrukturer med en blandning av nya bostäder och arbetsplatser har skapat förutsättningar för den utbyggnad som har gjorts av Tvärbanan från Stockholm via Sundbyberg till Solna och den utbyggnad av tunnelbanan som kommer att ske från Odenplan via Hagastaden till Arenastaden. Under 2017 träffades också en överenskommelse med staten och landstinget om en utbyggnad av en ny station vid Hagalund på den nya tunnelbanelinjen till Arenastaden. Staden medfinansierar utbyggnaden av den gula tunnelbanelinjen med 600 mkr och Hagalundsstationen med 650 mkr. Inriktningen är att stadens medfinansiering ska finansieras med bidrag från fastighetsägare som drar nytta av markvärdeökningar till följd av utbyggnaden. Hittills har cirka 500 mkr av stadens medfinansiering finansierats på detta sätt.

I ett större regionalt perspektiv finns utbyggnaden av Mäljarbanan och Ostkustbanan. Det är viktigt att planeringen av dessa nationella infrastrukturprojekt, som får stor betydelse för Solnas stadsmiljö, samordnas med annan planering för att undvika ytterligare barriäreffekter till följd av stora trafikleder och järnvägssystem. Staden anser att det är särskilt angeläget att planeringen av Mäljarbanan samordnas med planeringen av en Huvudstaled i tunnel, eftersom båda projekten får stor betydelse för stadsmiljö och utveckling i Huvudsta. Vid planeringen av utbyggnaden av Mäljarbanan är också en pendeltågsstation i Huvudsta central. I januari 2016 fattade kommunfullmäktige beslut om att teckna en principöverenskommelse med Trafikverket om att utreda en tunnelförläggning av Huvudstaleden och att påbörja planeringen av Mäljarbanan. Det är två stora infrastrukturprojekt, som får stor påverkan på Solnas fortsatta utveckling.

Det kommer således att vara fokus på planering och utbyggnad av infrastruktur, som direkt eller indirekt påverkar Solna, under de kommande åren. Det finns ett stort behov av att från staden bevaka och driva dessa frågor för att säkerställa att stadens intressen tillgodoses.

### **Utveckling av Solna stads verksamheter**

Vid sidan av den utmaning som Solnas tillväxt med utbyggnad av den kommunala servicen innebär för stadens verksamheter behöver staden fokusera på att svara upp mot de befintliga solnabornas förväntningar på stadens tjänster och service. Det görs flera olika verksamhetsuppföljningar för att säkerställa att kvalitetskraven uppfylls. Resultaten från uppföljningarna visar hur kvaliteten utvecklas i verksamheterna och vilka utvecklings- och förbättringsområden som finns inom respektive verksamhet. Även brukar- och medborgarundersökningar samt synpunkter från solnaborna som kommer in till staden via kontaktcenter och andra kanaler ger viktig information i detta avseende.

Inom ramen för tekniska verksamheten är stadsmiljö och lokaler viktiga utvecklings- och förbättringsområden. Det handlar framför allt om skötsel och underhåll av gator, trottoarer, cykelvägar, parker och lokaler. Även framkomligheten och tillgängligheten i det lokala vägnätet är ett utvecklingsområde inom den tekniska verksamheten. Det handlar om att utifrån den rådighet som staden har, försöka säkerställa att transportsystemet fungerar så effektivt som möjligt.

Inom ramen för barn- och utbildningsnämndens verksamheter har det pågått en stor utvecklingsresa under de senaste åren, som har gett goda resultat. Inriktningen är att fortsätta denna utvecklingsresa och att fokusera på höjda kunskapsresultat i grundskolan, ökad behörighet till gymnasiet och ökad trygghet i förskolan. Ett särskilt utvecklingsområde för förskola, fritidshem och grundskola är läsförståelse. I detta arbete blir samverkan med kultur- och fritidsnämnden central och att nämndens fritids- och biblioteksaktiviteter för barn och ungdomar utvecklas med fokus på att stimulera barn och ungdomars läslust och läsförståelse. Det är också viktigt att fullfölja det pågående arbetet med att föra över fritidsklubsverksamheten från kultur- och fritidsnämnden till barn- och utbildningsnämnden.

Inom omvårdnadsnämnden har det pågått ett utvecklingsarbete för att öka nöjdheten inom äldreomsorgen under de senaste åren. Arbetet har gett goda resultat och brukarna är mer nöjda såväl i vård- och omsorgsboenden som inom hemtjänsten. Det finns fortsatta förbättringsområden för att öka nöjdheten och tryggheten samt förbättra bemötandet inom nämndens verksamhetsområden, varav ett viktigt område är upplevelsen av ensamhet hos brukarna av hemtjänst och särskilt boende.

Inom såväl omvårdnads- som socialnämnden pågår ett utvecklingsarbete för att skapa förutsättningar för hemmaplanslösningar för personer med funktionsnedsättning respektive vuxna med missbruk och personer med psykisk funktionsnedsättning. I detta arbete är tillgången till LSS-bostäder och andra typer av sociala lägenheter viktig. Ett annat utvecklingsområde för båda nämnderna är att öka samverkan för att säkerställa att de personer som är i behov av insatser från de båda nämnderna ges bästa möjliga stöd utifrån individens behov med fokus på ett helhetsperspektiv.

Socialnämnden står också inför utmaningen att möta ökningen av antalet barn och ungdomar som aktualiseras inom verksamheten. Det är viktigt att säkerställa stödet till barn och unga och därmed utveckla utredningsarbetet, erbjuda rätt insatser med god kvalitet och att fortsätta utveckla förebyggande insatser i samverkan med andra berörda såsom verksamheter inom barn- och utbildningsnämnden.

Socialnämnden har också en viktig samverkan med kompetensnämnden. I kompetensnämndens uppdrag, att rusta solnabor för jobb genom att erbjuda vuxenutbildning, personlig coachning och jobbmatchning till arbetssökande solnabor, läggs ett särskilt fokus på personer som har försörjningsstöd. Det är viktigt att nämnderna utvecklar arbetet för att säkerställa att den positiva trenden med minskat bidragsberoende håller i sig. Kompetensnämndens uppdrag är också viktigt för att stärka integrationen.

Ett stadsövergripande utvecklingsområde för alla stadens verksamheter är tillgänglighet, bemötande och service. Det ska vara enkelt att komma i kontakt med staden, bemötandet ska vara gott, handläggningen ska vara rättssäker och effektiv. Serviceperspektivet ska genomsyra hela stadens organisation, inte minst i myndighetsutövande verksamheter.

Solnaborna förväntar sig i allt högre grad att snabbt, enkelt och säkert kunna sköta sina ärenden, få tillgång till information och ha möjlighet till inflytande genom digitala kontaktvägar. Genom att utnyttja information och it på ett smart sätt blir vardagen enklare för medborgare och företagare samt kvalitet och effektivitet stärks i verksamheterna. Detta utvecklingsarbete kommer att intensifieras för att möta behoven.

### **Kompetensförsörjning**

Solna stads förmåga att attrahera, rekrytera, utveckla samt behålla medarbetare med rätt kompetens blir allt viktigare. Det har därför pågått ett utvecklingsarbete inom HR-området under de senaste åren med bl.a. nya arbetsavtal, en ledarskapsutbildning, ett arbete för hållbar arbetshälsa samt en friskvårdssatsning.

Under 2016 och 2017 genomförs också en medarbetarskapsutbildning för stadens alla medarbetare. Det är viktigt att fortsätta detta utvecklingsarbete i alla verksamheter för att säkra kompetensförsörjningen och för att staden ska kunna vara en bra arbetsgivare med engagerade medarbetare.

### **Etablering av nyanlända**

Staden är enligt bostättningslagen, skyldig att ta emot och bosätta nyanlända som har fått permanent uppehållstillstånd. Under 2016 tog staden emot 268 nyanlända och under 2017 ökade stadens åtagande till 307 nyanlända. Det är en stor utmaning utifrån ett bostadsperspektiv, men också utifrån etablering på arbetsmarknaden och planering av den kommunala servicen. Det kommer att ställa krav på ett nära samarbete med Signalisten och över förvaltningsgränser för att ordna boenden, skolgång, samhällsorientering m.m. för de nya solnaborna.

## Finansiella mål och förutsättningar

Lagreglerna om god ekonomisk hushållning innebär bl.a. att kommunerna ska kunna stämma av sin ekonomi under en längre period än ett budgetår och har tre år på sig för att återställa ett eventuellt negativt resultat. Det ställs också tydliga krav på att fastställa finansiella mål, leva upp till dem och vidta åtgärder för att återställa balansen om det uppstår negativa resultat.

Resultatnivån för att uppnå en god ekonomisk hushållning varierar beroende på bl.a. kommunens befolkningsutveckling och behov av investeringar. Resultatet bör ligga på en nivå som realt sett konsoliderar ekonomin eftersom kostnader genom investeringar ska kunna finansieras inom driftbudget på kort och lång sikt. I en växande kommun som Solna med allt större investeringar bör därför resultatmålet successivt höjas. Minst tre procents överskott i relation till skatteintäkter (inklusive generella statsbidrag och utjämning), kommer vara nödvändigt för att finansiera ökade investeringar i staden.

Utifrån de ekonomiska förutsättningarna samt lagreglerna om god ekonomisk hushållning för kommuner föreslås följande *finansiella mål* för Solna stad 2018-2020.

| <b>Finansiella mål, 2018 - 2020</b>   | <b>År 2018</b> | <b>År 2019</b> | <b>År 2020</b> |
|---|----------------|----------------|----------------|
| Solnas kommunala skattesats ska bibehållas på nuvarande nivå. (År 2017: 17,12 per skattekrona)                      | 17,12          | 17,12          | 17,12          |
| Solna stads resultat enligt balanskravet ska år 2018 minst uppgå till 85 mkr. (År 2017: budgeterat resultat 85 mkr) | 85 mkr         | 100 mkr        | 120 mkr        |
| Solna stads nettoinvesteringar ska inte överstiga 1 150 mkr över en rullande femårsperiod. (År 2017: 1 100 mkr)     | 1 150 mkr      | 1 150 mkr      | 1 150 mkr      |

Solna stad har en god ekonomi och av tradition en väl fungerande ekonomistyrning. Alla verksamheter som bedrivs och/eller finansieras av Solna stad ska utföras på ett ändamålsenligt och kostnadseffektivt sätt. Skattepengarna ska användas för solnabornas bästa. Det ska finnas tydliga samband mellan resursåtgång, prestationer, resultat och effekter. Det är grunden för en god ekonomisk hushållning i Solna stad. Solna stads styrsystem ska säkerställa detta.

Solna stad har sedan 2004 haft en konsekvent och enhetlig modell för att årligen justera nämndernas ekonomiska ramar utifrån verksamheternas behov. Med beaktande av ett långsiktigt scenario för staden har nämnderna fått en årlig generell uppräkningsram som kompensation för löne- och prisutveckling. Avsikten har varit att ge nämnderna tydliga och långsiktiga planeringsförutsättningar. Uppräkningsramen har årligen justerats för att nämnderna ska ha ett långsiktigt och enhetligt uppdrag att effektivisera sin verksamhet, vilket är en förutsättning för en god ekonomisk hushållning.

Därför föreslås att nämnderna får en årlig generell uppräkningsram på 1,0 procent åren 2018-2020 som kompensation för löne- och prisutveckling. Inflationen och löneökningstakten i Sverige bedöms öka måttligt under de kommande åren.

Staden har även årligen fastställt volymlämnade ramar för barnomsorg, utbildning, vård och omsorg, som tar hänsyn till demografiska förändringar och därmed gör det möjligt att flytta resurser från verksamheter, där efterfrågan och behov minskar till verksamheter där efterfrågan och behov ökar. En volymlämnad ram används som bas för att avgöra resurserna till barn- och utbildningsnämndens, kompetensnämndens, omvårdnadsnämndens, socialnämndens samt familjerättsnämndens verksamheter.

En långvarig och omfattande befolkningstillväxt skapar dessutom över tid utökade verksamhetsvolymerna även för stadens övriga nämnder. Denna utveckling analyseras av stadsledningsförvaltningen och berörda förvaltningar för att bedöma om det finns behov av justeringar av uppdrag och ekonomiska ramar. Även förändringar i statlig lagstiftning och uppgiftsfördelning kan skapa dessa behov.

Berörda nämnder föreslås bli kompenserade för befolkningsförändring. Kompensationen till nämnderna avser att täcka de kostnader som tillkommer genom en ökad befolkning i åldersklasserna och motsvarande avdrag som uppkommer genom en minskad befolkning i åldersklasserna. Detta görs två gånger per år utifrån ny befolkningsprognos.

Nämnderna kompenseras även för kapitalkostnader som uppkommer med anledning av större volymbaserade investeringar på grund av stadens tillväxt och utbyggnad. Här avses främst investeringar i förskolor, skolor, större idrottsanläggningar samt infrastruktur. Särskilda avstämningar ska göras under budgetåret med avseende på eventuella förskjutningar i tiden av budgeterade större investeringar som medfört kompensation för kapitalkostnader.

Vidare föreslås det finansiella målet att nettoinvesteringarna under en rullande femårsperiod inte ska överstiga 1 150 mkr. Större investeringar i samband med exploatering av utbyggnadsområdena ligger utanför denna ram.

En reservering för att täcka framtida kostnader eller strukturåtgärder, görs i eget kapital om resultatet enligt balanskravet överstiger resultatmålet och övriga förutsättningar är uppfyllda. Staden har, i enlighet med uppsatta mål och god ekonomisk hushållning, kunnat göra tidigare reserveringar i eget kapital för att täcka framtida kostnader för omstrukturering och pensioner. Solna stads pensionskostnader i förhållande till skatteintäkter är som högst under innevarande tioårsperiod. I denna budget föreslås därför att under 2018-2020 använda 20 mkr respektive år av reserveringen i eget kapital, för att täcka en del av pensionskostnaderna.

Utöver satsningarna i form av uppräknings av generella ramar och volymramar kan politiska prioriteringar göras, vilket innebär en förändring av enskilda nämnders budgetar, mål eller uppdrag.

Därutöver gäller följande förutsättningar:

- Internräntan för år 2018 är kvar på samma nivå som för år 2017, dvs. 1,75 procent.
- Vid betydande förändringar i nämndernas externa intäkter beaktas även detta vid utformningen av driframarna.
- Beträffande interndebiteringar höjs interna lokalhyror och övriga interna avgifter med 1,0 procent till år 2018, i enlighet med uppräknings av de generella ramarna. Utöver uppräknings görs justering vid väsentliga förändringar i volymer, tjänsteinnehåll, standardhöjningar, hyresgästanpassningar m.m.
- Den förändrade organisationen av fritidsklubsverksamheten innebär att i budgetförutsättningarna inför år 2018 återfinns motsvarande justering av resursfördelning mellan nämnderna. Ramen för barn- och utbildningsnämnden har även justerats för den utvidgade målgruppen i form av elever i årskurs 6 samt det utvidgade uppdraget i form av tillsyn före skolstart. Barn- och utbildningsnämnden kommer utifrån dessa förändrade resurser ha möjlighet att dels bedriva egen fritidsverksamhet, dels uppdra och ersätta kultur- och fritidsnämnden för kvarvarande fritidsverksamheter.
- Bedömningen är att kvarstående medel från investeringsmedel 2017 för att uppföra tillfälliga bostäder för nyanlända, är tillräckliga för behoven under 2018.
- Investeringen i en ny simhall bedöms kunna hanteras inom exploateringsverksamheten. Ingen budget finns därför avsatt i investeringsbudgeten.

Bedömningen är att samtliga nämnder har goda förutsättningar inför verksamhetsåret 2018.

## Finansförvaltning

Kapital som förvaltas på lång sikt för att täcka framtida investeringar och/eller pensionsutbetalningar ska placeras för att uppnå en årlig avkastning till ett begränsat risktagande. Stadens finanspolicy stadgar att avkastningen i den långsiktiga finansförvaltningen ska placeras med målet att uppnå en real avkastning som årligen överstiger inflationen med tre procentenheter sett över en rullande femårsperiod. Placeringshorisonten för förvaltningen överstiger fem år. Medlen ska förvaltas på ett sätt som söker minimera negativa fluktuationer i värdet över placeringshorisonten och som överensstämmer med avkastningsmålet.

Medel som förvaltas med kortare placeringshorisont ska placeras med avsikt att minimera riskerna i den del av stadens likviditet som ska användas för ändamål såsom löpande betalningar och budgeterade investeringar.

## Politiska prioriteringar

Inför verksamhetsåret 2018 föreslås ett antal nya politiska prioriteringar. Satsningarna fokuserar på trygghet och värdighet för Solnas äldre, kvalitet och trygghet i förskola och skola, upprustning av förskole- och skollokaler, trygghetsåtgärder i stadsmiljön och stadens strategiska miljöarbete.

Inom omvårdnadsnämnden görs en riktad satsning på 13 mkr, varav 10 mkr ska användas för kvalitetssäkring av LSS och 3 mkr för att ålder i högre utsträckning ska kunna beaktas vid prövning av särskilt boende. Inom barn- och utbildningsnämnden görs en riktad satsning på 20 mkr, varav 15 mkr ska användas för kvalitetssäkring av förskola/skola och 5 mkr för trygghet och elevhälsa i skolan. Inom tekniska nämnden görs en satsning på parkmiljön med 5 mkr. På kommunstyrelsen avsätts 1 mkr för firande av Solna stads 75-årsjubileum.

Utöver detta görs, inom ramen för investeringsbudgeten, en utökad satsning på att upprusta förskole- och skollokaler om 20 mkr, på att genomföra cykelplanen om 10 mkr och på trygghetsskapande åtgärder i stadsmiljön och stadens lokaler om 10 mkr. Därutöver avsätts 5 mkr för upprustning av lekplatser och 5 mkr för investeringar för att säkerställa vattenkvaliteten i Brunnsviken. Dessa investeringsmedel tillförs tekniska nämnden. Därutöver läggs ytterligare 5 mkr till de redan avsatta 10 mkr för digitalisering/välfärdsteknik inom ramen för kommunstyrelsens investeringsbudget.

Vid sidan av de politiska prioriteringarna läggs uppdrag under 2018 till styrelse och nämnder. Dessa uppdrag beskrivs i avsnitten under respektive nämnd.

## Taxor och avgifter

I *kommunallagen* står att ”Kommuner och landsting får ta ut avgifter för tjänster och nyttigheter som de tillhandahåller. För tjänster och nyttigheter som kommuner och landsting är skyldiga att tillhandahålla, får de ta ut avgifter bara om det är särskilt föreskrivet”.

För all kommunal verksamhet gäller *självkostnadsprincipen* i kommunallagen; att kommuner och landsting inte får ta ut högre avgifter än som svarar mot kostnaderna för de tjänster eller nyttigheter som kommunen eller landstinget tillhandahåller (självkostnaden). Av betydelse för avgiftsuttaget i enskilda fall i kommunal verksamhet är den s.k. *likställighetsprincipen*, som innebär att kommuner och landsting ska behandla sina medlemmar lika, om det inte finns sakliga skäl för något annat. I bilaga framgår de områden, där Solna stad tar ut taxor och avgifter.

Solna stads taxor fastställs av kommunfullmäktige och intäkterna från de taxebundna avgifterna tillfaller respektive styrelse/nämnd. Stadens taxor och avgifter ska harmonisera med den nivå som gäller i närliggande och likartade kommuner i Stockholms län. De ska också vara effektiva, enkla och transparenta. Nämnderna ska, före beslut om förslag till nya eller förändrade taxor, samråda med kommunstyrelsen. Översyn av taxor och avgifter är en del av det årliga arbetet med stadens verksamhetsplan och budget. Barn- och utbildningsnämnden fattar beslut om skolpeng inom nämndens verksamhetsområde.

Inför 2018 föreslås justeringar av taxor av följande nämnder: byggnadsnämnden, kultur- och fritidsnämnden, miljö- och hälsoskyddsnämnden samt tekniska nämnden.

## Mål och uppdrag utifrån stadens vision

I Solna stads styrsystem fastställer kommunfullmäktige en vision, övergripande mål för staden, ett antal nämndmål för respektive nämnd, uppdrag och ekonomiska ramar. Visionen och de övergripande målen ger uttryck för en politisk viljeinriktning för stadens framtida utveckling och nämndmålen pekar ut kommunfullmäktiges övergripande prioriteringar och strategiska ställningstaganden för respektive nämnd.

Visionen föreslås gälla på lång sikt, de övergripande målen på fyra år och nämndmålen kan komma att omprövas varje år utifrån respektive nämnds utmaningar.

Uppföljning av de övergripande målen, nämndmålen och uppdragen sker med hjälp av nyckeltal/mått och beskrivningar av aktiviteter.

## Vision och övergripande mål

Den politiska viljeinriktningen för Solna stads framtida utveckling kommer till uttryck i *en vision* och fyra övergripande mål. Solna stads vision lyder på följande sätt:

*Solna ska vara en sammanhållen och levande stad, som växer och utvecklas hållbart för alla solnabor. Staden kännetecknas av trygghet och öppenhet, där allas potential tas tillvara. Vi erbjuder kunskap, kreativitet och upplevelser som ökar regionens attraktionskraft.*

Visionen bryts ner i *fyra övergripande mål*, som lyder på följande sätt:

### **Solna stads verksamheter ska hålla god kvalitet och hushålla med stadens resurser.**

Alla verksamheter som Solna stad finansierar, oavsett utförare, ska hålla god kvalitet och hushålla med stadens resurser. Staden ska säkerställa att de insatta resurserna ger avsedda resultat i verksamheterna. Verksamheter inom välfärdens kärna ska prioriteras. Kvalitetsnivåer ska sättas och följas upp och utvärderas. Det ska vara ordning och reda i stadens ekonomi och verksamheterna ska hålla budget. Staden tar ansvar för framtidens välfärd genom att balansera kostnader för dagens verksamheter och behovet av att göra avsättningar för kommande investeringar.

### **Solna stad ska vara en stad som kännetecknas av mångfald, kreativitet och upplevelser.**

Solna ska vara en mångsidig och upplevelserik stad, som ökar regionens attraktionskraft. Här ska storstadens puls samspela med det lugn som närheten till natur och vatten ger. Staden ska ha en internationell prägel och vara en mötesplats för människor med olika bakgrund, en importhamn för nya idéer och ett centrum för upplevelser. Här ska alla ges möjlighet att förverkliga sina livsdrömmar och allas potential tas tillvara i stadens och regionens utveckling.

### **Solna ska vara en attraktiv och trygg stad att leva och verka i.**

Solna ska erbjuda en attraktiv och trygg miljö att leva och verka i. Här ska finnas tillgång till bra boende, stimulerande arbete och utbildningsmöjligheter, god service, trivsamma grönområden och goda kommunikationer. Stadsmiljön ska vara trygg och tillgänglig för alla, utan fysiska och sociala barriärer. Solnaborna ska kunna forma sina liv efter sina förutsättningar och trygga sin försörjning genom eget arbete. Den service som Solna stad finansierar ska finnas som ett naturligt stöd för de solnabor som behöver den under livets olika skeden.

### **Solna ska växa ihop och utvecklas på ett ekonomiskt, socialt och miljömässigt hållbart sätt.**

Solna ska möta efterfrågan på att leva, bo och verka i staden med ett stort utbud av bostäder, arbetsplatser och service. Staden ska växa hållbart i en takt som staden och solnaborna maktar med utifrån ett ekonomiskt, socialt och miljömässigt perspektiv. De möjligheter som tillväxten skapar ska tillvaratas samtidigt som stadens framtida ekonomi tryggas, viktiga naturvärden säkras och jämlika livsvillkor skapas. Barriärer ska byggas bort och stadsdelarnas egna identiteter tas till vara och länkas ihop för att skapa en sammanhållen och levande stad.



## Nämndernas mål, uppdrag och ramar

I detta avsnitt beskrivs nämndernas ansvarsområden, nämndmål och uppdrag samt ekonomiska ramar. Nämndmålen pekar ut kommunfullmäktiges övergripande prioriteringar och strategiska ställningstaganden för respektive nämnd.

### Kommunstyrelsen

Kommunstyrelsen leder, samordnar och har uppsikt över stadens samlade verksamheter. Kommunstyrelsen har också ansvar för arbetsgivarfrågor, mark- och exploateringsfrågor, trafik och översiktlig planering, frågor om näringspolitik samt ett övergripande integrationsansvar. Kommunstyrelsens verksamhetsplan och budget omfattar även valnämnden, överförmyndarnämnden, arvodeskommittén, internationella kommittén, likabehandlingskommittén samt de rådgivande organen; rådet för funktionshinderfrågor, trygghetsrådet samt pensionärsrådet.

### Nämndmål

| Nämndmål  |
|---|
| Kommunstyrelsen ska ta tillvara Solnas intressen i Stockholmsregionen.  |
| Kommunstyrelsen ska säkerställa att Solna stad kan möta tillväxt och utbyggnad på ett hållbart sätt för dagens och morgondagens solnabor. |
| Solna ska vara en trygg och serviceinriktad stad.   |
| Solna ska ta tillvara solnabornas och företagarnas engagemang i stadens utveckling.   |
| Solna stad ska säkra kompetensförsörjningen genom att vara en bra arbetsgivare med engagerade medarbetare.                                |
| Kommunstyrelsen ska säkerställa att nyanlända ges goda förutsättningar för att starta sina nya liv i Solna.                               |

### Nämnduppdrag

| Uppdrag   |
|---|
| Kommunstyrelsen får i uppdrag att i samarbete med berörda nämnder utreda behovet av kommunal service i form av exempelvis skolor, förskolor, äldreboenden, fritids- och idrottsanläggningar samt infrastruktur och tillgänglighet till 2030 i enlighet med översiktsplanens intentioner.          |
| Kommunstyrelsen får i uppdrag att genom trygghetsrådet, i samarbete med socialnämnden, kompetensnämnden, barn- och utbildningsnämnden samt kultur- och fritidsnämnden ta fram en strategi för att motverka hedersrelaterat våld.  |
| Kommunstyrelsen får i uppdrag att utreda och vidta åtgärder för att binda samman södra och norra Bergshamra och minska miljöstörningarna från Bergshamravägen med utgångspunkt i den överdäckningsutredning som har genomförts under 2016 och 2017.   |
| Kommunstyrelsen får i uppdrag att i samarbete med Stockholms stad och Sundbybergs stad, färdigställa en plan för att förbättra vattenkvaliteten i Brunnsviken i syfte att uppnå god vattenstatus enligt EU:s direktiv.  |
| Kommunstyrelsen får i uppdrag att tillsammans med barn- och utbildningsnämnden ta fram en typförskola som kan ligga till grund för planering av förskolor. Typförskolan ska ge förutsättningar till barngrupper med storlekar i enlighet med skolverkets riktmärken.                              |
| Kommunstyrelsen får i uppdrag att i samarbete med kultur- och fritidsnämnden utveckla attraktiviteten i fritidsverksamheten för de äldre ungdomarna.  |
| Kommunstyrelsen och övriga berörda nämnder får i uppdrag att i samråd med markägare och länsstyrelsen anordna en kommunal badplats i första hand i Frösundavik med utgångspunkt i den utredning som gjorts under 2016. I andra hand ska badplatsen anordnas på annan lämplig plats i Brunnsviken. |
| Kommunstyrelsen får i uppdrag att i samarbete med Stockholms stad, Statens Fastighetsverk och Länsstyrelsen fortsätta arbetet med att etablera en gång- och cykelbro över Älkistan.   |
| Kommunstyrelsen får i uppdrag att tillsammans med tekniska nämnden ta fram en genomförandeplan för det kommande naturreservatet kring Råstasjön.  |
| Kommunstyrelsen får i uppdrag att i samarbete med berörda nämnder ta fram ett förslag för hur Björnstigen kan göras till en mer trivsamt och funktionell gata.  |

Därutöver fortsätter kommunstyrelsens uppdrag att tillsammans med berörda nämnder och bolag driva ett utvecklingsarbete för Överjärva Gård med dess byggnader och miljö.

### Drifts- och investeringsram

Föreslagen driftfram för kommunstyrelsen 2018 är 151,6 mkr. Föreslagen investeringsram för kommunstyrelsen 2018 är 15,4 mkr.

## Byggnadsnämnden

Byggnadsnämnden är myndighet. Den ansvarar för frågor som rör detaljplaner, bygglov, byggnadsinspektion, kartframställning, geografiska informationssystem (GIS) och mättningsarbeten. Enligt plan- och bygglagen ska byggnadsnämnden bl.a. verka för en god byggnadskultur och en god stads- och landskapsmiljö.

### Nämndmål

|  |
|--|
| <b>Nämndmål</b>  |
| Byggnadsnämnden ska planera för nya bostäder, arbetsplatser och service samt åstadkomma en sammanhållen, levande och hållbar stadsmiljö med ett modernt transportsystem. |
| Byggnadsnämnden ska förbättra dialogen med solnabor och andra intressenter med inriktningen att skapa en öppen och inkluderande planprocess.                             |
| Byggnadsnämnden ska öka nöjdheten hos solnabor och företagare med nämndens service och myndighetsutövning.   |

### Drifts- och investeringsram

Föreslagen driftsram för byggnadsnämnden 2018 är 10,8 mkr. Föreslagen investeringsram 2018 är 0,1 mkr.

## Tekniska nämnden

Tekniska nämnden svarar för drift, underhåll och investeringar avseende stadens kommunaltekniska anläggningar såsom gator, byggnader, parker och grönområden. För att starta större investeringsprojekt krävs medgivande från kommunstyrelsens förvaltning. Vidare ansvarar nämnden för stadens parkeringsverksamhet samt den renhållning som staden enligt lag är skyldig att tillhandahålla. Tekniska nämnden är också trafiknämnd.

### Nämndmål

|   |
|---|
| <b>Nämndmål</b>   |
| Solna ska ha en ren, snygg och trygg stadsmiljö.  |
| Avfallshanteringen ska ske med bästa möjliga resursutnyttjande och minsta möjliga miljöpåverkan.                                  |
| Solna ska ha en god framkomlighet, tillgänglighet och trafiksäkerhet för alla som bor och rör sig i staden.                       |
| Solna ska ha ändamålsenliga, tillgängliga och effektiva lokaler, som erbjuder en god miljö att vistas i.                          |
| Tekniska nämnden ska öka nöjdheten hos solnabor, företagare och stadens verksamheter med nämndens service och myndighetsutövning. |

### Nämnduppdrag

|   |
|---|
| <b>Uppdrag</b>  |
| Tekniska nämnden får i uppdrag att genomföra en energikartläggning i stadens fastigheter. |

### Drifts- och investeringsram

Föreslagen driftsram för tekniska nämnden 2018 är 24,6 mkr. Föreslagen investeringsram 2018 är 161,4 mkr.

Föreslagen driftsram för tekniska nämndens affärsverksamhet 2018 är 0,0 mkr. Föreslagen investeringsram 2018 är 2,6 mkr.

## Kultur- och fritidsnämnden

Kultur- och fritidsnämnden ansvarar för stadens kultur- och fritidsverksamhet. Inom ramen för nämndens verksamhet finns konstförvaltning, museer och publika kulturmiljöer, föreställningar och evenemang, bibliotek samt kulturskola. Bidrag till föreningar och anläggningar och lokaler för idrotts- och motionsverksamheten tillhandahålls. Ungdomsgårdar och fritidsparker erbjuder aktiviteter för barn och ungdomar samt erbjuder särskilt stöd till ungdomar med funktionsvariationer.

### Nämndmål

| Nämndmål  |
|---|
| Kultur- och fritidsnämnden ska utveckla fritids- och biblioteksaktiviteter för barn och ungdomar i nära samverkan med skolan med fokus på att stimulera barn och ungdomars läslust och läsförståelse. |
| Kultur- och fritidsnämnden ska möjliggöra för fler barn och ungdomar att delta i idrotts-, fritids- och kulturverksamhet i takt med att staden växer.   |
| Kultur- och fritidsnämnden ska säkerställa att lokaler och anläggningar för idrott, fritid och kultur används effektivt och utvecklas utifrån ett stadsövergripande perspektiv.                       |
| Kultur- och fritidsnämndens verksamheter ska utvecklas i nära samverkan med Solnas kultur-, idrotts- och föreningsliv.  |

### Drifts- och investeringsram

Föreslagen driftsram för kultur- och fritidsnämnden 2018 är 146,3 mkr. Föreslagen investeringsram 2018 är 4,8 mkr.

## Barn- och utbildningsnämnden

Barn- och utbildningsnämnden ansvarar för att barn och ungdomar mellan 1-16 år får sina behov av omsorg och obligatorisk utbildning tillgodosedda. Detta kan ske antingen inom ramen för Solna stads egna förskole- och grundskoleverksamheter eller genom att föräldrar väljer omsorg i andra kommuners eller enskilda huvudmäns regi. Nämnden ansvarar även för ungdomsgymnasiet och gymnasiesärskolan. Eftersom eleverna har rätt att välja skola kan utbildningen antingen ske vid Solna Gymnasium eller i en friskola eller annan kommuns gymnasium. I nämndens ansvarsområde ingår också ungdomsmottagningen.

### Nämndmål

| Nämndmål   |
|--|
| Förskolans arbete ska leda till att barnen är trygga och väl förberedda för övergången till förskoleklass/skola.                 |
| Förskolors, fritidshems och grundskolors arbete ska leda till att varje elev efter genomgången grundskola har god läsförståelse. |
| Grundskolans arbete ska leda till att kunskapsresultaten höjs och att varje elev har behörighet till gymnasiet.                  |
| Alla stadens skolor ska erbjuda en trygg arbetsmiljö präglad av respekt för varje enskild elev.                                  |

### Drifts- och investeringsram

Föreslagen driftsram för barn- och utbildningsnämnden 2018 är 1 331,0 mkr. Föreslagen investeringsram 2018 är 8,0 mkr.

## Kompetensnämnden

I kompetensnämndens ansvarsområde ingår arbetsmarknadsfrågor, vuxenutbildning samt mottagning av nyanlända enligt bosättningslagen. Verksamheterna samverkar för att höja utbildningsnivån, förbättra integrationen och sänka arbetslösheten.

### Nämndmål

|   |
|---|
| <b>Nämndmål</b>   |
| Kompetensnämnden ska tillhandahålla ett gott stöd så att solnaborna kan ta tillvara egna resurser med målet att uppnå egen försörjning. |
| Andelen solnabor som slutfört sina studier inom vuxenutbildningen med godkänt betyg ska ligga på en hög nivå.                           |
| Kompetensnämnden ska säkerställa att nyanlända ges goda förutsättningar för att starta sina nya liv i Solna.                            |

### Drifts- och investeringsram

Föreslagen driftsram för kompetensnämnden 2018 är 39,9 mkr. Föreslagen investeringsram 2018 är 0,1 mkr.

## Socialnämnden

Socialnämnden ansvarar för att utifrån individens behov erbjuda skydd och social service i form av råd, stöd eller behandling, så att den enskildes eller familjens egna resurser kan utvecklas och tillvaratas. Nämnden ansvarar också för att personer med psykiska funktionshinder får stöd och därmed ökade möjligheter att leva som andra i samhället. Nämnden har ansvar för myndighetsutövning och styrs i huvudsak av socialtjänstlagen (SoL).

### Nämndmål

|   |
|---|
| <b>Nämndmål</b>   |
| Socialnämnden ska tillhandahålla ett gott stöd så att solnaborna kan ta tillvara egna resurser med målet att motverka långvarigt behov av ekonomiskt bistånd.                         |
| Socialnämnden ska utveckla arbetet med hållbara lösningar på hemmaplan för personer med missbruk och/eller psykisk funktionsnedsättning med individen i fokus.                        |
| Socialnämnden ska säkerställa att barn och ungdomar inte far illa.  |
| Socialnämnden ska säkerställa en god omsorg för ensamkommande flyktingbarn och ungdomar.  |
| Socialnämnden ska säkerställa att insatser ges utifrån individernas behov med fokus på ett helhetsperspektiv, i bred samverkan med andra nämnder, myndigheter och frivilliga krafter. |

### Drifts- och investeringsram

Föreslagen driftsram för socialnämnden 2018 är 228,9 mkr. Föreslagen investeringsram 2018 är 0,2 mkr.

## Familjerättsnämnden

Gemensamma familjerättsnämnden för Solna, Sundbyberg och Ekerö ger råd och stöd till separerade föräldrar och ansvarar för frågor som rör faderskap, adoption, skilsmässa, samarbetsavtal samt utredning om vårdnad, boende, och umgänge. Med den gemensamma nämnden ges bättre förutsättningar att upprätthålla och utveckla en god kvalitet.

### Nämndmål

|  |
|--|
| <b>Nämndmål</b>  |
| Familjerättsnämnden ska säkerställa att föräldrar kan komma överens om bra lösningar för sina barn utifrån barnens behov och rätt. |

### Drifts- och investeringsram

Föreslagen driftsram för familjerättsnämnden 2018 är 4,3 mkr. Föreslagen investeringsram 2018 är 0,1 mkr.

## Omvårdnadsnämnden

Omvårdnadsnämnden ansvarar för stadens äldreomsorg samt för omsorg om personer med funktionsnedsättning. Ansvarsområdet omfattar myndighetsutövning och verksamheterna styrs i stor utsträckning av socialtjänstlagen (SoL), hälso- och sjukvårdslagen (HSL) samt lagen om stöd och service till vissa funktionshindrade (LSS). Bland de verksamheter som nämnden ansvarar för finns boende, omsorg och service i ordinärt boende, daglig verksamhet, dagverksamhet, hälso- och sjukvård inom LSS-området m.m.

### Nämndmål

| Nämndmål  |
|---|
| Solnabor 65 år och äldre som har hemtjänst, boende på vård- och omsorgsboende och personer med funktionsnedsättning ska känna sig trygga, få ett gott bemötande och vara nöjda. |
| Omvårdnadsnämnden ska säkerställa att insatser ges utifrån brukarnas behov med fokus på ett helhetsperspektiv, i bred samverkan med andra nämnder, landstinget och myndigheter. |
| Omvårdnadsnämnden ska arbeta för fler boendebalternativ på hemmaplan i Solna för personer med funktionsnedsättning.   |
| Den upplevda ensamheten bland solnabor, som har hemtjänst eller som är boende på vård- och omsorgsboende, ska minska.   |

### Nämnduppdrag

| Uppdrag  |
|--|
| Omvårdnadsnämnden får i uppdrag att göra en översyn av riktlinjerna för biståndsbedömning enligt socialtjänstlagen med särskild inriktning att ålder i högre utsträckning ska beaktas vid prövning av särskilt boende. |

### Drifts- och investeringsram

Föreslagen driftfram för omvårdnadsnämnden 2018 är 905,3 mkr. Föreslagen investeringsram 2018 är 4,3 mkr.

## Miljö- och hälsoskyddsnämnden

Miljö- och hälsoskyddsnämnden ansvarar för tillsyn enligt miljöbalken, livsmedelslagen, smittskyddslagen, vissa delar av tobakslagen (platser med rökförbud) samt strålskyddslagen avseende strålskydd i solarier. Nämnden är även kommunstyrelsen behjälplig med kommunens övergripande miljöarbete samt bistår tekniska nämnden vid utvecklingen av avfallsfrågorna i staden.

### Nämndmål

| Nämndmål   |
|--|
| Miljö- och hälsoskyddsnämnden ska utöva tillsyn och säkerställa efterlevnad av lagstiftningen inom nämndens verksamhetsområde. |
| Miljö- och hälsoskyddsnämnden ska öka nämndens självfinansieringsgrad för nämndens tillsyn och kontroll                        |
| Miljö- och hälsoskyddsnämnden ska öka nöjdheten med nämndens service och myndighetsutövning.                                   |
| Miljö- och hälsoskyddsnämnden ska verka för att Solna ska utvecklas på ett miljömässigt hållbart sätt.                         |

### Drifts- och investeringsram

Föreslagen driftfram för miljö- och hälsoskyddsnämnden 2018 är 10,6 mkr. Föreslagen investeringsram 2018 är 0,1 mkr.

## Överförmyndarnämnden

Överförmyndarnämnden har dels till uppgift att ombesörja att de som av olika skäl inte klarar av att handha sin ekonomi m.m. kan få hjälp med detta av en god man, dels till uppgift att bevaka förmyndares hantering av underårigas förmögenheter.

### Nämndmål

| Nämndmål  |
|---|
| Solnabor som, av domstol eller enligt gällande rätt, anses ha begränsad egen rättsförmåga ska kunna känna sig trygga med stadens tillsyn av ställföreträdare. |

## Valnämnden

I varje kommun ska det finnas en valnämnd. Valnämnden ansvarar för förberedelse och genomförande av val på lokal nivå. Valnämnden ansvarar bl.a. för att lämna förslag till indelning i valkretsar och valdistrikt, identifiera vallokaler, samt rekrytera och utbilda valförrättare.

## Kommittéer

Staden har två kommittéer; Internationella kommittén och Likabehandlingskommittén.

De båda kommittéerna är politiskt sammansatta beredningsorgan till kommunstyrelsen. Deras uppdrag är att samordna, stimulera, främja, kunskapsutveckla och följa stadens internationella arbete respektive arbetet med likabehandling. Stadsledningsförvaltningen stödjer kommittéernas arbete med personella resurser.

## Övriga förutsättningar

I Solna stads styrsystem fastställer kommunfullmäktige en vision, övergripande mål för staden, ett antal nämndmål för respektive nämnd, uppdrag, ekonomiska ramar samt finansiella mål. Därutöver ingår även nedanstående områden i stadens styrning av styrelse och nämnder.

## Tvärsektoriella frågor

I Solna stads verksamhetsplan och budget har de tvärsektoriella frågorna - likabehandling, internationellt arbete och det strategiska miljöarbetet - integrerats i stadens styrsystem. Utgångspunkten är att arbetet med de tvärsektoriella frågorna ska bidra till stadens vision och mål. Nämnderna har uppgiften att i arbetet med verksamhetsplan och budget inkludera tvärsektoriella aktiviteter, som effektivt stödjer nämndens måluppfyllelse.

*Likabehandlingsarbetet* utgår från diskrimineringslagen som förbjuder diskriminering som har samband med kön, könsöverskridande identitet eller uttryck, etnisk tillhörighet, religion eller annan trosuppfattning, funktionsnedsättning, sexuell läggning eller ålder. Staden ska arbeta proaktivt med samtliga likabehandlingsperspektiv för att alla medborgare ska få likvärdigt bemötande och service.

Det *internationella arbetet* ska huvudsakligen användas som en metod för verksamhets- och kvalitetsutveckling. Genom att göra internationella jämförelser och identifiera goda exempel skapas förutsättningar för att lära av andra och samarbeta kring gemensamma utmaningar. Det internationella utbytet är även ett verktyg för att rusta barn och ungdomar för en framtid i en värld med täta kontakter över nations- och kulturgränser.

Målen i EU:s tillväxtstrategi Europa 2020 stämmer överens med stadens mål. I arbetet med att uppnå och utvärdera målen ska strategin beaktas. På detta sätt bidrar Solna stad till att uppfylla målen i Europa 2020-strategin.

Utgångspunkten för Solna stads *miljöarbete* är den av kommunfullmäktige antagna miljöpolicy med tillhörande miljöstrategi. Fokus ligger på följande områden: hållbar stadsutveckling, effektiv resursanvändning och god livsmiljö, som beskrivs i kommunstyrelsens strategi för Solna stads miljöarbete 2016-2019. Kommunstyrelsen samordnar och följer genom stadsledningsförvaltningen, i samverkan med miljö- och byggnadsförvaltningen, arbetet med det övergripande miljöarbetet i staden. Särskilda fokusområden för det kommande året innefattar luft- och vattenkvalitet, klimatsmart resande och hållbart byggande.

## Kvalitetsarbete

Utifrån kommunfullmäktiges övergripande mål och nämndmål samt den av kommunfullmäktige antagna kvalitetspolicy och strategin, ska styrelse och nämnder arbeta med att utarbeta åtaganden med efterföljande kvalitetsdeklarationer för sina tjänster, som beskriver vilken service medborgaren/brukaren kan förvänta sig av staden. Utifrån kvalitetsdeklarationerna kan medborgaren/brukaren sedan ta ställning till hur verksamheten fungerar och engagera sig för att förbättra den.

*Åtagandena med efterföljande kvalitetsdeklarationer* är en naturlig del av stadens styr- och uppföljningssystem och ska därför harmonisera med nämndernas årliga verksamhetsplan och budget. Deklarationerna hjälper staden att systematiskt arbeta med kvalitetsutveckling av stadens finansierade verksamhet.

## Internkontroll

Styrelse och nämnder ska, som en naturlig del av verksamhetsplanerings- och budgetarbetet, genomföra en risk-

och väsentlighetsanalys och ta fram en plan för intern kontroll. Framtagen *internkontrollplan* med tillhörande analys ingår som obligatorisk del i respektive nämnds verksamhetsplan och budget. Genomförande av risk- och väsentlighetsanalys, upprättande av plan för intern kontroll och återrapportering ska genomföras i enlighet med reglemente och anvisning för intern kontroll.

I analysen av nämndernas internkontrollplaner för 2018, har det inte framkommit behov av att lyfta internkontrollmoment från nämndnivå till stadsövergripande nivå.

## Konkurrensutsättning

Solna stads inriktning är att verksamhet ska kunna konkurransutsättas, för att eftersträva kvalitetsutveckling och kostnadseffektivitet i de av staden finansierade verksamheterna.

Nämnderna ska, i samband med verksamhetsplanerings- och budgetarbetet, identifiera och analysera behovet av upphandlingar och konkurrensutsättning samt ta fram en *konkurrensplan*. Framtagen konkurrensplan ingår som obligatorisk del i respektive nämnds verksamhetsplan och budget.

I nämndernas konkurrensplaner ska det framgå aktuella nya upphandlingar, vilka avtal som ska förlängas samt vilka nya konkurrensutsättningar som är aktuella. Utifrån nämndernas konkurrensplaner genomför kommunstyrelsen, genom stadsledningsförvaltningen, en analys för att identifiera gemensamma inköpsbehov.

I nämndernas planeringsprocess ingår även att planera för uppföljning av befintliga avtal. Avtalsuppföljning ska ske i enlighet med riktlinjer för upphandling och inköp och anvisning för avtals- och entreprenaduppföljning.

I analysen av nämndernas konkurrensplaner för 2018, har inga verksamhetsövergångar av betydande art identifierats. Däremot finns liknande upphandlingsbehov inom ett antal områden, vilka kommer att samordnas.

## Övriga ekonomiska styrregler

Nämnderna ska följa de *anvisningar för budgetarbetet samt uppföljning och utvärdering* som tas fram av stadsledningsförvaltningen. Av anvisningarna framgår de tidsfrister som gäller för inlämning av material och uppgifter i budgetprocessen och vid verksamhets- och budgetuppföljning.

Nämnderna ansvarar för att *förvaltningschefen träffar avtal/överenskommelse med resultatansvariga* för verksamhetens utförande när det gäller mål, omfattning, kvalitet, uppföljning/utvärdering och ekonomiska resurser. Detsamma gäller för upphandlad verksamhet. *Utförare/ resultatansvariga* ska ha stor frihet i hur de önskar utföra uppdraget. Avtal/överenskommelse med resultatansvarig bör träffas i god tid, för att ett tydligt resultatansvar ska kunna utkrävas.

Nämnderna har ett *decentraliserat ekonomiskt ansvar* och styrs av de ekonomiska ramar som fastställs av kommunfullmäktige. Tilläggsanslag medges inte på driftbudgeten under löpande budgetår. Respektive nämnd beslutar om fördelning mellan olika typer av kostnader och tar hänsyn till förväntade kostnadsökningar vid upprättandet av verksamhetsbudgeten. Om förutsättningarna ändras under löpande budgetår ansvarar nämnden för att anpassa verksamheten inom ram. Prognoser som under löpande budgetår visar ett befarat underskott ska leda till åtgärder. Åtgärderna redovisas till kommunstyrelsen.

Berörd nämnd ska samråda med kommunstyrelsen om det visar sig att en *pågående upphandling* indikerar kostnadsnivåer, som innebär väsentliga omprioriteringar för nämnden. Vid *indexuppräknning i avtal* med leverantörer, ska indexuppräknningen följa den långsiktiga kostnadsutveckling som gäller för stadens verksamheter i övrigt, dvs. den årliga uppräknning av nämndernas ramar som beslutas av kommunfullmäktige. Nämnden kan inte räkna med kompensation för ökade kostnader utöver detta.

*Större projekt* som väsentligt påverkar nämndens verksamhet och som är finansierade av externa intäkter (exempelvis EU- eller statsbidrag), ska före ansökan och start stämmas av med kommunstyrelsen.

Kommunstyrelsen kan *omdisponera investeringsmedel* mellan projekt och nämnder samt mellan budgetår. Kommunstyrelsen kan, om det ekonomiska läget kräver det, besluta om att skjuta fram investeringar och andra utgifter. Medel för investeringsprojekt under löpande år kan endast beviljas av kommunfullmäktige under förutsättning att projektets driftekonomiska konsekvenser ryms inom nämndens driftbudgetram för pågående budgetår.

*Kompensation för driftekonomiska konsekvenser* till följd av investeringar beviljas endast om investeringen motiveras av en volymökning på grund av stadens tillväxt och utbyggnad, som inte kan mötas på annat sätt eller avser en strukturförändring som är ekonomiskt motiverad. Här avses främst investeringar i förskolor, skolor och större idrottsanläggningar. Särskilda avstämningar ska göras under budgetåret med avseende på eventuella

förskjutningar i tiden av budgeterade större investeringar som medfört kompensation för kapitalkostnader.

*Leasing* är ett sätt att finansiera investeringar som ska jämföras med upplåning. Eftersom staden har placerade medel som kommer att kunna användas för investeringar under överskådlig tid är finansiering via leasing i allmänhet inte ett ekonomiskt fördelaktigt alternativ. Upplåning av medel ska enligt stadens finanspolicy beslutas av kommunstyrelsen, vilket innebär att alla avtal som innehåller leasing också beslutas av kommunstyrelsen.

*Externa hyreskontrakt* ska, efter godkännande av kommunstyrelsens arbetsutskott, tecknas av tekniska nämnden genom tekniska förvaltningen.

## Kommunala företag och kommunalförbund

Delar av Solna stads verksamheter bedrivs i aktieföretag, kommunalförbund eller stiftelseform. Många av dessa verksamheter påverkas av stadens och regionens starka tillväxt. Det gäller bolagen Solna Vatten och Norrenergi, som ska kunna försörja de nya stadsdelarna i Solna med vatten, avlopp, fjärrvärme och fjärrkyla i takt med att staden växer, men även kommunalförbunden Norrvatten och Käppala.

Bostadsstiftelsen Signalisten har, som allmännyttigt bostadsföretag, en uppgift i stadens bostadsplanering. I förhållande till andra jämförbara fastighetsbolag har Signalisten en större andel fastigheter, som är i behov av stambyte och förnyelse. Detta upprustningsbehov i kombination med planerna på nybyggnation innebär en stor utmaning för Signalisten. Det handlar om att kunna möta dessa behov med en fortsatt god ekonomi.

Arenastaden är ett av Sveriges främsta utvecklingsområden. Staden har lämnat sitt ägande i fastighetsbolaget Arenabolaget i Solna och driftbolaget Sweden Arena Management, men är fortfarande delägare i stadsutvecklingsbolaget Råsta Holding. Den fortsatta utvecklingen av Arenastaden och däribland utvecklingen av Råsta Holding är viktig för Solnas framtida förutsättningar.

Kommunstyrelsen ansvarar för att företagen sköter verksamheten på ett ändamålsenligt sätt och att tillräcklig samordning sker med övrig kommunal verksamhet. Stadens styrning utgår ifrån lagstiftning inom området och de styrdokument som särskilt utfärdats av kommunfullmäktige i form av företagspolicy, bolagsordningar, ägardirektiv, särskilda direktiv, avtal eller förbundsordningar och medlemsdirektiv.

Uppsiktsplikten fullgör kommunstyrelsen genom att krav ställs på företagen om att lämna löpande information från sin verksamhet enligt ett fastställt rapporteringssystem. För stiftelser gäller särskilda stadgar.

Ägarförhållandena varierar i de olika bolag/förbund som ingår i Solna stads koncern och därmed formerna för uppsikt.

### Bostadsstiftelsen Signalisten

Bostadsstiftelsen Signalisten är ett allmännyttigt bostadsföretag i form av en stiftelse till vilken staden tillskjutit hela grundfondskapitalet. Signalisten betraktas ur koncernsynpunkt som ett helägt företag. Från och med år 2001 ingår även det helägda dotterbolaget Solnabostäder AB i koncernen. Verksamheten omfattar cirka 3 900 bostadslägenheter och cirka 500 kommersiella lokaler.

### Norrenergi & Miljö AB och Norrenergi AB

Norrenergi & Miljö AB har till uppgift att äga, förvalta och utveckla verksamheter med inriktning mot energiförsörjning och miljövård samt därmed sammanhängande verksamheter. Norrenergi & Miljö AB ägs till 2/3 av Solna stad och till 1/3 av Sundbybergs stad. Norrenergi & Miljö AB förvärvade år 2004 samtliga aktier i Norrenergi AB. Norrenergi AB producerar, köper, distribuerar och säljer fjärrvärme och fjärrkyla till kunder inom Solna och Sundbyberg med angränsande områden. Den 1 juli 2016 ikraftträdde avtalet mellan Norrenergi och Fortum Värme om produktionssamverkan.

### Solna Vatten AB

Solna Vatten AB driver sedan år 1995 vatten- och avloppsverksamheten i Solna. Bolagets uppgift är att förse stadens invånare med dricksvatten samt att transportera avloppsvatten till reningsverk. Vattnet köps från kommunalförbundet Norrvatten och avloppsvattnet renas vid Käppalaverket på Lidingö. Bolaget är helägt av Solna stad och drivs både med egen personal och genom uppdragsavtal med staden. För drift- och underhåll av VA-nätet finns ett flerårsavtal tecknat med Stockholm Vatten AB.

### Råsunda Förstads AB

Råsunda Förstads AB är helägt av Solna stad och dess verksamhet omfattar i huvudsak förvaltning av egna fastigheter. Bolaget äger sedan år 2005 samtliga aktier i dotterbolaget Överjärva Gård AB. Bolaget förvaltar fastigheterna stadshuset, biblioteket, Industriviadukten samt mark och byggnader vid Överjärva Gård.



**Överjärva Gård AB**

Överjärva Gård AB bedriver verksamhet inom natur- och kulturområdet samt verksamheter som syftar till att utveckla Överjärva Gård som ett miljöpedagogiskt centrum. Överjärva Gård AB är ett helägt dotterbolag till Råsunda Förstads AB sedan år 2005.

**Råsta Holding AB**

Råsta Holding AB äger mark och förvaltar bolag med ansvar för utveckling och exploatering, främst i Arenastadsområdet. I samband med exploateringarna, säljs marken till respektive fastighetsägare. Solna stad äger 25 procent.

**Norrvatten**

Norrvatten är ett kommunalförbund som bildades 1926 och förser medlemskommunerna Danderyd, Järfälla, Norrtälje, Sigtuna, Sollentuna, Solna, Sundbyberg, Täby, Upplands-Bro, Upplands Väsby, Knivsta, Vallentuna, Vaxholm och Österåker med dricksvatten. Solna stads andel av förbundets tillgångar är 20,0 procent vid 2016 års utgång.

**Käppalaförbundet**

Käppalaförbundet är ett kommunalförbund vars medlemskommuner är Danderyd, Lidingö, Sigtuna, Sollentuna, Solna, Täby, Upplands-Bro, Upplands Väsby, Vallentuna, Värmdö och Nacka. Käppalaförbundet bildades 1957 och har som uppdrag att ta hand om och rena avloppsvattnet från medlemskommunerna. Avloppsvattnet leds till förbundets reningsverk, Käppalaverket, som är beläget på Lidingö. Solna stads andel av förbundets tillgångar är 18,8 procent vid 2016 års utgång.

**Storstockholms Brandförsvaret**

I kommunalförbundet Storstockholms brandförsvaret ingår kommunerna Danderyd, Lidingö, Solna, Stockholm, Sundbyberg, Täby, Vallentuna, Vaxholm, Värmdö och Österåker. Kommunalförbundet ska skapa trygghet för de som bor och vistas i medlemskommunerna samt verka för ökad riskmedvetenhet, minskad sårbarhet, färre olyckor och skador i samhället.

**SÖRAB**

SÖRAB (Söderhalls Renhållningsverk AB) bildades 1978. Företaget är ett samarbete mellan tio kommuner i Stockholms län. SÖRAB har som uppgift att bygga och driva regionala avfallsanläggningar. Solna stads aktiekapital i företaget uppgår till 0,4 mkr.

**AB Vårlyjus**

AB Vårlyjus är ett kommunalt aktiebolag som grundades 1994. Företaget erbjuder ett brett utbud av vård-, behandlings- och rådgivningstjänster riktade till socialtjänst, skola och familjer. Företaget ägs av Stockholms 25 kranskommuner. Solna stads aktiekapital i företaget uppgår till 0,7 mkr.

**Solna Tenniscenter AB**

Solna Tenniscenter AB startade 1985. De fyra intressenterna i klubben är Solna stad, Huvudsta tennisklubb, SJ tennisklubb och Solna tennisklubb. Solna stads aktiekapital i företaget uppgår till 0,03 mkr.

**Stockholmsregionens Försäkring AB**

Stockholmsregionens Försäkring AB bildades 2008 och är ett kommungemensamt försäkringsbolag inom Stockholms län. Företaget ägs av tjugo kommuner inom Stockholms län. Solna stads aktiekapital i företaget uppgår till 6,2 mkr.

**Fastighets AB Falkeneraren**

Fastighets AB Falkeneraren är helägt av Solna stad. Företaget är vilande och bedriver inte någon verksamhet. Solna stads aktiekapital i företaget uppgår till 0,5 mkr.

## Ekonomi

### Resultatbudget

| Resultatbudget (mkr) *)                             | 2017          | 2018          | 2019          | 2020          |
|---|---------------|---------------|---------------|---------------|
| Verksamheten (intäkter / kostnader)                 | -2 686        | -2 795        | -2 870        | -2 958        |
| Avskrivningar                                       | -111          | -139          | -156          | -161          |
| Jämförelsestörande poster                           | 0             | 0             | 0             | 0             |
| <b>Verksamhetens nettokostnader</b>                 | <b>-2 797</b> | <b>-2 934</b> | <b>-3 026</b> | <b>-3 118</b> |
| Skatteintäkter, generella statsbidrag och utjämning | 2 847         | 3 002         | 3 100         | 3 205         |
| Finansiella intäkter och kostnader                  | 36            | 17            | 26            | 33            |
| <b>Årets resultat</b>                               | <b>85</b>     | <b>85</b>     | <b>100</b>    | <b>120</b>    |

\*) 2018, 2018 och 2019 tas 20 mkr av tidigare reserverade medel för pensionskostnader i anspråk.

### Kassaflödesanalys

| Kassaflödesanalys (mkr) *)                                       | 2017        | 2018        | 2019        | 2020        |
|--|-------------|-------------|-------------|-------------|
| <b>Den löpande verksamheten</b>                                  |             |             |             |             |
| Verksamhetens intäkter/kostnader                                 | -2 686      | -2 795      | -2 870      | -2 958      |
| Jämförelsestörande poster  | 0           | 0           | 0           | 0           |
| Skatteintäkter/generella statsbidrag/utjämning                   | 2 847       | 3 002       | 3 100       | 3 205       |
| Finansiella intäkter/kostnader                                   | 36          | 17          | 26          | 33          |
| <b>Kassaflöde från den löpande verksamheten</b>                  | <b>196</b>  | <b>224</b>  | <b>256</b>  | <b>281</b>  |
| <b>Investeringar</b>   |             |             |             |             |
| Inköp av materiella anläggningstillgångar/investeringsbidrag **) | -352        | -197        | -139        | -142        |
| Inköp/försäljning av finansiella anläggningstillgångar           | 156         | -27         | -117        | -138        |
| <b>Kassaflöde från investeringsverksamheten</b>                  | <b>-196</b> | <b>-224</b> | <b>-256</b> | <b>-281</b> |
| <b>Finansiering</b>  |             |             |             |             |
| <b>Kassaflöde från finansieringsverksamheten</b>                 | <b>0</b>    | <b>0</b>    | <b>0</b>    | <b>0</b>    |
| <b>Årets kassaflöde/förändring av likvida medel</b>              | <b>0</b>    | <b>0</b>    | <b>0</b>    | <b>0</b>    |

\*) 2018, 2019 och 2020 tas 20 mkr av tidigare reserverade medel för pensionskostnader i anspråk.

\*\*) Inklusivt beviljat tilläggsanslag 125 mkr år 2017.

### Driftbudget

| Sammanställning (tkr)                 | 2017              | 2018              | 2019              | 2020              |
|---------------------------------------|-------------------|-------------------|-------------------|-------------------|
| Kommunfullmäktige och kommunstyrelsen | -146 803          | -151 610          | -151 327          | -153 155          |
| Revision                              | -2 722            | -2 750            | -2 777            | -2 805            |
| Byggnadsnämnden                       | -10 729           | -10 837           | -10 945           | -11 054           |
| Tekniska nämnden                      | -18 237           | -24 619           | -24 866           | -25 114           |
| Tekniska nämnden: Affärsverksamheten  | 0                 | 0                 | 0                 | 0                 |
| Kultur- och fritidsnämnden            | -153 803          | -146 260          | -147 377          | -148 851          |
| Barn- och utbildningsnämnden          | -1 249 411        | -1 330 964        | -1 386 265        | -1 437 144        |
| Kompetensnämnden                      | -40 819           | -39 902           | -42 297           | -44 625           |
| Socialnämnden                         | -227 337          | -228 898          | -234 627          | -240 365          |
| Familjerättsnämnden                   | -3 635            | -4 300            | -4 406            | -4 513            |
| Omvårdnadsnämnden                     | -880 267          | -905 260          | -924 283          | -945 812          |
| Miljö- och hälsoskyddsnämnden         | -10 515           | -10 620           | -10 726           | -10 834           |
| <b>Summa</b>                          | <b>-2 744 278</b> | <b>-2 856 020</b> | <b>-2 939 897</b> | <b>-3 024 272</b> |
| Pensionskostnader                     | -123 000          | -154 000          | -129 000          | -137 000          |
| Finansiering                          | 2 952 278         | 3 095 020         | 3 168 897         | 3 281 272         |
| <b>Totalt</b>                         | <b>85 000</b>     | <b>85 000</b>     | <b>100 000</b>    | <b>120 000</b>    |

## Driftbudget per nämnd

| <b>Kommunfullmäktige/kommunstyrelsen/stadsledningsförvaltningen (tkr)</b> |                |
|---|----------------|
| <b>År 2017</b>  |                |
| Ram 2016 exklusive medelsreserv och brandförvar                           | 98 764         |
| Brandförvar   | 31 100         |
| Generell kompensation   | 988            |
| Strategiskt miljöarbete   | 1 000          |
| Avgår sänkt internränta   | -48            |
| Medelsreserv för stadens tillväxt och utbyggnad                           | 15 000         |
| <b>Ny ram 2017</b>  | <b>146 803</b> |
| <b>År 2018</b>  |                |
| Ram 2017 exklusive medelsreserv och brandförvar                           | 100 703        |
| Brandförvar   | 31 900         |
| Generell kompensation   | 1 007          |
| Tillskott nationellt val  | 2 000          |
| Tillskott stadens jubileum (75 år)  | 1 000          |
| Medelsreserv för stadens tillväxt och utbyggnad                           | 15 000         |
| <b>Ny ram 2018</b>  | <b>151 610</b> |
| <b>År 2019</b>  |                |
| Ram 2018 exklusive medelsreserv och brandförvar                           | 104 710        |
| Brandförvar   | 33 600         |
| Generell kompensation   | 1 017          |
| Avgår tillskott nationellt val  | -2 000         |
| Avgår tillskott stadens jubileum (75 år)                                  | -1 000         |
| Medelsreserv för stadens tillväxt och utbyggnad                           | 15 000         |
| <b>Ny ram 2019</b>  | <b>151 327</b> |
| <b>År 2020</b>  |                |
| Ram 2019 exklusive medelsreserv och brandförvar                           | 102 727        |
| Brandförvar   | 34 400         |
| Generell kompensation   | 1 027          |
| Medelsreserv för stadens tillväxt och utbyggnad                           | 15 000         |
| <b>Ny ram 2020</b>  | <b>153 155</b> |
| <b>Byggnadsnämnden (tkr)</b>  |                |
| <b>År 2017</b>  |                |
| Ram 2016  | 10 625         |
| Generell kompensation   | 106            |
| Avgår sänkt internränta   | -2             |
| <b>Ny ram 2017</b>  | <b>10 729</b>  |
| <b>År 2018</b>  |                |
| Ram 2017  | 10 729         |
| Generell kompensation   | 107            |
| <b>Ny ram 2018</b>  | <b>10 837</b>  |
| <b>År 2019</b>  |                |
| Ram 2018  | 10 837         |
| Generell kompensation   | 108            |
| <b>Ny ram 2019</b>  | <b>10 945</b>  |
| <b>År 2020</b>  |                |
| Ram 2019  | 10 945         |
| Generell kompensation   | 109            |
| <b>Ny ram 2020</b>  | <b>11 054</b>  |

| <b>Tekniska nämnden (tkr)</b>   |                |
|---|----------------|
| <b>År 2017</b>  |                |
| Ram 2016  | 20 987         |
| Generell kompensation   | 210            |
| Kompensation kapitalkostnader   | 6 300          |
| Avgår sänkt internränta   | -9 260         |
| <b>Ny ram 2017</b>  | <b>18 237</b>  |
| <b>År 2018</b>  |                |
| Ram 2017  | 18 237         |
| Generell kompensation   | 182            |
| Kompensation kapitalkostnader   | 1 200          |
| Tillskott upprustning parker/träd m.m.  | 5 000          |
| <b>Ny ram 2018</b>  | <b>24 619</b>  |
| <b>År 2019</b>  |                |
| Ram 2018  | 24 619         |
| Generell kompensation   | 246            |
| <b>Ny ram 2019</b>  | <b>24 866</b>  |
| <b>År 2020</b>  |                |
| Ram 2019  | 24 866         |
| Generell kompensation   | 249            |
| <b>Ny ram 2020</b>  | <b>25 114</b>  |
| <b>Kultur- och fritidsnämnden (tkr)</b>   |                |
| <b>År 2017</b>  |                |
| Ram 2016  | 151 280        |
| Generell kompensation   | 1 503          |
| Kompensation kapitalkostnader och volymer fritidsverksamhet samt avgår tillskott hyra | 1 324          |
| Avgår sänkt internränta   | -304           |
| <b>Ny ram 2017</b>  | <b>153 803</b> |
| <b>År 2018</b>  |                |
| Ram 2017  | 153 803        |
| Avgår anslag för fritidsverksamhet till barn- och utbildningsnämnden                  | -14 000        |
| Generell kompensation   | 1 395          |
| Kompensation kapitalkostnader och hyra  | 5 061          |
| <b>Ny ram 2018</b>  | <b>146 260</b> |
| <b>År 2019</b>  |                |
| Ram 2018  | 146 260        |
| Generell kompensation   | 1 463          |
| Avgår hyra  | -345           |
| <b>Ny ram 2019</b>  | <b>147 377</b> |
| <b>År 2020</b>  |                |
| Ram 2019  | 147 377        |
| Generell kompensation   | 1 474          |
| <b>Ny ram 2020</b>  | <b>148 851</b> |

| <b>Barn- och utbildningsnämnden (tkr)</b>                   |                  |
|---|------------------|
| <b>År 2017</b>  |                  |
| Volymberäknad ram   | 1 228 964        |
| Tillskott nyanlända   | 20 000           |
| Tillskott hyra  | 1 000            |
| Avgår kompensation kapitalkostnader                         | -422             |
| Avdrag sänkt internränta                                    | -131             |
| <b>Ny ram 2017</b>  | <b>1 249 411</b> |
| <b>År 2018</b>  |                  |
| Volymberäknad ram   | 1 288 574        |
| Anslag fritidsverksamhet från kultur- och fritidsnämnden    | 14 000           |
| Utökat uppdrag/målgrupp i fritidsverksamhet                 | 1 000            |
| Tillskott kvalitetssäkring förskola och grundskola          | 15 000           |
| Tillskott kvalitetssäkring måluppfyllelse/trygghet i skolan | 5 000            |
| Tillskott hyra  | 7 000            |
| Kompensation kapitalkostnader                               | 390              |
| <b>Ny ram 2018</b>  | <b>1 330 964</b> |
| <b>År 2019</b>  |                  |
| Volymberäknad ram   | 1 383 965        |
| Tillskott hyra  | 2 300            |
| <b>Ny ram 2019</b>  | <b>1 386 265</b> |
| <b>År 2020</b>  |                  |
| Volymberäknad ram   | 1 437 144        |
| <b>Ny ram 2020</b>  | <b>1 437 144</b> |
| <b>Kompetensnämnden (tkr)</b>                               |                  |
| <b>År 2017</b>  |                  |
| Volymberäknad ram   | 39 221           |
| Tillskott för ändrat statligt uppdrag inom vuxenutbildning  | 1 600            |
| Avgår sänkt internränta                                     | -2               |
| <b>Ny ram 2017</b>  | <b>40 819</b>    |
| <b>År 2018</b>  |                  |
| Volymberäknad ram   | 39 902           |
| <b>Ny ram 2018</b>  | <b>39 902</b>    |
| <b>År 2019</b>  |                  |
| Volymberäknad ram   | 42 297           |
| <b>Ny ram 2019</b>  | <b>42 297</b>    |
| <b>År 2020</b>  |                  |
| Volymberäknad ram   | 44 625           |
| <b>Ny ram 2020</b>  | <b>44 625</b>    |

| <b>Socialnämnden (tkr)</b>             |                |
|--|----------------|
| <b>År 2017</b>                         |                |
| Volymberäknad ram                      | 227 344        |
| Avgår sänkt internränta                | -7             |
| <b>Ny ram 2017</b>                     | <b>227 337</b> |
| <b>År 2018</b>                         |                |
| Volymberäknad ram                      | 228 898        |
| <b>Ny ram 2018</b>                     | <b>228 898</b> |
| <b>År 2019</b>                         |                |
| Volymberäknad ram                      | 234 627        |
| <b>Ny ram 2019</b>                     | <b>234 627</b> |
| <b>År 2020</b>                         |                |
| Volymberäknad ram                      | 240 365        |
| <b>Ny ram 2020</b>                     | <b>240 365</b> |
| <b>Familjerättsnämnden (tkr)</b>       |                |
| <b>År 2017</b>                         |                |
| Ram 2016                               | 3 600          |
| Generell kompensation                  | 36             |
| Avgår sänkt internränta                | -1             |
| <b>Ny ram 2017</b>                     | <b>3 635</b>   |
| <b>År 2018</b>                         |                |
| Volymberäknad ram                      | 4 300          |
| <b>Ny ram 2018</b>                     | <b>4 300</b>   |
| <b>År 2019</b>                         |                |
| Volymberäknad ram                      | 4 406          |
| <b>Ny ram 2019</b>                     | <b>4 406</b>   |
| <b>År 2020</b>                         |                |
| Volymberäknad ram                      | 4 513          |
| <b>Ny ram 2020</b>                     | <b>4 513</b>   |
| <b>Omvårdnadsnämnden (tkr)</b>         |                |
| <b>År 2017</b>                         |                |
| Volymberäknad ram                      | 865 326        |
| Säkra mer tid i hemtjänsten            | 10 000         |
| Tillskott nyanlända                    | 5 000          |
| Avgår sänkt internränta                | -59            |
| <b>Ny ram 2017</b>                     | <b>880 267</b> |
| <b>År 2018</b>                         |                |
| Volymberäknad ram                      | 892 260        |
| Tillskott kvalitetssäkring LSS         | 10 000         |
| Tillskott kvalitetssäkring äldreomsorg | 3 000          |
| <b>Ny ram 2018</b>                     | <b>905 260</b> |
| <b>År 2019</b>                         |                |
| Volymberäknad ram                      | 924 283        |
| <b>Ny ram 2019</b>                     | <b>924 283</b> |
| <b>År 2020</b>                         |                |
| Volymberäknad ram                      | 945 812        |
| <b>Ny ram 2020</b>                     | <b>945 812</b> |

| <b>Miljö- och hälsoskyddsnämnden (tkr)</b> |               |
|--|---------------|
| <b>År 2017</b>                             |               |
| Ram 2016                                   | 10 419        |
| Generell kompensation                      | 104           |
| Avgår sänkt internränta                    | -8            |
| <b>Ny ram 2017</b>                         | <b>10 515</b> |
| <b>År 2018</b>                             |               |
| Ram 2017                                   | 10 515        |
| Generell kompensation                      | 105           |
| <b>Ny ram 2018</b>                         | <b>10 620</b> |
| <b>År 2019</b>                             |               |
| Ram 2018                                   | 10 620        |
| Generell kompensation                      | 106           |
| <b>Ny ram 2019</b>                         | <b>10 726</b> |
| <b>År 2020</b>                             |               |
| Ram 2019                                   | 10 726        |
| Generell kompensation                      | 107           |
| <b>Ny ram 2020</b>                         | <b>10 834</b> |

## Investeringsbudget

| <b>Sammanställning (tkr)</b>  | <b>2017</b>    | <b>2018</b>    | <b>2019</b>    | <b>2020</b>    | <b>2021</b>    | <b>2022</b>    |
|-------------------------------|----------------|----------------|----------------|----------------|----------------|----------------|
| Kommunstyrelsen               | 140 400        | 15 400         | 10 400         | 10 400         | 10 400         | 10 400         |
| Byggnadsnämnden               | 100            | 100            | 100            | 100            | 100            | 100            |
| Tekniska nämnden              | 197 350        | 161 354        | 112 354        | 117 354        | 122 354        | 127 354        |
| TN: Affärsverksamhet          | 700            | 2 600          | 1 600          | 600            | 600            | 600            |
| Kultur- och fritidsnämnden    | 5 250          | 4 750          | 4 750          | 4 750          | 4 750          | 4 750          |
| Barn- och utbildningsnämnden  | 6 000          | 8 000          | 6 000          | 6 000          | 6 000          | 6 000          |
| Kompetensnämnden              | 100            | 100            | 100            | 100            | 100            | 100            |
| Socialnämnden                 | 200            | 200            | 200            | 200            | 200            | 200            |
| Familjerättsnämnden           | 100            | 100            | 100            | 100            | 100            | 100            |
| Omvårdnadsnämnden             | 2 000          | 4 300          | 2 800          | 2 300          | 1 500          | 1 500          |
| Miljö- och hälsoskyddsnämnden | 100            | 100            | 100            | 100            | 100            | 100            |
| <b>Summa</b>                  | <b>352 300</b> | <b>197 004</b> | <b>138 504</b> | <b>142 004</b> | <b>146 204</b> | <b>151 204</b> |

I budget 2017 för kommunstyrelsen ingår beviljat tilläggsanslag på 125 000 tkr.

## Investeringsbudget per nämnd

| Investering (tkr)   | Anslag 2018    |
|---|----------------|
| <b>Kommunstyrelsen</b>  | <b>15 400</b>  |
| Digitalisering/välfärdsteknik - stadsövergripande                       | 15 000         |
| Kapitalinventarier, arbetsmiljöåtgärder m.m.                            | 400            |
| <b>Byggnadsnämnden</b>  | <b>100</b>     |
| Kapitalinventarier, arbetsmiljöåtgärder m.m.                            |                |
| <b>Tekniska nämnden</b>   | <b>161 354</b> |
| <b>Fastighet</b>  | <b>112 993</b> |
| Verksamhetsanpassningar   |                |
| Om- och nybyggnation  |                |
| Byggnad utvändigt tak   |                |
| Byggnad utvändigt övrigt  |                |
| Ventilation   |                |
| Elsystem  |                |
| VA-, VVS-, Kyl och processmediesystem                                   |                |
| Tele och datasystem/larm  |                |
| Utemiljö  |                |
| Övrig planerad upprustning  |                |
| Byggnad upprustning invändigt förskole-/skollokaler m.m.                | 20 000         |
| Trygghet fastighet  | 5 000          |
| <b>Stadsmiljö</b>   | <b>48 361</b>  |
| Gata och trafik   |                |
| Park och mark   |                |
| Trygghetsskapande åtgärder  |                |
| Renhållning   |                |
| Cykelplan   | 10 000         |
| Vatten  | 5 000          |
| Trygghet stadsmiljö   | 5 000          |
| Utemiljö lekplats   | 5 000          |
| <b>Tekniska nämnden, affärsverksamhet</b>                               | <b>2 600</b>   |
| Styrsystem Huvudsta sopsug  |                |
| Avfallskärl   |                |
| <b>Kultur- och fritidsnämnden</b>                                       | <b>4 750</b>   |
| Utveckling idrottsplatser, kapitalinventarier, arbetsmiljöåtgärder m.m. | 4 500          |
| Konstverksamhet   | 250            |
| <b>Barn- och utbildningsnämnden</b>                                     | <b>8 000</b>   |
| Kapitalinventarier, arbetsmiljöåtgärder m.m.                            |                |
| <b>Kompetensnämnden</b>   | <b>100</b>     |
| Kapitalinventarier, arbetsmiljöåtgärder m.m.                            |                |
| <b>Socialnämnden</b>  | <b>200</b>     |
| Kapitalinventarier, arbetsmiljöåtgärder m.m.                            |                |
| <b>Familjerättsnämnden</b>  | <b>100</b>     |
| Kapitalinventarier, arbetsmiljöåtgärder m.m.                            |                |
| <b>Omvårdnadsnämnden</b>  | <b>4 300</b>   |
| Kapitalinventarier, arbetsmiljöåtgärder, trygghetslarm m.m.             |                |
| <b>Miljö- och hälsoskyddsnämnden</b>                                    | <b>100</b>     |
| Kapitalinventarier, arbetsmiljöåtgärder m.m.                            |                |
| <b>Investeringsbudget 2018</b>  | <b>197 004</b> |



## Stadsövergripande styrande dokument

| Styrande dokument per område  | Beslutad av   | Beslutsdatum | Lagkrav |
|---|---------------|--------------|---------|
| <b>ARBETSGIVARE</b>   |               |              |         |
| HR-policy   | KF            | 2013-02-25   |         |
| HR-strategi   | KS            | 2013-03-11   |         |
| Plan för lika rättigheter och möjligheter på arbetsplatsen för 2017, med sikte på 2018 och 2019 | KS AU         | 2017-02-13   | Ja      |
| Riktlinje för det systematiska arbetsmiljöarbetet   | KS AU         | 2013-09-09   | Ja      |
| Riktlinjer mot mutor  | KS            | 2012-10-15   |         |
| Riktlinje för representation och uppvaktning  | KS            | 2012-10-15   |         |
| Riktlinje för bisyssla  | KS            | 2012-10-15   |         |
| Riktlinje för resor   | KS            | 2012-10-15   |         |
| <b>EKONOMI OCH VERKSAMHET</b>   |               |              |         |
| Attestreglemente  | KF            | 2012-10-29   | Ja      |
| Borgenspolicy   | KF            | 2017-01-30   |         |
| Finanspolicy  | KF            | 2016-11-28   |         |
| Riktlinjer för medelsförvaltning  | KS            | 2017-05-15   |         |
| Företagspolicy  | KF            | 2004-03-29   | Ja      |
| Internkontrollreglemente  | KF            | 2012-10-29   | Ja      |
| Kvalitetspolicy och strategi  | KF            | 2009-03-29   |         |
| Policy för konkurrensutsättning   | KF            | 2014-04-28   |         |
| Riktlinjer för upphandling och inköp  | KS            | 2014-03-17   |         |
| Program för uppföljning av kommunalt och privat driven verksamhet 2016-2019                     | KF            | 2015-11-30   | Ja      |
| Riktlinjer för internationellt arbete   | KS            | 2014-03-17   |         |
| Riktlinje för likabehandlingsarbete   | KS            | 2014-03-17   |         |
| <b>IT OCH KOMMUNIKATION</b>   |               |              |         |
| Kommunikationspolicy  | KF            | 2009-06-15   |         |
| IT-policy   | KF            | 2007-08-27   |         |
| Riktlinjer för IT-verksamheten  | KS            | 2007-09-20   |         |
| Informationssäkerhetspolicy   | KF            | 2007-08-27   |         |
| Riktlinje för informationssäkerhet för användare av IT-miljö                                    | KS            | 2008-06-16   |         |
| <b>MILJÖ OCH BYGGANDE</b>   |               |              |         |
| Avfallsplan 2009-2020   | KF            | 2008-12-15   | Ja      |
| Översiktsplan 2030  | KF            | 2016-03-21   | Ja      |
| Grönplan för Solna stad   | KS            | 2016-06-20   |         |
| Cykelplan för Solna stad  | KS            | 2016-05-16   |         |
| Riktlinjer för bostadsförsörjning i Solna 2017-2023   | KF            | 2017-03-27   | Ja      |
| Riktlinjer för markanvisning och exploateringsavtal   | KS            | 2016-04-11   | Ja      |
| Lokalförsörjningsstrategi 2014-2018   | KS            | 2014-05-12   |         |
| Ledningspolicy och samlingskarta  | KF            | 2001-01-29   |         |
| Miljöpolicy   | KF            | 2015-08-31   |         |
| Strategi för miljöarbete 2016-2019  | KS            | 2015-06-15   |         |
| <b>TRYGGHET OCH SÄKERHET</b>  |               |              |         |
| Säkerhetspolicy   | KF            | 2006-10-30   |         |
| Trygghetspolicy   | KF            | 2008-03-31   |         |
| Policy för förebyggande arbete mot droger   | KF            | 2004-04-26   |         |
| Inriktning för Solna stads krisberedskap och central krisledning 2015-2018                      | KF            | 2015-09-28   | Ja      |
| Förutsättningar och riktlinjer för allmän kameraövervakning                                     | KS            | 2007-06-18   |         |
| Riktlinje för riskhantering, säkerhetsarbete och försäkringsskydd                               | KS            | 2012-02-06   |         |
| Strategi för att motverka våldsbejakande extremism  | KS            | 2017-04-10   |         |
| <b>ÖVRIGT</b>   |               |              |         |
| Arkivreglemente   | KS            | 2007-02-19   | Ja      |
| <b>LOKALA FÖRESKRIFTER</b>  |               |              |         |
| Lokala ordningsföreskrifter   | KF            | 2017-04-24   | Ja      |
| Lokala miljö- och hälsoskydds-föreskrifter  | KF            | 2016-05-30   | Ja      |
| Lokala ordningsföreskrifter för torghandel  | KF            | 1996-03-25   | Ja      |
| Lokala ordningsföreskrifter för avfallshantering  | KF            | 2017-04-24   | Ja      |
| Allmänna bestämmelser för VA (ABVA)   | Solna Vatten  | 2011-03-01   | Ja      |
| Igelbäckens naturreservat   | KF            | 2004-06-21   | Ja      |
| Ulriksdals naturreservat  | Länsstyrelsen | 2016-04-28   | Ja      |
| Ulriksdals vattenskyddsområde   | Länsstyrelsen | 1995-06-22   | Ja      |
| Frösundaviks vattenskyddsområde   | Länsstyrelsen | 1992-06-22   | Ja      |

## Taxor och avgifter

| Taxor och avgifter  | Beslutad av | Beslutsdatum | Gäller från | Kommentar    |
|---|-------------|--------------|-------------|--------------|
| <b>ALLMÄN HANDLING</b>  |             |              |             |              |
| Avskrifter, kopior, utskrifter m.m.   | KF          | 1996-11-25   | 1996-11-25  |              |
| <b>BARN- OCH SKOLBARNOMSORG</b>   |             |              |             |              |
| Förskola  | KF          | 2015-11-30   | 2016-01-01  | Styrs av lag |
| Skolbarnomsorg/fritidshem   | KF          | 2015-11-30   | 2016-01-01  | Styrs av lag |
| <b>BIBLIOTEK OCH KULTUR</b>   |             |              |             |              |
| Biblioteksverksamhet  | KF          | 2015-11-30   | 2016-01-01  |              |
| Kulturskola   | KF          | 2017-11-27   | 2018-01-01  |              |
| Kulturaktivitet   | KF          | 2017-11-27   | 2018-01-01  |              |
| <b>BO OCH BYGGA</b>   |             |              |             |              |
| Bygglov och planer  | KF          | 2017-11-27   | 2018-01-01  |              |
| Kart- och mätverksamhet   | KF          | 2017-11-27   | 2018-01-01  |              |
| Markupplåtelse  | KF          | 2016-11-28   | 2017-01-01  |              |
| Parkering   | KF          | 2013-11-26   | 2014-01-01  |              |
| Trafik och vägghållning   | KF          | 2017-11-27   | 2018-01-01  |              |
| <b>FAMILJ</b>   |             |              |             |              |
| Familjerådgivning   | KF          | 2011-11-30   | 2012-01-01  |              |
| <b>FRITID</b>   |             |              |             |              |
| Nyttjande av hallar och planer  | KF          | 2014-12-15   | 2015-01-01  |              |
| Samlingslokaler   | KF          | 2017-11-27   | 2018-01-01  |              |
| Idrottstaxor  | KF          | 2017-11-27   | 2018-07-01  |              |
| <b>MILJÖ OCH HÄLSA</b>  |             |              |             |              |
| Avfallshantering  | KF          | 2017-11-27   | 2018-01-01  |              |
| Livsmedelskontroll  | KF          | 2017-11-27   | 2018-01-01  |              |
| Storstockholms brandförsvaret   | KF          | 2017-05-29   | 2017-07-01  |              |
| Tillsyn enl. miljöbalken  | KF          | 2017-11-27   | 2018-01-01  |              |
| Tillsyn enl. strålskyddslagen   | KF          | 2017-11-27   | 2018-01-01  |              |
| <b>SERVERINGSTILLSTÅND M.M.</b>   |             |              |             |              |
| Tillstånd enl. alkohollagen, tobakslagen, lagen om försäljning av receptfria läkemedel och lotterilagen | KF          | 2014-12-15   | 2015-01-01  |              |
| <b>UTBILDNING</b>   |             |              |             |              |
| Prövning vuxenutbildningen  | KPN         | 2011-05-18   | 2012-01-01  | Styrs av lag |
| <b>VATTEN OCH AVLOPP</b>  |             |              |             |              |
| Vatten och avlopp   | KF          | 2008-02-18   | 2008-08-01  |              |
| <b>ÄLDREOMSORG</b>  |             |              |             |              |
| Hemtjänst   | KF          | 2016-05-30   | 2016-07-01  | Styrs av lag |
| Vård- och omsorgsboende   | KF          | 2016-05-30   | 2016-07-01  | Styrs av lag |

Anm: Beslut om vissa av ovan taxor planeras att fattas av kommunfullmäktige i samband med beslut om verksamhetsplan och budget 2018.