



# KULTURMILJÖANALYS

STALLMÄSTAREGÅRDEN

SOLNA STAD

UPPLAND, STOCKHOLMS LÄN

2016-09-27, REV. 2016-11-30

*Omslagsbilder:*

*Överst: Stallmästaregården från Brunnsvikens västra strand.*

*Underst till vänster: Vy över Brunnsviken från allmän brygga vid vikens västra strand.*

*Underst i mitten: Stallmästaregårdens äldre bebyggelse med Lusthuset i centrum.*

*Underst till höger: Vy från gångvägen nedanför Bellevueudden mot Stallmästaregården.*

<b>Benämning</b>	Kulturmiljöanalys
<b>Kommun</b>	Solna stad
<b>Fastighet</b>	Haga 2:7
<b>Adress</b>	Stallmästaregården, 113 47 Stockholm
<b>Er referens</b>	Marianne Idh
<b>Datum</b>	2016-11-30

## KULTURMILJÖANALYS - STALLMÄSTAREGÅRDEN

Föreliggande dokument har tagits fram av AIX Arkitekter AB på uppdrag av Anders Bodin Fastigheter AB genom Marianne Idh. Arbetet är utfört av Fredrik Olsson och Stina Svantesson, båda byggnadsantikvarier vid AIX. Johanna Rydberg och Sofia Andersson, landskapsarkitekter vid Wingårdhs arkitekter AB, samt Emil Bergstén, byggnadsantikvarie vid WSP Civils, har bidragit med synpunkter.

Denna kulturmiljöanalys är framtagen som ett underlag i en pågående detaljplaneprocess. Detaljplanearbetet utreder möjligheten att inom byggnadsminnet Stallmästaregården uppföra en ny byggnad för hotell- och konferensverksamhet. Kulturmiljöanalysen blir därmed ett nödvändigt kunskapsunderlag för att i ett senare skede kunna beskriva förslagets konsekvenser för platsens kulturhistoriska värden.

Kulturmiljöanalysen är en förutsättningslös utredning av ett område eller en fastighet utifrån dess kulturhistoriska karaktär och värdebärande delar. Utredningen tar inte hänsyn till någon föreslagen ändring. Analysen lägger dock extra tyngd på Stallmästaregårdens betydelse för Nationalstadsparken och riksintresset för kulturmiljövården, Solna [AB 37], eftersom dessa aktualiseras i och med de föreslagna ändringarna.

Delar av kulturmiljöanalysen grundar sig på den antikvariska förundersökning av Stallmästaregården som arbetats fram av AIX under våren 2016.

Revideringar efter 2016-09-27 består av uppdaterad källförteckning, mindre ändringar av layout, utbyte och komplettering av foto på sid. 36 samt justering av bildvinklar på sid. 33.

Foton AIX där annat inte anges.

Stockholm datum som ovan

Stina Svantesson

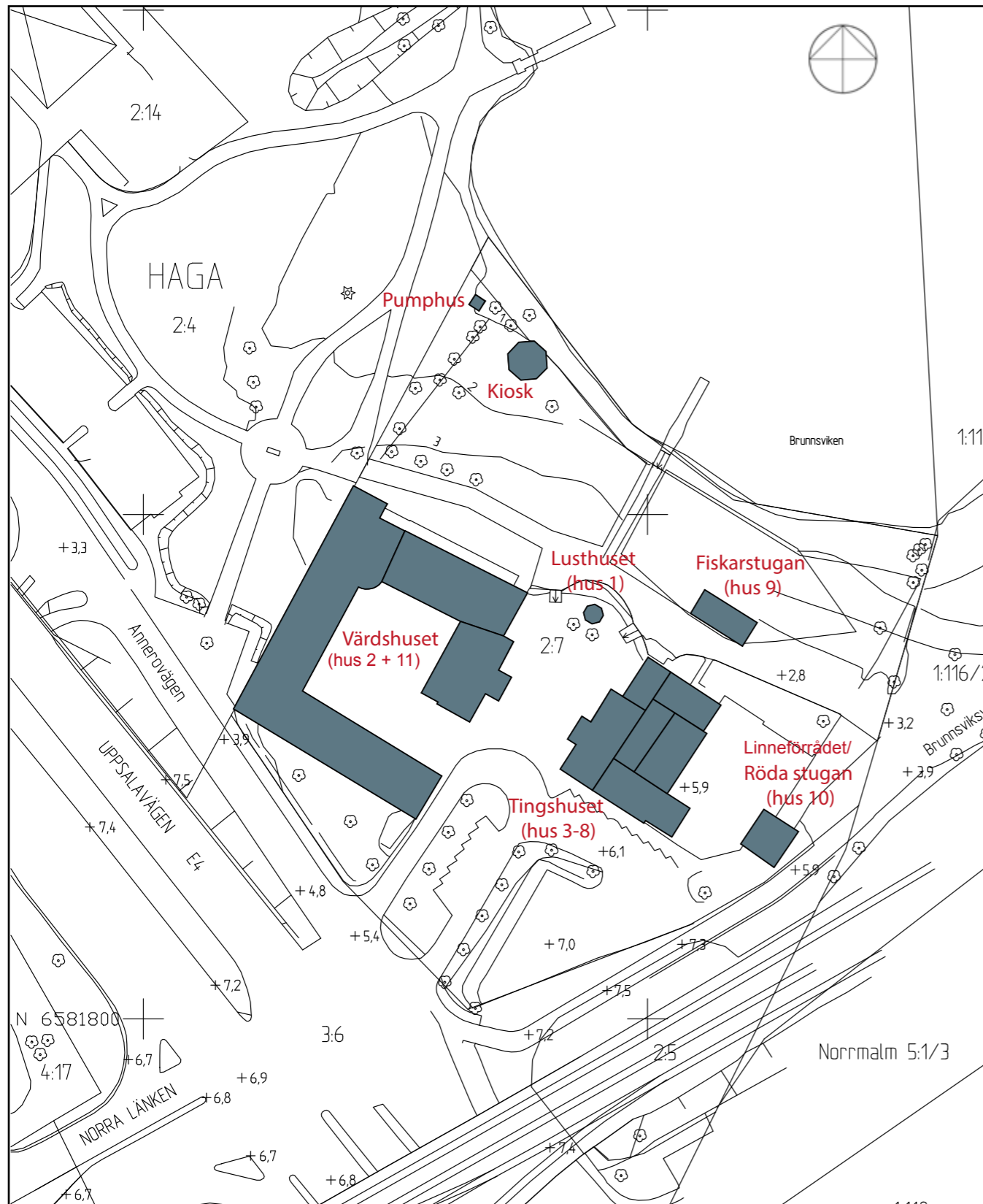
Byggnadsantikvarie, certifierad sakkunnig kulturvärden - K  
Tel. nr. +46 8 690 29 76, mobil +46 706 971703

Granskat av	Datum
JoEn	2016-09-26

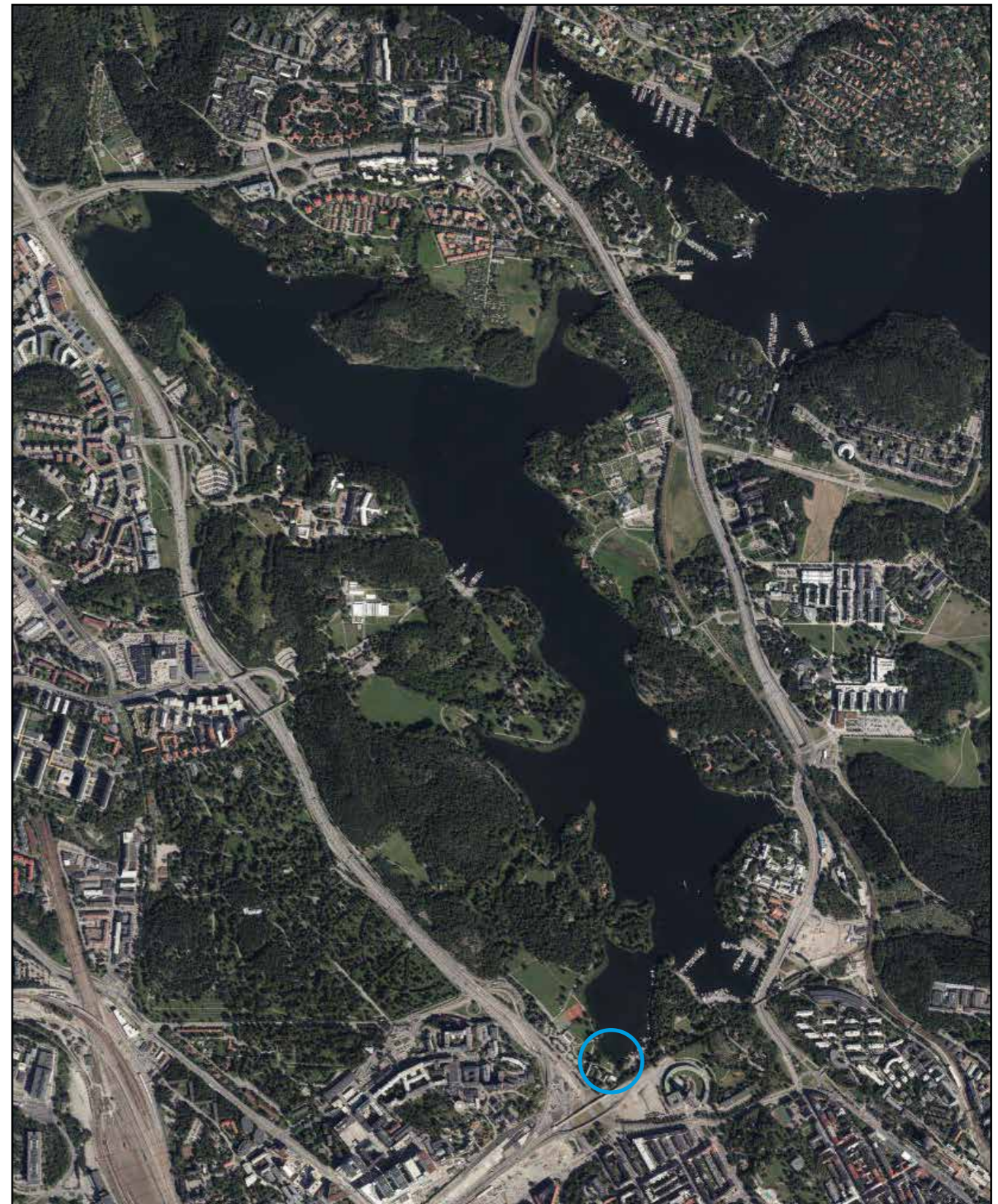


## INNEHÅLLSFÖRTECKNING

1. Inledning.....	1	7. Kulturhistoriskt värde.....	27
1.1. Bakgrund	1	7.1. Tidigare ställningstaganden	27
1.2. Syfte	1	7.2. Stallmästaregårdens byggnader	27
1.3. Metod och avgränsning	1	7.3. Stallmästaregården som del av närmiljön	27
2. Sammanfattning.....	3	7.4. Stallmästaregården som del av Nationalstadsparken	27
3. Fastighetsuppgifter.....	5	7.5. Stallmästaregården som del av riksintresset	28
3.1. Fastighetsbeteckning	5	8. Kulturhistoriskt värde - Visuella aspekter.....	29
3.2. Författningsskydd	5	8.1. Stallmästaregårdens roll i stadssiluetten	29
KML	5	8.2. Vegetation och strandzon	32
Miljöbalken	5	8.3. Siktlinjer och fondmotiv	33
Plan- och bygglagen (PBL)	5	9. Kulturhistoriskt värde - Tillvarata och utveckla.....	40
4. Historik.....	7	9.1. Känslighets- och tålighetsanalys	40
4.1. Brunnsviken - topografi och landskap	7	9.2. Befintlig bebyggelse	40
4.2. Stallmästaregården	8	9.3. Tillkommande bebyggelse	40
5. Nulägesbeskrivning och karaktärisering.....	15	9.4. Orienterbarhet	41
5.1. Stallmästaregården	15	9.5. Växtlighet, gångstråk och parkmiljö	41
5.2. Angränsande landskapsrum och bebyggelse	19	9.6. Vattenrummen	41
6. Landskapsbild.....	23	10. Källor.....	42
6.1. Topografi och siluett	23		
6.2. Nuvarande användning	23		
6.3. Gångstråk och platsbildningar	26		



Grundkarta från Solna stad med byggnaderna inom fastigheten markerade.



Brunnsviken, ortofoto från Lantmäteriet (2016-09-27). Stallmästaregården inom blå cirkel. Se även följande uppslag.

## INLEDNING

### Bakgrund

Stallmästaregården har haft en kontinuerlig värdsushverksamhet ända sedan 1600-talet. Den har därför ett särskilt högt kulturhistoriskt värde vilket föranledde dess förklaring som byggnadsminne år 1985. Anläggningen är en till stora delar väl bevarad helhetsmiljö med byggnader som tillkommit under olika epoker men som har en väl sammanhållen karaktär.

Eftersom anläggningen ligger inom Nationalstadsparken och ingår i ett område av riksintresse för kulturmiljövården finns speciella krav på bevarande av natur- och kulturmiljövården samt allmänhetens tillgång till området.

Hyresgästen vid Stallmästaregården, restauratören Nobis AB, har behov av att utveckla verksamheten för att kunna trygga Stallmästaregårdens framtida fortlevnad. Fastighetsägaren Anders Bodin Fastigheter AB vill därför bygga till för att skapa fler hotellrum och konferenslokaler samt för att förbättra varu- och avfallshanteringen.

Processen för en ny byggnad inom den befintliga anläggningen inleddes 2010 med framtagandet av ett förslag som gick vidare till plansamråd i augusti och september 2010. Efter samrådet har förslaget utvecklats avseende framförallt placering och gestaltning.

Syftet med det pågående detaljplanarbetet är att med hänsyn till natur- och kulturmiljövården möjliggöra uppförandet av en ny byggnad för hotell och konferens inom Stallmästaregården. Förändringarna syftar till att skapa fler hotellrum och konferenslokaler samt att förbättra varu- och avfallshanteringen. Planen ska också reglera och säkerställa allmänhetens tillgång till området.

I den pågående detaljplanprocessen har byggnadsantikvarier vid AIX fått i uppdrag att ta fram ett kunskapsunderlag av fördjupad karaktär som stöd för beslut, prioriteringar och ställningstaganden. Arbetet utförs på beställning av Anders Bodin Fastigheter AB.

### Syfte

Syftet med denna utredning är att definiera anläggningens och den närmaste omgivningens historia och kulturhistoriska värden – enskilda byggnader, topografi, parkrum, omgivande bebyggelse m.m. Utredningens syfte är också att på ett pedagogiskt sätt relatera Stallmästaregårdens bebyggelse och utformning till andra kulturhistoriska lämningar i närområdet.

Vidare är syftet att analysera Stallmästaregårdens roll och betydelse inom Nationalstadsparken och riksintresset Solna [AB 37]. Genom att studera anläggningen med avstamp i DIVE-metoden går det att belysa vilka kulturhistoriska aspekter som fortfarande är visuellt möjliga att avläsa och uppleva. Detta är viktigt vid framtida ställningstaganden kring förändringars påverkan på de utpekade värdena.

Föreliggande kulturmiljöanalys är tänkt att fungera som stöd vid en senare konsekvensbeskrivning av det liggande förslaget påverkan på Nationalstadsparkens, Stallmästaregårdens och riksintressets kulturhistoriska värden.

### Metod och avgränsning

Arbetet har utförts under mars och april 2016 av Fredrik Olsson och Stina Svantesson, båda byggnadsantikvarier vid AIX Arkitekter AB. Johanna Rydberg och Sofia Andersson, landskapsarkitekter vid Wingårdhs arkitekter AB, konsulterades vid ett separat workshoptillfälle. Arbetet med den kulturhistoriska värdebeskrivningen innehöll även det en workshop där byggnadsantikvarie Emil Bergstén, WSP Civils, deltog. Workshopstillfällena har varit ett givande verktyg för att belysa platsens landskapsmässiga och kulturhistoriska värden.

Avgränsningen utgår ifrån fastigheten Stallmästaregården och dess närmast omgivande landskapsrum samt den bebyggelse som möter kvarteret i norr, väster och öster. Den angränsande bebyggelsen berörs i relevanta delar.

För att tydliggöra Stallmästaregården kulturhistoriska och miljömässiga betydelse i ett större perspektiv görs utblickar där sådana bedöms vara relevanta.

Arbetet inleddes med ett platsbesök och en studie av nuläget. Platsen och det omgivande landskapet dokumenterades med hjälp av fotografier. Parallellt bedrevs studier av redan framtaget material. Delar av kulturmiljöanalysen grundar sig på den antikvariska förundersökning av Stallmästaregården som arbetas fram av AIX under våren 2016.

Därefter vidtog ett beskrivnings- och analyskede. Efter fortsatt arbete och justeringar levererades föreliggande kulturmiljöanalys.

### Arbetsmetod för kulturhistorisk värdering

Anläggningens kulturhistoriska värden har definierats utifrån två olika arbetsmodeller. Dels arbetsmodellen för värdering som presenteras i boken Kulturhistorisk värdering av bebyggelse av Axel Unnerbäck (Riksantikvarieämbetet 2002), dels den arbetsmodell för kulturhistorisk värdering som kallas DIVE och som presenteras i Reinart/Westerlind *Kulturmiljöanalys: en vägledning för användning av DIVE* (Riksantikvarieämbetet 2009).

I Unnerbäck's arbetsmodell har begreppet kulturhistoriskt värde delats upp i kategorierna dokumentvärden och upplevelsevärden. Dokumentvärden avser den kunskap en byggnad kan förmedla från t.ex. samhällshistorisk och arkitekturhistorisk synpunkt. Upplevelsevärden avser miljöskapande, arkitektoniska och estetiska kvaliteter. Modellen har i denna rapport använts för att definiera byggnadernas inom Stallmästaregården kulturhistoriska värde.

DIVE är en metod för att hantera den kulturhistoriska värderingen i ett större perspektiv. Den kan fungera både som ett integrerat planeringsunderlag och ett förutsättningslöst kunskapsunderlag. Analysens namn kommer från de engelska orden Describe (beskriva), Interpret (tolka), Valuate (värdera) och Enable (aktivera/ möjliggöra). Orden beskriver de fyra huvudstegen i analysprocessen vars syfte är att besvara följande frågeställningar;

D - Vad berättar dagens landskap och miljö om områdets ursprung, utveckling och karaktär?

I - Varför har vissa element och karaktärsdrag haft speciell betydelse i samhället?

V - Vilka historiska delar och karaktärsdrag har speciellt värde, kan de utvecklas och var går gränsen för vad de tål?

E - Hur kan områdets utpekade historiska karaktärsdrag och resurser förvaltas och utvecklas?

Metoden har i denna utredning fungerat som en underliggande tankemodell för att definiera och analysera Stallmästaregårdens roll i dess direkta närmiljö och dess betydelse för denna, samt anläggningens roll i Nationalstadsparken och vattenrummet kring Brunnsviken.

Här behandlas metodens sista punkt enbart generellt med hänsyn till utredningens övergripande syfte.



Ortofoto från Lantmäteriet (2016-09-27). Utredningsområdets avgränsning inom blå ram.



## SAMMANFATTNING

Stallmästaregårdens höga kulturhistoriskt värden föranledde dess förklaring som byggnadsminne år 1985.

Eftersom anläggningen ligger inom Nationalstadsparken och ingår i ett område av riksintresse för kulturmiljövården finns speciella krav på bevarande av natur- och kulturmiljövården samt allmänhetens tillgång till området.

### Historik

Stallmästaregården är Stockholmstraktens äldsta bevarade utvårdshus med kontinuerlig funktion sedan 1630-talet. År 1645 firade Drottning Kristina midsommar i gårdens stora festsal och antagligen utvecklades vårdshusverksamheten därefter.

Till en början fungerade vårdshuset som en mer traditionell krog med utskänkning av öl och brännvin. När Norra tullen fick sin nuvarande placering 1672 fick Stallmästaregården ett idealiskt läge för vårdshusverksamhet - vid tullgränsen och även i korsningen mellan vintervägen över Brunnsviken och landvägen till Uppsala.

Gården har bevarat sin historiska karaktär trots många förändringar och Stallmästaregården blev under 1900-talet en välkänd restaurang med Tore Wretman som restauratör 1950-1988. Under 1960-talet byggdes Uppsalavägen ut och blev successivt en allt större miljöstörning för både Stallmästaregården och Hagaparken. Mark styckades av 1985 och fastigheten Haga 2:7 bildades. Samma år byggnadsminnesförklarades Stallmästaregården och fick skyddsföreskrifter.

Stallmästaregården köptes 1988 av Alessandro Catenacci. År 2000 invigdes en ny hotelldel med 49 rum i vinkel till vårdshusets norra matsalsbyggnad.

### Nulägesbeskrivning och karaktärisering

Stallmästaregården ligger längst in i Brunnsviken, precis vid gränsen mellan Solna och Stockholms stad. Mot söder angränsar trafikapparaten vid Norrtull och det starkt exploaterade bebyggelseområdet vid Karolinska sjukhuset, där den nya stadsdelen Hagastaden är under framväxt.

Anläggningen är lummig med större parkträd, planteringar av enkel karaktär och lågt klippta häckar. Stallmästaregårdens byggnader är ordnade kring, och utgår ifrån, den äldsta bebyggelsen.

De närmast anslutande miljöerna utgörs av Nationalstadsparken, Brunnsviken, trafikapparaten vid Norrtull och parkudden Bellevue. Närliggande bebyggelse består av småbåtshamnen, Haga Forum och Haga Tingshus samt Wennergren Center.

### Landskapsbild

#### Topografi och siluett

Områdets topografi består av ett sprickdalslandskap mellan två höjdparter, Bellevuehöjden i öster och Grottberget i väster, med mjukt rullande grässlutningar där emellan. Höjderna erbjuder storslagna vyer av det omkringliggande landskapet och nyttjas, då som nu, som utsiktsplatser.

Stallmästaregården ligger lågt i landskapet, i direkt anslutning till Brunnsvikens innersta strandkant. Landskapet har en relativt kraftig sluttning ned mot viken. Brunnsviken uppfattas norrifrån som en lågt liggande strandremsa i förgrunden till stadens storskaliga volymer och siluett.

### Nuvarande användning

Stallmästaregården har en central funktion vid Brunnsviken. Strandpromenaden trafikeras flitigt av motionärer och promenerande stockholmare.

I det lokala sammanhanget präglas området främst av de engelska parkerna vid Bellevue och Haga. Stallmästaregårdens park- och trädgårdsmiljö ingår i en större sammanhängande landskapsbild.

Parkmiljön väster om Stallmästaregården består av öppna gräsytor som sluttar ned mot viken. Området karaktäriseras av de större parkträden av olika ålder och art. Öster om Stallmästaregården möter Bellevueparken som kännetecknas av sin lummighet med uppväxta lövträd och mer kuperad terräng.

### Kulturhistoriskt värde

Stallmästaregården är Stockholmstraktens äldsta utvårdshus med verksamhet i obruten kontinuitet sedan 1600-talet. De gamla husen med sina senare tillbyggnader berättar om hur vårdshuset med restaurang och festsalar har fungerat och utvecklats under nästan 400 år. Den lummiga grönska som inramar byggnaderna

och utblickarna mot Brunnsviken förstärker intrycket av lantligt vårdshus.

#### Stallmästaregården som del av närmiljön

Stallmästaregården utgör som anläggning en intim helhetsmiljö av historisk karaktär. Anläggningen är av stort värde för landskapets visuella och upplevelsemässiga funktion. Anläggningens lågt hållna byggnadshöjder möjliggör en visuell kontakt med Stockholms bakomliggande bebyggelsefront och förståelse av landskapets mjukt stigande topografi.

#### Stallmästaregården som del av Nationalstadsparken

Stallmästaregården är en karaktärsbebyggelse av väsentlig betydelse i Nationalstadsparken, som skyddas enligt 4 kap. 7 § miljöbalken (MB). Genom sin kontinuitet på platsen och sitt samspel med omgivande grönska och vattenytan har anläggningen ett stort lokalhistoriskt värde.

Stallmästaregården utgör tillsammans med Bellevue och Hagaparken en grön front mot Brunnsviken. Denna front är viktig ur visuellt perspektiv men också som ett stadsnära rekreationsområde. Kulturhistoriskt tillhör grönskan 1700-talets kungliga parkanläggning.

#### Stallmästaregården som del av riksintresset

Hela nationalstadsparkens delområde Brunnsviken ingår i riksintresset för kulturmiljövården Solna [AB 37], enligt 3 kap. 6 § MB.

Landskapet är starkt präglat av kungahusets närvaro, och Stallmästaregården ingår som en komponent i det stråk av parker som anlades av Gustav III. Denna koppling är tydligt avläsbar genom den gröna frontens oavbrutna dragning längs Brunnsvikens strand.

### Kulturhistoriskt värde - att tillvarata och utveckla

Framtida förändringar av Stallmästaregården bör i struktur och gestaltning anpassas till platsens visuella och kulturhistoriska värden. Vyerna över Brunnsviken, med viken mellan de två stränderna, de fria siktlinjerna över vattnet och landskapet, samt förhållandet mellan stadens yttre gräns och Stallmästaregårdens lägre profil är av stor vikt för Nationalstadsparken och riksintresset Solna. Dessa förutsättningar bör vara utgångspunkt vid förändringar.

### Känslighet- och tålighetsanalys

Stallmästaregården identitet som utvårdshus med konferens- och restaurangverksamhet och allmän park med rekreationsfunktioner bör värnas i en framtida utveckling.

Till de mest värdefulla delarna hör den visuella kopplingen mellan Brunnsvikens vatten och gårdsbildningen mellan Vårdshuset och Tingshuset. Den fria siktlinjen från söder mot vattnet med Lusthuset som fondmotiv ska värnas. Strandzonen har som helhet bedömts ha en hög känslighet för förändringar på grund av dess betydande miljöskapande värden.

Känsliga delar utgörs till stor del av grönytor i anslutning till anläggningen, av stor betydelse för landskapsrummets karaktär. Inom dessa områden kan förändringar göras så länge de sker med hänsyn till befintliga förutsättningar.

Till de delar som saknar kulturhistoriska värden hör i första hand parkeringsytorna och platser utan anpassad gestaltning.

#### Befintlig bebyggelse

Anläggningen ska som helhet bevaras och vid åtgärder bör dess karaktär vara vägvisande. Kommande underhållsåtgärder bör utgå ifrån en ambition att återställa och förstärka anläggningens historiska karaktär och kvaliteter.

#### Tillkommande bebyggelse

Eventuell ny bebyggelse inom utredningsområdet bör förhålla sig till höjdnivån hos befintliga byggnader inom byggnadsminnet. Åtgärder som kan reducera de störningar som orsakas av trafiken kring Norrtull skulle vara positiva för områdets upplevelsevärden. Oavsett läge för ny bebyggelse bör volymer, uttryck och läge noggrant bedömas mot platsens kulturhistoriska värden.



## FASTIGHETSUPPGIFTER

### Fastighetsbeteckning

Fastighetens betecknas Haga 2:7 och bildades i samband med att Tore Wretman köpte Stallmästaregården av Domänverket 1985. Den ägs idag av Anders Bodin Fastigheter AB som förvärvade fastigheten 2013 från Nobis AB. Nobis bedriver fortsättningsvis hotell-, restaurang- och konferensverksamhet i lokalerna.

Närmsta grannar är fastigheterna Haga 3:6 och Haga 2:5 som ägs av Solna stad respektive Trafikverket.

### Författningsskydd

#### Kulturmiljölagen (KML 1988:950)

Stallmästaregården förklarades som byggnadsminne enligt kulturmiljölagens 3 kapitel av Länsstyrelsen i Stockholms län 1985-06-07, d.nr. 11.392-13-85. Numrering av byggnader, se karta vid sid. 1.

Skyddsföreskrifterna lyder:

- Byggnaderna nr 1, 2 och 3 enligt bilagda planritning får inte rivas, flyttas eller till sitt yttre byggas om eller på annat sätt förändras. I byggnaderna 1, 2 samt bottenvåningen av nr 3 får inte göras ingrepp i eller ändring av stomme, rumsindelning eller äldre fast inredning.
- Byggnaderna nr 4-8 enligt bilagda planritning får inte rivas, flyttas eller till sitt yttre byggas om eller på annat sätt väsentligt förändras. I det inre av dessa byggnader får inte göras väsentliga förändringar utan samråd med Länsstyrelsen.
- Byggnaderna 9, 10 enligt bilagda ritning får inte rivas eller till sitt yttre byggas om eller på annat sätt förändras.
- Byggnaden 11 enligt bilagda ritning får inte rivas, flyttas eller till sitt yttre byggas om eller på annat sätt väsentligt förändras utan samråd med Länsstyrelsen.
- Byggnaderna 1-11 ska underhållas så att de inte förfaller. Vård- och underhållsarbeten ska utföras på sådant sätt att det kulturhistoriska värdet inte minskar.
- Det område kring byggnaderna som markerats på bilagda planritning skall hållas i sådant skick att byggnadernas utseende och karaktär inte förvanskas.

### Miljöbalken (MB)

#### Kungliga nationalstadsparken Ulriksdal-Haga-Brunnsviken-Djurgården

Stallmästaregården ligger inom det område som 1995 utsågs till världens första nationalstadspark därför att det är av stor betydelse för det nationella kulturarvet, stadens ekologi och människors rekreation. 4 kap. 7 § i miljöbalken ger området ett långsiktigt skydd mot exploatering:

”Inom en nationalstadspark får ny bebyggelse och nya anläggningar komma till stånd och andra åtgärder vidtas endast om det kan ske utan intrång i parklandskap eller naturmiljö och utan att det historiska landskapets natur- och kulturvärden i övrigt skadas”.

4 kap. 1 §: [...] ”exploateringsföretag och andra ingrepp i omgivningarna får komma till stånd endast om det kan ske på ett sätt som inte påtagligt skadar områdets natur- och kulturvärden”.

Länsstyrelsen har regeringens uppdrag att samordna utvecklingen av parkens värden. I programmet *Framtidens nationalstadspark* från 2006 formulerades visionen:

”Kungliga nationalstadsparken med där verkamma kunskapsinstitutioner ska utvecklas utifrån sina unika kultur-, natur- och rekreationsvärden och vara ett upplevelserikt och lättillgängligt område”.

År 2012 tog Länsstyrelsen fram en vård- och utvecklingsplan för nationalstadsparken. Parken delas in i 15 delområden där Stallmästaregården ingår i delområdet Brunnsviken. Stallmästaregården omnämns som en av de kulturhistoriskt värdefulla gårdsmiljöer som ska värnas och vårdas så att deras karaktärsdrag och kvaliteter består.

För att ytterligare stärka skyddet av Nationalstadsparkens unika värden antog Länsstyrelsen i Stockholm nya föreskrifter kring åtgärder som berör skyddsvärda träd enligt 12 kap. 6 § miljöbalken (beslut daterat 2016-02-10). Fällning, kraftig beskärning/bortforsling eller upparbetning av grova stammar (125 cm i omkrets) samt grävning, uppläggning av massor eller hårdgörande av ytor, körning med tunga fordon, uppställning av bodar eller maskiner under träden, är åtgärder som kräver anmälan om samråd enligt beslutet.

Samrådsplikten gäller även alla arbeten som innebär hårdgörning av gräsmattor och andra vegetationsklädda ytor som är större än 200 kvadratmeter inom Nationalstadsparken.

### Riksintresse för kulturmiljövården

Hela nationalstadsparkens delområde Brunnsviken ingår även i riksintresset för kulturmiljövården Solna [AB 37], enligt 3 kap. 6 § MB. Ur motiveringen:

”Haga - Ulriksdals kungliga slottsmiljöer med lustslott och stora parkanläggningar med nära vattenkontakt, som i sin utveckling framför allt speglar stormaktstiden, den gustavianska epoken”.

Uttryck för riksintresset är bland annat:

”[...] Haga med lämningar av Gamla Haga och andra spår från tiden före Gustav III:s inköp av området, den engelska parken med utblickar mot det omgivande landskapet samt tillhörande byggnader och anläggningar från Gustav III:s tid, Haga slott från 1800-talets början och olika boställen från 1800-talets senare del. Fd tingshus”.

I området ingår även:

”[...] B. Haga tingshus från 1907 och Stallmästaregården som är Stockholmstraktens äldsta utvårdshus från 1652 och som har anor som stallmästarboställe under Karlberg på 1630-talet”.

### Plan- och bygglagen (PBL 2010:900)

Fastigheten ingår i Kulturminnesvårdsprogrammet för Solna kommun (1988) där den bedöms ha ett kulturhistoriskt värde motsvarande fordringarna för byggnadsminne i kulturmiljölagen (röd klassning). Byggnader som bedöms ha ett särskilt kulturhistoriskt värde omfattas av förvanskingsförbudet 8 kap § 13 i plan- och bygglagen samt varsamhetsparagraferna 8 kap. 14 och 17 §.

PBL 8 kap § 13: En byggnad som är särskilt värdefull från historisk, kulturhistorisk, miljömässig eller konstnärlig synpunkt får inte förvanskas.

PBL 8 kap § 14: (..) Om byggnadsverket är särskilt värdefullt från historisk, kulturhistorisk, miljömässig eller konstnärlig synpunkt, ska det underhållas så att de särskilda värdena bevaras.

PBL 8 kap § 17: Ändring av en byggnad (..) ska utföras varsamt så att man tar hänsyn till byggnadens karaktärsdrag och tar tillvara byggnadens tekniska, historiska, kulturhistoriska, miljömässiga och konstnärliga värden.

### Fördjupad översiktsplan

Solna kommun har tagit fram en fördjupad översiktsplan för nationalstadsparkens Solnadel, som stöd för tillämpningen av miljöbalkens 4 kap. Områden som ska

skyddas som parklandskap eller naturmark avgränsas från de delar som är mer bebyggda. Förbudet att inte skada det historiska landskapets natur- och kulturvärden gäller dock för hela nationalstadsparken.

Följande stycken ur den fördjupade översiktsplanen bedöms beröra Stallmästaregården:

*Kulturlandskapet i sin helhet med skogar, öppen mark, vatten och kulturhistoriskt värdefulla byggnader och miljöer ska bevaras och vårdas. [...] Bevarandemotiven hindrar inte välavvägda förändringar och kompletteringar av bebyggelse och parkmiljöer som innebär en förbättrad helhetsverkan. De flesta byggnadsminnen och historiska verk har tillskott från olika epoker och även vår tid kan ha sina välmotiverade tillägg och förändringar som höjer kulturmiljöernas värde.*

*Hänsynen till kultur- och naturvärden innebär att möjligheterna till nybebyggelse är begränsade. Intrång i parklandskap och naturmiljö får inte ske. Nya byggnader och anläggningar ska vara väl anpassade till natur och befintlig bebyggelse. Karaktären av hus i park ska bibehållas vid förtätning inom bebyggelseområden med parkkaraktär.*

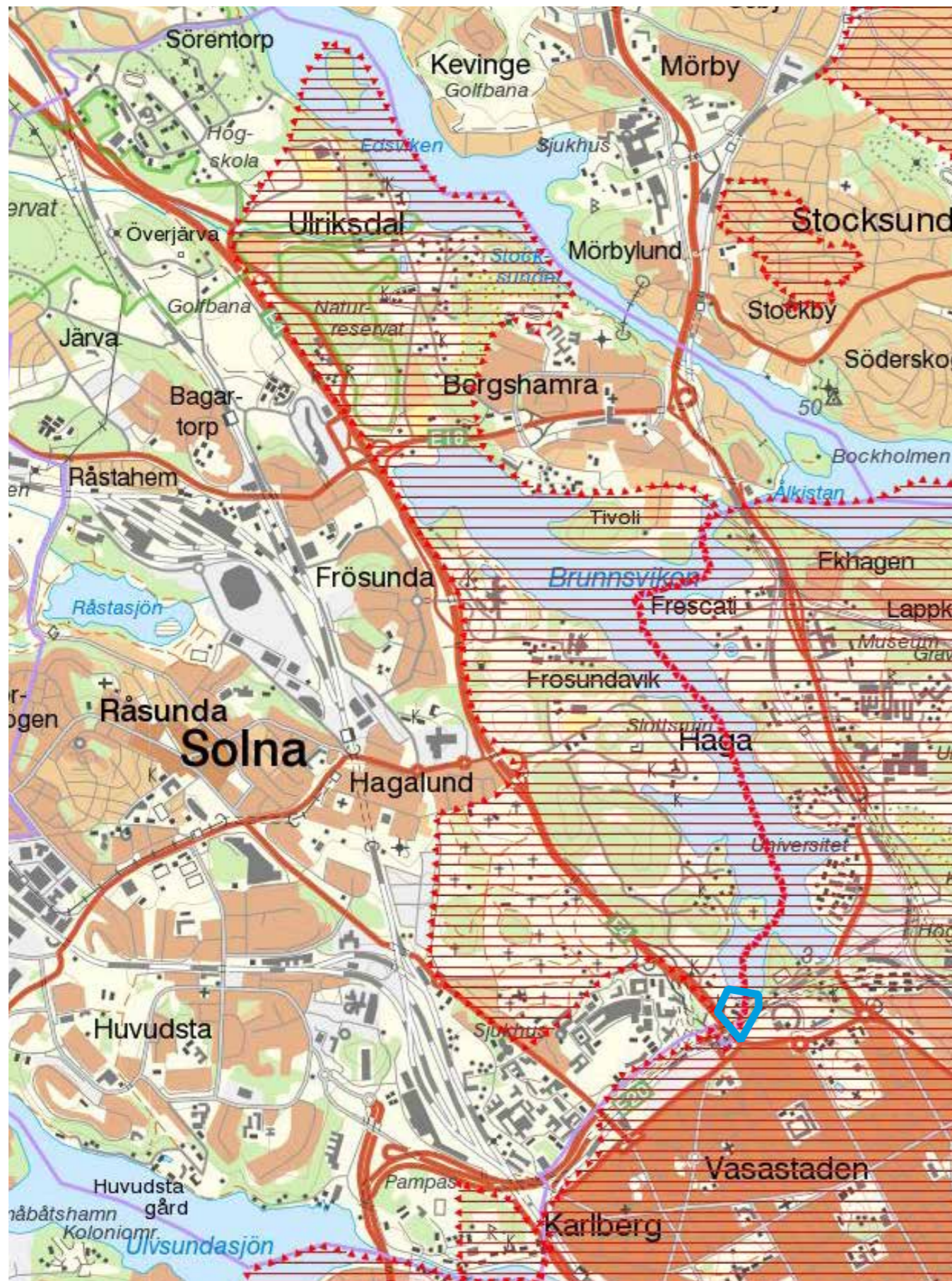
*Stallmästaregården är av högsta kulturhistoriska värde. Där har sedan 1600-talet bedrivits värdshusrörelse utan avbrott fram till vår tid.*

*Hela Hagaparken med ingående byggnader är statligt byggnadsminne. Haga tingshus och Stallmästaregården är enskilda byggnadsminnen. Utvidgat strandskydd till 300 meter från Brunnsvikens strand gäller för området. Området runt Stallmästaregården är detaljplanlagt.*

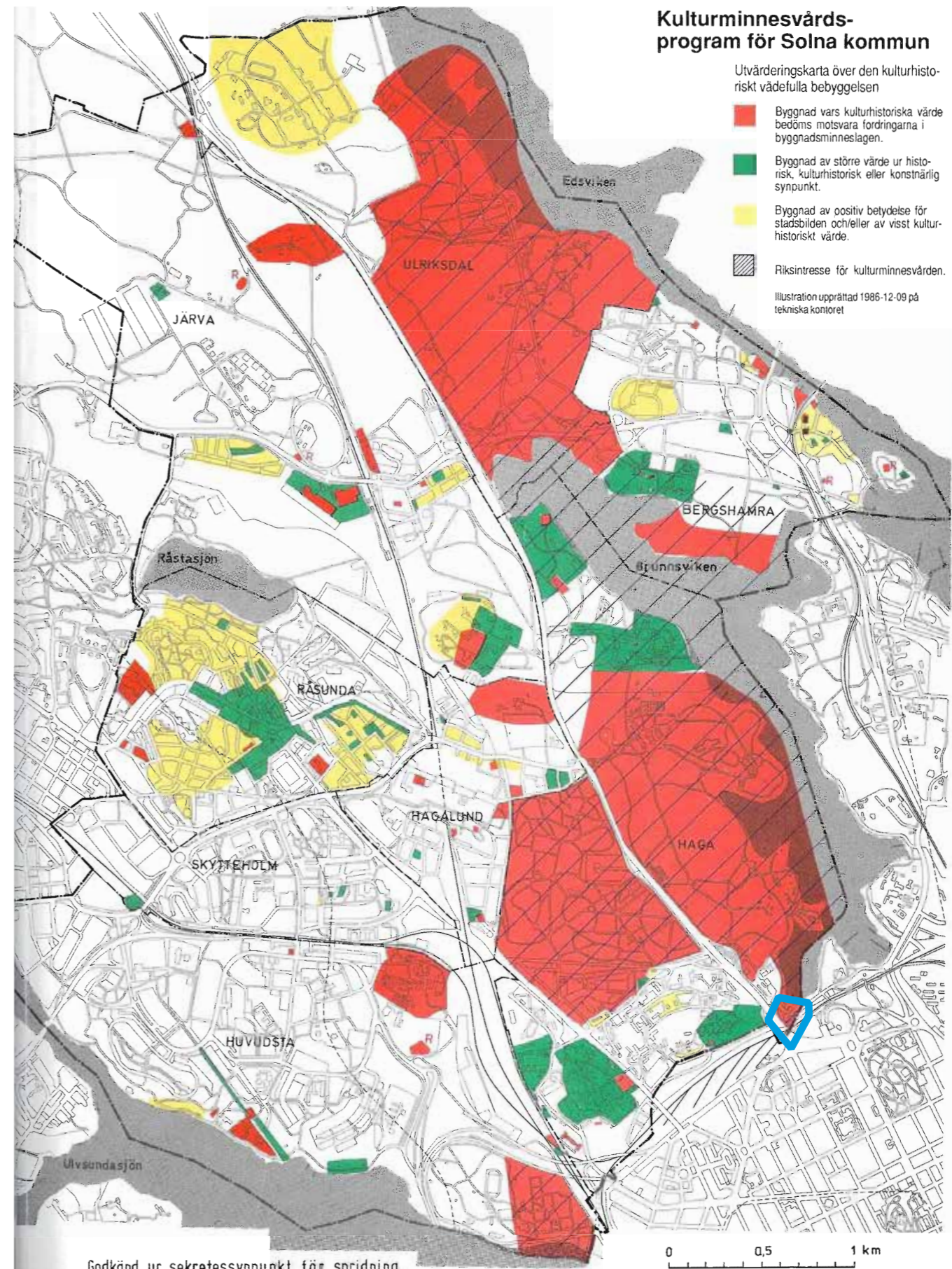
*Föresättningar för fortsatt värdshusrörelse i Stallmästaregården ska upprätthållas. Nya mindre byggnader och anläggningar för kultur- och friluftslivsändamål och för områdets drift får byggas.*

### Gällande detaljplan

Den gällande detaljplanen för Stallmästaregården upprättades 1998. Lusthuset, Tingshuset och Värdshusets äldsta del har skyddsbestämmelse q<sup>2</sup>: *Byggnad får ej rivas eller flyttas. Dess yttre och inre karaktär får ej förvanskas.* Värdshusets matsal, Fiskarstugan och Linneförrådet/Röda stugan har skyddsbestämmelse q<sup>1</sup>: *Byggnad får ej rivas. Dess yttre karaktär får ej förvanskas.* Marken är prickad och får ej byggas, utom pergolan som får byggas under. Marklovplikt gäller för trädfällning. Värdshusets kringbyggda gård har användningen Q för *Kultur. Användningen anpassas till bebyggelsens kulturvärden.*



Karta som visar riksintressen för kulturmiljövården, från Länsstyrelsens GIS-tjänst. Stallmästaregården (inom blå ram) ligger precis intill gränsen mellan riksintressena Solna [AB 37] och Stockholms innerstad med Djurgården [AB 115].



Utvärderingskarta över den kulturhistoriskt värdefulla bebyggelsen, Solna stad. Stallmästaregården inom blå ram.

## HISTORIK

### Brunnsviken - topografi och landskap

Stockholm har vuxit fram på en av världens äldsta berggrunder, den så kallade Baltiska skölden, vilken gett staden dess särprägel. Urberget, som består av granit, bildades i samband med bergveckningen för ca 2000 miljoner år sedan.

Stockholmsområdet vilar på två massiva urbergsflak som genomkorsas av långsträckta sprickdalssystem, förkastningsbranter och grusåsar. Förkastningsbranterna är viktiga landskapselement och präglar flera av Stockholms viktigaste stadsrum. De branta sluttningarna och de dalgångar som bildas däremellan skapar ett dramatiskt landskap för människor att röra sig i.

Under slutet av stenåldern (ca 2300 - 1800 f Kr) började det område som i dag är Kungliga nationalstadsparken stiga ur havet. Landskapet liknade dagens ytterskärgård. Troligen vistades människorna här mer tillfälligt, för att jaga och fiska. De första spåren är några stenyxor, funna vid Ulriksdal. Under bronsåldern (1800-600 f Kr) låg stranden cirka 15 meter högre än i dag. Öarna hade blivit större men det var fortfarande ett ganska kargt skärgårdslandskap med dåliga möjligheter att bo permanent. På några höjdparter inom parken finns röseliknande gravar som kan vara från denna tid.

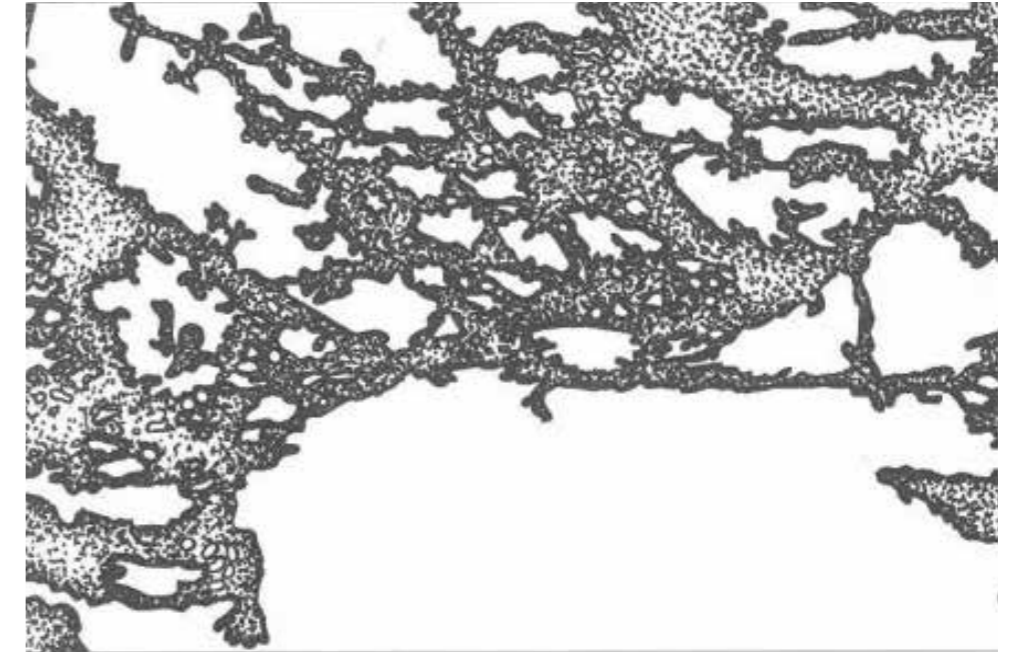
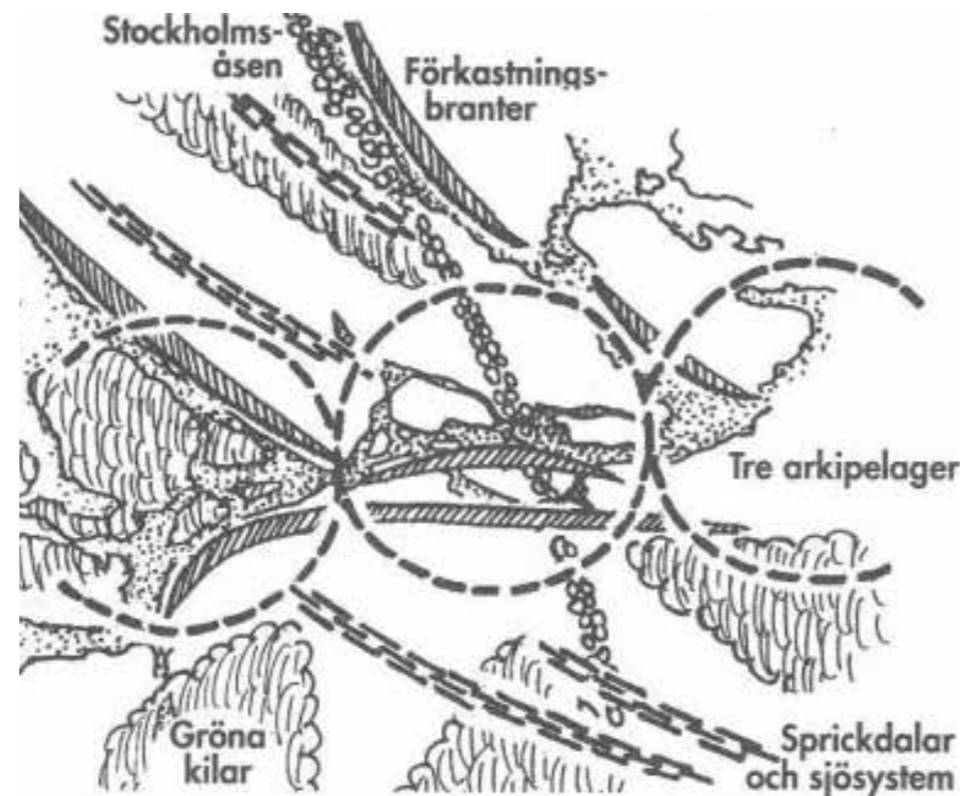
Det var först under järnåldern (400 f Kr – 1050 e Kr) som området blev fast befolkat och man började bedriva jordbruk. Brunnsviken avsnördes från Saltsjön och blev områdets största insjö. Runt Brunnsviken utbreddes då skogklädda bergsbranter omväxlande med idylliska slätter- och betesmarker. Med detta pastorala landskap som utgångspunkt och med Brunnsvikens vattenspegel i centrum skapade Gustav III, tillsammans med arkitekter och gunstlingar, de tre engelska landskapsparkerna Bellevue, Haga och Tivoli.

År 1863 sprängdes Ålkistekanalerna för att förbättra utloppet till Lilla Värtan och Östersjön varpå Brunnsviken åter blev en havsvik. Brunnsviken hade under en lång tid haft kraftigt försämrad vattenkvalité efter utsläpp från stadens avlopp och verksamheter vilket det ökade flödet avhjälpte.

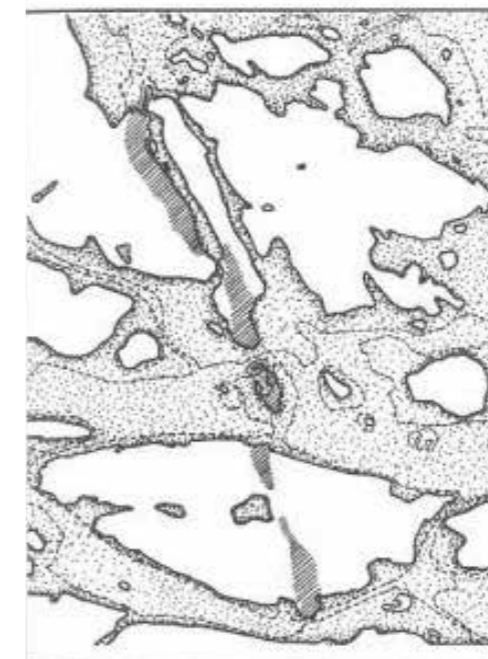
För att få till en slussfri övergång mellan de olika vattendragen sänktes vattennivån i Brunnsviken med 1,25 meter. Strandlinjen norrut kom efter det att hamna en bit längre bort från Stallmästaregårdens terrass.



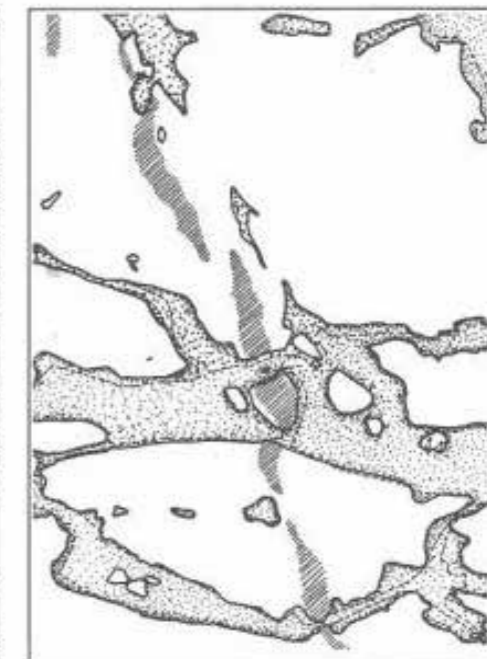
Flygfoto över Brunnsvikens vattenspegel med Stallmästaregården vid bildens botten. Foto Leif Strååt, Stockholms Stadsbyggnadskontor.



Stockholm under bronsåldern med Södertörns mäktiga urbergsflak och med norra och västra Stockholm som skärgårdslandskap. (Vattennivån var 14 meter högre än idag.)



Vattennivån 10 meter över dagens, ca 5000 år sedan



Strandlinjen före utfyllnaderna, ca 300 år sedan

Streckade linjer visar dagens strandlinje  
De mörka partierna visar Brunkebergsåsens sträckning

Illustrationer som visar landskapets tillkomst och de för Stockholm typiska landskapselementen, ur skriften Stockholms byggnadsordning, ett förhållningssätt till stadens karaktärsdrag (1997).

## Stallmästaregården

I samband med att inflyttningen till Stockholm ökade under 1600-talets första hälft blev egendomar nära staden attraktiva. Under denna tid anlades godsens Karlberg och Frösunda (Brahelund) i Solna socken.

Riksamiral Gyllenhielm på Karlbergs slott lät omkring 1630 sin stallmästare Ebbe Håkansson bygga sig en bostad på hemmanet Brunnsvik, platsen som senare blev Stallmästaregården. Håkanssons manbyggnad låg i öst-västlig riktning, på den plats där Lusthuset nu står. Huset användes även som festvåning. År 1645 firade Drottning Kristina midsommar i Håkanssons stora sal och antagligen utvecklades värdshusverksamheten därefter.

Ebbe Håkansson avled 1652 och hans arvingar sålde gården. På en regleringskarta från 1652-1655 kallas den Stalmästar Gården (LMV). Mot 1660-talets slut kom egendomen att tillhöra sätegården Brahelund.

Norra tullen fick sin nuvarande placering 1672. Tidigare gick tullgränsen vid Odengatan. Stallmästaregården fick därigenom ett idealiskt läge för värdshusverksamhet - vid tullgränsen och även i korsningen mellan vintervägen över Brunnsviken och landvägen till Uppsala. Stallmästaregården blev i samband med reduktionen en arrendegård under Ulriksdals kungsgård. Flera arrendatorer avlöste varandra under 1600-talets sista decennier.

### Uppgång och nybyggnad under 1700-talet

En byggnad uppfördes ca 1700 på den plats där det nuvarande Vårdshuset står. Det flankerades av en uthusbyggnad och "Gamla byggningen", Håkanssons manhus, utgjorde norra längan (Beskow 1979 s 14). Fasaderna var rödfärgade. I uthuslängan mot öster fanns stall, tröskloge, lider och avträde. I den stora salen i manhuset inrymdes 1712 ett brännvinsbränneri.

Trots tomtens goda läge fanns ingen bra väg in till Stallmästaregården från landsvägen. Därför uppfördes 1724 en liten stuga med utskänkning av öl och brännvin precis intill landsvägen vid tullporten.

Under 1730-talet började Stallmästaregården få allt bättre rykte med även herrskapsfolk som gäster. Slottsbyggmästaren Petter Gerdes såg ekonomiska möjligheter i värdshusrörelsen och lyckades få överta arrendet 1734 mot att han renoverade byggnaderna. Vid

synen inför övertagandet hade ett bryggghus tillkommit, 10 x 9 alnar, det vill säga ca 6 x 5,3 m (ursprunget till hus 10). Bland annat användes tegel från den "Gamla byggningen", alltså Håkanssons första manbyggnad, som revs vid samma tid. Brännvinsbränningen flyttades till det nya bryggghuset.

Renoveringar och nybyggnader påbörjades 1738. Den västra byggnaden revs och på dess plats uppfördes det nuvarande Vårdshuset (hus 2) i slutet av 1730-talet. En norra länga saknades nu på gården, istället hade en gråstensmur tillkommit tvärs över gården för "planering mot sjön" i slutet av 1730-talet. På muren, mitt emellan de flankerande byggnaderna, hade man satt upp ett åttakantigt lusthus (hus 1) som flyttats till Stallmästaregården från annan plats. Intill Lusthuset planterades fyra lindar, som avsågs beskäras kraftigt till rund krona enligt franska förebilder.

I början av 1740-talet uppfördes ett mindre bostadshus (hus 3) mitt emot det större värdshuset.

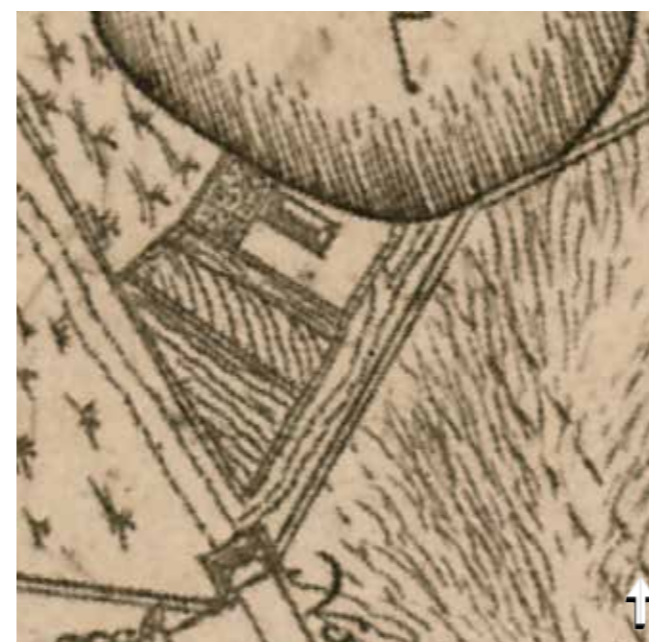
År 1754 annonserades det i Stockholms Post Tidning att Stallmästaregården nu kunde erbjuda "ett riktigt Vårdshus hållande, så att hvar och en som åstundar, kan hädan efter derstädes efter behag blifva betjent, så med allehanda mat och Winer som en hurtig och beskedlig upppassning" (avskrivet i Beskow sid. 28).



Utsnitt ur regleringskarta från 1652-55, LMV. Huvudbyggnaden är den lilla fyrkanten vid S:et, i söder ligger ett inhägnat gärde. Vid vägen står det Upsala.



Utsnitt ur karta från 1702, SSM, roterad detalj på bilden under. Stallmästaregårdens huvudbyggnad ligger i öst-västlig riktning nära stranden, som låg högre upp före sänkningen av Brunnsviken på 1860-talet. Väster om huset ligger en trädgård och i söder odlad mark.



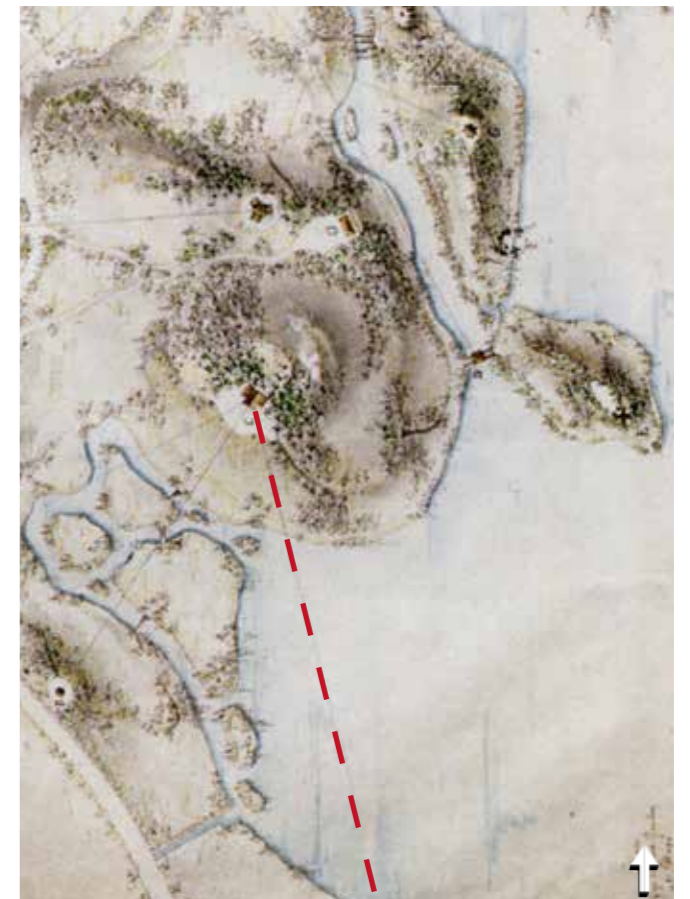
Utsnitt ur karta från 1733, SSM. Ännu har gården bara en byggnad. I öster och sydöst löper stadsgränsen, "Stadsens Staquet", med Norrtull i söder.



Fredrik Magnus Pipers "General-Plan af Gamla och nya Haga Lustpark" från 1781. Från höjden i norr märkt C går siktlinjer "med utsigt mot holmarne, Stallmästare gården och Norrtull". Där skulle ett "Tempel med 2:ne Cabinetter på Sidorna" uppföras, som ett av Pipers planerade små lusthus i parken.



Fredrik Magnus Piper, relief i Pipers park, foto Holger Ellgaard 2007, Wikipedia.



Roterad detalj ur kartan till vänster med siktlinjen mot Stallmästaregården förstärkt med rött.



"Speciele-Carta öfver Trakten omkring Bruns-Wiken Reconnoicerad år 1796", i Slottsarkitektkontoret. Delförstoringar till höger.

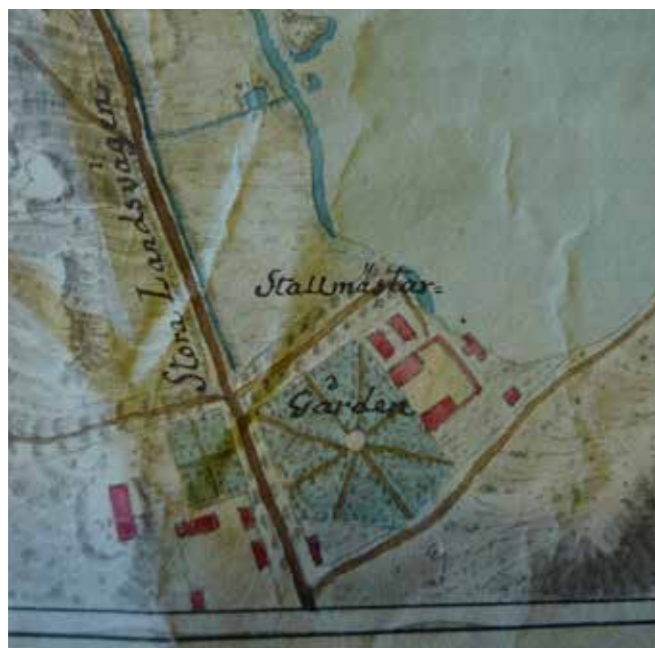


Under 1770- och 80-talen lät Gustav III anlägga Hagaparken som en engelsk lustpark i jordbrukslandskapet norr om Stallmästaregården. Trädgårds- och landskapsarkitekt var Fredrik Magnus Piper.

Överståthållaren och riksrådet Carl Sparre hade köpt Kråkvilan, den angränsande egendomen mot öster, och döpt om den till Bellevue. Han lyckades övertala Gustav III att få köpa Stallmästaregården år 1782.

Med Piper till hjälp lät Sparre binda samman sin egendom med Hagaparken. Bland annat anlades en gångstig utefter vattnet och utblickspunkter konstruerades. Stallmästaregården kom därmed att ingå i en komposition av gustavianska parker utefter Brunnsvikens stränder, med Bellevue i söder, Haga i väster och Tivoli i norr. I Pipers generalplan över Hagaparken från 1781 finns en siktlinje "med utsigt mot holmarne, Stallmästare gården och Norrtull", se sid. 9.

Kartor från 1700-talets slut visar ett helt nytt utseende på Stallmästaregården. En stor stjärnformad barockträdgård hade tillkommit på området mot landsvägen och i gränsen mot väster löper en ny väg med allé. En trädgård med fyra odlingskvarter finns söder om landsvägen på en karta från 1796. Fler uthus har tillkommit på marken mot Brunnsviken och intill tullkrogen, som började kallas Lilla Stallmästaregården.



Detalj ur kartan från 1796. Norrbäckas värdshus till vänster på bilden.

#### Toddy, göter och hästkapplöpningar

Efter avsättningen av Gustav IV Adolf 1809 minskade kungamaktens inflytande i landet. Karlberg och Ulriksdal var exempel på slott som togs ifrån kungafamiljen och sattes under statlig förvaltning. Kammarkollegiets domänavdelning övertog huvudmannskapet för dessa slott och därigenom också för Stallmästaregården.

Götiska förbundet hade sammankomster på Stallmästaregården mellan 1815 och 1830. Andra sällskap kom också att använda Stallmästaregården för sina möten och fester under 1800- och 1900-talet.

En karta från 1833 (LMV) visar att Stallmästaregårdens tillfartsväg från stora landsvägen har flyttats till gårdens mittaxel. Kring 1850 revs ett förfallet pumphus från 1700-talet och ett nytt litet hus (hus 9) byggdes en bit högre upp på stranden, troligen som drängstuga. Huset har ibland kallats "Gyllenhielms fiskarstuga".

1863 beslutade staden om sprängning av en kanal ut till Värtan, "Ålkistekanal", och därigenom sänkning



En teckning av konstnären och militären Alexander Clemens Wetterling från 1828 visar att det gamla brygghuset och det före detta pumphuset hade toppiga tälttak i karolinsk stil, liknande Norrtulls tullhus. De flankerar varandra som två symmetriskt placerade paviljonger vid stranden. Det före detta pumphuset står till hälften på pålar ute i vattnet.

av vattenytan i Brunnsviken med ca 1,25 meter. Gräsängar uppstod då mellan Stallmästaregården och Haga slott, där det tidigare hade funnits små kanaler och öar. Brunnsviken blev en havsvik.

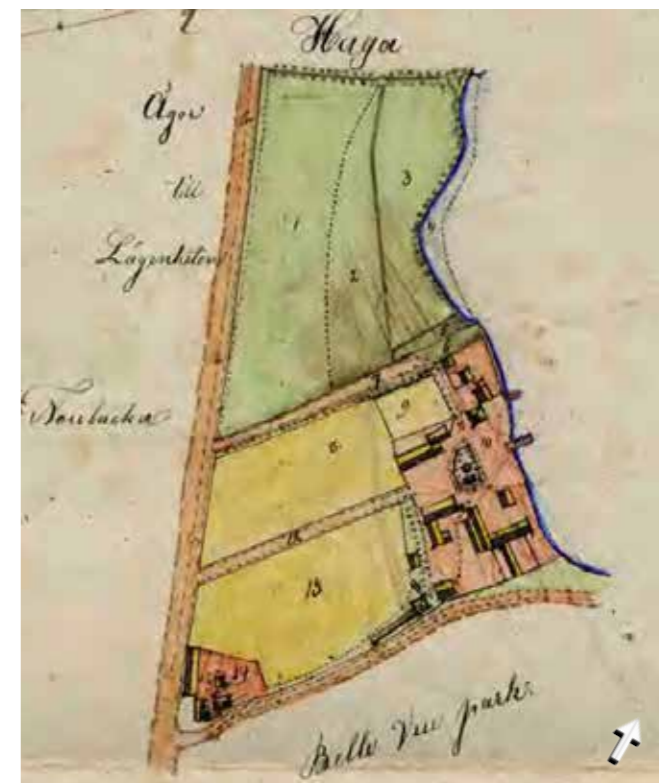
Samma år fattades också beslut att anlägga en hamn eller större lastbrygga för stadens räkning vid Stallmästaregården "för transport av tyngre förnödenhetsvaror, såsom ved, tegel, kol, kalk m.m." En allmän väg med allé skulle också anläggas mellan Haga och Bellevue.

Brännvinsförsäljning och -tillverkning var länge Stallmästaregårdens största inkomstkälla. Försäljningen skedde till stor del i Lilla Stallmästaregården vid Norrtull. Bryggstugan (hus 10) användes fortfarande för själva bränningen och var alltid i gott skick, även under perioder av förfall för gårdens övriga byggnader.

Ända sedan 1500-talet hade det av och till varit tillåtet med brännvinsbränning för husbehov i Sverige. Inte förrän vid riksdagen 1859-60 förbjöds husbehovsbränningen helt efter att den nya nykterhetsrörelsen börjat få allt större inflytande.



Utsnitt ur Solnakarta från 1833, LMV. 1 står för "Tomten och gångar derå", 2 och 3 trädgårdsland, 4 hårdvallsäng, 5 och 6 fuktig äng, 7 gungfly, 8 vägar samt 9 "Kroglägenheten".



Utsnitt ur Solnakarta från 1862, LMV. Flera uthus har tillkommit och andra har försvunnit. Pumphuset har ersatts av Fiskarstugan (hus 9).

1879 drogs järnväg till Värtahamnen sydöst om Stallmästaregården och rakt igenom Bellevues engelska park, som började förfalla.

Domänverket blev huvudman till Stallmästaregården 1883 och var så ända till 1979. Förutom de båda huvudbyggnaderna ägde arrendatorn 21 mindre hus vid stora Stallmästaregården och tre mindre hus vid Lilla Stallmästaregården, däribland "Bageri och smedja af sten" (Beskow sid. 50). En tillbyggd östra salong (hus 4) i Tingshuset användes som tingsall av Södra Roslags domsaga mellan 1884 och 1906, då det större tingshuset vid Uppsalavägen stod färdigt. Därav fick Stallmästaregårdens östra byggnad sitt namn.

#### Förstklassig restaurang på 1900-talet

Under 1900-talets början hade Stallmästaregården en nedgångsperiod. Lilla Stallmästaregården avskiljdes från den stora då mark mellan de båda krogarna exproprierades för den nya järnvägen till Värtahamnen.

Men 1916 togs arrendet över av Martin Persson, som tidigare hade tjänstgjort som källarmästare på Stallmästaregården. Under resten av 1910-talet och 1920-talet lät han bygga till och rusta upp byggnaderna samt modernisera verksamheten. Lilla Stallmästaregården restaurerades också och blev konditori Tre Liljor. Carl Åkerblad var arkitekt och byggmästare var Alfred Johansson. Tre Liljor revs i slutet av 1960-talet.

En entréportal vid landsvägen sattes upp 1918. Lokalernas yta fördubblades mellan 1919 och 1924. Bland annat tillkom en ny festvåning genom att nya salar (hus 5-7) byggdes till Tingshuset.

Till- och nybyggnadsarbetena invigdes av landshövdingen. Länsstyrelsen, Domänstyrelsen, Byggnadsstyrelsen och Solna kommun hade medverkat. Hagaverandan eller Hagapaviljongen, som var Stallmästaregårdens avgränsning mot väster, invigdes 1928.

Hamnområdet med bryggan övergick till Domänverket 1936.

1934 beskrivs en granithäll som kallas Augusti Ordens sten (Nycander 1934), bortsprängd ur en större klippa i Hagaparken och flyttad till Stallmästaregården. Där finns idag två stenar med inskriptionerna "D 19 AUG 1801 NNW" respektive "1802" (Riksantikvarieämbetets Forsök). Augusti Orden med hertig

Karl som skyddsherre instiftades efter Gustav III:s statskupp den 19 augusti 1772. Inristningarna tillkom i samband med ordens årliga utflykter i naturen den 19 augusti.

1939-45 flyttades Uppsalavägen österut så belastningen kunde minskas på den smala sträcka som gick mellan de båda tullstugorna. Arkitekt Sven-Ivar Lind ritade en parkering på värdshusets infart 1947. För att få plats fälldes flertalet kvarvarande lindar i den gamla allén från tidigt 1800-tal. Endast en rad med fyra lindar sparades.

En skyddsrumbyggnad uppfördes år 1940 efter ritningar av arkitekt Artur Clarin söder om Linneförrådet/Röda stugan (hus 10). Skyddsrummet användes senare som frysrum och revs i mitten av 1990-talet.

Solna kommunalfullmäktige höll sina sammanträden i Tingshusets största festsal (hus 5) 1943-47, bland annat det första sammanträdet när Solna blev stad.

År 1950 tog Tore Wretman Restauranger AB över Stallmästaregården och utvecklade den till en lyxrestaurang. Riche ingick sedan tidigare i företaget och 1955 inköptes även Operakällaren. Wretman ville behålla så mycket som möjligt av Stallmästaregårdens tradition och månade i synnerhet om att personalen skulle trivas och stanna kvar. Danskvällarna upphörde och många ansåg att gästerna därigenom blev lugnare.

Trädgårdsarkitekt Gösta Reuterswärd (1892-1980) ritade en ny trädgård väster om värdshuset år 1952. Reuterswärd var trädgårdsdirektör vid SJ där han utformade många järnvägsparker. Han medverkade också vid renoveringen av Ulriksdals slottspark. Stallmästaregårdens nya trädgård avgränsades mot söder av ett plank med tak, kallad pergola. En trädgård fanns också öster om Tingshusets festsal.

Domänverket utförde en större om- och tillbyggnad av Tingshuset 1952-56. En terrass med underliggande personalutrymmen i souterräng byggdes och kontorsrum inreddes i Tingshusets övervåning. Alla serveringslokaler i Värdshuset rustades upp.

En modernistisk terminal för flygbusstrafiken till Arlanda, nuvarande Haga Forum, uppfördes 1962 som nära granne väster om Stallmästaregården efter ritningar av arkitekten Hack Kampmann.

Ännu under 1960-talet stod ett förfallet stall kvar vid stranden som ett minne av anläggningens ursprung.



Stallmästaregården med sin lindallé sedd från Uppsalavägen 1908, Lars Larssons ateljé, SSM. Byggnaden till höger i bild som tillkom mellan 1833 och 1865 tycks inte ha haft samband med Stallmästaregården.



Lusthuset 1908 från söder, foto Ateljé Larsson, SSM.



Midsommarfirande vid Värdshuset år 1950, Solna stads bildarkiv.

Under samma tid byggdes Uppsalavägen ut och blev successivt en allt större miljöstörning för både Stallmästaregården och Hagaparken.

Då Norra länken anlades i slutet av 1970-talet hamnade vägsystemet ännu närmare Stallmästaregården. Under 1980-talet var hela anläggningen rivningshotad då planer fanns för en tunnelmykning för E4:an i norrgående riktning på platsen.

1984 köpte Tore Wretman Restauranger AB Stallmästaregården av Domänverket. Riksantikvarieämbetets villkor för försäljningen var att köparen inte motsatte sig en byggnadsminnesförklaring. Mark styckades av 1985 och fastigheten Haga 2:7 bildades. Samma år byggnadsminnesförklarades Stallmästaregården och skyddsföreskrifter upprättades.

Året därpå köptes Stallmästaregården av Alessandro Catenacci, som också drev bland andra Operakällaren. Catenacci ville bredda verksamheten till att mer likna

ett äldre värdshus. Ventilation, kök och serviceutrymmen moderniserades. En terrass med bar anlades utefter matsalen, mot Brunnsviken.

Samma år lämnades tillstånd från Länsstyrelsen och bygglov från Solna stad för rivning av det som nu kallas Lilla Stallis, det vill säga Hagaverandan mot väster, Rotundan mot nordväst och pergolan mot söder (delar av hus 11), för uppförande av en ny ekonomilänga på platsen. Men återuppbyggnaden dröjde mer än 10 år. Fastighetsägaren önskade samordning med det pågående vägprojektet och med angränsande byggnader.

1997 beslutade fastighetsägaren att utveckla Stallmästaregården. Anläggningen totalrenoverades. En ny detaljplan som antogs året därpå medgav tillbyggnad av en tvåvånings hotelldel med 49 rum i vinkel till värdshusets norra matsalsbyggnad. Reuterswårds trädgård från 1952 dokumenterades av landskapsarkitekt Jana Zupanc innan den revs.



Personalmatsalen i souterräng, foto från 1966 i Solna stads bildarkiv.



1928 års trädgård mot sydväst med Hagaverandan i fonden, ur Nycander 1937. I vinkel mot Hagaverandan fanns en musikpaviljong.



Vy från musikpaviljongen mot Vårdshuset och Tingshuset, ur Nycander 1937. Nere till höger i bild syns Näckrosdammen.

### 2000-talets hotellbygge

Hotelldelen invigdes år 2000. För ritningarna, till höger på sidan, stod Rits Arkitekter. Byggnadsdelen uppfördes i en historiserande stil, i ett försök att ta hänsyn till den äldre anläggningens karaktär. Reuterswårds trädgård revs för att lämna plats för den nya byggnadsdelen. År 2003 byggdes matsalen om till modernt utseende.

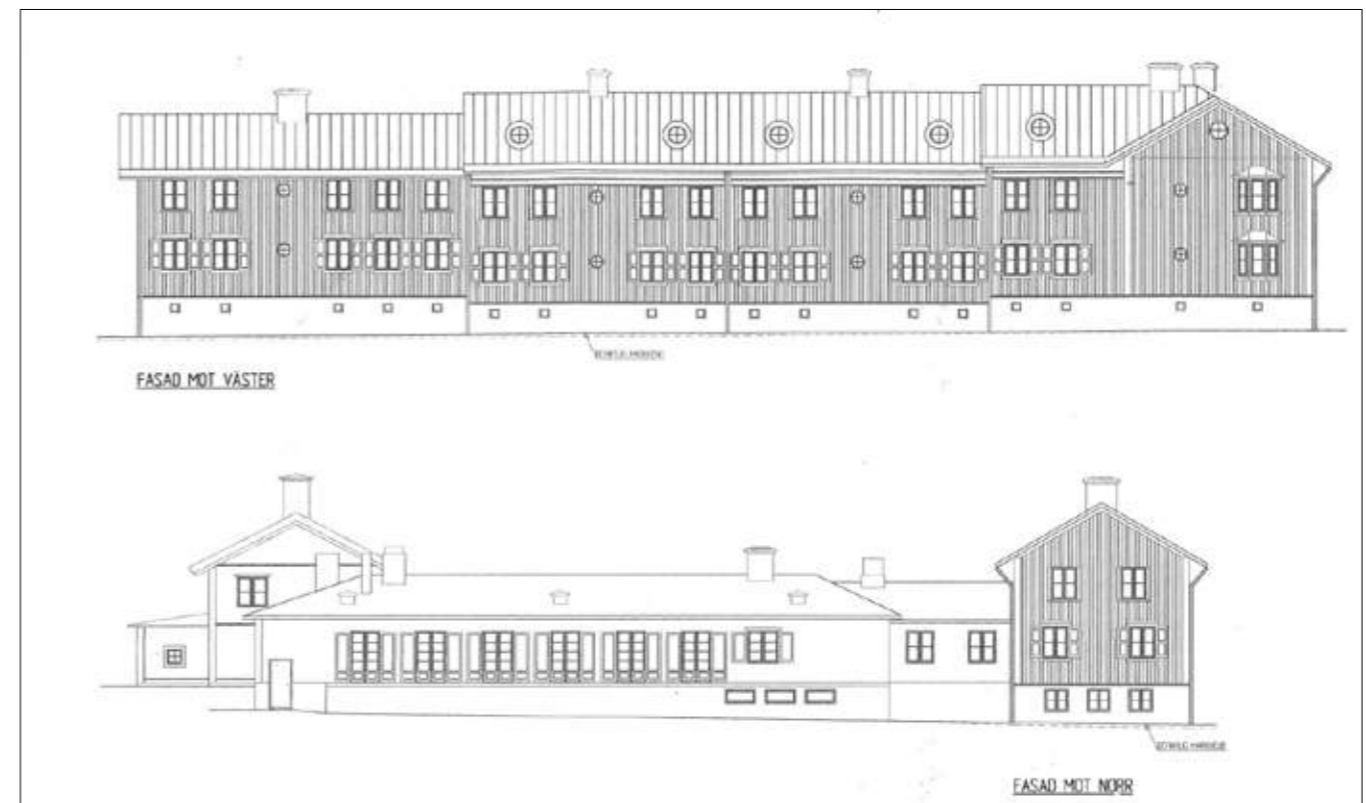
Stallmästaregården började utredning om ytterligare en tillbyggnad för hotell- och konferensändamål år 2009. Idag finns planer på en skärmbyggnad mot järnvägsbron utefter tomtens sydöstra gräns.



Under andra hälften av 1960-talet fanns ett glastak mellan Vårdshuset och Tingshuset, foto 1966 Ingemar Gram, SSM.



Vårdshuset 1966 med reveterade fasader, Solna stads bildarkiv.



Vårdshuset med tillbyggt hotell, Rits Arkitekter AB, relation 2000-12-06, Solna stad.

## NULÄGESBESKRIVNING OCH KARAKTÄRISERING

### Stallmästaregården

Stallmästaregården ligger längst in vid Brunnsvikens södra strand, precis vid gränsen mellan Solna och Stockholms stad. Söder om Stallmästaregården angränsar trafikapparaten vid Norrtull och det starkt exploaterade bebyggelseområdet vid Karolinska sjukhuset, där den nya stadsdelen Hagastaden växer fram. Mot väster breder Hagaparken ut sig med sluttande gräsytor och uppvuxna lövträd. I öster ligger Bellevueparken och närmast stranden Stallmästaregårdens båtsällskap.

### Närmiljö

Stallmästaregårdens mark mot sydväst har under åren alltmer tagits i anspråk för den breda E4:an med påfarter. Anläggningen ligger nu inklämd mellan motorvägen och järnvägsbron i sydöst. Trafikens bullermatta dominerar närområdets karaktär och utgör ett främmande inslag i den annars fridfulla miljön kring Brunnsviken. Stallmästaregårdens entré från söder har blivit allt svårare att upptäcka. Idag är det istället parkområdet vid stranden med sina luftiga ytor, med uteservering och förbipasserande vältrafikerad gång- och cykelväg, som öppnar sig för allmänheten.

Hotelltillbyggnaden från år 2000 med sina massiva volymer har tillsammans med parkeringsytorna bidragit till att den södra infarten och byggnadernas sammanhang idag upplevs som otydligt, när man nalkas från tillfarten i söder.

Vid entréns båda asfalterade vägar sitter kraftiga grindposter klädda med natursten och med svartmålade smidesgrindar. Höga lövträd bildar en grön fond som kontrasterar mot den hårdgjorda infrastrukturen i söder. Träd och buskar ger Stallmästaregården en lummig karaktär och avskärmar i viss mån störande inslag av buller. Två korta rader med lindar visar att anläggningen en gång har haft en ståtlig infartsallé. Mellan trädraderna och sydöst om Tingshuset finns hårdgjorda ytor för parkering.

Asfaltytan avgränsas mot norr och gårdsplanen av granitpollare med kättingar. Mot Vårdshuset och Tingshuset leder en T-formad gångväg med betongplattor, uppvärmda av dolda värmeslingor. Symmetriskt förlagda planteringar och andra avgränsade ytor omges av kantsten i granit. I planteringarna växer främst låga klippta buskar.

Passagen till innergården omramas av en hög klippt häck. En gångväg belagd med smågatsten leder in till gårdens hästskeformade trädgårdsanläggning. Den består av en yta, också den belagd med smågatsten, omgiven av gräsytor och planteringar med prydnadsapel och klippta buskar.

Vårdshuset och Tingshuset binds samman av lusthusanläggningens karaktäristiska siluett med de höga lindarna. Bakom Lusthuset breder Brunnsviken ut sig med lummiga stränder. Tack vare höjdskillnaden mellan gårdsplanen och stranden blir utblicken vid och luftig.

De båda trappor i granit som leder från lusthusanläggningen mot parkområdet vid stranden omges av grässlånter. Slånterna landar vid den grusade gång- och cykelväg som passerar i öst-västlig riktning mellan Bellevue och Hagaparken. Norr om vägen löper en klippt ligusterhäck som ansluter till Fiskarstugans södra fasad.

Stallmästaregårdens strandzon ingår i strövområdet utmed Brunnsviken som är öppet för allmänheten. Den vida ytan har parkkaraktär med ädla lövträd och sluttar mot norr, där den avslutas av ett svartmålat smidesstaket på krönet av en stensködd terrassmur. Nedanför muren mot vattnet är stranden mer eller mindre oåtkomlig på grund av vassdungar.

Fiskarstugan används som sommarcafé och omges mot norr av enkla planteringskärl och terrasserade serveringsytor täckta med betongplattor. I nordväst står en kioskbbyggnad nära stranden.

Öster om Tingshusets byggnadskroppar leder ett asfalterat lastintag in mot Linneförrådet/Röda stugans källarvåning. Lastintaget kantas av soptunnor och ansluter till en sluttande tillfartsväg i sydöst.

Intill pergolan som ligger mellan Tingshuset och Röda stugan, ovanpå 1950-talets personalbyggnad, finns resterna av en liten trädgård som idag används som upplag. Pergolan är belagd med betongplattor och den övriga ytan är grusad. Området avskärmas mot parkeringen i söder av ett högt brunbetsat plank med en grind som hålls låst.



Infarten till anläggningen med den äldsta raden av lindar till vänster i bild. 2016-03-16.



Innergårdens trädgård som tillkom i samband med hotelltillbyggnaden år 2000. Platsen har en avskild karaktär. 2016-03-16.

## Bebyggelse

Stallmästaregårdens byggnaden är ordnade kring, och utgår ifrån, den äldsta bebyggelsen; Vårdshuset, Tingshuset och Lusthuset. Linneförrådet/Röda stugan (hus 10) och Fiskarstugan (hus 9) är rekonstruerade men tillför ett formspråk från historiska funktionsbyggnader. Anläggningen bildar en sammanhållen och enhetlig miljö där den historiska funktionen av vårdshus på landet är tydligt avläsbar trots det moderna samhällets avtryck i närmiljön.

### Vårdshuset

Vårdshusets fasader är främst klädda med ljusgul stående träpanel utan lock, med vitmålade detaljer. På de äldre delarna är fönsterluckor, fönsterbågar och dörrblad målade ljusblå mot de vita fodren. Hotelldelen från år 2000 har något ljusare gul nyans på fasaderna och där är samtliga snickeridetaljer målade ljusgrå. Matsalsdelen från 1924 har souterrängvåning med fönster mot norr. Souterrängvåningens ytterväggar samt övriga synliga delar av sockeln är putsade och målade mörkgrå. Mot nordöst har matsalsdelen en veranda och utrymmet under denna är inklätt med liggande gråmålad brädor. Innergårdens äldre veranda har också sin sockel inklädd med liggande brädor, målade ljusgrå. Mot verandans fyrdelade fönsterdörr leder en trappa i granit med svartmålade smidesräcken.

Den gamla verandans bröstning är klädd med träskivor som har utskuren dekor föreställande vinglas, från 1970-talets renovering. Passagen utefter gårdens norra sida och rotundan, båda från 1999, har motsvarande bröstningsdekor liknande cocktailglas.

Vårdshusdelens tak är papptäckt. De andra byggnadsdelarnas tak samt alla takdetaljer är täckta med svartmålad plåt.

### Lusthuset

Lusthuset är åttakantigt med träregelstomme och utvändigt locklistpanel. Över och under fönstren samt mellan fönster och takfot löper profilerade gesimslister. Takfoten är profilerad.

Fönstren är utåtgående kvadratiska enluftsfönster, indelade med spröjs i fyra rutor vardera, och placerade två och två i höjdlid. Utvändigt har de hörnjärn. Hela fasaden med fönster och dörrar är målade med ljusockra linoljefärg. Taket är karnissvängt och klätt med ärggröna dubbelfalsade kopparplåtar.



Vy mot norr och Lusthuset, 2014-05-19.

### Tingshuset

Tingshusets fasader är klädda med ljusgul stående träpanel utan lock, med vitmålade detaljer. Gavelröstena på hus 3 är klädda med liggande likadan panel. Hus 4:s södra fasad är klädd med liggande spontad panel, målade ljusgul. På hus 3-7 är fönsterluckor, fönsterbågar och dörrblad målade ljusblå.

Personal matsalens väggar är klädda med slammat lätttegel som är målat i ljusgult. Ovanför den vitmålade fönsterraden finns vitmålade karosseripanel. Mot öster är personalbyggnadens övriga fasader slätputsade och målade ljusgula.

Tak och takdetaljer är klädda med svartmålad plåt. Personalbyggnadens tak utgörs av en pergola. Pergolan har en tegelavtäckt mur mot öster och pelare mot norr, allt putsat och gulmålat. Konstruktionen täcks av ett korrugerat plasttak. Räcken och grindar är svartmålade och har dekor som föreställer hästskor.



Vårdshuset, Tingshuset och Lusthuset bildar en mycket karaktäristisk historisk ensemble. 2016-03-16.



Tingshuset med järnvägsvallen längst till höger i bild. Till vänster skymtar taket till den röda Fiskarstugan. 2016-03-16.



Vy över anläggningen från slutningen ned mot Brunnsviken. Lusthuset bildar ett tydligt fondmotiv. 2016-03-16.



Hotelldelen från år 2000 är uppförd i en historiserande stil som i viss mån gör att den läses ihop med Vårdshuset. 2015-11-12.



Personalbyggnaden och pergolan från 1950-talets mitt. Byggnaden följer de äldre byggnadernas låga profil. 2015-11-12.



Den röda s.k. Fiskarstugan (hus 9) härstammar från 1850-talet och nyttjas idag som förråd och för enklare servering. 2016-03-04.



Linneförrådet/Röda stugan (hus 10) ligger intill fastighetens östra gräns. Huset har flyttats hit från ett tidigare läge nere vid stranden.



Anläggningen i sommarskrud från öster. Grinden stängs enligt uppgift då privata tillställningar kräver det. 2014-06-16.



Strandzonen och parkytan där intill. Landskapet har en kraftig sluttning ned mot Brunnsviken. 2016-03-16.



Kiosken i fastighetens nordvästra hörn ligger skild från den övriga anläggningen. 2014-06-16.



### Angränsande landskapsrum och bebyggelse

De närmast anslutande miljöerna i Nationalstadsparken utgörs av Brunnsviken, Hagaparken, trafikapparaten vid Norrtull och parkudden Bellevue. Närliggande bebyggelse består av småbåtshamnen, Haga Forum och Haga Tingshus samt Wennergren Center.

### Nationalstadsparken

Kungliga nationalstadsparken utgör en unik miljö i anslutning till huvudstaden där natur, parker och bebyggelse vävs samman. Landskapet och naturen är starkt präglad av människan och under århundraden har Stockholms invånare sökt sig hit för rekreation och nöjen. Särskilt det svenska kungahuset har gjort sitt avtryck i miljön genom anläggandet av Hagaparken och sin kontinuerliga närvaro.

Ur ett europeiskt perspektiv representerar parkens natur en mycket stor artrikedom. Sett ur ett regionalt och nationellt perspektiv är parkens främsta biologiska värden knutna till ek och andra ädla lövträd. Ädellövskog finns överallt, parken har en av Svealands största koncentrationer av ek, alm, ask, lind och lönn. Här finns också ett tvärsnitt av de flesta av Svealands naturtyper: löv- och barrskogar, ängs- och hagmarker, våtmarker, sjöar och vattendrag samt en lång kust och flera öar. Stora delar av parken karaktäriseras av en blandskog med olika löv- och barrträdsarter.

Förekomsten av de många olika naturtyperna beror dels på den omväxlande topografin, dels är den också ett resultat av hur människan genom århundradena har brukat landskapet. Exempelvis präglades Djurgården under flera hundra år av bete och slåtter, vilket gynnat många arter. Andra delar har fått sin karaktär bland annat genom en omfattande trädplantering. Det anlagda parklandskapet har skapat sina speciella miljöer. Den stora koncentrationen av ek och andra ädla lövträd är starkt förknippad med den kungliga jaktparken.



Hagaparken karaktäriseras av de flacka sprickdalarna fyllda med lerjord och det kuperade landskapet däromkring. Gräsyorna används flitigt för samvaro och lek under sommarhalvåret. 2016-03-31.



Låga träd och buskage skapar rumslighet i parken. 2016-03-31.



Strandzonen nedanför Stallmästaregårdens terrasser. 2016-03-16.

## Norrtull

Den omfattande trafikapparaten vid Norrtull består av Uppsalavägen (E4:an), Norra länken (E20) och Värtabanan.

Den ljudmatta som trafiken producerar dominerar det omkringliggande landskapet i allmänhet och Stallmästaregården i synnerhet.

Området är till vissa delar fortfarande en byggarbetsplats vilket gör att dess karaktär upplevs som temporär med barriärer och vida, grusade ytor.

Värtabanans banvall utgör en påtaglig fond i landskapet och syns vida omkring. Från Stallmästaregården blir den synnerligen påtaglig, en visuell gräns av betong som avskärmar anläggningen österifrån.

Stallmästaregården angörs från Annerovägen, en mindre väg som bitvis löper parallellt med den hårt trafikerade E4:an.



Vy av Värtabanans nya banvall i riktning mot Stallmästaregården. 2014-05-19.



Den visuella kopplingen mellan Tullhusen och Stallmästaregården är intressant men idag delvis skymd. Vy över Tullhusen från vägen under den äldre järnvägsbron. 2016-03-31.



Trafikapparaten vid Norrtull är idag omfattande vilket påverkar miljön vid Stallmästaregården påtagligt. 2016-03-31.

## Bellevue

Parkanläggningen Bellevue ingår som en del av Nationalstadsparken och tillhör, tillsammans med Tivoli och Haga, det pärlband av landskapsparker som anlades av Gustav III. Det var också kungen som gav anläggningen dess namn, som betyder "vacker utsikt".

Parken utgår ifrån den grönskande Bellevuehöjden, belägen på en udde i Brunnsviken. Slingrande grusgångar letar sig upp för höjden och för besökare till ett antal utsiktsplatser. Det omkringliggande vattnet är centralt för parkens karaktär, flera av utsiktarna riktar sig mot Brunnsvikens vattenspegel.

Bellevue möter Stallmästaregården via Brunnsviksvägen, en smal vägsträcka som påbörjas vid den betydligt större Roslagsvägen.

I samband med anläggandet av Norra länken i början av 2000-talet ålades Trafikverket att utföra kompensationsåtgärder inom Nationalstadsparken. Bland annat rustades Bellevueparken upp och en konstgräsplan anlades vid höjdens sydvästra fot.



Utsiktsplats vid Stallmästareuddens norra spets. Vädskyddet har en form som är inspirerad av F.M. Pipers parkbyggnader. 2016-03-16.



Bellevuehöjden från Brunnsviken västra strand. Det kuperade parklandskapet genomkorsas av gångvägar. 2016-03-16.

### Stallmästaregårdens båtsällskap

Småbåtshamnen direkt norr om Stallmästaregården förvaltas av Stallmästaregårdens båtsällskap (SBS). SBS grundades 1936 genom en sammanslagning av ett antal mindre klubbar som verkat i området sedan sekelskiftet 1900. Föreningen arrenderar marken av Stockholms stad och har av tradition en stor del träbåtar vilket bidrar till områdets historiska karaktär.

Båtsällskapets område är avgränsat med ett högt grönmålat Gunnebstängsel. Området sträcker sig från Stallmästaregårdens nordöstra hörn utmed Brunnsvikens hela östra strandkant. Strandlinjen är därmed privatiserad och oåtkomlig för allmänheten.

Området täcks vintertid av uppställda båtar under tält av olikfärgade presenningar. Sommartid, då båtarna sjösätts och markytan frigörs, skiftar karaktären.



Småbåtshamnen från Bellevueudden. 2016-03-16.

### Haga forum

Haga Forum ligger strax nordväst om Stallmästaregården och står som en solitär på en i övrigt flack gräsyta. I direkt anslutning till byggnaden ligger Haga-Tennis, en anläggning med 8 tennisbanor.

Byggnaden uppfördes på 1960-talet som bussterminal för SAS efter ritningar av arkitekten Hack Kampmann. Huset ombyggdes år 2000, med Magnus Ståhl Arkitektur & Design som arkitekt. Det fick då sitt nuvarande namn, Haga Forum. Anläggningen används idag som konferens- och restauranglokal.

Byggnaden har ett modernistisk formspråk och är en våning hög. Dess fasader är i huvudsak släta, uppglasade åt alla håll med bärande delar i stål samt ett upphöjt skärmtak. Huset har en låg profil men utmärker sig ändå tydligt i landskapet genom sitt avvikande formspråk och sin modernistiska arkitektur.



Haga Forum från väster. 2016-03-16.



Småbåtshamnen i direkt anslutning till Stallmästaregården avgränsas med kraftiga staket och grindar. 2016-03-16.



Haga Forum utgör den mot väster närmast anslutande bebyggelsen. Byggnaden uppfördes på 1960-talet. 2016-03-16.

### Haga Tingshus

Tingshuset byggdes 1905-07 för Södra Roslags Domsaga efter ritningar av arkitekten Fritz Ullrich.

Det sista tinget hölls i slutet av 1970-talet. Tingshuset inrymmer idag kontorsverksamheter. Det blev statligt byggnadsminne 1993.

Byggnaden är uppförd i jugendbarock och är till sin exteriör mycket väl bevarad. Det är i två våningar och har en kvadratisk grundplan med fyra utskjutande hörnpartier. Fasaderna har ornamentik i stucc och natursten. Taket är ett högt valmat säteritak.

Liksom Haga Forum är Haga Tingshus en solitär i landskapet och utgör ett fondmotiv i kontrast till den från parken bakomliggande bebyggelsefronten vid Karolinska. Dess volym är påtaglig och i en skala för sig inom den i övrigt lågt bebyggda parken.



*Tingshuset från öster. Byggnaden används idag som kontor. 2016-03-16.*

### Wenner-Gren Center

Wenner-Gren Center uppfördes åren 1959-1961 av John Mattsons Byggnads AB och invigdes i januari 1962. Arkitekterna Sune Lindström och Alf Bydén ritade anläggningen med tre huskroppar. Symposiebyggnaden Tetragon närmast Sveavägen, en lägre, halvcirkelformad Helicon och en Pylon, en hög tornbyggnad som sträcker sig 74 meter över mark. Arkitekturen är modernistisk med en tydlig vertikal strävan, ett uttryck och formspråk.

Pylonen är ett omisskännligt landmärke i närområdet, särskilt från Nationalstadsparken och Brunnsviken där dess inverkan i siluetten är mycket påtagligt. Även det lägre Helicon och Tetracon bidrar till den bebyggda front som bildar bakgrund till Brunnsvikens natur.

Utifrån Stallmästaregårdens perspektiv är det höga huset ständigt närvarande, en modern kontrast till den historiska miljön.



*Centret är ständigt närvarande i Stallmästaregårdens närmiljö, här i relation till Fiskarstugan. 2016-03-16.*



*Tingshuset från norr med Karolinskas front av bebyggelse bakom sig. 2016-03-31.*



*Pylonen är ett mycket påtagligt landmärke i Nationalstadsparken och syns vida omkring, här från Brunnsvikens västra strand. 2016-03-16.*

## LANDSKAPSBILD

### Topografi och siluett

#### Landskap

Områdets topografi är dramatisk och består av ett sprickdalslandskap mellan två höjdparter, Bellevuehöjden i öster och Grottoberget i väster, med mjukt rullande grässlutningar där emellan. Höjderna erbjuder storslagna vyer av det omkringliggande landskapet och nyttjas, då som nu, som utsiktsplatser.

Sprickdalen sträcker sig från nordost till sydväst och har gett landskapet dess huvudstruktur. Mellan höjderna ligger Brunnsviken och den långsträckt dalgång med lerjordar där Stallmästaregården är belägen. Platsen ligger i söderläge vilket ger goda solförhållanden.

Vattenspegeln, tillsammans med de svepande gångvägarna, är en för platsen mycket viktig komponent som tillsammans med den mjuka grönskan bidrar till upplevelsen av den historiska parken. Parkens formspråk står där med i skarp kontrast till Norrtulls hårdgjorda ytor. En kontrast som blivit allt tydligare sedan Värtabanans banvall har tillkommit med sitt starka miljöavtryck.

#### Siluett

Stallmästaregården ligger lågt i landskapet, i direkt anslutning till Brunnsvikens innersta strandkant. Marknivån skiljer sig från +1,5 m vid stranden till gårdsplanens +2,7 m vidare till Norrtulls +7,8 m. Landskapet har således en relativt kraftig sluttning ned mot viken. Sluttningen är dock mer påtaglig just vid Stallmästaregården, i de öppna parkytorna nordväst om anläggningen upplevs topografin som jämnare.

Brunnsviken uppfattas norrifrån som en lågt liggande strandremsa i förgrunden till stadens storskaliga volymer och siluett. De mjukt trädbevuxna bergsryggarna ramar in och förstärker detta uttryck.

Bebyggelsen i denna del av Nationalstadsparken är låg, 1-2 våningar hög, där Haga Tinghus utmärker sig som den i särklass största volymen. Parkens lågt hållna siluett kontrasterar kraftigt mot Stockholms bebyggelsefront i sydöst och Wenner-Gren Center i öster.

Den låga bebyggelsen i parken bidrar till att de höga träden råder över husen och möjliggör upplevelsen av ett sammanhängande grönstråk längs hela Brunnsvikens sträckning.

### Nuvarande användning

Stallmästaregården har en central funktion vid Brunnsviken. Anläggningen för besökare i parken vidare till Bellevue eller Haga genom sina åtkomliga gångvägar. Gångvägen mellan den äldre bebyggelsen och Fiskarstugan trafikeras flitigt av motionärer och promenerande stockholmare. Stråket ingår i Hagaparkens större struktur med gångvägar som sträcker sig kring det kuperade landskapet och längs Brunnsvikens stränder.

#### Vegetation och park

Den i Stallmästaregårdens omgivning förekommande parkkaraktären kan sägas bestå av tre typer; den engelska parkens mer ostrukturerade och lummiga landskap med uppväxta träd och böljande gräsytor, den ordnade parkmarken mellan Stallmästaregården och strandlinjen samt den mer privata trädgården vid Stallmästaregårdens inre delar.

I det lokala sammanhanget präglas området främst av de engelska parkerna vid Bellevue och Haga, där Stallmästaregårdens park- och trädgårdsmiljö ingår i en större sammanhängande landskapsbild.

Parkmiljön väster om Stallmästaregården består av öppna gräsytor som sluttar ned mot viken. Längs Brunnsviken följer en grusad strandpromenad som förgrenar sig till mindre vägar vilka leder vidare in i området. Området karaktäriseras av de större parkträden av olika ålder och art. Parkens gestaltning är idag enkel och av lättskött karaktär. De stora gräsytorerna används rekreativt för samvaro, lek, motion och för möjligheten att uppleva Hagaparkens direkta kontakt med vattenrummet Brunnsviken.

Öster om Stallmästaregården möter Bellevueparken som karaktäriseras av sin lummighet med uppväxta lövträd och sin kuperade terräng. Ringlande gångvägar leder parkbesökarna runt och upp för Bellevuehöjdens branter. Denna del av parken används främst för motion och rekreation genom promenader. Utöver den anlagda konstgräsplanen saknas egentliga ytor för aktiviteter - en konsekvens av topografin.

Större och mindre buskar skärmar av och ramar in olika delar av parken. Buskagen har en rumsbildande funktion och bidrar till att de stora, vidsträckt ytor får en bitvis småskalig och intim karaktär.

### Strandremsan

Stallmästaregården ansluter till stranden via terrasserade trädgårdsrum som avslutas med en stenskodd kant av huggen sprängsten, inte olik en kaj. Landhöjningen och Brunnsvikens sänkning har medfört att strandlinjen ligger längre norrut än tidigare. Strandremsan är mer eller mindre oåtkomlig på grund av vassdungar och områdets avstängda uttryck. Besökare leds istället via strandpromenaden igenom Stallmästaregårdens ordnade parkmiljö men har möjlighet att ta sig fram till den stenskodda kantens smidda staket. En smal grusad stig leder från strandpromenaden ned till anläggningens brygga, men grinden i staketet är oftast låst.

Vassen är utbredd närmast vattnet och bidrar till platsens rumslighet. Den ramar in vattenrummet men begränsar samtidigt parkbesökarnas åtkomst till stranden.

### Hårdgjorda ytor och parkering

Strandpromenaden och anslutande gångstråk är grusade, en markbeläggning med historisk hävd och som också förstärker parkens historiska och rekreationella karaktär.

Ytorna som ansluter till Annerovägen, Haga Forum och Brunnsviksvägen är hårdgjorda, vilket är en konsekvens av biltrafiken.

Parkering finns i anslutning till Stallmästaregården och Haga Forum. Brunnsviksvägens sidor används även de till besöksparkering.

På Bellevuehöjdens nordöstra sluttning har ett större område avjämnats för att ge plats åt en bollplan täckt med konstgräs. Konstgräsplanen är tillsammans med tennisanläggningen två av de få aktivitetsstrukturer som finns inom utredningens område.



Den relativt nyanlagda konstgräsplanen på Bellevuehöjdens östra sida. 2016-03-31.



Panorama sammansatt av tre olika fotografier föreställande trafikapparaten söder om Stallmästaregården. Den ljudmatta som trafiken producerar dominerar den del av Nationalstadsparken där Stallmästaregården är belägen. Området börjar ta form efter en lång tids byggarbete. I bildens mitt växer den nya stadsdelen Hagastaden fram med Karolinska sjukhusområdet som närmsta granne. De karaktäristiska sjukhusbyggnaderna i rött tegel syns vida omkring och gör ett tydligt avtryck i stadsrummets siluett. 2016-03-31.



*Panorama sammansatt av tre olika fotografier föreställande Brunnsviken med Stallmästaregården i bildens mitt. Den flacka bebyggelsen vid Stallmästaregården upplevs som en förgrund till den bakomliggande staden och Wenner-Gren Center. De höga träden överordnar sig bebyggelsen inom parken och mjukar upp den annars hårda siluetten som domineras av stadens moderna front. Vattenspeglarna, på bilden istäckt, har en mycket stor visuell betydelse för landskapsrummet. 2016-03-316*

## Gångstråk och platsbildningar

Illustrationen till höger redovisar gångstråk, platsbildningar och entréer inom utredningens område. Gångstråken delas in i två nivåer där den kraftigare röda kulören representerar sträckor med en högre trafik. Bedömningarna utgår ifrån de platsbesök som utförts inom ramen för undersökningen, någon räkning av förbipasserande har inte utförts.

Sammantaget visar illustrationen hur det finns en koncentration av de komponenter som beskrivits ovan i anslutning till Stallmästaregården. Som Nationalstadsparkens huvudsakliga entréområde för besökare söderifrån är detta inte förvånande men pekar ändå på anläggningens betydelse för parkens struktur.

Längs vattnet löper en strandpromenad bestående av ett system av slingrande grusade gångvägar. Sträckan trafikeras flitigt av motionerande stockholmare, cyklister och parkbesökare. Gångvägarna i området utgår ifrån och vänder sig i huvudsak till Brunnsvikens vattenrum.

Det förekommer flera platsbildningar inom utredningens område. De kan sägas vara av två typer, formella och informella.

Formella platsbildningar är noder som har en medveten gestaltning, tänkta att uppmuntra människor att stanna upp. Till exempel platsen precis väster om Stallmästaregården med en skulptur omgiven av rundad plantering.

De informella platsbildningarna är punkter där flera vägar möts utan att människor har en egentlig anledning att uppehålla sig där. Den höga koncentrationen av förbipasserande gör att de informella noderna ändå har ett värde och en betydelse i landskapet.

-  Entré till Nationalstadsparken.
-  Hårt trafikerade gångstråk.
-  Mindre trafikerat gångstråk men av betydelse för området.
-  Formell platsbildning.
-  Informell platsbildning.



Illustration av gångstråk, platsbildningar och entréer i parklandskapet. Det finns en koncentration av noder och aktiviteter vid Stallmästaregården. Ortofoto från Stockholms stad.



## KULTURHISTORISKT VÄRDE

### Tidigare ställningstaganden

#### Länsstyrelsen i Stockholm, ur byggnadsminnesförklaringen 1985

Stallmästaregården är Stockholmstraktens äldsta bevarade utvårdshus med anor från Karl X Gustavs tid. Stället är dock äldre än så och leder sitt ursprung till den gyllenhielmiska eran på Karlberg, då riksamiralen upplät platsen till sin stallmästare.

Stallmästaregårdens byggnadshistoria är komplicerad och omfattar såväl om- och tillbyggnader som rivningar. De olika årsringarna kan ha varierande värde ur kulturhistorisk synpunkt. Sammantaget har dessa årsringar stort värde då de belyser byggnadshistorien och rörelsens utveckling.

Det unika med Stallmästaregården är att anläggningen under många hundra år bibehållit samma funktion. Lusthuset med sina målningar är kvar från 1600-talet.

#### Stockholms länsmuseum och Solna stad, ur Kulturminnesvårdsprogram 1988

Stallmästaregården är stockholmstraktens äldsta kvarvarande utvårdshus med anrika kulinariska traditioner och obruten funktion sedan 1600-talets mitt. Gården bevarar i väsentliga drag den karaktär den fick på 1740-talet, trots att många om- och tillbyggnader företagits därefter. [...]

Trots att Stallmästaregården är hårt trängd av trafikleder kan man fortfarande påtagligt uppleva dess karaktär av lantligt utvårdshus, där det ligger intill Brunnsvikens glittrande vatten med Hagaparkens gröna ängar i fonden.

### Stallmästaregårdens byggnader

Följande stycke är hämtat ur den antikvariska förundersökning av Stallmästaregården som arbetas fram av AIX under våren 2016.

Stallmästaregården är Stockholmstraktens äldsta utvårdshus med verksamhet i obruten kontinuitet sedan 1600-talet. De gamla husen med sina senare tillbyggnader berättar om hur vårdshuset med restaurang och festsalar har fungerat och utvecklats under nästan 400 år.

Vårdshuset och Tingshuset står kvar på sina ursprungliga platser från 1730-40-talen. Kompositionen med en gårdsplan flankerad av flyglar är dock ännu äldre på platsen. Husens placeringar visar en tidig strävan att efterlikna den karolinska tidens större gårdsanläggningar och hur dessa var disponerade.

Den lummiga grönska som inramar byggnaderna och utblickarna mot Brunnsviken förstärker intrycket av lantligt vårdshus, trots att anläggningen ligger ett stenkast från Norrtulls stora vägkarusell.

#### Lusthuset

På platsen för den ursprungliga huvudbyggnaden från 1600-talet tronar nu en lika gammal byggnad - Lusthuset, Stallmästaregårdens signum och centrala motiv. Byggnaden med sina lindar tydliggör anläggningens anknytning till det omgivande landskapet och dess funktion av romantisk tillflyktsort undan det jäktade och inrutade stadslivet.

Under 1700-talets sista decennier, då Hagaparken och Bellevue var sammanbundna, var Stallmästaregårdens lusthus en av områdets blickpunkter tillsammans med Pipers omgivande parkbyggnader. Lusthusets formspråk visar också att traditionen med små trädgårdspaviljonger är äldre än 1700-talet.

Visuellt knyter Lusthuset ihop Stallmästaregårdens övriga byggnader och fungerar fortfarande som blickfång, från entrén i söder, från omgivande områden, från stränderna och vattnet.

#### Vårdshuset

Vårdshusets och Tingshusets huvudsakliga delar av exteriör, stomme och planlösning är bevarade från nybyggnadstiden. Med den fasta inredningen som representerar byggnadsepoker från 17-, 18-, 19- och 2000-tal är husen av stort byggnadshistoriskt intresse.

Vårdshuset, med restaurang, kök, matsal och smårum för privata sällskap, är och har alltid varit verksamhetens huvudbyggnad.

#### Tingshuset

Byggnadskomplexets funktion som festlokal är kontinuerlig sedan 1924. Sedan festvåningens invigning har avsikten hela tiden varit att skapa högtidliga och estetiskt tilltalande rum med historisk prägel för gästerna, samtidigt som en viss modernitet har eftersträvat. Salarna har därför varierande stiluttryck som är rekonstruerade eller bevarade från olika epoker.

Tingshusets funktion som lokal för ting och fullmäktigesammanträden ger Stallmästaregården en position i 18- och 1900-talets utveckling av samhälleliga institutioner. Sällskapsrum och festsalar i båda byggnaderna har under åren även spelat en stor roll för umgängeslivet i beslutsfattande kretsar i både Stockholm och Solna. Där har både informella träffar och herrklubbar mer ritualiserade sammankomster ägt rum under många år. Kontakter har knutits mellan politiker, tjänstemän, affärsmän, konstnärer och musiker. Traditionen av att skapa och befästa yrkesmässiga nätverk har fortsatt i dagens konferensverksamhet.

#### Linneförrådet/Röda stugan

Linneförrådets rekonstruerade exteriör med sitt tälttak anknyter till Norrtulls tullstugor och förstärker Stallmästaregårdens 1700-talsprägel. Byggnadens utveckling från bryggghus och brännvinsbränneri till linneförråd, personalbostad och kontor återspeglar Stallmästaregårdens resa genom århundradena.

#### Fiskarstugan

Fiskarstugan, också den i huvudsak rekonstruerad, fungerar som ett minne av den rödfärgade uthusbebyggelse som fanns kvar på Stallmästaregården mot stranden och österut ända fram till 1960-talet. De ursprungliga bevarade fönsterluckorna har patina som förstärker områdets historiska karaktär. Fiskarstugan har övertagit funktionen som centrum för uteservering från Vårdshuset och utgör nu en länk mellan Stallmästaregårdens verksamhet och den allmänna strandpromenaden.

### Stallmästaregården som del av närmiljön

Stallmästaregården utgör som anläggning en intim helhetsmiljö av historisk karaktär. Anläggningen är av stort värde för landskapets visuella och upplevelsemässiga funktion. Den sammanhållna karaktären, dit även hotelldelen från år 2000 räknas, synliggör en historisk funktion av utvårdshus i anslutning till stadens yttre gräns. Stallmästaregården bidrar till besökarens upplevelse av platsen som en historiskt sammansatt miljö, med bebyggelse och landskapsformationer från olika perioder.

Anläggningens lågt hållna byggnadshöjder möjliggör en visuell kontakt med Stockholms bakomliggande bebyggelsefront och förståelse av landskapets mjukt stigande topografi.

Stallmästaregården utgör en viktig komponent för vattenrummet Brunnsviken med sin placering intill strandpromenaden. Lusthuset, flankerat av Tingshuset och Vårdshuset, blev en del av den landskapspark som anlades under Gustav III:s tid. Denna funktion har ett betydande kulturhistoriskt värde genom sin långa kontinuitet.

### Stallmästaregården som del av Nationalstadsparken

Se även sid. 5.

Stallmästaregården är en karaktärsbebyggelse av stor betydelse i Nationalstadsparken. Genom sin kontinuitet på platsen och sitt samspel med omgivande grön- och vattenytor har anläggningen ett ansevärt kulturhistoriskt värde. Den utgör en väsentlig komponent för parkens front mot vattnet, samtidigt som den tar egen plats som solitär anläggning intill Brunnsviken.

Stallmästaregården utgör tillsammans med Bellevue och Hagaparken en grön front mot Brunnsviken. Denna front är viktig ur visuellt perspektiv men också som ett stadsnära rekreativområde. Kulturhistoriskt tillhör grönfronten 1700-talets parkanläggning, ett landskap som i hög utsträckning präglas av Fredrik Magnus Pipers (1746–1824) insatser på uppdrag av Gustav III.

Fredrik Magnus Piper var en av sin tids främsta landskapsarkitekter och den förste utbildade trädgårdsarkitekten i Sverige. Stallmästaregården kom att ingå i en komposition av gustavianska parker utefter Brunnsvikens stränder, med Bellevue i söder, Haga

i väster och Tivoli i norr. Sammantaget ger detta Stallmästaregården ett park- och planeringshistoriskt värde, där landskapet står som källa till kunskap kring den kungliga lustparken och den engelska parkens vikt vid blickpunkter och siktlinjer.

Grönområdet och Stallmästaregården är del av en historisk kontinuitet som ett av Stockholms nöjes- och rekreationsområden. Strandpromenaden längs Brunnsvikens vatten härrör, tillsammans med Stallmästaregårdens roll som blickpunkt i landskapet, från Pipers generalplan för Haga lustpark.

Brunnsviken är i sig ett viktigt landskapselement i Nationalstadsparken. Viken möjliggör fria vyer över vattenspegeln och utgör ett betydande karaktärsdrag i denna del av parken. Vattenytan har brukats kontinuerligt av både yrkes- och fritidstrafik.

### **Stallmästaregården som del av riksintresset**

Se även sid. 5.

Stallmästaregården är en av de historiska parkmiljöer som har stark anknytning till det svenska kungahuset. Landskapet är präglat av kungahusets närvaro, och Stallmästaregården ingår som en komponent i det gustavianska stråk av parker som anlades av Gustav III efter ritningar av Fredrik Magnus Piper. Denna koppling är tydligt avläsbar genom den gröna frontens oavbrutna dragning längs Brunnsvikens strand.

Anläggningens placering vid Brunnsvikens inre strand har anor från 1630-talet vilket ger anläggningen ett betydande kontinuitetsvärde. Detta värde förstärks genom den bevarade värdshusverksamheten.

Stallmästaregårdens småskaliga bebyggelse och landskapets låglänta grönstråk utgör en buffertzon mot den bakomliggande stadsbebyggelsen. Denna buffertzon är känslig för yttre påverkan och av stor vikt för betraktarens förståelse av Stallmästaregården som utvärdshus. Det än idag tydliga sambandet mellan anläggningen, tullstugorna vid Norrtull och Stockholms bebyggelsefront illustrerar denna funktion.

## KULTURHISTORISKT VÄRDE - VISUELLA ASPEKTER

Följande kapitel syftar till att beskriva, analysera och värdera Stallmästaregårdens roll i stadsbilden och i landskaprummet kring Brunnsviken. Anläggningens betydelse illustreras genom studier av siluetter, kartmaterial samt vyer och siktlinjer som är värdebärande för Nationalstadsparken och riksintresset.

### Stallmästaregårdens roll i stadssiluetten

Stallmästaregården ligger lågt i landskapet, längst in i viken, vilket gör att den underordnar sig Stockholms bebyggelsefront som höjer sig i bakgrunden.

I siluettstudien till höger återges landskapets olika komponenter med avtagande svärta beroende på hur långt ifrån betraktaren de befinner sig. Det blir tydligt hur Stallmästaregården i svart har en låg profil i landskapet. Hotelldelen från år 2000 höjer sig en aning över de äldre byggnaderna. Lusthusets läge och höjd är enbart skissartat återgivet eftersom det skymms av trädlinjen.

Småbåtshamnen avtecknar sig tydligt i landskapet vintertid då de övertäckta båtarna utgör en brokig skara av presenningar i kontrast till de nakna träden.

Wenner-Grens Center, i illustrationen i mörkare grått, får en särställning och gör en kraftigt avtryck i den annars enhetliga horisonten. Även de lägre delarna, Helicon och Tetragon, märks då de hamnar i förgrunden ovanför Bellevueparkens svagt sluttande landskap.

Haga Forum och tennisanläggningen avtecknar sig till höger i bild med sitt moderna formspråk. Tennisbanornas grälla gröna nät utgör en visuell barriär i landskapet som i vårvinterns tonade färgskala framstår med önskad tydlighet.

Siluetten avslutas enhetligt med den varierande konturen av Vasastadens kontors- och bostadsbebyggelse. Skorstenar och ventilationshuvor ger liv åt den annars stramt hållna horisonten.



Vy av Stallmästaregården från Brunnsvikens västra strandkant. Wenner-Grens Center höjer sig över den övriga bebyggelsen på ett kraftfullt sätt. 2016-03-16.



Siluettstudie utifrån fotografiet ovan. Stallmästaregården i svart har en tydligt låg profil som inordnar sig mot den bakomliggande fronten av bebyggelse. Wenner-Grens Center i mörkare grått får även här en särställning som en anläggning av stor betydelse för siluettens karaktär.

Till höger återges ytterligare en siluett, den från Stallmästaruddens västra sida, Brunnsvikens östra strandkant.

Småbåtshamnen får här en tydligare roll som fysisk barriär mellan betraktaren och vattnet. Liksom på de föregående sida utgör de upptagna båtarna ett påtagligt inslag i miljön.

Stallmästaregården har även här en låg profil i landskapet. Beträktaren upplever en sammanhållen, historisk miljö med en enhetlig skala där byggnader från olika epoker samspekar. Anläggningen underordnar sig visuellt den bebyggda fronten vid Karolinska på ett sätt som gör att betraktaren upplever den från viken stigande landskapet. Denna upplevelse förstärks av de bergssluttningar som skymtar till höger i bild.

Haga Forum och den bakomliggande vägbanan smälter samman och bildar en av människan anlagd front i landskapet, mörk till sitt uttryck mot de ljusare gräspartierna i Nationalstadsparken. De frilagda bergsväggarna förstärker detta uttryck.

Siluetten domineras av ett antal höghus, främst de som ligger högt i landskapet vid Karolinska men även sjukhusets nya byggnader. Lyftkranarna vittnar om det pågående byggnadsarbetet. I illustrationens mitt tornar Stockholms högre hus upp sig över den annars enhetligt hållna taklinjen i Vasastaden.



*Vy över Stallmästaregården från Brunnsvikens östra strand. Byggnaderna på Karolinskas område höjer sig över övrig bebyggelse och gör ett bestämt avtryck i siluetten. 2016-03-16.*



*Siluetstudie utifrån fotografiet ovan. Liksom i studien på föregående sida har Stallmästaregården en låg profil som underordnar sig den bakomliggande högre bebyggelsen.*

Kommande förändring av stadssiluetten



*Illustrationer från Solna stad över hur tillkommande bebyggelse i Hagastaden, där detaljplan redan vunnit laga kraft, kommer att uppfattas från två blickpunkter vid Brunnsvikens västra strand.*

## Vegetation och strandzon

Stallmästaregårdens park- och trädgårdsanläggningar har alltid haft stor betydelse för världshusverksamheten. Besökare till Haga och Bellevue rör sig fritt inom Stallmästaregårdens område och allmänhetens tillgång till ytorna är av stor betydelse för platsens kulturvärden.

Kartbilderna till höger illustrerar de olika vegetationszonerna i närområdet.

### Strandzon

Den flitigt använda allmänna strandpromenaden synliggör idag gården då det stora vägsystemet alltmer har blivit en barriär mot söder.

Strandzonen ingår i strövområdet utmed Brunnsviken och är en viktig del av Nationalstadsparken. Än idag binder strandzonen samman Stallmästaregården med omgivande parklandskap och befäster anläggningens ställning som en betydelsefull del av området.

Fri sikt och allmänhetens tillgång till området är av stor vikt.

### Entrézon

Zoner som fungerar som entréer till Nationalstadsparken. Platserna kan vara tydliga i sin funktion, så som zonen vid Annerovägen, eller sakna en medveten gestaltning så som zonen vid Brunnsviksvägen.

### Strukturerad park

Somrarnas välkomnande trädgårdsserveringar, väster om Världshuset och tidvis öster om Tingshuset, har till skillnad från de mer privata sällskapsrummen öppnat upp Stallmästaregården för en bred allmänhet. Uteservering finns kvar idag i form av kioskförsäljning vid strandpromenaden. Allmänhetens fria tillgång till platsen är av betydelse för den historiska kontinuiteten i användningen av ytan.

De högväxta träden inom området bildar en grön fond mot Brunnsviken. Denna fond bidrar till att Stallmästaregården visuellt läses ihop med de angränsande landskapsrummen - en pedagogisk och även estetiskt mycket viktig funktion för vattenrummet.

### Landskapspark

Som karaktäriserande för dessa områden anges stora fritt placerade träd på öppna gräsytor och strukturerande element som buskage och gångvägar. Landskapet är på ett tydligt sätt underordnat topografin och därmed känsligt för ingrepp som ändrar dess karaktär. Varje enskild åtgärd kan lätt leda till att karaktären av bearbetat naturlandskap förvanskas.

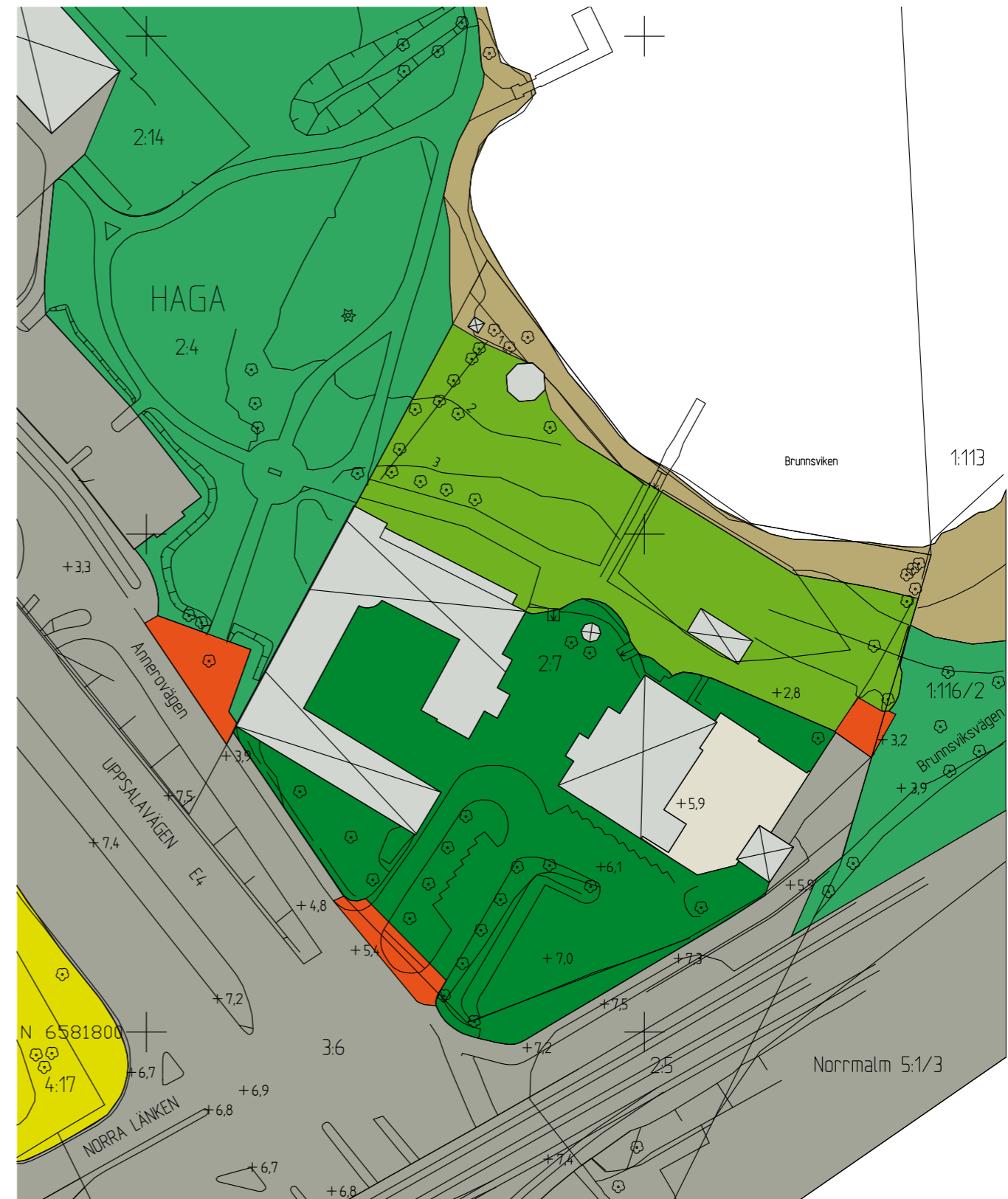
### Trädgård

Trädgårdszonen upplevs vara av privat karaktär trots allmänhetens fria tillgång till ytorna. Bebyggelsens utformning bildar tydliga rum inom området. Den nya hotelldelen har medfört att innergården känns avstängd och oinbjudande för den förbipasserande.

Lusthusets lindar och omgivande mark har funnits med som en viktig del av gårdens publika trädgårdar ända sedan 1700-talet. Lustusträdgården binder samman strandzonen med den högre belägna gårdsmiljön. Lindarna har ett betydande kulturvärde.

Allén vid anläggningens södra gräns utgör Stallmästaregårdens huvudentré. Trädraderna har ett väsentligt miljöskapande värde och bidrar med en värdig inramning till det annars ostrukturerade entréområdet. En allé har lång historisk hävd på platsen och utgör en av anläggningens värdebärande landskapselement.

-  Strandremsa - där park möter vatten.
-  Entrézon - platser som fungerar som portar till parken.
-  Strukturerad park - zon av allmän men rumsligt avgränsad karaktär.
-  Landskapspark - zon av allmän och rumsligt öppen karaktär med vidsträckta vyer.
-  Trädgård - zon av privat karaktär trots allmänhetens fria tillgång.



Grundkarta från Solna stad.

## Siktlinjer och fondmotiv

Stallmästaregården är väl synlig från de fria siktlinjerna över vattenrummet Brunnsviken. Från parken utgör anläggningen en småskalig förgrund till den högväxta fonden som utgörs av stadens och Karolinskas bebyggelse.

Utvalda siktlinjer, vilka illustreras på kartbilden till höger, är avsedda att ge en tydlig bild av anläggningens betydelse för stadsrummet från omkringliggande platser. De utvalda platserna är sådana som allmänheten har tillgång till och där Stallmästaregården utgör ett tydligt motiv i, alternativt har inverkan på, det visuella landskapet.

De vyer som studerats här är de som bedöms vara känsliga utifrån perspektivet Nationalstadsparken och riksintressen.

Samtliga vyer utgår ifrån fotgängarens perspektiv. Fotografierna är tagna vid tre olika tillfällen.

1. Vy mot Stallmästaregården från Brunnsvikens östra strand.
2. Från Kungliga Begravningsplatsen, tänkt att illustrera "båtperspektivet".
3. Från Brunnsvikens västra strand.
4. Från Brunnsviksvägen.

Vyerna 1-4 har ett särskilt värde för Stallmästaregårdens kulturhistoriska anknytning till det gustavianska parkstråket vid Brunnsviken.

5a och 5b. Från Norrtull, tänkta att illustrera den historiska och visuella kopplingen mellan tullhusen och Stallmästaregården.

6. Från höjden intill Karolinska sjukhusområdet.



Illustration av de siktlinjer som bedöms vara känsliga utifrån Nationalstadsparken och riksintressen. Ortofoto från Stockholms stad.

## 1.

Vyn är den klassiska anblicken av Stallmästaregården och återges i flera äldre målningar och vykort. Vyn skildrar på ett tydligt sätt den historiska bebyggelsens småskalighet, Stallmästaregården blir en förgrund till den bakomliggande stadsbebyggelsen och Karolinskas sjukhusbyggnader.

Vyn visar också hur landskapet gradvis höjer sig från vikens vatten via dalgångens mjuka sluttning upp mot bergssluttningarnas höjder. Vyn ger en pedagogisk bild av områdets topografi där sprickdalens lerjordsfyllda botten möter de omgivande bergskammarna. Höjdskillnaden förstärks genom de på höjden belägna sjukhusbyggnaderna med sitt vertikala formspråk.

Vyn domineras annars på nära håll av småbåtshamnen och dess brygga som spärrar av uddens hela västra strand.

Upplevelsen av parken som ett sammanhängande grönstråk är av stor betydelse för det lokalhistoriska perspektivet.



*Stallmästaregården sedd från Stallmästareuddens västra strand. 2016-03-31.*



## 2.

Vyn är tagen från stranden till udden där den kungliga begravningsplatsen är belägen. Udden är i nuläget tillgänglig för allmänheten på torsdageftermiddagar under sommarhalvåret. Eftersom Brunnsviken historiskt sett är starkt bunden till båttrafik, både av funktionell och rekreationell karaktär, är vyn tänkt att illustrera vattenrummet. Besökare på udden når inte hela vägen ned till stranden då den spärras av ett staket. Gångvägen går en bit upp, runt uddens höjd.

Hotelldelen från år 2000 antar en tydlig dominans över de äldre och lägre delarna inom anläggningen. En konsekvens av hotelldelen blev att den historiska uteserveringen i innerträdgården flyttades ned till strandområdet. Eftersom strandpromenaden skär igenom parkanläggningen upplevs inte den norra delen av terrassen som privat, ett i sammanhanget och för parkfunktionen mycket viktigt uttryck.

Placeringen av funktionsbyggnader i anslutning till stranden har historisk hävd och visar på behovet av vatten till utvårdshusets olika kringverksamheter. Placeringen av Fiskarstugan och kiosken har därför ett pedagogiskt värde.

Värtabanans banvall är starkt påtaglig som ett stumt avbrott i fonden. Dess raka kontur och mörka siluett utmärker sig i den annars varierade bebyggelsen bakom Stallmästaregården.

De höga träden längs viken och inom Stallmästaregårdens fastighet överordnar sig den lägre bebyggelsen och bildar en grön fond som ramar in landskapet. Vegetationen bidrar till att landskapsbilden mjukas upp.



Vattenrummet över Brunnsviken, här fotograferat från udden där den kungliga begravningsplatsen är belägen. 2016-03-16.

### 3.

Stallmästaregården smälter samman med den bakomliggande bebyggelsen och bildar en enhetlig fond där färgskalorna samspelar. Anläggningen skymms till stora delar av de högväxta träden.

Den moderna stadens bebyggelse gör sig påmind genom sin skala, sitt uttryck och sina glasade fasader. Wennergren Center har en särställning i siluetten med sin höga Pylon.

Banvallen läses ifrån denna vy ihop med den bergskam som ligger bakom småbåtshamnen. Landskapet har överhuvudtaget en mycket flack karaktär med undantag för ett fåtal accentbyggnader.

De högväxta parkträden är av stor betydelse för landskapets upplevelsevärden och karaktäristiska för det band av landskapsparker som Bellevue-Stallmästaregården-Haga utgör. Varje enskilt träd är därmed av stor betydelse för det kulturhistoriska landskapet, både i perspektivet närmiljö men också i den vidgade helheten inom Nationalstadsparken.



*Vy över Brunnsviken från dess västra strand med Stallmästaregården i bildens mitt. 2016-03-31.*

#### 4.

Området fungerar som en sluss mellan Norrtull, Bellevue och Hagaparken. Den har en funktion som entré via strandpromenaden som kröker förbi gatans södra ände.

Gaturummet har en tydlig visuell riktning som avslutas vid Stallmästaregården. Linneförrådet/Röda stugan, hus 10, utgör ett för platsen viktigt fondmotiv.

De högväxta träden skapar rumslighet längs gatan, under sommarhalvåret har grönskan en inramande effekt och omsluter gaturummet.



*Brunnsviksvägens gaturum karaktäriseras av det omgivande parklandskapet. Linneförrådet/Röda stugan, hus 10, avslutar siktlinjen och utgör ett för platsen viktigt fondmotiv. 2016-03-31.*

## 5.

Det historiskt betydelsefulla visuella sambandet mellan tullhusen och Stallmästaregården är idag svårt att uppfatta.

Stallmästaregårdens yngsta byggnad, hotelldelen från år 2000, läses ihop med den övriga anläggningen.

Trafikkarusellen reducerar och dominerar alla andra intryck i närmiljön.



5a.

5a. Vy från trottoaren söder om det östra tullhuset, 2016-11-29. Den gulgrönmalade äldre järnvägsbron kommer att rivas. Av Stallmästaregården är det främst 2000 års hotelldel som går att uppfatta.



5b.

5b. Vy från området under den järnvägsbro som kommer att rivas, 2016-11-29. Stallmästaregårdens äldre byggnader skymms av brofundamenten och av hotelldelen från år 2000.

## 6.

Hotelldelen har här en förvanskande och dominerande effekt på anläggningen. Stallmästaregårdens funktion som utvårdshus är svårläst, hotelldelens volym och formspråk pekar på något storskaligare. Hotelldelen fungerar dock till viss del som bullerskydd mot E4:an.

Liksom vid föregående vy förminskar trafikkarusellen alla övriga intryck i närområdet.



*Då de äldre husen är skymda är det oklart vilken sorts verksamhet som äger rum i 1990-talets historiserande hotellängor. 2016-03-31.*

## KULTURHISTORISKT VÄRDE - TILLVARATA OCH UTVECKLA

Framtida förändringar av Stallmästaregården bör i struktur och gestaltning anpassas till platsens visuella och kulturhistoriska värden. Kontexten av vyerna över Brunnsviken, med viken mellan de två stränderna, de fria siktlinjerna över vattnet och landskapet, samt förhållandet mellan stadens yttre gräns och Stallmästaregården, är av stor vikt för Nationalstadsparken och riksintresset Solna. Dessa förutsättningar bör vara utgångspunkt vid förändringar.

### Känslighets- och tålighetsanalys

Se kartan till höger för riktlinjer för hur förändringstillåtna olika delar av anläggningen är.

**Hög känslighet** innebär att mindre ändringar inom området kan genomföras under förutsättning att stor hänsyn visas för platsens karaktär.

**Känsligt** mot förändring innebär att platsens befintliga värden inte är av sådan art att platsen inte kan förändras under förutsättning att åtgärden görs med hänsyn till anläggningens övergripande karaktär.

**Tåligt** innebär att området är av föränderlig karaktär eller har givits en gestalt som saknar tydlig koppling till Stallmästaregården kulturhistoriska värden. Dessa områden kan med fördel utvecklas så att deras upplevelsevärden stärks.

### Kommentarer till känslighets- och tålighetsanalysen

Stallmästaregården uppvisar idag en blandning av höga kvaliteter och mindre värdefulla delar. Dess identitet som utvårdshus med konferens- och restaurangverksamhet och allmän park med rekreativfunktioner bör värnas i en framtida utveckling. Till de mest värdefulla delarna hör den visuella kopplingen mellan Brunnsvikens vatten och gårdsbildningen mellan Vårdshuset och Tingshuset.

Vissa äldre byggnader inom anläggningen har fått en buffertzon kring sig då de har en viktig roll som fondmotiv eller blickpunkt. Detta gäller exempelvis Linneförrådet/Röda stugan (hus 10) vars roll som blickpunkt i slutet av Brunnsviksvägen är viktig.

Strandzonen har som helhet bedömts ha en hög känslighet för förändringar på grund av dess betydande miljöskapande värden.

Känsliga delar utgörs till stor del av grönytor i anslutning till anläggningen, av väsentlig betydelse för landskapsrummets karaktär. Inom dessa områden kan förändringar göras så länge de sker med hänsyn till befintliga förutsättningar.

Till de delar som saknar kulturhistoriska värden hör i första hand parkeringsytorna och platser utan anpassad gestaltning.

### Befintlig bebyggelse

Anläggningen ska som helhet bevaras och vid åtgärder bör dess karaktär vara vägledande. Dimensioner och profilering av de enskilda byggnadernas detaljer ska inte ändras och material lika de ursprungliga ska användas vid lagningar och kompletteringar. Tillägg bör anpassas till anläggningens karaktär.

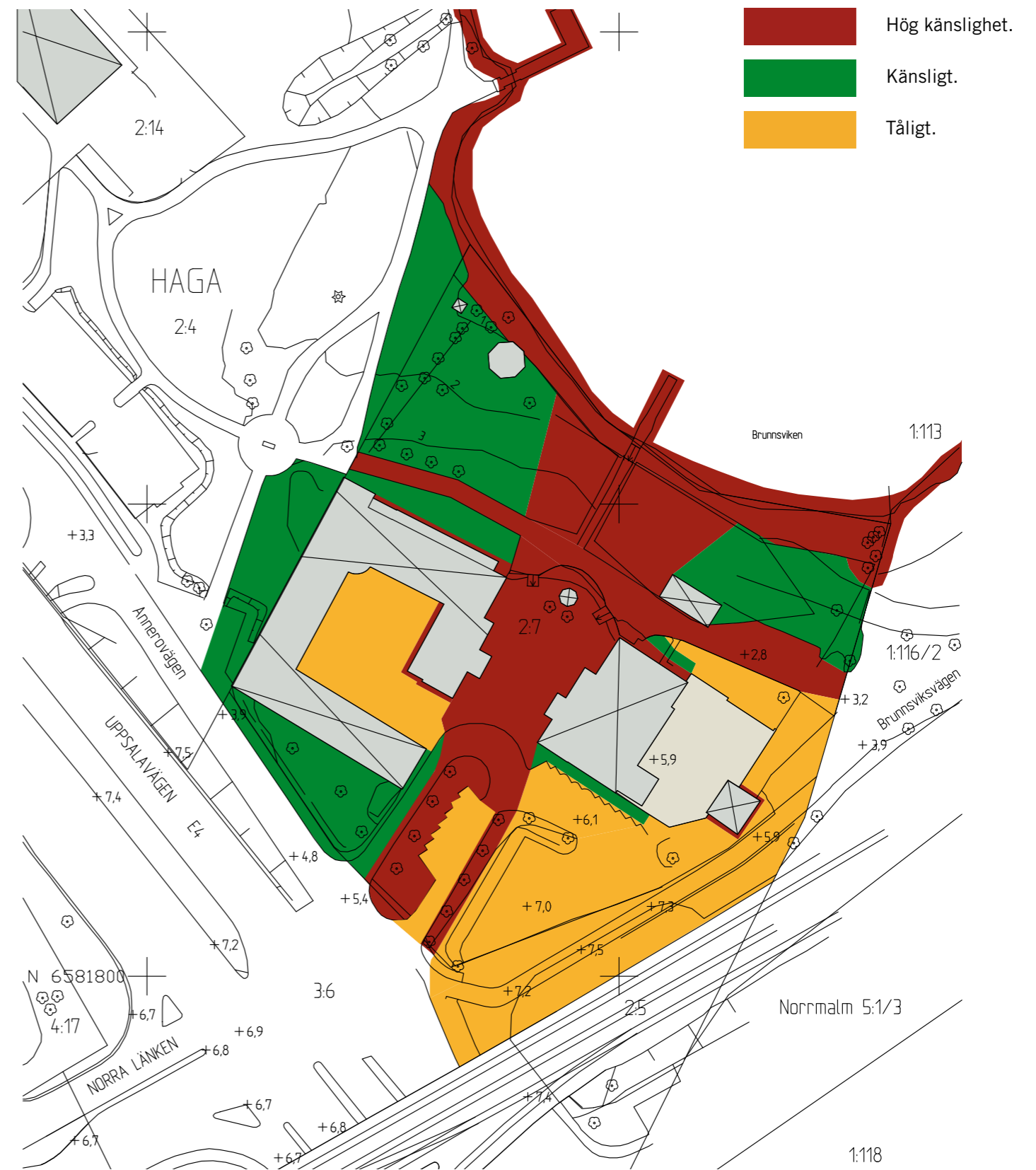
Stallmästaregården byggnader är i stort behov av underhåll. Kommande underhållsåtgärder bör utgå ifrån en ambition att återställa och förstärka anläggningens historiska karaktär och kvaliteter.

Byggnadsminnets fortsatta vård och underhåll bör säkerställas genom framtagandet av ett vårdprogram och/eller en vård- och underhållsplan.

### Tillkommande bebyggelse

Eventuell ny bebyggelse inom utredningsområdet bör förhålla sig till höjdnivån hos befintliga byggnader inom byggnadsminnet. Vyerna från vattenrummet in mot staden bör vara utgångspunkt. Eventuell ny bebyggelse bör hålla ett tillräckligt respektavstånd till strandkanten för att parkkaraktären och gångstråket ska bevaras. Byggnader bör inte skapa nya ostrukturade funktionsytor mot gångstråk och vattenrummet. Åtgärder som kan reducera de störningar som orsakas av trafiken kring Norrtull skulle vara positiva för områdets upplevelsevärden.

Oavsett läge för ny bebyggelse bör volymer, uttryck och läge noggrant bedömas mot platsens kulturhistoriska värden. Den sydöstra delen är mindre känslig för exploatering eftersom ytorna är hårdgjorda och indragna från vattnet.



Markeringar på grundkarta från Solna stad.

Med hänsyn till värdefulla siktlinjer genom området och över Brunnsviken bör byggnadshöjder över nuvarande bebyggelsehöjd generellt undvikas. Om eventuell nybyggnad i området överskrider denna höjd bedöms att en hög arkitektonisk och materialmässig kvalitet måste hållas för att undvika skada på riksintresset. Nya byggnadsvolymer ska utformas på ett medvetet sätt och med hänsyn till närområdet och till förhållandet mellan anläggningen, Nationalstadsparken och vattenrummet.

### Orienterbarhet

Brunnsviken är det i särklass viktigaste landskapselementet i denna del av Nationalstadsparken. Siktstråk från vikens stränder över vattnet mot staden samt den fria sikten över vattenspegeln bör värnas och utvecklas.

Nationalstadsparken behöver en tydligare entré mot söder vilken bör samordnas med Stallmästaregården. Hela den södra delen av området kräver åtgärder för att förbättra framkomligheten.

### Växtlighet, gångstråk och parkmiljö

Stallmästaregården som del av parkstråket med strandpromenad som löper kring Brunnsviken är av stort rekreativvärde för staden och bör bevaras. Dess kvaliteter ligger i grönskan, den nära kopplingen till vattnet och tillgängligheten. Den intima rumsligheten vid Stallmästaregården utgör en kontrast mot Nationalstadsparkens näraliggande miljöer.

Det är av yttersta vikt att Stallmästaregårdens verksamhet på sikt inte bidrar till att den nedre delen av trädgården mot vattnet och strandzonen upplevs som privat.

Anläggningens gröna karaktär bör således bevaras men kan med fördel utvecklas. Flera ytor har en ostrukturerad form utan tydlig gestaltning. Dessa platser kan med fördel omformas med en tydligare riktning och rumsbildande planteringar. Växtligheten mot vattnet kan utvecklas. Här kan historiska kartor och planer utgöra inspiration.

Träden råder idag över bebyggelsen och trots den enkla parkstrukturen uppnås en stark grön front mot vattnet. Detta uttryck bör bevaras i en framtida utveckling av området.

Allén mot söder bör bevaras men kan få en tydligare roll som anläggningens primära entré. De äldre träden i den västra trädraden har ett högre bevarandevärde än de yngre mot öster.

Ytterligare mark bör inte tas i anspråk för parkeringsyta. Parkeringssituationen bör utredas så att det blir möjligt att i framtiden ta bort parkeringsplatserna mellan entréns trädrader.

Lindarna framför Lusthuset har ett särskilt högt bevarandevärde, deras fortsatta skötsel och vård bör säkerställas. Det fanns tidigare fyra lindar framför Lusthuset. Istället för de båda som fälldes på 1960-talet kan två nya lindar planteras, som en förberedelse för förnyelse och för att på sikt återställa gårdsplanens ursprungliga karaktär.

### Vattenrummen

Den tillrättalagda karaktären på stränderna längs Brunnsvikens stränder bör generellt bevaras. Stenskoningar bör i de fall de förekommer bevaras och underhållas då de har ett kulturhistoriskt värde och visar på vikens iordningställande för båttrafik.

Landhöjning kan medföra att strandlinjen förändras över tid, men om andra grepp för strandlinjens utformning väljs, bör ett hänsynsfullt förhållningssätt gentemot Stallmästaregårdens parkstruktur, en generös strandzon och ett respektavstånd för strandpromenaden vara vägledande.

Vassen spelar en viktig roll som karaktärsbildande landskapselement men hindrar samtidigt åtkomsten till vattnet. Avvägningar gällande vassens utbredning bör göras så att den visuella och fysiska kontakten mellan Brunnsvikens stränder stärks.

## KÄLLOR

---

### Litteratur

AB Riches intressenter, *TW-bulletinen - för anställda inom Riche, Teatergrillen, Stallmästaregården, Operakällaren*, 1960-67

Andersson, Henrik O. och Bedoire, Fredric, *Stockholms byggnader: en bok om arkitektur och stadsbild i Stockholm*, 3., revid. uppl., Prisma, Stockholm, 1977

Andersson, Magnus, *Stockholms årsringar: en inblick i stadens framväxt*, Stockholmia, Stockholm, 1997

Bergman, Anna och Schönback, Hedvig, *Alla tiders Stockholm: riksintressen för kulturmiljövården*, Stockholmia, Stockholm, 2014

Beskow, Hans, *Stallmästaregården*, Tranås 1979

Fredlund, Arne, Kallstenius, Per och Reppen, Laila (red.), *Stockholms byggnadsordning: ett förhållningssätt till stadens karaktärsdrag*, Stadsbyggnadskontoret, Stockholm, 1997

Hallerdt, Björn, Saxered, Lars och Söderström, Göran (red.), *Borgarhus och kåkar: AB Stadsholmen - "sanering" och byggnadsvård i Stockholm 1936-1998*, [Ny, aktualiserad uppl.], Stockholmia, Stockholm, 1998

Hayen, Mats, *Ett sekel i självstyrelsens tjänst: Sveriges kommuner och landsting 100 år*, Sveriges kommuner och landsting, Stockholm, 2008

Hultin, Olof (red.), *Guide till Stockholms arkitektur: [400 hus från 800 år : den kompletta guiden till alla viktiga byggnader i Stockholm med omgivningar]*, 3., uppdaterade och rev. uppl., Arkitektur, Stockholm, 2009

Länsstyrelsen i Stockholms län, *Vård- och utvecklingsplan för Kungliga nationalstadsparken*, 2012

Olsson, Angela, *Stallmästaregården igår - idag - imorgon?* Uppsats i konsthistoria, Stockholms universitet 1979

Reinar, Dag Arne & Westerlind, Ann Mari, *Kulturmiljöanalys: en vägledning för användning av DIVE*, Riksantikvarieämbetet, Stockholm, 2009

Reuterswärd, Knut, *Anteckningar om Stallmästaregården*, 1924

Reuterswärd, Knut, *Föredrag [...] vid Hagaverandans på Stallmästaregårdens invigning*, 1928

Riksantikvarieämbetet (RAÄ), *Byggnadsminnen 1979-1988*, 1989

Riksantikvarieämbetet (RAÄ), *Riksintressen för kulturmiljövården - Stockholms län (AB)*, 1997 (rev. 2014-04-04)

Sernander, Rutger, *Stockholms natur*, 1926

Solna stad, *Byggnader i Nationalstadsparken - Solnadelen*, 2006

Solna stad, *Fördjupad översiktsplan för Nationalstadsparken, Solnadelen*, 2008

*Stallmästaregården*, Stockholm 1937 (Fredrik Nycander)

Stockholms stad och Solna stad, *Historiska landskap. Nationalstadsparken Ulriksdal-Haga-Brunnsviken-Djurgården*, 2006

Svenska Familjejournalen 1871, band X

Unnerbäck, R. Axel, *Kulturhistorisk värdering av bebyggelse*, Riksantikvarieämbetets förl., Stockholm, 2002

### Otryckta källor

Zupanc, Jana, *Stallmästaregården. Dokumentation av den Reuterswärdska gården*, koncept 1999

### Arkiv

Landsarkivet i Härnösand - Ritningsmaterial

Lantmäteristyrelsens och Lantmäterimyndighetens arkiv (LMV) - Historiskt kartmaterial

Länsstyrelsens i Stockholms län arkiv - Fotografier, handlingar

Riksantikvarieämbetet, [www.raa.se](http://www.raa.se) - Fornminnessök

Solna hembygdsförening - Fotografier

Solna stads bildarkiv och Stadsbyggnadsexpeditionens i Solna arkiv - Fotografier, ritningsmaterial

Stockholms läns museums arkiv - Fotografier

Stockholms stadsmuseum (SSM) - Fotografier, handlingar

Stockholms stad - Kartmaterial

### Internet

<http://www.nationalstadsparken.se/>