

GENOMFÖRANDEPLAN

för istandsättningsåtgärder, Råstasjöns naturreservat



Inledning

I verksamhetsplan och budget för 2018 fick kommunstyrelsen i uppdrag att, i samverkan med tekniska nämnden, ta fram en genomförandeplan för det kommande naturreservatet kring Råstasjön.

Den 18 december 2017 beslutade Solna stads kommunfullmäktige att inrätta ett naturreservat kring Råstasjön. I samband med beslutet antogs även en skötselplan för området där det angavs ett antal iståndsättningsåtgärder för naturreservatet.

Utgångspunkten för denna genomförandeplan är de iståndsättningsåtgärder som har angetts i skötselplanen. Därutöver finns ett antal mer övergripande och allmänna insatser i form av informationsåtgärder medtagna. Det finns även skäl att återkomma till åtgärder som avses genomföras gemensamt med Sundbybergs stad och naturreservatet Lötsjön-Golfängarna, som ansluter till Råstasjöns naturreservat. För Sundbybergs stads del vill man att detta främst sker på lite längre sikt. Slutligen finns några åtgärder som har beslutat i annat sammanhang, som även de ingår i genomförandeplanen. Det rör sig huvudsakligen om åtgärder för att förbättra vattenkvaliteten i Brunnsviken.

Genomförandeplanen är redovisad dels på de övergripande iståndsättningsinsatserna för reservatet som helhet, dels på insatser i respektive zon.

Övergripande generella åtgärder

Naturresevatets entréer ska ligga lättillgängligt och det ska finnas skyltar som visar vägen till och inom reservatet. Inom zon 1 ska det finnas ett funktionellt nät av gångvägar och stigar och både fotgängare och rullstolsburna ska kunna ta sig runt sjön.

Det ska finnas sittmöjligheter cirka var 100 meter. Parkeringsmöjligheter för rullstolsburna ska finnas vid minst en av entréerna till naturresevatet med möjlighet att nå målpunkter inne i reservatet på ett tillgängligt sätt.

Reservatet utmärks i fält

För att markera var gränserna för reservatet går bör det finnas ett antal markeringar i fält, som gör att man förstår att man befinner sig i ett naturresevat.

Aktuell åtgärd

Reservatets gränser märks ut, genom skyltning på 15-20 platser. Märken till skyltarna beställs från Länsstyrelsen.



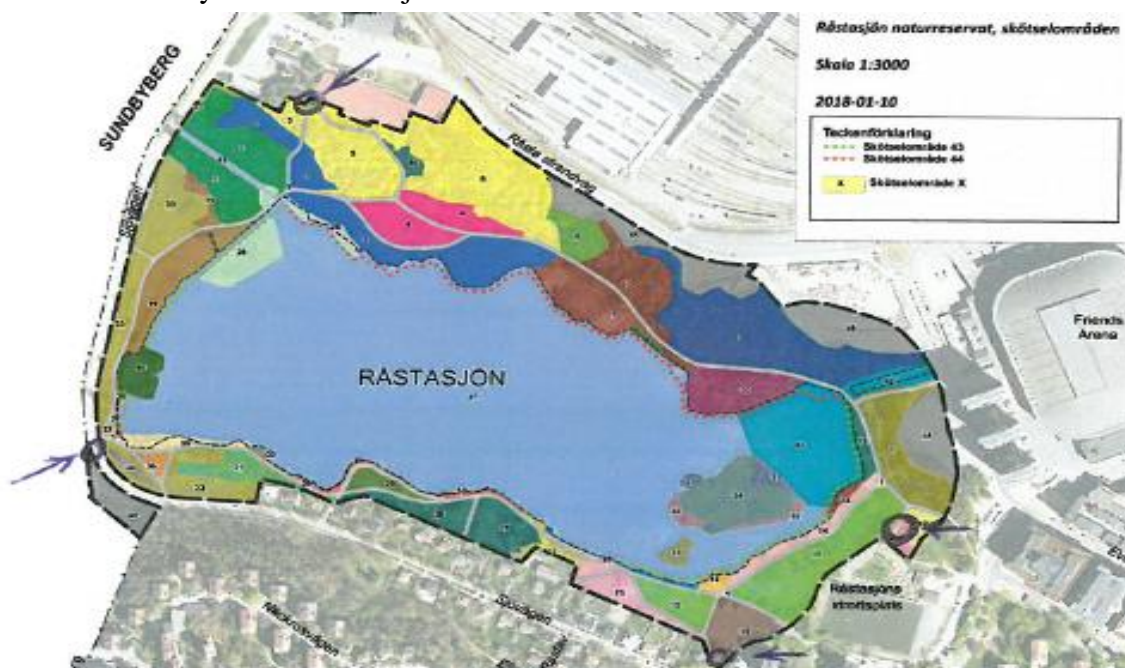
Utformning av gränsmarkering

Åtgärden genomförd/färdigställd

Åtgärden genomförs och färdigställs senast till den 13 juni 2018.

Iordningsställande av entréer

Reservatet får en huvudentré och tre sekundärentréer. Huvudentrén anläggs i anslutning till Arenastaden i reservatets östra del. Sekundärentréerna förläggs i det nordvästra hörnet, det sydöstra hörnet, samt det sydvästra hörnet av reservatet i anslutning till gränsen till naturresevatet Lötsjön-Golfängarna. Sundbybergs stad avser att placera en skylt om sitt reservat intill skylten om Råstasjön.



Placering av entréerna

Huvudentrén

Huvudentré i reservatets östra delar ansluter till och utgör entrén från Arenastaden. Vid entrén placeras en större skylt med information om reservatet och en övergripande redovisning av föreskrifterna för reservatet.



Skylt vid Huvudentrén

I anslutning till skylten placeras parkbänkar, en ”smart” papperskorg och tre odlingslådor med insektsplantering.



Översiktsbeskrivning huvudentrén

Entrén ska vara färdigställd till den 13 juni 2018.

Övriga tre sekundärentréer

Övriga tre entréer förses med lite mindre entrétavlor, med information om reservatet och föreskrifterna. Här ska även finnas papperskorgar.

De tre sekundärentréerna ska vara färdigställda till 13 juni 2018.



Mindre tavla vid sekundärentréer

Kompletterande åtgärder vid entréerna

Det inledande utförandet av entréerna är begränsat till vad som bedöms var den basala utformningen. I skötselplanen anges plantering av träd, buskar och utplacering av anordningar. Det kanske även behövs fler bänkar, bänkbord, bättre belysning, mer informationsmaterial eller annat. Det finns skäl att komplettera utrustning och utformning framöver, inte minst med utgångspunkt från de erfarenheter som tekniska förvaltningen kan dra reservatets inledande tid.

Tekniska förvaltningen får därför i uppdrag att ta fram ett underlag om och vad som kan vara lämpliga kompletteringar av entréerna inför kommande säsonger, samt när det ska genomföras kopplat till verksamhetsplan och budget. Underlaget bör redovisas senast under våren 2019.

Toaletter i anslutning till entréerna

En eller flera toaletter kan, enligt skötselplanen, placeras inom zon 1 i anslutning till entréerna. En toalett är planerad och ska uppföras i östra delarna i direkt anslutning till Arenastaden.

Tekniska förvaltningen får i uppdrag att så snart som det är avtalsmässigt möjligt tillse att toaletten etableras.

Information i och om naturreservatet

Informationsskyltar ska finnas vid entréerna. Detta finns redovisat vid texterna om entréerna ovan.

Promenadstråket runt sjön kan märkas upp som vägvisning för vardagsmotionärer. Detta finns redovisat under zon 1 nedan.

Information om Råstasjöns naturreservat ska även finnas tillgänglig för allmänheten på Solna stads webbplats. Stadsledningsförvaltningen har i uppdrag att färdigställa en sida om Råstasjöns naturreservat i anslutning till den presentation som finns om de två andra reservaten i Solna. Detta ska vara klart till 13 juni 2018.

Nyckeltal som komplement till skötselplanen

I skötselplanen anges att nyckeltal tas fram för skötselområdena. Dessa kan användas som underlag för att över tid kunna följa utvecklingen och vid behov justera skötseln för att nå bevarandemålen.

Tekniska förvaltningen ska, i samverkan med miljö- och byggnadsförvaltningen, ta fram nyckeltal. Dessa ska vara framtagna under 2019, för att därefter kunna ligga till grund för att följa den årliga utvecklingen.

Gemensamma åtgärder med Sundbybergs stad

Sundbybergs stad har inrättat ett naturreservat för Lötsjön-Golfängarna. Reservatet gränsar till Solna och Råstasjöns naturreservat och det finns intressen av att genomföra åtgärder som berör båda städerna.

Sundbybergs stad vill se över möjligheterna att öppna upp Södra Råstabäcken och att vattnet från Lötsjön kan rinna till Råstasjön. En annan fråga som Sundbybergs stad väckt är att ha en gemensam plats i en yta där naturreservaten möter varandra.

Därutöver har städerna intresse av gemensam information där båda sjöarna och naturreservaten kan presenteras som en helhet.

Södra Råstabäcken

Solna stad har uttalat intresse för att södra Råstabäcken öppnas upp, men det behöver genomföras en utredning om hur det kan göras och vilka konsekvenser det kan få för Råstasjöns vattenkvalitet.

En utredning som ska klarlägga förutsättningarna ska genomföras. Sundbybergs stad har meddelat att det pågår internt arbete i Sundbyberg som måste slutföras innan de kan ta upp frågan med Solna. Bedömningen från Sundbybergs sida är att en utredning ligger några år fram i tiden, men att det givetvis finns ett intresse för att på sikt kunna öppna upp södra Råstabäcken. Sundbybergs stad har för avsikt att bjuda in Solna till diskussioner när deras interna arbete är klart.

Gemensamma åtgärder

Solna stad har även uttalat intresse för Sundbybergs förslag om att genomföra andra fysiska åtgärder i området där de två naturreservaten möter varandra.

En utredning för att klarlägga vad som är möjligt och lämpligt att göra ska därför genomföras. Utredningen kan påbörjas omgående, med förväntad redovisning av föreslagna åtgärder under 2018. En överenskommelse om ansvarsfördelningen för åtgärder kan därefter tecknas mellan städerna.

Tekniska förvaltningen, i samverkan med stadsledningsförvaltningen, får i uppdrag att ta fram ett förslag till åtgärder tillsammans med Sundbybergs stad. Genomförandet av själva åtgärderna sker därefter, vilket tidigast kan bedömas bli till våren/sommaren 2019.



Gemensamma informationsåtgärder

Det finns önskemål om att ta fram ett gemensamt informationsmaterial om de två naturreservaten. Inte minst de två sjöarna och gångvägarna kring dessa uppfattas av allmänheten som en gemensam tillgång.

I enlighet med den diskussion som förts med Sundbybergs stad får stadsledningsförvaltningen i uppdrag att på Solnas webbplats länka till informationen på Sundbybergs webbplats. Sundbybergs stad har för avsikt att länka till Solna stads sidor. Ingen av kommunerna planerar ge ut något i pappersform, då det är svårt att hålla tryckt material uppdaterat, men givetvis också för att det inte är miljövänligt.

Övriga frågor

Det finns även andra frågor, som inte direkt är kopplade till naturreservaten, som Solna önskar diskutera med Sundbyberg.

En sådan fråga, som redan väckts hos Sundbybergs stad, avser Norra Råstabäcken (Madenbäcken) som är tillopp till Råstasjön. Det pågår ett arbete inom Sundbybergs stad med åtgärdsprogram för Brunnsviken, där Norra Råstabäcken ingår som en del i tillrinningsområdet. Solna stad avser att följa utvecklingen.

Åtgärder i Zonerna

Skötselplanen för Råstasjöns naturreservat är indelad i fem zoner. De fem zonerna är:

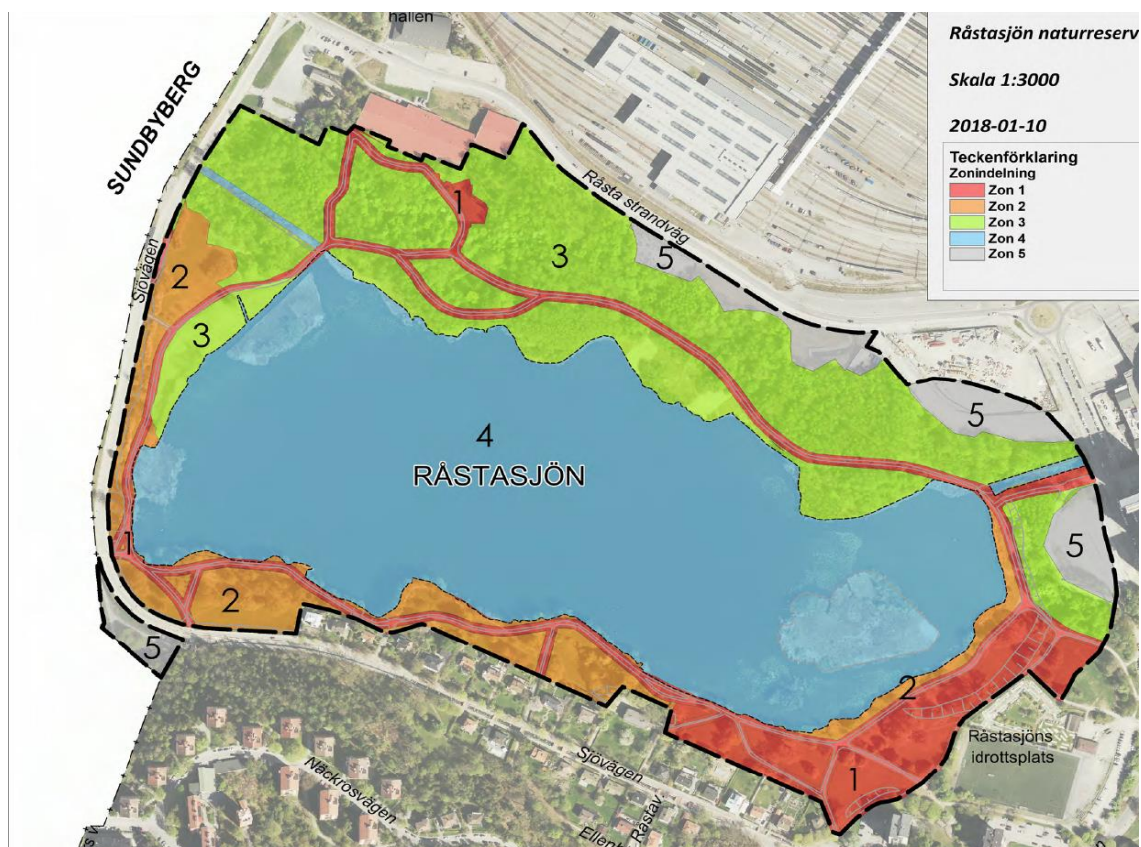
Zon 1 utgörs av de mest skötselintensiva och tillgängligaste delarna av reservatet. Här finns entréer, information, öppen mark, bryn och trädmiljöer. Även gångvägar hör till zon 1. Denna zon är viktigast för att möjliggöra goda förutsättningar för rekreations- och motionsaktiviteter i reservatet.

Zon 2 utgörs av ett öppet–halvöppet landskap med extensiv havd. Här finns entréer, information, öppen mark, bryn och trädmiljöer.

Zon 3 består av lövskogen norr om sjön och fuktängen väster om sjön. Skogen är, bortsett från gångvägen och förekommande stigar, mindre lättillgänglig än de öppna områdena. Upplevelsevärden är knutna till skogskänsla och ro.

Zon 4 utgörs av sjön med vassar. Sjön är central för områdets upplevelsevärden och det rika djurlivet med en mängd arter av bland annat fåglar och fladdermöss. Här kan på sikt behövas åtgärder för att hindra igenväxning och försämrade förhållanden.

Zon 5 utgörs av områden utan särskilda naturvärden. En plan ska tas fram för områdenas användning och anpassning till övriga delar av reservatet.



Karta över zonindelningen

Inom varje zon finns det angivet vilka istandsättningsåtgärder som föreslås vid bildandet av naturreservatet. Genomförandet av åtgärderna är i vissa fall nödvändiga att anpassa till årstider för att naturreservatets värden inte ska äventyras.

Åtgärder i Zon 1

Zon 1 utgörs av de mest skötselintensiva och tillgängligaste delarna av reservatet. Här finns entréer, information, öppen mark, bryn och trädmiljöer. Även gångvägar hör till zon 1. Denna zon är viktigast för att möjliggöra goda förutsättningar för rekreations- och motionsaktiviteter i reservatet.

Gångväg och område kring gångväg (skötselområde 1)

I skötselområdet kan enklare anordningar placeras ut, som parkbänkar, skräpkorgar och informationstavlor.

Befintlig utrustning vid gångstråket

Gångstråket används i hög grad – och är en viktig förutsättning – för promenader och löpning och utgör tillsammans med gångvägen kring Lötsjön i Sundbyberg ”Hälsans stig” i de två kommunerna. Gångvägar är av varierande bredd med kantzoner i direkt anslutning till dessa, utmed gångvägarna finns det i område 15, 19, 25 och 46, ett antal parkbänkar och soptunnor.

Tekniska förvaltningen får i uppdrag att se över behovet av att byta ut bänkar, samt om det finns skäl att sätta upp fler bänkar och soptunnor runt sjön. Utredningen, där förslaget till åtgärder och genomförande ska vara kopplade till tekniska nämndens verksamhetsplan och budget, ska redovisas under våren 2019.

Informationstavlor

I naturreservatet ska det finnas skyltar som visar vägen inom reservatet. Det ska på olika ställen i utmed gångstråket i reservatet finnas informationstavlor om de naturvärden som finns på tavlans plats. Vägvisning av promenadstråket runt sjön ska finnas för att underlätta för vardagsmotionärer.

Tekniska förvaltningen får i uppdrag att se över omfattning och innehåll i skyltningen. Ett förslag till skyltning ska redovisas till tekniska nämnden under 2019. Åtgärder genomförs därefter.

Mer om information och skyltning finns under generella åtgärder.

Gräsmatta (skötselområde 15, 19, 25 och 46)

Insatser för friluftsliv och rekreation

I dessa skötselområden kan enklare anordningar för friluftsliv och rekreation placeras.

Tekniska förvaltningen får i uppdrag att i samverkan med kultur- och fritidsförvaltningen ta fram en plan för vilka anordningar som kan vara lämpliga och var de bör placeras. Hänsyn ska även tas till möjligheten att placera vissa anordningar utanför reservatsgränsen.

Röjning mot gångvägar

Där det är möjligt, med hänsyn till befintlig vegetation, ska buskar och träd i kanten mot öppen mark och gångväg formas till ett bryn genom försiktig röjning. Röjningen ska skapa trappstegsform med lägre vegetation närmast kanterna.



Tekniska förvaltningen får i uppdrag att ta fram en plan för röjning mot gångvägar. Planen ska vara klar hösten 2018 för att åtgärderna ska kunna genomföras vintern 2018/2019.

Träd- och buskplan

Upprätta en trädplan för förnyring av trädbeståndet (plantering eller gynnande av naturlig förnyring). I dagsläget finns grova och gamla träd i parken söder om sjön, men det är mer ont om träd.

Tekniska förvaltningen får i uppdrag att ta fram en plan. Planen ska vara klar hösten 2018 för att åtgärderna ska kunna genomföras snarast, helst vintern 2018/2019.

Vid nyetablering av buskar och träd bör man se till deras roll som pollen- och nektarkälla för insekter. Inhemska arter som blommor tidigt på säsongen som slån, hagtorn och slag, kan med fördel tillföras, men även höstblommande sorter.

Nyetablerad vegetation (skötselområde 17)

Anläggande av entré med iordningställd yta om så behövs för tillgänglighet och skötsel. Plantering av buskar och träd kan ske liksom utplacering av anordningar.

Tekniska förvaltningen iordningsställer entré till invigningen 16 juni. Därutöver bedömer förvaltningen kompletteringar som buskar och träd och planterar under hösten 2018.

Mer om entréerna finns under ”generella åtgärder”.

Åtgärd enligt Solna stads åtgärdsprogram för Brunnsviken

I det åtgärdsprogram för Brunnsviken, som Solna stad tagit fram, finns förslag till en dagvattendamm främst belägen i område 19 (men som berör även område 15).

Inom zon 1 är det möjligt att uppföra anläggningar som är småskaliga och förenliga med reservatets syfte. Tillstånd krävs för att få anlägga en dagvattendamm, men bedömningen är att densamma är förenlig med reservatets syfte och därmed ska få tillstånd.

Förberedande arbete enligt åtgärdsprogrammet pågår i berörda förvaltningar och en plan för anläggande av en dagvattendamm i enlighet med Solna stads åtgärdsprogram för Brunnsviken beräknas kunna vara färdig senast under 2019. Samordning sker genom miljö- och byggnadsförvaltningen.



Åtgärder i Zon 2

Zon 2 utgörs av ett öppet–halvöppet landskap med extensiv hävd. Här finns entréer, information, öppen mark, bryn och trädmiljöer.

Strandmiljö med plats för utblick över sjön (skötselområde 8 och 18)

Röjning av träd och buskar

Bedömning och en plan görs om träd och buskar behöver tas ner för att förbättra utsikten.

Tekniska förvaltningen får i uppdrag att ta fram en plan för röjning mot gångvägar. Planen ska vara klar hösten 2018 för att åtgärderna ska kunna genomföras vintern 2018/2019.

Dungar och träd längs stranden med al, asp, björk och sälg (skötselområde 14, 20, 30, 31, 35, 36 och 38)

Utplacering av holkar och fladdermusholkar

Holkar ska placeras ut och bidra till att uppfylla bevarandemalet för fladdermöss och hålhackande fågel på sikt.

Tekniska förvaltningen får i uppdrag att ta placera ut holkar i områdena. Utplaceringen sker lämpligen i samverkan med intresseorganisation/er. Åtgärden ska vara klar 2018.

Öppen mark med lövträd (skötselområde 27)

Friställande av Ekar

Friställ grov ek i södra delen av skötselområde 27, genom att uppvuxna träd och sly tas bort inom och utanför trädets kronprojektion. Om det finns ytterligare ekar eller döende/döda träd inom detta avstånd sparas dessa.

Tekniska förvaltningen får i uppdrag att ta fram en plan och genomföra åtgärden. Den kan genomföras under vintern och ska därmed genomföras vintern 2018/2019.

Gräsyta som ska hävdas med slätter eller bete (skötselområde 33)

Bryn mot öppen mark

Buskar och träd som växer i grupper kan formas till bryn mot den öppna marken. Brynen ska ha varierad vegetation av buskar och träd med lägre vegetation närmast kanterna.

Tekniska förvaltningen får i uppdrag att ta genomföra åtgärden under 2018 och 2019.

Uppsättande av stängsel

Om och när marken ska hävdas med bete behöver ett adekvat stängsel sättas upp.

Tekniska förvaltningen får i uppdrag att, exempelvis i samverkan med föreningar/organisationer, utreda förutsättningarna för bete. Om slutsatsen är att dagens lösning måste ersättas med bete får stängsling ske när detta är aktuellt.

Åtgärder i Zon 3

Zon 3 består av lövskogen norr om sjön och fuktängen väster om sjön. Skogen är, bortsett från gångvägen och förekommande stigar, mindre lättillgänglig än de öppna områdena. Upplevelsevärden är knutna till skogskänsla och ro.

Triviallövskog med björk och videarter (skötselområde 2)

Bryn mot öppen mark

Buskar och träd i kanten mot öppen mark kan formas till ett mer tydligt bryn genom försiktig röjning. Röjningen ska skapa trappstegsform med lägre vegetation närmast den öppna marken.

Tekniska förvaltningen får i uppdrag att ta genomföra åtgärden under 2018 och 2019.

Bäckfåran

Placera ut död ved och om möjligt block och sten i bäckfåran.

Tekniska förvaltningen får i uppdrag att, i lämplig omfattning, genomföra åtgärden under 2018/2019.

Alsumpskog med tallar (skötselområde 3)

Utredning om friställning av grova tallar och ekar

Friställning av grova tallar och ekar. I skötselrådet finns åtta grova tallar. För att bevara dessa och de värden som finns knutna till gamla träd behöver de friställas. Detta görs genom att konkurrerande träd och sly tas bort, minst inom trädets kronradie. Om ekar och tallar växer tätt inpå varandra prioriteras det träd som sammantaget bedöms tillföra reservatet störst värden. Det träd som bedöms tillföra reservatet lägre värden kan då i första hand beskäras eller kapas till högstubbe.

Tekniska förvaltningen får i uppdrag att genomföra utredningen under 2018 och om möjligt märka ut träden med lägre bevarandevärde.

Friställning av träd som har högst bevarandevärde

Friställning sker från november till i slutet av januari. Träd som ska beskäras märks ut under vegetationssäsongen och beskär sedan under vintern. Då sker även nedtagning av hela träd och kapning till högstubbar.

Tekniska förvaltningen får i uppdrag att genomföra friställningen den vinter som följer efter att ovanstående utredning har redovisats.

Avverkat material

Avverkat material samlas ihop och lämnas på platsen i viss omfattning där det inte hindrar framkomlighet, eller försämrar för lundfloran. Material som inte lämnas kvar tas bort när marken är frusen.

Tekniska förvaltningen får i uppdrag att genomföra åtgärden i samband med eller efter att friställningen av träd genomförts.

Kartering av lundfloran

Lundfloran ska karteras och mål eller referensvärden för utbredningen sätts.

Tekniska förvaltningen får, i samverkan med miljö- och byggnadsförvaltningen, i uppdrag att genomföra karteringen. Karteringen ska vara slutförd under 2019.

Blandskog med gamla tallar, alar och björkar (skötselområde 4)

Utredning om friställning av grova tallar och ekar

Friställning av grova tallar och ekar. I skötselrådet finns fem grova tallar och fyra ekar. För att bevara dessa och de värden som finns knutna till gamla träd behöver de friställas. Detta görs genom att konkurrerande träd och sly tas bort, minst inom trädets kronradie. Om ekar och tallar växer tätt inpå varandra prioriteras det träd som sammantaget bedöms tillföra reservatet störst värden. Det träd som bedöms tillföra reservatet lägre värden kan då i första hand beskäras eller kapas till högstubbe.

Tekniska förvaltningen får i uppdrag att genomföra utredningen under 2018 och om möjligt märka ut träden med lägre bevarandevärde. Utredningen återredovisas till tekniska nämnden.

Friställning av träd som har högst bevarandevärde

Friställning sker från november till i slutet av januari. Träd som ska beskäras märks ut under vegetationssäsongen och beskärs sedan under vintern. Då sker även nedtagning av hela träd och kapning till högstubbar.

Tekniska förvaltningen får i uppdrag att genomföra friställningen den vinter som följer efter att ovanstående utredning har redovisats.

Avverkat material

Avverkat material samlas ihop och lämnas på platsen i viss omfattning där det inte hindrar framkomlighet, eller försämrar för lundfloran. Material som inte lämnas kvar tas bort när marken är frusen.

Tekniska förvaltningen får i uppdrag att genomföra åtgärden i samband med eller efter att friställningen av träd genomförts.

Bevarandeåtgärder lundfloran

För att bevara lundfloran där det tidigare vuxit stora almar ska sly röjas. Utvalda ungträd sparas som efterträdare. Utmärkning av platser att röja sker under vegetationssäsongen. Røjning utförs vid en tid på säsongen da floran inte riskerar att ta skada, det vill säga sensommar-vinter. Røjning sker manuellt och borttagande av avverkat material sker på skonsamt sätt.

Tekniska förvaltningen får, i samverkan med miljö- och byggnadsförvaltningen, i uppdrag att genomföra utmärkning av platser som ska röjas och därefter genomföra røjning. Åtgärderna förutsätts vara slutförda under 2019.



Kartering av lundfloran

Lundfloran ska karteras och mål eller referensvärden för utbredningen sätts.

Tekniska förvaltningen får, i samverkan med miljö- och byggnadsförvaltningen, i uppdrag att genomföra karteringen. Karteringen ska vara slutförd under 2019.

Blandskog med mycket gamla tallar (skötselområde 5)

Utredning om friställning av grova tallar och ekar

Friställning av grova tallar och ekar. I skötselrådet finns 28 stycken grova tallar och 5 stycken grova ekar. För att bevara dessa och de värden som finns knutna till gamla träd behöver de friställas. Detta görs genom att konkurrerande träd och sly tas bort, minst inom trädets kronradie. Om ekar och tallar växer tätt inpå varandra prioriteras det träd som sammantaget bedöms tillföra reservatet störst värden. Det träd som bedöms tillföra reservatet lägre värden kan då i första hand beskäras eller kapas till högstubbe.

Tekniska förvaltningen får i uppdrag att genomföra utredningen under 2018 och om möjligt märka ut träden med lägre bevarandevärde. Utredningen återredovisas till tekniska nämnden.

Friställning av träd som har högst bevarandevärde

Friställning sker från november till i slutet av januari. Träd som ska beskäras märks ut under vegetationssäsongen och beskärs sedan under vintern. Då sker även nedtagning av hela träd och kapning till högstubbar.

Tekniska förvaltningen får i uppdrag att genomföra friställningen den vinter som följer efter att ovanstående utredning har redovisats.

Avverkat material

Avverkat material samlas ihop och lämnas på platsen i viss omfattning där det inte hindrar framkomlighet, eller försämrar för lundfloran. Material som inte lämnas kvar tas bort när marken är frusen.

Tekniska förvaltningen får i uppdrag att genomföra åtgärden i samband med eller efter att friställningen av träd genomförts.

Kartering av lundfloran

Lundfloran ska karteras och mål eller referensvärden för utbredningen sätts.

Tekniska förvaltningen får, i samverkan med miljö- och byggnadsförvaltningen, i uppdrag att genomföra karteringen. Karteringen ska vara slutförd under 2019.

Ung triviallövskog (skötselområde 6)

Spänger

I skötselområdet kan en spång anläggas. Detta för att skapa möjlighet till vandring och upplevelse av skogen. Spången läggs ut och byggs med hänsyn till biologiska bevarandevärden.

Tekniska förvaltningen får, i samverkan med miljö- och byggnadsförvaltningen, i uppdrag att genomföra en utredning om spängers påverkan på värdena i området. Om utredningen visar att spänger inte påverkar värdena negativt, kan tekniska nämnden ta beslut om hur och var spängerna ska placeras. Utredningen ska vara klar 2019.

Al- och videdärr (skötselområde 7)

Underhåll av diken

Nödvändigt underhåll ska vidtas för att säkerställa de två dikenas funktion, slam ska rensas och sly samt enstaka sälgar kan behöva tas ner. Utloppet i Råstasjön ses över. Den döda veden (stammar) lämnas i området.

Tekniska förvaltningen har, efter förfrågan från Länsstyrelsen, tagit fram förslag till åtgärder för att säkra dikenas funktion. Genomförandet måste ske under senvintern/våren och det har inte varit möjligt eftersom ärendet överklagats. När beslutet vinner laga kraft får tekniska förvaltningen i uppdrag att genomföra åtgärderna. Om åtgärderna upphävs genom det överklagade beslutet, får tekniska förvaltningen i uppdrag att ta fram ett alternativt förslag i samverkan med Jernhusen AB och Länsstyrelsen.

Spänger

I skötselområdet kan en spång anläggas. Detta för att skapa möjlighet till vandring och upplevelse av skogen. Spången läggs ut och byggs med hänsyn till biologiska bevarandevärden.

Tekniska förvaltningen får, i samverkan med miljö- och byggnadsförvaltningen, i uppdrag att genomföra en utredning om spängers påverkan på värdena i området. Om utredningen visar att spänger inte påverkar värdena negativt, kan tekniska nämnden ta beslut om hur och var spängerna ska placeras. Utredningen ska vara klar 2019.

Avgränsning och kartering av vassarna

Avgränsning och kartering ska genomföras av vassarna och bestånd med vide eller al som ska vara kvar i områdets södra del. Mål eller referensvärden för utbredningen bör sättas.

Tekniska förvaltningen får, i samverkan med miljö- och byggnadsförvaltningen, i uppdrag att genomföra avgränsningen och karteringen. Utredningen med förtydligandena ska vara slutförd under 2019.

Trivallövskog med björk och al (skötselområde 11)

Utplacering av död ved

Död ved som uppstår i andra skötselområden kan läggas på lämplig plats inom skötselområdet.

Tekniska förvaltningen får i uppdrag att genomföra åtgärden så snart det finns förutsättningar.

Åtgärder i Zon 4

Zon 4 utgörs av sjön med vassar. Sjön är central för områdets upplevelsevärden och det rika djurlivet med en mängd arter av bland annat fåglar och fladdermöss. Här kan på sikt behövas åtgärder för att hindra igenväxning och försämrade förhållanden.

Vass längs Råstasjöns västra strand (Skötselområde 43)

Röjning av vass

Bortröjning av uppkommande buskar och träd, så som videbuskar och al.

Tekniska förvaltningen får i uppdrag att genomföra åtgärden så snart det finns förutsättningar.

Vass längs Råstasjöns norra strand (Skötselområde 44)

Kartering av vegetationen

Kartering av vegetationen längs norra sidan av stranden. Mål eller referensvärden för vassbårdens utbredning bör sättas. Avgränsning och kartering av bestånd med viden och al som ska finnas kvar bland vassen.

Tekniska förvaltningen får, i samverkan med miljö- och byggnadsförvaltningen, i uppdrag att genomföra avgränsningen och karteringen. Utredningen med förtydligandena ska vara slutförd under 2019.

Vass (Skötselområde 13, 21, 22, 24, 26, 37 och 40)

Röjning av buskar mm

Bortröjning av uppkommande buskar, sly och trad. Mindre bestånd av videbuskar kan sparas på enstaka platser för att ge struktur åt öns kanter.

Tekniska förvaltningen får, i samverkan med miljö- och byggnadsförvaltningen, i uppdrag att fastställa åtgärderna i detalj och genomföra desamma. Åtgärderna ska genomföras 2019.

Spänger

I skötselområde 40 kan en spång anläggas.

Tekniska förvaltningen får, i samverkan med miljö- och byggnadsförvaltningen, i uppdrag att genomföra en utredning om spängers påverkan på värdena i området. Om utredningen visar att spänger inte påverkar värdena negativt, kan tekniska nämnden ta beslut om hur och var spängerna ska placeras. Utredningen ska vara klar 2019.



Vattenmiljön, öppna vattenytan med in- och utlopp (skötselområde 41 och 42)

Utredning av åtgärder vid dämnet

Utloppets funktion och dämme måste utredas och åtgärdas så att det tillgodoser behovet av en ändamålsenlig variation av vattennivån i Råstasjön och samtidigt tillgodoser möjligheterna till fri vandringsväg för fisk mellan Råstasjön och Brunnsviken.

Tekniska förvaltningen får, i samverkan med miljö- och byggnadsförvaltningen, Solna vatten och stadsledningsförvaltningen att utreda åtgärder vid dämnet. Utredningen genomförs inom ramen för och samordnas med stadens åtgärdsprogram för vattenkvaliteten i Brunnsviken. Även där finns förslaget med. Genomförandet sker likaså inom ramen för det gemensamma åtgärdsprogram för Brunnsviken som även Sundbyberg och Stockholm ska bidra till.

Användning av luftningsanläggningar

Placera luftningsanläggningarna optimalt och utred om det är lämpligt att nyttja dem även andra delar av året än under vintern.

Tekniska förvaltningen får, i samverkan med miljö- och byggnadsförvaltningen och Solna vatten, se över optimeringsmöjligheterna för luftningsanläggningarna.

Utredning om stormusslor

Populationen av stormusslor ska utredas och mål eller referensvärden för utbredningen sätts så att uppföljning möjliggörs.

Miljö- och byggnadsförvaltningen får i uppdrag att genomföra utredningen senast under 2019.

Åtgärder i Zon 5

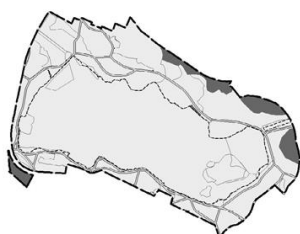
Zon 5 utgörs av områden utan särskilda naturvärden. En plan ska tas fram för områdenas användning och anpassning till övriga delar av reservatet.

Hur dessa områden kan utvecklas för att ge reservatet ett mervärde och vilka åtgärder som i så fall behövs måste utredas vidare.

Framtagande av en plan

En plan ska tas fram för områdenas användning och anpassning till övriga delar av reservatet.

Området i sydväst ska utredas gemensamt med Sundbybergs stad, då det gränsar mot Lötsjön-Golfängarnas naturreservat.



Tekniska förvaltningen ska i samverkan med stadsledningsförvaltningen, miljö- och byggnadsförvaltningen, markägare och andra berörda ta fram en plan. Planen ska återredovisas till tekniska nämnden och kommunstyrelsen under 2019.

Löpande skötselåtgärder

I skötselplanen finns det även angivet ett antal löpande återkommande skötselåtgärder inom respektive skötselområden. Dessa åtgärder ska givetvis genomföras löpande av tekniska förvaltningen.