

Ärende 4

Handlingarna publiceras ej med hänvisning till sekretesskänsligt innehåll.

Om du önskar ta del av beslutet kontaktar du tekniska nämnden som gör en prövning enligt offentlighets- och sekretesslagen (OSL).



Tekniska förvaltningen

Tjänsteskrivelse

2023-12-04
TND/2023:958

Tekniska nämndens sammanträdesdatum 2024

Förslag till beslut

Tekniska nämnden fastställer följande sammanträdesdagar under 2024, med start kl.18:00 om inget annat framgår av föredragningslistan.

Våren

31 januari
21 februari
13 mars
17 april
8 maj
5 juni

Hösten

4 september
9 oktober
6 november
11 december

Sammanfattning

Tekniska nämndens sammanträdesdagar ska fastställas för år 2024. I förslaget har hänsyn tagits till helgdagar, andra nämnders sammanträden, tillgång till lokal och när beslut om ekonomiska underlag (såsom årsredovisning, delårsrapporter samt verksamhetsplan och budget) ska fattas. Tekniska nämndens sammanträden hålls vanligtvis på onsdagar.

Catarina Ericsson
Förvaltningschef

Stefan Tadic
Nämndsekreterare



Tekniska förvaltningen

Tjänsteskrivelse

2023-11-20
TND/2023:132

Yttrande över motion från Gunnar Irén (L) om att utrusta lämpliga papperskorgar med pantrör

Förslag till beslut

Tekniska nämnden godkänner förvaltningens yttrande över motion för vidare hantering i kommunstyrelsen.

Sammanfattning

Gunnar Irén (L), har i en motion till kommunfullmäktige föreslagit att tekniska nämnden ges i uppdrag att utrusta lämpliga papperskorgar med pantrör.

Tekniska förvaltningen ansvarar för förvaltning och utveckling av stadens allmänna platsmark och fastigheter. En del av detta arbete rör renhållningen där möjligheterna för allmänheten att göra sig av med avfall i den offentliga miljön är en väsentlig del. Som ett led i att minska behovet för pantletare att gräva i avfallsbehållaren kan papperskorgar förses med pantrör. Detta finns redan på ett antal av stadens papperskorgar men majoriteten av papperskorgarna har inte denna funktion.

Motionären önskar att fler av stadens papperskorgar utrustas med pantrör för att främja återvinning av returburkar och för att minska nedskräpningen.

Tekniska förvaltningen anser att det finns goda möjligheter att öka användningen av pantrör. Detta kan göras dels genom att beställningar av nya papperskorgar i högre utsträckning även omfattar pantrör, dels genom att förse befintliga papperskorgar med pantrör. För de befintliga papperskorgarna kommer producentansvarsorganisationen Pantamera inom kort att erbjuda ett tillhandahållande av pantrör till Sveriges kommuner. Detta möjliggör en större utrullning av pantrör till befintliga papperskorgar förutsatt att de tillhandahållna pantrören är kompatibla med stadens papperskorgar.

Med hänvisning till ovanstående ställer sig tekniska förvaltningen positiv till motionen.

Handlingar

Motion av Gunnar Irén (L) om att utrusta lämpliga papperskorgar med pantrör M_26_2023.

Catarina Ericsson
Förvaltningschef

David Nordin
Stadsmiljöchef



SOLNA STAD

SID 2 (2)

Beslutet expedieras till:
Kommunstyrelsen

MOTION

Ämne: Inför pantrör på bred front – för ett renare och miljövänligare Solna

Vi vill alla möta och leva i ett rent och fräscht Solna. Liberalerna har genom åren föreslagit ett batteri av åtgärder för att uppnå detta, allt från fler papperskorgar till håll-rent-kampanjer. Som förtroendevalda och parti har vi också deltagit lokalt i Skräpplockardagar och kusträddardagen.

Genom stadens satsningar har Solna blivit renare. Solnabor och besökare skräpar ner allt mindre, samtidigt som riktade satsningar som ökad städfrekvens och utbytta papperskorgar gett resultat. 2021 års skräpmätning visar att nedskräpningen har minskat med 67 procent det senaste året, i både centrala Solna och i Bergshamra.

Men den här motionen vill vi framför allt fokusera på en annan del som vi tror kan göra skillnad, så kallade "pantrör". Principen för dessa är att någon, som inte vill eller kan ta med sig en PET-flaska eller aluminiumburk hem kan lämna den urdruckna förpackningen i ett avlångt rör, direkt monterat på stadens papperskorgar. En förbipasserande får sedan möjlighet att kila till affären och panta flaskan eller burken.

Genom detta uppstår en win-win-situation, dels tjänar klimatet och miljö på det, dels kan en alert medborgare stoppa en extra slant i sparbössan. Plus att det motverkar att i jakt på pant så dras skräp upp ur stadens papperskorgar.

När denna motion författades hade också förpackningsindustrin ett erbjudande till Sveriges kommuner om gratis pantrör för insamling av flaskor och burkar med pant.

Vi anser att detta är ett ypperligt tillfälle att införa dessa pantrör där det rör sig mycket folk i Solna. För gemensam trevnad i vårt offentliga rum finns det god anledning för staden att i dess stadsmiljöarbete komplettera befintliga papperskorgar med den effektiva metoden pantrör.

Förslag till beslut:

Kommunfullmäktige uppdrar till tekniska nämnden att utrusta lämpliga papperskorgar med pantrör.

Gunnar Irén
Liberalerna



Tekniska förvaltningen

Tjänsteskrivelse

2023-11-30
TND/2023:1

Reviderad verksamhetsplan och budget 2024

Förslag till beslut

Tekniska nämnden fastställer förvaltningens förslag till reviderad verksamhetsplan och budget.

Sammanfattning

Kommunfullmäktige har beslutat om Solna stads verksamhetsplan och budget 2024 med inriktning för 2025–2026. Utifrån kommunfullmäktiges beslut har tekniska nämnden utarbetat tekniska nämndens verksamhetsplan och budget 2024.

Kommunfullmäktige har beslutat om fyra övergripande mål för staden och följande fem nämndmål för tekniska nämnden:

- Solna ska ha en ren, snygg och trygg stadsmiljö.
- Avfallshanteringen ska ske med bästa möjliga resursutnyttjande och minsta möjliga miljöpåverkan.
- Solna ska ha en god framkomlighet, tillgänglighet och trafiksäkerhet för alla som bor och rör sig i staden.
- Solna ska ha ändamålsenliga, tillgängliga och effektiva lokaler, som erbjuder en god miljö att vistas i.
- Tekniska nämnden ska hålla hög kvalitet på service och myndighetsutövning och bidra till nöjda solnabor och företagare.

Kommunfullmäktige har även beslutat att ge nämnden följande uppdrag:

- Kommunstyrelsen får i uppdrag att i samverkan med tekniska nämnden utreda och planera för åtgärder inom Råstasjöns naturreservat zon 5 med inriktning på återställande av natur samt att skapa en trygg och trevlig miljö. Inom uppdraget ska dialog med de lokala miljöorganisationerna ske.
- Tekniska nämnden får i uppdrag att utveckla arbetet med energieffektiviseringsåtgärder med inriktning på att nå stadens klimatmål och sänka energikostnaderna.

I kommunfullmäktiges beslut om verksamhetsplan och budget 2024 med inriktning för 2025–2026 är tekniska nämndens nettokostnadsram för driftbudgeten totalt 86,7 mkr. Jämfört med budgetramen 2023 är detta en ökning med 42,5 mkr. Förändringen beror bland annat på kompensation för ökade kapitalkostnader inklusive kompensation för höjd internränta. En utökad ambition ses inom stadsmiljöområdet, specifikt på underhåll samt på insatser för att



erhålla en säkrare och tryggare stadsmiljö. Inom fastighetsområdet utökas underhållsinsatser på skolor och förskolor. Ambitionen gällande miljö- och arbetsmiljö ökar i de nytecknade driftavtalen, inom såväl fastighet som stadsmiljö och avfall.

Investeringsbudgeten uppgår till 370,0 mkr, vilket är en ökning med 187,0 mkr jämfört med budgetram 2023. Inom stadsmiljöverksamheten görs fortsatt omfattande satsningen på cykelinvesteringar. Under 2024 ökas ambitionen inom energieffektivisering både genom belysningsåtgärder i stadsmiljön och genom satsning på solceller i stadens fastigheter. För att bidra till ett tryggt och säkert Hagalund, i det så kallade Hagalundslyftet, kommer insatser i stadsmiljön och i stadens fastighetsbestånd att genomföras. En ombyggnation kommer 2024 påbörjas på Vasalundshallen, denna ska göras om från simhall till en modern multisportshall. En omfattande renovering av den äldre delen av Berga SÄBO (Särskilt boende för äldre) kommer att genomföras under året. Renoveringen av utomhusbadet, Svedenbadet, kommer påbörjas under 2024.

Driftbudgeten för affärsverksamheten (avfallsverksamheten) är taxefinansierad och följer självkostnadsprincipen. Nettokostnader är således budgeterade med ett nollresultat. Nationellt obligatorium för matavfallssortering införs 1 januari 2024. Insamling av förpackningar från hushåll övergår från och med 1 januari 2024 till kommunalt huvudmannaskap. Ett stort arbete kommer att ske för att stödja och möjliggöra införandet.

Tekniska nämndens föreslagna taxeändringar beslutades i kommunfullmäktige i november och träder i kraft från och med 1 januari 2024.

Handlingar

Reviderad verksamhetsplan och budget 2024

Catarina Ericsson
Förvaltningschef

Annika Forsing
Enhetschef ekonomi



SOLNA STAD

Reviderad verksamhetsplan och budget 2024

TEKNISKA NÄMNDEN

TND/2023:1, behandlas på tekniska nämnden den 13 december 2023.

Innehållsförteckning

Förvaltningsberättelse.....	3
Sammanfattning.....	3
Styrning och uppföljning av den kommunala verksamheten	3
Mål och uppdrag.....	5
Ekonomi	8
Väsentliga personalförhållanden	9
Tvärsektoriella frågor	10
Förväntad utveckling.....	12
Konkurrensutsättning.....	13
Intern kontroll.....	13

Förvaltningsberättelse

Sammanfattning

Kommunfullmäktige har beslutat om Solna stads verksamhetsplan och budget 2024 med inriktning för 2025-2026. Utifrån kommunfullmäktiges beslut har tekniska nämnden utarbetat tekniska nämndens verksamhetsplan och budget 2024.

Kommunfullmäktige har beslutat om fyra övergripande mål för staden och följande fem nämndmål för tekniska nämnden:

- Solna ska ha en ren, snygg och trygg stadsmiljö.
- Avfallshanteringen ska ske med bästa möjliga resursutnyttjande och minsta möjliga miljöpåverkan.
- Solna ska ha en god framkomlighet, tillgänglighet och trafiksäkerhet för alla som bor och rör sig i staden.
- Solna ska ha ändamålsenliga, tillgängliga och effektiva lokaler, som erbjuder en god miljö att vistas i.
- Tekniska nämnden ska hålla hög kvalitet på service och myndighetsutövning och bidra till nöjda solnabor och företagare.

Kommunfullmäktige har även beslutat att ge nämnden följande uppdrag:

- Kommunstyrelsen får i uppdrag att i samverkan med tekniska nämnden utreda och planera för åtgärder inom Råstasjöns naturreservat zon 5 med inriktning på återställande av natur samt att skapa en trygg och trevlig miljö. Inom uppdraget ska dialog med de lokala miljöorganisationerna ske.
- Tekniska nämnden får i uppdrag att utveckla arbetet med energieffektiviseringsåtgärder med inriktning på att nå stadens klimatmål och sänka energikostnaderna.

I kommunfullmäktiges beslut om verksamhetsplan och budget 2024 med inriktning för 2025-2026 är tekniska nämndens nettokostnadsram för driftbudgeten totalt 86,7 mkr. Jämfört med budgetramen 2023 är detta en ökning med 42,5 mkr. Förändringen beror bland annat på kompensation för ökade kapitalkostnader inklusive kompensation för höjd internränta. En utökad ambition ses inom stadsmiljöområdet, specifikt på underhåll samt på insatser för att erhålla en säkrare och tryggare stadsmiljö. Inom fastighetsområdet utökas underhållsinsatser på skolor och förskolor. Ambitionen gällande miljö- och arbetsmiljö ökar i de nytecknade driftavtalen, inom såväl fastighet som stadsmiljö och avfall.

Investeringsbudgeten uppgår till 370,0 mkr, vilket är en ökning med 187,0 mkr jämfört med budgetram 2023. Inom stadsmiljöverksamheten görs fortsatt omfattande satsningen på cykelinvesteringar. Under 2024 ökas ambitionen inom energieffektivisering både genom belysningsåtgärder i stadsmiljön och genom satsning på solceller i stadens fastigheter. För att bidra till ett tryggt och säkert Hagalund, i det så kallade Hagalundslyftet, kommer insatser i stadsmiljön och i stadens fastighetsbestånd att genomföras. En ombyggnation kommer 2024 påbörjas på Vasalundshallen, denna ska göras om från simhall till en modern multisportshall. En omfattande renovering av den äldre delen av Berga SÄBO (Särskilt boende för äldre) kommer att genomföras under året. Renoveringen av utomhusbadet, Svedenbadet, kommer påbörjas under 2024.

Driftbudgeten för affärsverksamheten (avfallsverksamheten) är taxefinansierad och följer självkostnadsprincipen. Nettokostnader är således budgeterade med ett nollresultat. Nationellt obligatorium för matavfallssortering införs 1 januari 2024. Insamling av förpackningar från hushåll övergår från och med 1 januari 2024 till kommunalt huvudmannaskap. Ett stort arbete kommer att ske för att stödja och möjliggöra införandet.

Tekniska nämndens föreslagna taxeändringar beslutades i kommunfullmäktige i november och träder i kraft från och med 1 januari 2024.

Styrning och uppföljning av den kommunala verksamheten

Styrningen i Solna stad utgår från ett system för samlad ekonomi- och verksamhetsstyrning samt gällande lagstiftning, föreskrifter och nationella mål för den kommunala verksamheten. Utgångspunkten är en sammanhållen målstyrning, där kommunfullmäktige anger inriktning och ekonomiska ramar för styrelse och

nämnder. Det sker i Solna stads verksamhetsplan och budget, som är stadens främsta styrdokument. Den årliga verksamhetsplanen och budget kompletteras inom vissa områden med andra styrande dokument som policyer, strategier, riktlinjer, planer och program.

Styrelse och nämnder ska, med utgångspunkt från kommunfullmäktiges inriktning, precisera och fastställa en verksamhetsplan och budget utifrån föreslagna ekonomiska ramar. Hänsyn ska tas till viktiga förändringar i omvärlden såsom ändringar i lagstiftningen och förändringar i befolkningsstrukturen. Styrelse och nämnder ska till sin verksamhetsplan och budget besluta om internkontrollplan och konkurrensplan för verksamheten.

Utifrån styrelsens och nämndernas mål samt ekonomiska ramar ska förvaltningsledningen utarbeta verksamhetsplan och budget i dialog med sina enheter. Enheterna ska arbeta fram sina mål/aktiviteter, vilka i sin tur ska brytas ned till individuella mål/aktiviteter för varje medarbetare. Målen/aktiviteterna tydliggör medarbetarens ansvar och befogenhet i det gemensamma arbetet med att uppnå enhetens, nämndens och stadens mål.

I Solna stads styr- och uppföljningssystem ingår uppföljning och utvärdering. Styrelse och nämnder ansvarar för att verksamheten följs upp och utvärderas i den omfattning som krävs för att ha en god kontroll. Befarade avvikelser, som inte är ringa, ska omgående informeras kommunstyrelsen som har uppsikt över nämndernas verksamhet, uppföljning och utvärdering. Uppföljning och utvärdering för Solna stad behandlas av kommunstyrelsen och kommunfullmäktige per 30 april, 31 augusti (delårsrapport) och 31 december (årsredovisning). De övergripande målen, nämndmålen och uppdragen samt stadens finansiella mål följs främst upp i delårsrapporten och i årsredovisningen.

Solna stads verksamhet bedrivs i vissa delar i aktiebolag, kommunalförbund eller stiftelseform. Kommunfullmäktige utser ledamöter till bolagsstyrelser och stiftelser samt utser ledamöter till förbundsfullmäktige för kommunalförbunden. Kommunfullmäktige väljer också ägarombud till bolagsstämmor. Kommunstyrelsen ansvarar för att företagen sköter verksamheten på ett ändamålsenligt sätt och att tillräcklig samordning sker med övrig kommunal verksamhet. Stadens styrning utgår ifrån lagstiftning inom området och de styrdokument som särskilt utfärdats av kommunfullmäktige i form av företagspolicy, bolagsordningar, ägardirektiv, särskilda direktiv, avtal eller förbundsordningar och medlemsdirektiv.

Uppsiktsplikten fullgör kommunstyrelsen genom att krav ställs på företagen om att lämna löpande information från sin verksamhet enligt ett fastställt rapporteringssystem. Koncernredovisning upprättas per sista augusti och sista december. För stiftelser gäller särskilda stadgar. Ägarförhållandena varierar i de olika bolag/förbund som ingår i Solna stads koncern och därmed formerna för uppsikt.

Tekniska nämndens ansvarsområden

Tekniska nämnden svarar för drift, underhåll och investeringar avseende stadens kommunaltekniska anläggningar såsom gator, byggnader, parker och grönområden. För att starta större investeringsprojekt krävs medgivande från kommunstyrelsens förvaltning. Vidare ansvarar nämnden för stadens parkeringsverksamhet samt den avfallsverksamhet som staden enligt lag är skyldig att tillhandahålla. Tekniska nämnden är också trafiknämnd.

Nämndens kvalitetsdeklarationer

Inför arbetet med verksamhetsplan och budget 2024 har kvalitetsdeklarationerna setts över och bedömts vara fortsatt ändamålsenliga.

Kvalitetsdeklarationer	Beslutsdatum	Status
Hantering av avfall	2019-11-25	Oförändrad
Renhållning på allmän platsmark	2022-10-12	Oförändrad
Skötsel av gator, gång- och cykelvägar samt trafiksäkerhet	2022-10-12	Oförändrad
Vård av parker och natur	2022-10-12	Oförändrad

Organisation

Tekniska förvaltningen består av tre avdelningar, fastighetsavdelningen, stadsmiljöavdelningen och VA- och avfallsavdelningen. Direkt under förvaltningschefen ligger förvaltningens stödprocesser i form av egna enheter. Dessa är ekonomi, upphandling och avtalskontroll samt ledningsadministration och verksamhetsutveckling

Fastighetsavdelningen

Fastighetsavdelningens uppdrag är att förvalta stadens fastighetsbestånd, vilket till stor del utgörs av verksamhetslokaler där stadens förvaltningar är hyresgäster. Tillsyn och skötsel av fastighetsbeståndet är utlagt på

entreprenad och allt planerat underhåll genomförs av ramavtalsleverantörer. Avdelningen ansvarar även för de investeringsprojekt som genomförs i stadens fastigheter. Avdelningen är uppdelad i två enheter, fastighetsförvaltning och fastighetsprojekt.

Stadsmiljöavdelningen

Stadsmiljöavdelningen förvaltar och utvecklar allmän platsmark och allmänna tekniska anläggningar. Avdelningen är väghållare för det kommunala vägnätet. I detta ingår även parkeringsverksamhet på allmän gatemark samt den offentliga belysningen. All drift är utlagd på entreprenad och investeringar genomförs av ramavtalsleverantörer. Avdelningen organiserar verksamheten inom tre enheter, park och mark, gata och trafik samt stadsmiljöprojekt.

VA -och avfallsavdelningen

Avfallsverksamheten ingår i tekniska nämnden och utgör den del av avfallsverksamheten som staden enligt lag är skyldig att tillhandahålla. Verksamheten är taxefinansierad. VA-verksamheten bedrivs i ett aktieföretag (Solna Vatten AB) och rapporteras i en fristående verksamhetsplan.

Mål och uppdrag

Solna stads vision och övergripande mål

Den politiska viljeinriktningen för Solna stads framtida utveckling kommer till uttryck i *en vision* och fyra övergripande mål. Solna stads vision lyder på följande sätt:

Solna ska vara en sammanhållen och levande stad, som växer och utvecklas hållbart för alla solnabor. Staden kännetecknas av trygghet och öppenhet, där allas potential tas tillvara. Vi erbjuder kunskap, kreativitet och upplevelser som ökar regionens attraktionskraft.

Visionen bryts ner i fyra övergripande mål, som lyder på följande sätt:

Solna stads verksamheter ska hålla god kvalitet och hushålla med stadens resurser.

Alla verksamheter som Solna stad finansierar, oavsett utförare, ska hålla god kvalitet och hushålla med stadens resurser. Staden ska säkerställa att de insatta resurserna ger avsedda resultat i verksamheterna. Verksamheter inom välfärdens kärna ska prioriteras. Kvalitetsnivåer ska sättas och följas upp och utvärderas. Det ska vara ordning och reda i stadens ekonomi och verksamheterna ska hålla budget. Staden tar ansvar för framtidens välfärd genom att balansera kostnader för dagens verksamheter och behovet av att göra avsättningar för kommande investeringar.

Solna ska växa ihop och utvecklas på ett ekonomiskt, socialt och miljömässigt hållbart sätt.

Solna ska möta efterfrågan på att leva, bo och verka i staden med ett stort utbud av bostäder, arbetsplatser och service. Staden ska växa hållbart i en takt som staden och solnaborna mäktar med utifrån ett ekonomiskt, socialt och miljömässigt perspektiv. De möjligheter som tillväxten skapar ska tillvaratas samtidigt som stadens framtida ekonomi tryggas, viktiga naturvärden säkras och jämlika livsvillkor skapas. Barriärer ska byggas bort och stadsdelarnas egna identiteter tas till vara och länkas ihop för att skapa en sammanhållen och levande stad.

Solna ska vara en attraktiv och trygg stad att leva och verka i.

Solna ska erbjuda en attraktiv och trygg miljö att leva och verka i. Här ska finnas tillgång till bra boende, stimulerande arbete och utbildningsmöjligheter, god service, trivsamma grönområden och goda kommunikationer. Stadsmiljön ska vara trygg och tillgänglig för alla, utan fysiska och sociala barriärer. Solnaborna ska kunna forma sina liv efter sina förutsättningar och trygga sin försörjning genom eget arbete. Den service som Solna stad finansierar ska finnas som ett naturligt stöd för de solnabor som behöver den under livets olika skeden.

Solna stad ska vara en stad som kännetecknas av mångfald, kreativitet och upplevelser.

Solna ska vara en mångsidig och upplevelserik stad, som ökar regionens attraktionskraft. Här ska storstadens puls samspela med det lugn som närheten till natur och vatten ger. Staden ska ha en internationell prägel och vara en mötesplats för människor med olika bakgrund, en importhamn för nya idéer och ett centrum för upplevelser. Här ska alla ges möjlighet att förverkliga sina livsdrömmar och allas potential tas tillvara i stadens och regionens utveckling.

Nämndmål

Nämndmålen pekar ut kommunfullmäktiges övergripande prioriteringar och strategiska ställningstaganden för respektive nämnd. Nedan beskrivs nämndens huvudsakliga aktiviteter per respektive nämndmål och vilka mått som används för att beskriva måluppfyllelsen under 2024.

Solna ska ha en ren, snygg och trygg stadsmiljö.

Aktiviteter	Beskrivning
Genomföra åtgärder utifrån grönplanens genomförandeprogram	Aktiviteter utifrån grönplanens genomförandeprogram i syfte att utveckla stadens offentliga gröna miljöer.
Fortsatta insatser för ökad trygghet	Gatubelysningen effektiviseras och byts till energisnål och ljusare LED-belysning på ett flertal platser runt om i staden. Trygghets- och siktförbättrande beskärningar av växtlighet ska utföras kontinuerligt.
Anpassning av papperskorgar för att möjliggöra källsortering på större offentliga torg och parker.	Papperskorgar byts ut till nya, platsanpassade och funktionella på strategiska platser i staden i syfte att främja källsortering.
Upprustning av lekplatser utifrån barnkonventionens mål	Arbete utifrån barnkonventionens mål om alla barns rätt till lek i en stimulerande, trygg och tillgänglig miljö.
Implementera nytt driftavtal för parkskötsel och renhållning	Implementering av nytt driftavtal för att säkerställa en ren, snygg och trygg stadsmiljö.

Mått
Mängden skräp i den offentliga miljön, antal skräp per 10 kvm
Antal anmälda klotterärenden från medborgare och andra externa anmälare
Energianvändning per gatubelysning, kWh/ljuspunkt

Avfallshanteringen ska ske med bästa möjliga resursutnyttjande och minsta möjliga miljöpåverkan.

Aktiviteter	Beskrivning
Säkerställa den ekonomiska styrningen inom avfallsverksamheten	Säkerställa balansen mellan avfallstaxan och verksamhetens kostnader. Att taxan är konstruerad på ett sätt som uppmuntrar till att göra mer miljöriktiga val.
Riktade kommunikationsinsatser för att möjliggöra en ökad matavfallsinsamling	Löpande informationsinsatser kring matavfallsobligatoriet under 2024.
Arbete med periodmålen i avfallsplanen	Aktiviteter och kommunikation till invånare för att möjliggöra att mängden matavfall i restavfallet minskar. Insatser för att möjliggöra en fungerande fastighetsnära insamling av förpackningar samt insamling från lättillgängliga platser för skrymmande förpackningar. Etablera rutiner för att säkerställa att ytor för insamling av förpackningar reserveras i samband med samhällsbyggnadsprocesser. Möjliggöra ett en större andel grovavfall materialåtervinns.
Avfall förebyggs och avfallsmängderna minimeras	Genom Returpunkten i Solna centrum ska information ges om återbruk och möjlighet att lappa, laga och lämna saker för återbruk eller för återvinning. Informationsinsatser genomförs kring mobil ÅVC och möjlighet att nyttja även Stockholm Vatten och Avfalls återvinningscentraler.

Mått
Andelen hushåll som sorterar ut matavfall
Självfinansieringsgrad för stadens avfallsverksamhet
Insamlat kommunalt avfall totalt, kg/invånare (justerat)

Solna ska ha en god framkomlighet, tillgänglighet och trafiksäkerhet för alla som bor och rör sig i staden.

Aktiviteter	Beskrivning
Utveckla och förbättra standarden på stadens cykelnät	Fortsatt arbete med genomförandet av åtgärder i enlighet med cykelplanens genomförandeprogram.
Förbättra beläggningen på gator och gång- och cykelvägar	Reinvestering i beläggningssytor på utvalda gator och gång- och cykelvägar utifrån statusinventering.
Fortsatt arbete med säkra skolvägar	Åtgärder sker utifrån trygghetsvandringar, inventeringar och synpunkter från elever och medborgare.
Implementera nytt driftavtal för väg- och gatudrift	Implementering av nytt driftavtal för att säkerställa framkomlighet och trafiksäkerhet på stadens vägnät.

Mått
Antal allvarligt skadade i trafiken på kommunalt vägnät
Antal omkomna i trafiken på kommunalt vägnät

Solna ska ha ändamålsenliga, tillgängliga och effektiva lokaler, som erbjuder en god miljö att vistas i.

Aktiviteter	Beskrivning
Arbeta vidare med tillgänglighetsåtgärder	I löpande fastighetsdrift och investeringsprojekt ska tillgänglighet i kommunens lokaler beaktas.
Åtgärder i syfte att minska energiförbrukningen i stadens fastigheter	I löpande fastighetsdrift och investeringsprojekt ska energiförbrukningen i kommunens lokaler beaktas. Detta innebär kontinuerlig driftoptimering och investeringar som ger lägre energiförbrukning.
Genomföra reinvesteringar i stadens fastigheter	Reinvesteringar ska genomföras i utvalda delar av fastighetsbeståndet. Syftet med reinvesteringarna är att höja fastighetsstatusen på stadens egna fastigheter. Särskilt fokus kommer att ske på skolor, förskolor och äldreboenden.
Fortsatt arbete med trygghetsåtgärder i kommunens fastigheter	I löpande fastighetsdrift och investeringsprojekt ska trygghetsfrågor i kommunens fastigheter beaktas.

Mått
Hyresgästens upplevelse av stadens lokaler, NKI
Energieffektivitet i stadens lokaler, kWh/kvm

Tekniska nämnden ska hålla hög kvalitet på service och myndighetsutövning och bidra till nöjda solnabor och företagare.

Aktiviteter	Beskrivning
Kvalitetssäkra ärendehantering mellan stadens kontaktcenter och tekniska nämnden	Kontinuerlig uppföljning av statistik från kontaktcenter i syfte att säkerställa en god service och återkoppling till medborgarna.
Utveckling av handläggning av markupplåtelse	Fortsätta att utveckla arbetssätt, styrdokument och handläggningssystem för markupplåtelse i syfte att öka sökandes kundnöjdhet.
Säkerställa en tillförlitlig entreprenadstyrning	Säkerställa en tillförlitlig entreprenadstyrning genom att följa upp och utveckla befintliga avtal via bra dialoger, forum etcetera.
Säkerställa en juridiskt korrekt och affärsmässig upphandlingsprocess	Säkerställa en juridiskt korrekt och affärsmässig upphandlingsprocess genom att se över och utveckla våra processer, mallar och rutiner.

Mått
Andel inkomna ärenden som besvaras inom utlovad tid
Företagsklimat enl. ÖJ (Insikt) - Markupplåtelse - Totalt, NKI

Nämndens uppdrag

Uppdrag kan åläggas styrelse och nämnder. Syftet med uppdragen är att styra mot politiska prioriteringar och de övergripande målen för staden. Uppdragen ska utföras inom budgetramarna. Kommunfullmäktige har i november beslutat om följande uppdrag för styrelsen/nämnden.

Uppdrag
Kommunstyrelsen får i uppdrag att i samverkan med tekniska nämnden utreda och planera för åtgärder inom Råstasjöns naturreservat, zon 5, med inriktning på återställande av natur samt att skapa en trygg och trevlig miljö. Inom uppdraget ska dialog med de lokala miljöorganisationerna ske.
Tekniska nämnden får i uppdrag att utveckla arbetet med energieffektiviseringsåtgärder med inriktning på att nå stadens klimatmål och sänka energikostnaderna.

Löpande verksamhet enligt reglemente

Vid sidan av nämndens verksamhet utifrån nämndens nämndmål, finns även en löpande verksamhet utifrån det av kommunfullmäktige beslutade reglementet för respektive nämnd.

Ekonomi

Driftbudget, nämnd

I kommunfullmäktiges beslut om för verksamhetsplan och budget 2024 med inriktning för 2025-2026 är tekniska nämndens nettokostnadsram för driftbudgeten totalt 86,7 mkr. Jämfört med budgetramen 2023 är detta en ökning med 42,5 mkr. Förändringen beror på kompensation för höjd internränta, ökade kapitalkostnader samt för förbättrad skötsel inom stadsmiljö och fastighet. En utökad ambition ses inom stadsmiljöområdet, specifikt på underhåll samt på insatser för att erhalla en säkrare och tryggare stadsmiljö. Planering pågår för att kunna realisera Solna stads första sommargågata. Inom Tivoliområdet görs naturvårdsinsatser och grillplatser anläggs. För att få en förbättrad underhållsplanering inventeras gång- och cykelvägstråken. En extra satsning för att ta omhand ojämna gator och gångbanor genomförs. Inom fastighetsområdet utökas underhållsinsatser på skolor och förskolor, exempelvis på Ulriksdalsskolan, Granbackaskolan, Juvelen och Lyckoklövern. Att öka tryggheten är även här en central del i arbetet med utomhusmiljön. Ambitionen gällande miljö- och arbetsmiljö ökar i de nytecknade driftavtalen, inom såväl fastighet som stadsmiljö och avfall.

Intäkterna ökar med 75,6 mkr jämfört med 2023 vilket främst beror på ökade parkeringsintäkter med anledning av den nya taxan, ökade intäkter inom avfallsverksamheten med anledning av den nya avfallstaxan samt ökade hyresintäkter till följd av tillkommande objekt inom fastighetsavdelningen. Kostnaderna ökar med 118,1 mkr vilket framför allt beror på ökade driftkostnader, ökade kapitalkostnader inklusive en höjd internränta samt ökade kostnader avseende avfallsverksamheten.

mkr	Budget 2024	Budget 2023	Förändring
Intäkter	673,0	597,4	-75,6
Kostnader	-759,7	-641,6	118,1
Nettokostnader	-86,7	-44,2	42,5

Affärsverksamheten

I tabellen visas driftbudgeten för affärsverksamheten (avfallsverksamheten). Verksamheten är taxefinansierad och följer självkostnadsprincipen.

Affärsverksamheten budgeterar ett nollresultat. Kostnaderna beräknas öka jämfört med 2023 vilket beror på indexreglering av avtal, omförhandling av avtal, högre kapitalkostnader samt nya lagkrav som är kostnadsdrivande. Med anledning av den stora kostnadsökningen har en taxejustering för 2024 genomförts i syfte att få en ekonomi i balans.

mkr	Budget 2024	Budget 2023	Förändring
Intäkter	103,3	77,3	-26,0
Kostnader	-103,3	-77,3	26,0
Nettokostnader	0,0	0,0	0,0

Investeringsbudget

Investeringsbudgeten uppgår till 370,0 mkr, vilket är en ökning med 187,0 mkr jämfört med budgetram 2023.

I stadsmiljön fortsätter den omfattande satsningen på cykelvägar med bland annat sträckningar mellan Överjärva-Sollentuna, Grängsgatan, Pipers väg deletapp 2 och Pampaslänken. Lek- och rekreativmiljöer som kommer renoveras är bland andra Skytteholms plaskdamm, Krönets lekplats och Lottagatans lekplats. En skatepark kommer också tillföras på lämplig plats i stadsmiljön. Dagvattenhanteringen i Svedenområdet ses över och anläggandet av en våtmark norr om Överjärva gård genomförs. För att bidra till ett tryggt och säkert Hagalund kommer mötesplatser och entréer succesivt rustas upp, 2024 färdigställs terrasserna mellan Parkskolan och Kyrkbacken.

I stadsmiljön och i stadens fastigheter ökas ambitionen inom energieffektivisering både genom belysningsåtgärder och genom en satsning på solceller.

I staden fastigheter kommer en ombyggnation av Vasalundshallen att påbörjas 2024. Denna ska omdanas från simhall till en modern multisporthall. En omfattande renovering av den äldre delen av Berga SÄBO (särskilt boende för äldre) kommer att genomföras under året. Upprustningen av Svedenbadet initieras under 2024. Inom skolområdet fortsätter renoveringen av Råsundaskolan med fönster och fasad, även Bergshamraskolan kommer få nya fönster. Lekutrustning kommer att bytas ut på Ekensbergsskolan och Parkskolan. Påfågeln förskola tillförs en ny gård. Inom Kultur- och Fritidsverksamheten kommer bland annat Solnahallens tak renoveras och både Olle Olssonhuset och Villa Odin få ny fasad och fönster.

mkr	Budget 2024	Budget 2023	Förändring
Fastighet	150,0	128,0	22,0
Totalrenovering Svedenbadet	20,0	0,0	20,0
Ombyggnad Vasalundshallen	100,0	0,0	100,0
Stadsmiljö	100,0	55,0	45,0
Summa	370,0	183,0	187,0

Taxor och avgifter

Taxa för upplåtelse av offentlig plats

För upplåtelse av allmän plats finns en taxa kopplad. Taxan för upplåtelse av offentlig plats förändrades inför 2023 i syfte att justera upplåtelseändamål och avgifter till dagens behov och nivåer. I samma syfte föreslår tekniska nämnden ytterligare några mindre justeringar av taxan inför 2024.

Taxor avseende parkering

Från och med 1 januari 2024 gäller ny parkeringstaxa och felparkeringsavgifter. Detta innefattar besöks-, boende och nyttoparkering. Taxorna justeras för ökad tillgänglighet, framkomlighet och trafiksäkerhet.

Avfallstaxa

Avfallsverksamheten är helt avgiftsfinansierad och följer självkostnadsprincipen. Från och med 1 januari 2024 är det obligatoriskt med matavfallssortering vilket leder till ökade material och insamlingskostnader. Omsättningen av avfallsverksamheten har ökat i och med nytt kommunalt ansvar för insamling av förpackningar. Taxenivån behöver justeras för att matcha de ökade kostnaderna för högre behandlingsavgift för samtliga avfallsfraktioner, högre kapitalkostnader samt att indexreglerade avtal för insamling har ökat i kostnad.

Trafik och väghållning

Nya taxor och sanktionsavgifter för schaktillstånd och trafikordningsplaner införs under 2024 i syfte att öka regel efterlevnaden inom tillståndprocessen.

Nämndens taxor och avgifter

Taxor och avgifter	Beslutad	Status	Datum för nytt beslut	Gäller från och med
Taxa för upplåtelse av offentlig plats	KF 2022-11-28	Revideras	2023-11-27	2024-01-01
Parkering	KF 2019-05-27	Revideras	2023-11-27	2024-01-01
Felparkering	KF 2018-11-26	Revideras	2023-11-27	2024-01-01
Trafik och väghållning	KF 2017-11-27	Revideras	2023-11-27	2024-01-01
Avfallstaxa	KF 2021-11-29	Revideras	2023-11-27	2024-01-01

Väsentliga personalförhållanden

Nämnden bedriver kontinuerligt utvecklingsarbete för att säkra kompetensförsörjningen och vara en attraktiv arbetsgivare med engagerade medarbetare. Nedan beskrivs de huvudsakliga aktiviteterna inom medarbetarperspektivet under 2024 utifrån fokusområden.

Kompetensutveckling

Kompetensutveckling är en viktig fråga inom förvaltningen både vad gäller att upprätthålla rätt kompetens inom förvaltningens områden och som en del i att vara en attraktiv arbetsgivare. Utifrån verksamhetens och individers behov genomförs kompetensutveckling löpande inom tekniska nämndens olika ansvarsområden. Under 2024 kommer förvaltningen bland annat att arbeta med att höja kompetensen inom trygg- och säkerhetsarbetet med anledning av det förändrade säkerhetsläget.

Kompetensförsörjning

Fokus i nämndens arbete med kompetensförsörjning är att skapa en hållbar arbetsmiljö och en kultur som gynnar såväl nämndens effektiva genomförande av verksamhet men också medarbetarnas egen utveckling. Det är ofta svårt att rekrytera inom nämndens ansvarsområden då marknaden eftersöker dessa kategorier av teknisk kompetens. Vikten av att jobba proaktivt och långsiktigt med hållbart medarbetarskap är fokusområden i verksamhetsutvecklingsarbetet framåt. Under 2024 kommer behovet av att rekrytera medarbetare att intensifieras då nämnden fått ett större uppdrag med anledning av den höjda investeringsramen.

Medarbetarengagemang

Förvaltningsövergripande informationsmöten anordnas kvartalsvis, där frågor som bland annat personal, arbetsmiljö, organisationsförändringar, måluppfyllelse och ekonomi behandlas. Vidare informeras medarbetarna

löpande om förvaltningsövergripande frågor via de digitala verktygen samt via avdelningsvisa arbetsplatsträffar.

Genom att mäta både hållbart medarbetarindex (HME) på årsbasis samt att kvartalsvis även undersöka arbetsmiljön genom en mindre personalenkät fångar verksamheten upp de tydligaste förbättringsområdena inom nämndens ansvarsområde. Handlingsplaner upprättas och genomförs successivt och arbetet med dessa handlingsplaner integreras i övrig verksamhetsplanering.

Sjukfrånvaro

Hälsa och välbefinnande på arbetsplatsen är en naturlig del i det strategiska arbetet med verksamhetsutveckling inom nämndens ansvarsområde. Detta för att förebygga både kort- och långtids sjukfrånvaro. Chefernas roll inom det hälsofrämjande arbetet är av stor vikt och har tydliggjorts för att förebygga sjukskrivningar men också för att ha trygga rehabiliteringsprocesser i de fall det behövs.

Lika rättigheter och möjligheter

Det förs också ett målinriktat arbete tillsammans med personalen för att bibehålla en attraktiv arbetsplats med breda perspektiv och kreativitet i lösningar gällande rättigheter och möjligheter på arbetsplatsen. Samarbete med de fackliga organisationerna gällande det systematiska arbetsmiljöarbetet har också bidraget till att skapa en bas för hur aktiva åtgärder för likabehandling ska bedrivas och följas upp. Medarbetarsamtal genomförs kontinuerligt med samtliga medarbetare och kompetensbaserad rekrytering är ett viktigt hjälpmedel för att hitta rätt personal till nämndens verksamhet.

Tvärsektoriella frågor

I Solna stads verksamhetsplan och budget har de tvärsektoriella frågorna - internationellt arbete, likabehandlingsarbete samt miljö- och klimatarbetet - integrerats i stadens styrsystem. Utgångspunkten är att arbetet med de tvärsektoriella frågorna ska bidra till stadens vision och mål. Nämnderna har uppgiften att i arbetet med verksamhetsplan och budget inkludera tvärsektoriella aktiviteter, som effektivt stödjer nämndens måluppfyllelse.

Internationellt

Nämndens internationella arbete är en metod för verksamhets- och kvalitetsutveckling. Nedan beskrivs det huvudsakliga internationella arbetet under 2024.

Nämnden företräder staden internationellt i stadsmiljö- och fastighetsfrågor samt i internationella samarbeten när det är aktuellt.

År 2023 anslöt sig Solna stad till WWFs internationella nätverk One Planet City Challenge. Genom nätverket får staden tillgång till goda exempel från städer i hela världen. Bland annat finns ett särskilt nätverk för klimatfrågor relaterade till hållbar mobilitet och trafikplanering där tekniska nämnden deltar.

Under 2024 ska tekniska nämnden använda stadens medlemskap i de europeiska nätverken Eurocities och Efus (European Forum for Urban Security) för omvärldsbevakning och för att ta tillvara goda exempel från andra städer och storstadsområden bland annat om tillgänglighet, avfallsfrågor, säkert och aktivt resande i stadsmiljö samt trygghetsfrågor i stadsmiljö.

Nämndens upphandlingsenhet kommer att bevaka globala marknadstrender inom byggbranschen genom utvecklade rutiner som säkerställer en kvalitativ omvärldsbevakning.

Det internationella arbetet bidrar till att uppfylla samtliga mål uppsatta inom tekniska nämndens ansvarsområde.

Likabehandling

Nämndens likabehandlingsarbete syftar till att alla medborgare ska få likvärdigt bemötande och service. Arbetet bidrar på detta sätt till att utveckla nämndens verksamhet och dess kvalitet. Nedan beskrivs det huvudsakliga likabehandlingsarbetet under 2024.

För tekniska nämndens verksamhet är den fysiska tillgängligheten i stadsmiljön och i fastighetsbeståndet den mest framträdande delen i likabehandlingsarbetet. Tillgänglighetsperspektivet har en central roll i utvecklingen av stadsmiljön och i stadens fastigheter. Tillgänglighet styrs av flera olika lagar och regelverk exempelvis plan- och bygglagen (PBL) och tillgänglighet på allmänna platser (ALM).

Vid ny- och ombyggnadsprojekt i fastighetsbeståndet krävs oftast bygglov. Tillgängligheten prövas i

bygglovsprocessen av byggnadsnämnden. Vid slutbesked ska i allmänhet en sakkunnig i tillgänglighet intyga att kraven har uppnåtts.

I den löpande fastighetsdriften och i investeringsprojekten lyfts särskilt frågor gällande tillgänglighet och trygghet i syfte att öka möjligheten för alla att nyttja kommunens lokaler.

Tekniska nämnden strävar efter att ge bästa bemötande till såväl företag som privatpersoner. Nämnden kommunicerar i första hand på det sätt som efterfrågas och försöker använda ett enkelt språk. Myndighets- och serviceärenden hanteras löpande i den ordning de kommer in och likabehandlingsprincipen tillämpas i bedömningar oavsett vem avsändaren är.

För att ta del av allmänna handlingar erbjuder nämnden, i den mån det är begränsade mängder, flera alternativ på tillhandahållande. Den som har frågor kring nämndens beslut kan ta kontakt på telefon och få ärendet förklarat för sig. Nämndens primära ingång för kontakter med såväl privatpersoner som företag är stadens kontaktcenter som har god tillgänglighet och korta väntetider.

Tekniska nämnden säkerställer kontinuerligt ett likabehandlande förhållningssätt gentemot nämndens befintliga entreprenörer samt företagare som deltar i nämndens upphandlingar.

Inom ramen för arbetet med avfallsplanen ingår kartläggning och framtagande av förslag till förbättringar i tillgänglighet inom avfallshanteringen. Avstånd, begränsningar och hinder gör att alla inte har en lika god tillgång till avfallshanteringen. Genom att utreda och samverka kring orsaker och lösningar ska lösningar som ökar tillgängligheten tas fram.

Arbetet med likabehandling bidrar till att uppfylla samtliga mål uppsatta inom tekniska nämndens ansvarsområde.

Miljö och klimat

Nämndens miljö- och klimatarbete utgår från stadens miljöpolicy med tillhörande strategier inom miljöområdet samt nämndens nämndmål. Nedan beskrivs de huvudsakliga aktiviteterna inom miljö- och klimatområdet under 2024 utifrån miljöpolicyens fokusområden.

Under 2024 kommer fokus för tekniska nämndens miljöarbete fortsatt vara att skapa en effektivare resursanvändning och en god livsmiljö för solnaborna samt att bidra till målet om en klimatneutral stad 2045.

I löpande fastighetsdrift och investeringsprojekt ska energiförbrukningen i kommunens lokaler beaktas. Detta innebär kontinuerlig driftoptimering och investeringar som ger lägre energiförbrukning. Under 2024 planerar nämnden att fortsätta utbyggnad av solceller på stadens fastigheter.

För att bidra till ett mer modernt gång- och cykelvägnät och främja hållbart resande kommer åtgärder enligt stadens cykelplan genomföras under kommande år. Delar av gatubelysningen kommer under året att bytas ut till modern och energieffektiv LED-belysning. Inom ramen för stadens koncessionsavtal kommer arbetet med att placera ut laddstolpar för elbilar att fortsätta under 2024.

För ökad trivsel och upplevelse av livsmiljön i Solna kommer arbetet med utveckling av stadens offentliga grönytor fortsätta i enlighet med stadens grönplan. Nämnden arbetar aktivt med att främja den biologiska mångfalden till exempel genom friställande av ekar och omvandling av klippta gräsytor till blomsterängar. För att bidra till stadens arbete med att förbättra vattenkvaliteten i angränsande vattenförekomster kommer implementeringen av stadens dagvattenstrategi och arbetet med de lokala åtgärdsprogrammen fortsätta under 2024.

Solna stad har som mål att minimera mängden avfall genom återanvändning och återvinning. Stadens avfallsplan visar inriktningen i utvecklingen av stadens avfallsarbete. I enlighet med Solna stads klimatstrategi ska staden senast år 2035 ha en 100 procentig klimatneutral avfallshantering. Som del i den omställningen har det i upphandlingen för insamling av samtliga avfallsfraktioner ställts krav på i princip 100 procent förnybara drivmedel.

Utbyggnationen av sopsugslösningar fortsätter inom Solna stad. Sopsug minskar behovet av tunga transporter och det slutna systemet bidrar till en god närmiljö. Vid årsskiftet 2021/2022 fattade kommunstyrelsen beslut om att investera i en ny kommunal sopsug i Huvudsta. Sopsugen hanterar tre avfallsfraktioner restavfall, matavfall och en tredje fraktion. Under 2022 och 2023 har byggnationen av anläggningen pågått och anläggningen kommer tas i drift under 2024. Anläggningen kommer försörja de fastigheter i Jungfrudansen och Huvudsta centrum som redan idag är anslutna till sopsug samt att den har möjlighet att ansluta exploateringar i närområdet.

Staden ska arbeta för att förebygga avfall genom att främja ökat återbruk och minimera att avfall uppkommer. I Returpunkten kan privatpersoner sortera och lämna saker för återbruk samt mindre mängder grovavfall, el-avfall och farligt avfall för återvinning. Målsättningen är att informera och inspirera till återbruk och återvinning. Genom avtal mellan SÖRAB och Stockholm Vatten och Avfall AB kan nu samtliga av Stockholms återvinningscentraler även nyttjas av solnabor. Detta förenklar möjligheten att återvinna och återbruka.

Ökad insamling av matavfall minskar klimatpåverkan ytterligare genom att matavfallet omvandlas till biogas och biogödsel. Under 2023 införs i enlighet med ny lagstiftning obligatorisk matavfallssortering i Solna.

Vid de upphandlingar som tekniska nämnden gör av entreprenader, varor och tjänster under 2024 kommer det säkerställas att relevanta aspekter i stadens miljöpolicy med tillhörande strategidokument beaktas i kravställningar. Nämnden kommer genom systematisk avtalskontroll följa upp att sätta miljökrav efterlevs genom till exempel stickprovskontroller, egenrapportering eller revision.

Aktiviteterna bidrar till uppfyllelse av inriktningen i samtliga fokusområden i miljöpolicyen och de bidrar även till att uppfylla nämndens mål.

Förväntad utveckling

Befolkningsökningen samt ökningen av besökare i Solna medför mer slitage och större behov av underhåll av såväl lokaler som gator, parker och offentlig miljö i allmänhet. Utöver det kommer ändringar i demografin ställa nya krav på Solnas alla verksamheter. Detta skapar behov av verksamhetsutveckling och digitalisering, vilket blir en utmaning som påverkar nämndens verksamhet i hög grad.

Inom trafikområdet är det viktigt att fortsätta arbetet med att skapa god framkomlighet, tillgänglighet, trafiksäkerhet och verka för en klimatomfattig hållbar utveckling för alla trafikslag. Det handlar bland annat om att fortsätta förstärka cykelvägnätet utifrån cykelplanen och att underhålla vägnätet. Felparkerade fordon kan motverka framkomligheten och vara trafikfarliga. Det är därför viktigt att även verka för att regelverket för parkering följs och utvecklas. Insatser för att förbättra luftkvaliteten kring trafikerade trafikleder genomförs. Stora pågående exploateringsprojekt såsom nya tunnelbanan och Solnavägens kommande omdaning till en stadsgata kommer intensifiera behovet av att verka för en säker och framkomlig trafikmiljö.

Övriga nämnders behov kommer att förändras, vilket kräver en långsiktig lokalförsörjning som i första hand optimerar nyttjandet av stadens nuvarande fastighetsbestånd. Den kommunala servicen måste byggas ut på ett ekonomiskt ansvarsfullt sätt och de långsiktiga investeringarna behöver vägas mot behoven i den löpande verksamheten. Detta ställer krav på en över tid hållbar prioritering och effektivisering. Nya tekniska lösningar kommer också krävas för att optimera den tekniska driften, minska energiförbrukningen i fastighetsbeståndet och därav lättare nå de övergripande klimatmålen i staden.

Inom avfallsområdet är målen inom SÖRAB:s övergripande avfallsplan styrande för hur Solna ska öka den cirkulära hanteringen av avfall och material. Från och med 1 januari 2024 tar kommunerna över ansvaret för insamling av förpackningar i enlighet med förändring i förordningen om insamling av förpackningar. Syftet är att öka servicegraden och uppnå en högre grad av materialåtervinning. Från och med 1 januari 2026 ska kommunen också samla in förpackningar i offentliga miljöer och parker. Från och med 1 januari 2027 ska samtliga förpackningar samlas in fastighets- eller kvartersnära. Som ett led i att genomföra EU:s avfallsdirektiv, beslutade regeringen 2020 att kommunernas system för insamling av matavfall ska vara på plats senast den 1 januari 2024, vilket Solna stad redan erbjuder. I detta ingår bland annat obligatorisk matavfallsinsamling.

Stadens trygghetsarbete kommer att intensifieras ytterligare de närmaste åren på grund av den ökande känslan av otrygghet i samhället. Trygghet och säkerhet för Solnas invånare och företagare möjliggörs genom en tydlig samverkan mellan stadens verksamheter, polisen, intresseorganisationer och företag i form av trygghetsvandringar. Utifrån denna samverkan görs insatser både i stadens fastigheter och i stadsmiljön för att skapa lokaler och miljöer där allmänheten kan känna sig trygga.

Tekniska nämnden arbetar systematiskt med att kontinuerligt utveckla verksamheten, arbetsmetoden som används är resultatorienterad styrning. Målet med arbetssättet är att successivt och strukturerat förflytta verksamheten mot ställda mål och visioner. Ett systematiskt förbättringsarbete görs även tillsammans med övriga nämnder i staden så att de gemensamma processerna optimeras och att den långsiktiga planeringen i exempelvis lokaler och i stadsmiljön är transparent för alla parter. Detta effektiviserar arbetssättet samt ger möjlighet att nå en hög servicegrad till nämndernas verksamheter samt till invånare och företagare som verkar i Solna.

Konkurrensutsättning

Nämnden ska, inom ramen för verksamhetsplanerings- och budgetarbetet, identifiera och analysera behovet av konkurrensutsättning och upphandling. Eftersom en stor del av tekniska nämndens verksamhet består av konkurrensutsatta entreprenader utgör arbetet med konkurrensutsättning och planering av denna en väsentlig del av verksamhetsplaneringen.

Då upphandlingsprocessen i många fall är tidskrävande kan vissa upphandlingar påbörjas ena året och slutföras nästa. I tabellen nedan redovisas nämndens konkurrensplan för 2024, det vill säga de upphandlingar med ett avtalsvärde över 6,0 miljoner som antas påbörjas under året. Utöver nedan nämnda upphandlingar kommer även ett antal upphandlingar genomföras till lägre avtalsvärden än 6,0 miljoner

Befintliga avtal som ska upphandlas på nytt

Avtalsbeteckning	Diarienummer
Dekorationsbelysning	TND/2020:383
Asfaltsbeläggning	TND/2021:102
Skötsel av naturmark	TND/2020:749
VVS-installationer område B	TND/2019:1433

Större avrop på befintliga ramavtal

Under året kommer Stockholms inköpscentral (STIC), som Solna stad är medlem i, påbörja upphandling av drift och underhåll av trafiksignalanläggningar samt vägmarkeringar eftersom tidigare avtal löper ut. Tekniska nämnden planerar att fortsatt avropa dessa tjänster från kommande avtal.

Nämnden kommer under 2024 genomföra att antal solcellsprojekt och en utredning behöver göras om inköpen ska göras som eget ramavtal eller via avrop från avtal hos någon inköpscentral.

En större renovering av Vasalundshallen planeras och den upphandlingen kommer att genomföras som en separat objektsupphandling.

En större renovering planeras även för Svedenbadet och det behöver göras en utredning om den upphandlingen ska genomföras via avrop från stadens befintliga ramavtal eller som en separat objektsupphandling.

Det planeras även för ett stambyte på Berga äldreboende (hus B) under 2025 och upphandlingen kommer att genomföras som en förnyad konkurrensutsättning på stadens befintliga ramavtal.

Inom stadsmiljö saknas idag ett övergripande verksamhetssystem för planering, beställning och uppföljning av drift och underhåll av allmän platsmark varpå en upphandling av detta planeras att börja under 2024.

Intern kontroll

Varje nämnd ansvarar för intern kontroll inom sitt verksamhetsområde enligt kommunfullmäktiges reglemente. En god intern kontroll bidrar till att säkerställa att verksamheten bedrivs ändamålsenligt, kostnadseffektivt och säkert.

I samband med verksamhetsplan och budget ska varje nämnd ta fram en internkontrollplan för nästa år som beskriver väsentliga risker i verksamheten. Riskerna sorteras in i en av fyra kategorier: styrning, medarbetare, ekonomi och verksamhetsprocesser. Riskerna kopplas sedan till en process eller rutin. Verksamheten ska bedöma sannolikheten för och konsekvensen av om en risk skulle inträffa. Bedömningen redovisas som ett riskindex 1-25, där 25 är hög risk. Internkontrollplanen beskriver kontrollmoment för hur verksamheten ska kontrollera att risken inte har inträffat. Internkontrollplanen följs upp i samband med delårsrapport och årsredovisning.

Process	Risk	Riskindex	Kontrollmoment
Hantera bokföring och bokslut	Brister i ekonomisk kompetens hos medarbetare.	2	Säkerställa att utbildning och genomgångar utförs.
Hantera kompetensförsörjning	Kompetensförlust. Risk att kompetensöverföring vid avslut inte sker.	6	Kontroll av att väsentliga rutin- och processbeskrivningar finns dokumenterade, tillgängliga och kända i organisationen.
Hantera styrande dokument	Korruption genom otillbörligt utnyttjande av den offentliga positionen för att uppnå privata fördelar.	8	All personal inom förvaltningen utbildas i vad som gäller vid mutor, jäv och oegentligheter.

Process	Risk	Riskindex	Kontrollmoment
Planera och följa upp verksamheten	Avtalskontroll brister.	2	Alla avtal med självdeklarationsblankett har lämnats in. Årliga KMA-möten har genomförts. Revisioner har genomförts där så har ansetts nödvändiga.
	Bristfällig styrning och uppföljning av investeringsprojekt.	6	Säkerställa att alla strategiska projekt arbetar enligt beslutade rutiner och system.
	Verkställighet avviker från beslut.	6	Kontroll av att väsentliga rutin- och processbeskrivningar finns dokumenterade, tillgängliga och kända i organisationen.
Upphandling	Brister i kompetens kopplat till upphandling och inköp hos medarbetare.	2	Säkerställa att utbildning och genomgångar utförs.



Återrapportering av uppdrag om att ta fram en plan för utbyggnaden av solceller på kommunala fastigheter samt en finansieringsplan

Förslag till beslut

Tekniska nämnden godkänner återrapportering av uppdrag om att ta fram en plan för utbyggnaden av solceller på kommunala fastigheter samt en finansieringsplan.

Sammanfattning

I Solna stads verksamhetsplan och budget för 2023 gavs kommunstyrelsen och tekniska nämnden i uppdrag att ta fram en plan för utbyggnaden av solceller på kommunala fastigheter samt en finansieringsplan.

Uppdraget har genomförts via tekniska förvaltningens projektorganisation och återrapportering har löpande genomförts till förvaltningens styrgrupp. För att klara av uppdraget har följande konsulterkategorier ingått i projektet:

- Solcellsspecialist
- Elspecialist
- Antikvarie
- Konstruktör

Projektet har haft två huvudinriktningar. Det första uttalade målet var att få stadens första solceller på plats under innevarande år. Så sker just nu på ishall 3 i Ritorp och under årets sista veckor kommer solceller att installeras på Ulriksdalsskolans huvudbyggnad.

Det andra uttalade målet var att ta fram en långsiktig plan för utbyggnad av solceller på stadens byggnader. Därav har projektet gått igenom samtliga av stadens tak och bedömt lämpligheten av solceller utefter nedan kriterier.

- Antikvariskt värde
- Konstruktion
- Takets riktning/lutning
- Takets installationer
- Elcentraler

Sammantaget görs bedömningen att ca 30-35 tak anses som lämpliga för solceller. Då nästan alla solcellsinstallationer behöver bygglov så är det svårt att göra en exakt uppskattning då bygglov hanteras från fall till fall.



Avseende finansiering av solcellsutbyggnaden görs bedömningen att 2024 års budget på 5 MSEK är tillfredställande givet målbilden att hälften av alla lämpliga tak ska ha solceller under mandatperioden. Denna budgetpost beräknas ge 3-4 nya anläggningar under 2024.

Gällande planen för utbyggnad av solceller åren 2025-2026 föreslås att invänta den bredare utredning avseende energieffektivisering som kommer att genomföras av tekniska förvaltningen under 2024. Detta för att fatta så kloka beslut som möjligt i denna prioriterade fråga.

Handlingar

Bilaga: Plan för utbyggnad av solceller

Catarina Ericsson
Förvaltningschef

Erik Gunnarsson
Fastighetschef

Beslutet expedieras till:
Kommunstyrelsen



Tekniska förvaltningen

2023-12-05
TND/2023:275

Plan för utbyggnad av solceller på kommunala fastigheter samt en finansieringsplan

Bakgrund

I Solnakoalitionens regeringsprogram ”80 punkter för ett hållbart och jämlikt Solna” återfinns två punkter som har bäring på detta uppdrag;

Sätta upp solceller i stor skala

Idag finns inga solpaneler på kommunala fastigheter. Därför ska en offensiv satsning göras på utbyggnad av solenergi. Målet är att hälften av alla kommunala byggnader, där det är möjligt och lämpligt, ska ha solpaneler innan mandatperiodens slut. Vi ska också fortsätta undanröja hinder för solenergi på bostadshus.

Energieffektivisera och klimatanpassa

För att minska klimatutsläppen, el- och värmekostnaderna ska vi fortsätta rusta upp och energieffektivisera kommunens byggnader. Både befintlig och ny bebyggelse ska klimatanpassas till ett förändrat klimat, med varmare temperaturer och mer regn, så att varken fastigheter eller människor påverkas negativt.

Uppdrag

I Solna stads verksamhetsplan och budget för 2023 gavs Tekniska nämnden i uppdrag att ta fram en plan för utbyggnaden av solceller på kommunala fastigheter samt en finansieringsplan. Till detta uppdrag avsattes 5 MSEK i Tekniska nämndens investeringsbudget.

Organisation

Uppdraget har genomförts via Tekniska förvaltningens projektorganisation och åiterrapportering har löpande genomförts till förvaltningens styrgrupp. För att klara av uppdraget har följande konsulterkategorier ingått i projektet:

- Solcellsspecialist
- Elspecialist
- Antikvarie
- Konstruktör



Bedömning av stadens tak

I syfte att ta fram en långsiktig plan för utbyggnad av solceller på stadens byggnader har projektet gått igenom stadens samtliga tak och bedömt lämpligheten av solceller utefter nedan kriterier.

Antikvariskt värde

De flesta taken kommer att bli föremål bygglovsansökan. De kommer att behandlas från fall till fall och utgör därmed en osäkerhetsfaktor i planen.

Konstruktion

Bedömning görs utifrån om taket klarar av lasterna från solcellsanläggningen.

Takets riktning/lutning

Söderläge och ett antal graders lutning är det optimala taket. Platt tak i norrläge är raka motsatsen.

Takets installationer

Tekniska installationer och anordningar för taksäkerhet kan vara i vägen för själva solcellsanläggningen.

Elcentraler

Elcentralen behöver vara kompatibel med en solcellsanläggning.

Kategorisering av tak

Utifrån ovan bedömning har taken kategoriserats i fyra olika kategorier. För att ett tak ska anses som lämpligt ska bedömd ekonomisk payoff-tid vara maximalt cirka 10 år. Det är viktigt att poängtera att underhållsinsatser som ändå måste göras inte belastar solcellsanläggningens kalkyl vid denna bedömning. Konkret innebär detta att ett tak som är i dåligt skick och ska läggas om enligt underhållsplanen ej belastar solcellsanläggningen negativt medan en takförstärkning som enbart görs på grund av solcellsanläggningen påverkar kalkylen negativt.

Kategorier

A - Lämpliga – Ca 20 byggnader

Tak som i ovan bedömning stöter på få eller inga hinder. Har en ekonomisk payoff-tid på ca 10 år.

B – Hög sannolikhet att klassad som lämplig 20 byggnader

Tak som har förmodat mindre hinder för att kunna klassas som lämpliga. Kan exempelvis handla om bygglov på tak med antikvariskt värde eller att kontrollberäkningar avseende konstruktion behöver genomföras.

C – Hög sannolikhet att bli klassad som ej lämplig ca 30 byggnader

Tak som har flera hinder i ovanstående bedömning vilket gör att den ekonomiska payoff-tiden blir alldeles för lång.

D - Ej lämpliga ca 80 stycken

Bedöms som ej lämpliga. Kan exempelvis vara tak där förstärkning av konstruktion är nödvändig eller byggnader som ej har tak.

Utifrån ovanstående görs bedömningen att ca 30–35 tak kommer att anses som lämpliga för installation av solceller. Då nästan alla solcellsinstallationer behöver bygglov så är det svårt att göra en exakt uppskattning då bygglov hanteras från fall till fall.



Planering av anläggning

Det är viktigt att efterfråga solceller av högsta kvalitet vilket ger en god livslängd och maximal effekt. De solceller som sätts upp i Solna stad är så kallade monokristallina kiselceller och har en produktgaranti på 10 år och en effektkraftgaranti om minst 80% efter 25 år.

I planering av anläggningar övervägs alltid behovet av lagring. Årets projekt har inte haft det behovet men under 2024 kommer lämpligheten att förse reservkraft på äldreboenden med ett batteri med solkraft att utvärderas skarpt.

Visualisering av solesproduktionen

I varje enskilt projekt kommer en skärm i fastighetens entré att installeras som i realtid visar data från anläggningen. I stadshuset kommer det även att installeras en skärm i entrén som kommer visa samlad information från stadens samtliga solcellsanläggningar.

Plan för finansiering

Avseende finansiering av solcellsutbyggnaden görs bedömningen att 2024 års budget på 5 MSEK är tillfredställande givet målbilden att hälften av alla lämpliga tak ska ha solceller under mandatperioden. För 2024 planeras för följande anläggningar:

Berga SÄBO hus A	1 MSEK
Skoga SÄBO	2 MSEK
Parkskolan	2 MSEK

Gällande planen för utbyggnad av solceller åren 2025-2026 finns ett antal lämpliga objekt som kan genomföras. För att få optimalt ut av de energibesparande insatserna så föreslår förvaltningen att invänta resultatet av det bredare utredningsuppdraget som är givet från kommunfullmäktige avseende energieffektivisering av stadens fastigheter. Detta för att fatta så kloka beslut som möjligt och ta ett helhetsgrepp kring frågan om energieffektivisering. Detta utredningsuppdrag kommer att genomföras av Tekniska förvaltningen under 2024.



Fakta avseende årets solcellsanläggningar

Ulriksdals ishall 3

180 314 kWh, Uppskattad årlig solelproduktion

331 597 kr, Uppskattad årlig besparing exkl. moms (år 1)

200 kW Installerad solcellseffekt

400 st solcellspaneler

2 st växelriktare

Ca 920 kvm solcellspaneler

Monokristallina kiselsolceller





Ulriksdalsskolan

93 721 kWh, Uppskattad årlig solelproduktion

172 353 kr, Uppskattad årlig besparing exkl. moms (år 1)

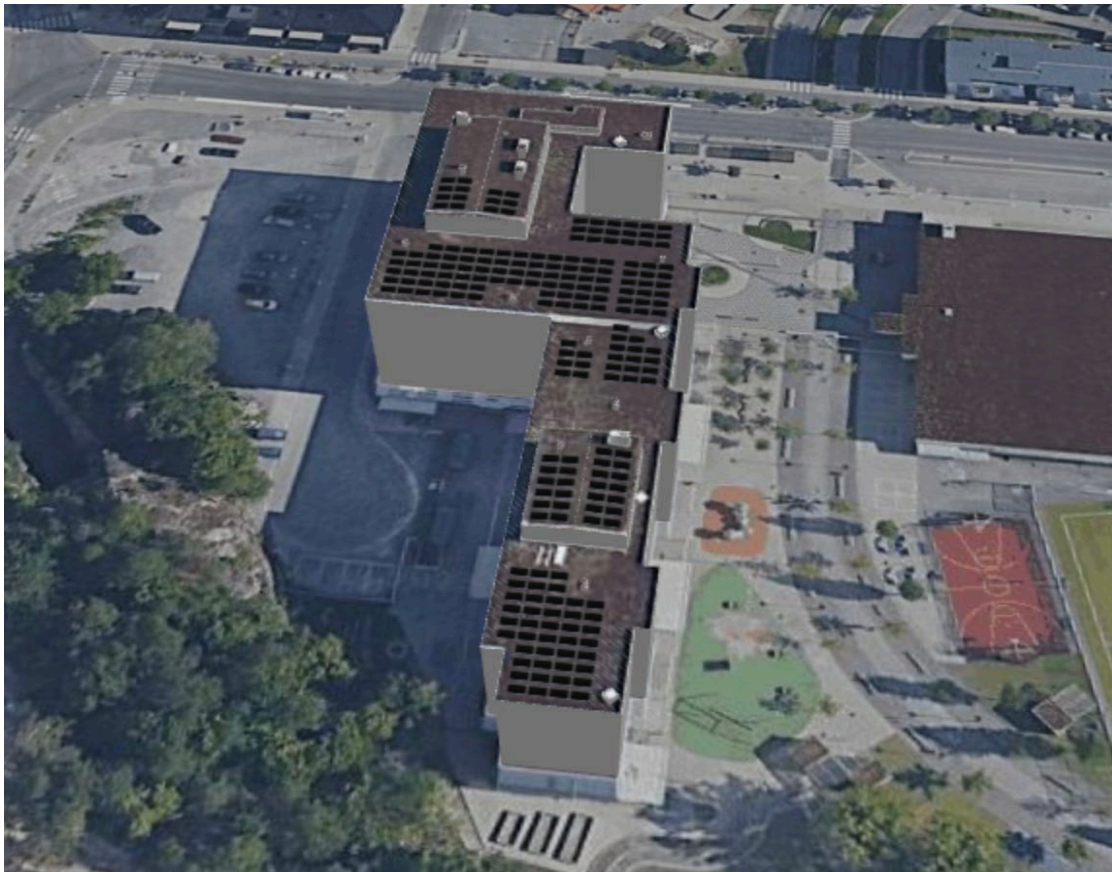
105 kW Installerad solcellseffekt

210 st solcellspaneler

2 st växelriktare

Ca 480 kvm solcellspaneler

Monokristallina kiselsolceller





Tekniska förvaltningen

Tjänsteskrivelse

2023-12-04
TND/2023:275

Återrapportering av uppdrag om att ta fram en plan för att påskynda utbyggnaden av laddinfrastruktur

Förslag till beslut

Tekniska nämnden godkänner återrapportering av uppdrag om att ta fram en plan för att påskynda utbyggnaden av laddinfrastruktur.

Sammanfattning

I Solna stads verksamhetsplan och budget för 2023 gavs kommunstyrelsen i uppdrag att tillsammans med Bostadsstiftelsen Signalisten och tekniska nämnden ta fram en plan för att påskynda utbyggnaden av laddinfrastruktur. Det här är återrapporteringen av detta uppdrag.

Tekniska förvaltningen har tillsammans med stadsledningsförvaltningen och Signalisten utarbetat en plan för hur laddinfrastrukturfrågorna strukturerat ska hanteras för att utbyggnaden av laddinfrastruktur för elbilar ska främjas och påskyndas. Då planen ska vara vägledande för hur detta ska ske samt att den beslutas av kommunstyrelsen är den upprättad som en riktlinje.

Riktlinjen redogör för hur arbetet hittills har bedrivits, vilket lett till en utbyggnad av 80 offentliga laddplatser runt om i staden. Dessa har tillkommit genom de redan etablerade tjänstekoncessionsavtal som staden har med två leverantörer. Dessa avtal har en möjlighet att få ut ytterligare laddplatser om det först genomförs en växling av andra nyttigheter i avtalen, vilket riktlinjen också förordar.

Utöver tjänstekoncessionsavtalen finns andra metoder att etablera publika laddplatser på mark ägd av staden. Detta kan göras genom upphandlingsförfaranden, där rätten att anlägga laddinfrastruktur på särskilt utpekade platser handlas upp med villkor uppställda av staden.

För att på lång sikt få fler laddplatser i staden bör frågan om laddinfrastruktur behandlas i samband med framtagande och genomförande av nya detaljplaner. Vidare bör relevanta arrenden och tomträttsavtal genomlysas för att se om krav på laddinfrastruktur kan inarbetas.

För att stödja en utbyggnad av laddinfrastruktur på privatägd mark har staden inte lika stora möjligheter till påverkan, men tänkbara åtgärder kan vara ökade informationsinsatser via energi- och klimatrådgivningen samt att förtydliga kraven om laddinfrastruktur i parkeringsnormen.



Handlingar

Riktlinjer för att påskynda utbyggnad av laddinfrastruktur i Solna

Catarina Ericsson
Förvaltningschef

David Nordin
Stadsmiljöchef

Beslutet expedieras till:
Kommunstyrelsen

Riktlinjer för att påskynda utbyggnad av laddinfrastruktur i Solna



POLICY - antas av kommunfullmäktige

En policy uttrycker politikens värdegrund och förhållningssätt. Denna typ av dokument fastställs av kommunfullmäktige då de är av principiell beskaffenhet och därmed enligt kommunalagen tillhör fullmäktiges exklusiva beslutanderätt och gäller tills vidare. En policy talar om vad staden vill uppnå inom ett specifikt område som berör flera verksamheter. Policyn bör inte innehålla detaljerade ställningstagande vad gäller utförande, prioriteringar eller metoder.

STRATEGI - antas av kommunstyrelsen

Strategidokument anger konkreta åtgärder för den politiska viljeinriktningen. En strategi ska ange vem som ansvarar för att åtgärder genomförs, när de ska vara genomförda samt vilka prioriteringar som ska göras. Strategin ska gälla under en begränsad period, exempelvis under en mandatperiod och antas av kommunstyrelsen.

RIKTLINJE - antas av kommunstyrelsen

Riktlinjer säkerställer riktigt agerande och god kvalitet i stadens arbete. I riktlinjer preciseras *hur* något ska uppnås. Det kan exempelvis handla om hur verksamheterna ska arbeta för att uppnå de politiska inriktningar och mål som finns i en policy eller strategi och dessa antas av kommunstyrelsen.

ANVISNING – godkänns av förvaltningschef/chef

Anvisningar och rutiner rör sig i regel om ren verkställighet av riktlinjer eller andra styrdokument. Denna typ av dokument är förvaltningens verktyg för att verkställa politiska beslut och dokumenten är inte föremål för formella beslut i politiska organ utan upprättas efter behov av varje verksamhet/enhet i samråd med ansvarig förvaltningschef/chef.

Dokumenttyp	Giltighetstid	Beslutande organ	Beslutsdatum
Riktlinje enl. stadens begrepp		Kommunstyrelsen	2023-12-18
Antagen till följd av lag	Revisionsdatum	Dokumentansvarig	Uppföljning
Nej		Stadsledningsförvaltningen	Årligen

Innehåll

1. Inledning.....	2
2. Förutsättningar och utgångspunkter	3
2.1 Nuläge	3
2.2 Stadens roll och ansvar	4
3. Plan för utökning av laddplatser på stadens mark.....	6
3.1 Inventera lämpliga platser	6
3.2 Kravställning	6
3.3 Tillvägagångssätt.....	7
4. Plan för utökning av laddplatser på privatägd mark	9
4.1 Kravställning	9
4.2 Tillvägagångssätt.....	10
5. Uppföljning.....	11

1. Inledning

I Solna stads klimatstrategi läggs det fast att 100% av resor och transporter i staden organisation ska vara klimatneutrala år 2035. Solna ska år 2045 vara en klimatneutral stad med minimalt bidrag till växthusgasutsläpp utanför stadens geografiska område med 100% klimatneutralt resande och transporter.

Växthusgasutsläpp från transporter är Solnas främsta klimatutmaning. Inom Solna stads geografiska område står transporter för nästan åttio procent av de totala växthusgasutsläppen. En hel del genereras av genomfartstrafiken på europavägarna och exempelvis Frösundaleden som är en ”regionalt viktig kommunal väg”. För att nå stadens klimatmål behöver transporterna minska och en omställning ske från fossila till förnybara drivmedel. En del av minskningen av växthusgasutsläpp kan erhållas genom en omställning till elfordon, men för att en övergång till fler elfordon ska kunna ske behövs en laddinfrastruktur med flera olika typer av laddning. Solna stads klimatstrategi har som målsättning att underlätta utbyggnaden av infrastruktur för elbilsladdning.

Det främsta behovet av laddplatser finns i anslutning till bostaden eller arbetsplatsen där elfordon står parkerade en längre tid. En utbyggnad av den icke-publika laddinfrastrukturen i Solna pågår genom att många bostadsrättsföreningar och företag installerar laddplatser i sina garage eller på sin kvartersmark.

Solna har samtidigt många boende som använder sig av kantparkering på gatorna, då det erbjuds platser i form av boendeparkering. Dessutom finns det många arbetsplatser som saknar parkeringsmöjligheter för anställda och besökare. Publik laddning är därför en bidragande faktor till att öka andelen elbilar, men även att underlätta ökad eldrift bland de fordon som är laddhybrider. En utveckling av laddplatser i stadsmiljön och på stadens parkeringar på kvartersmark har påbörjats, men det finns ett behov av ett ökat antal publika laddplatser för boende, inpendlare och besökare.

Med utgångspunkt från ett specifikt politiskt uppdrag om att förvaltningen ska ta fram en plan för att påskynda utbyggnaden av laddinfrastruktur, samt de målsättningar och inriktningar som finns i stadens klimatstrategi har dessa ”Riktlinjer för att påskynda utbyggnad av laddinfrastruktur i Solna” tagits fram.

Riktlinjernas syfte

Syftet med riktlinjerna för laddinfrastruktur är huvudsakligen att beskriva stadens ansvar, roll och ställningstagande till utbyggande av laddinfrastruktur i Solna.

Det beskrivs också vad staden kan göra för att främja utbyggnaden av laddinfrastruktur. Riktlinjerna ska kunna användas för att lägga fast planeringsförutsättning och få vägledning om styrande principer för utbyggnaden av laddinfrastruktur. Det är främst tekniska förvaltningen som ska använda riktlinjerna, men i förekommande fall kan även andra förvaltningar samt Bostadsstiftelsen Signalisten tillämpa dem.

För att kunna bygga ut infrastrukturen behövs även tillgång till el. Riktlinjerna ska därför även kunna fungera som ett hjälpmedel till nätägaren för att de ska kunna planera framtida investeringar i elnätet.

Målsättning

Målsättningen är att staden ska medverka till en fortsatt utbyggnad av laddinfrastrukturen för elbilar och laddhybridbilar samt att denna påskyndas. Staden kommer inte att i egen regi installera publika laddplatser, men har för avsikt att underlätta för olika aktörer att sätta upp laddare genom att upplåta såväl lämplig kvartersmark som lämplig allmän platsmark.

Målet är att placeringen av laddplatser i staden ska fördelas med god geografisk täckning, tillgänglighet och närhet för alla invånare i staden. Förhoppningen är att även privata aktörer på egen mark är beredda att medverka i en utbyggnad som bidrager till målsättningen.

Avgränsning

Riktlinjen avgränsas till att gälla personbilar och omfattar inte en laddinfrastruktur för tunga transporter då dessa generellt sett förses med drivmedel vid egna fastigheter.

2. Förutsättningar och utgångspunkter

2.1 Nuläge

Vid årsskiftet 2017/2018 fanns det enligt elbilsstatistik.se 11 005 elbilar, 1 960 lätta ellastbilar och 32 211 laddhybridbilar i Sverige. I oktober 2023 fanns det 273 758 elbilar, 19 186 lätta ellastbilar och 265 386 laddhybridbilar. Drygt 200 000 av fordonen finns i Stockholms län.

I Solna stad fanns det, enligt Trafikanalys, år 2022 totalt 41 189 personbilar registrerade i Solna. Av dessa var drygt 4 000 elbilar och drygt 8 000 laddhybrider (laddas via eluttag). Totalt är således var tredje registrerad bil i Solna en laddbar elbil. Trenden att andelen rena elbilar och laddhybrider ökar över åren fortsätter enligt de flesta prognoserna.

Moderna elbilar har ganska lång räckvidd, vilket minskar behovet av att ofta ladda batteriet. Inte minst i tätbebyggda områden, där man dessutom ofta kör korta sträckor, klarar man sig längre tid utan att behöva ladda. Laddhybriderna har dock fortfarande endast kapacitet för relativt kort körsträcka (enbart) med el. För sådana fordon spelar tillgången till laddplatser extra stor roll för hur mycket bilen kan köras på el. Även om många har tillgång till en laddplats i anslutning till sin bostad eller i anslutning till sitt arbete, är det med säkerhet ändå en stor del av bilinnehavarna som är i behov av en väl utbyggd publik laddinfrastruktur.

I oktober 2023 fanns det enligt elbilsstatistik.se cirka 32 000 publika laddpunkter i Sverige och av dessa finns cirka 9 000 i Stockholms län. Det finns ingen officiell statistik över antalet publika

laddplatser i Solna men en uppgift från oktober 2022 anger ca 800 i Solna¹. Av dessa finns 80 st på kommunägd mark.

Solna stad ser positivt på att det sker en utbyggnad av publik laddinfrastruktur för elfordon i staden. Solna har redan medverkat till att det uppförts ett antal laddplatser för att underlätta laddning för stadens invånare och besökare med elfordon.

Det finns även ett stort antal privata fastighetsägare som har installerat laddplatser på privat mark eller i privata parkeringsgarage. Det är ganska vanligt att det finns parkeringsplatser med laddplatser på mark och/eller i garage i anslutning till flerfamiljshus eller kontor. I de allra flesta fallen är dessa platser huvudsakligen *inte* publika utan uthyrda till privatpersoner som boende eller anställda vid företag. Men det finns även publika laddplatser företrädesvis i anslutning till större destinationer som exempelvis i Solna Centrum och på flera ställen i Arenastaden.

2.2 Stadens roll och ansvar

Staden ser möjligheter att medverka till den fortsatta utbyggnaden av laddinfrastruktur, men vill även uppmuntra privata aktörer att fortsätta utbyggnaden.

Om alltför många var för sig gör som den vill är risken stor att laddinfrastrukturen blir alltför rörig och krånglig att använda. För att skapa förutsättningar för en enkel, överblickbar och för stadsdelarna god täckning av laddinfrastrukturen, är staden beredd att ta ett övergripande ansvar för planeringen.

För att få ett brett utbud av laddstationer är det önskvärt att öppna för att låta flera aktörer installera laddutrustning på stadens mark. Men för att få en bättre och snabbare utbyggnad av laddinfrastrukturen är det lika angeläget att öka antalet publika laddplatser på privat mark eller i privata garage.

2.2.1 Stadens mark

För att utöka antalet publika laddplatser bör staden inledningsvis se över förutsättningarna för att upplåta stadens mark till externa aktörer som ska anordna laddplatserna.

Gatumarken är av staden ägd allmän platsmark. Gaturummet ska användas för allmänhetens olika behov, bland annat parkering, och utrymmet regleras i trafikförordningen. I Solna råder områdesförbud, vilket innebär att man bara får parkera på gator där det är skyltat att parkering är tillåten. Parkeringarna är allmänna och kan inte hyras ut till enskilda personer, men parkering kan

¹ Enligt nyhetsförmedlingsiten Newsworthy fanns det 796 publika platser i Solna oktober 2022. (<https://www.newsworthy.se/artikel/172929/stark-utbyggnad-av-laddplatser-i-solna---v%C3%A4xer-snabbare-%C3%A4n-fordonsparken>)

kombineras med möjlighet att under parkeringstiden ladda elbilen. Det viktiga är att parkeringen är tillgänglig och öppen för alla.

Kvartersmark som ägs av staden kan användas som förhyrd parkering om området är definierat som parkeringsområde i gällande detaljplan, även om området ligger i direkt anslutning till allmän platsmark. Även kvartersmark som *inte* är planlagd för parkering, men inte heller som allmän plats, kan iordningsställas för parkering. Parkeringar på kvartersmark kan hyras ut till enskilda personer på längre tid (förhyrd parkering), men kan även användas som ”vanlig” besöks-parkering. Staden som fastighetsägare kan bestämma ändamålet för parkeringarna.

Parkeringar som staden bestämt ska kunna vara uthyrda till enskilda hanteras idag av Bostadsstiftelsen Signalisten som arrenderar samtliga förhyrda parkeringar av staden. Om staden vill nyttja några av dessa parkeringar för att bygga ut laddinfrastrukturen är det fullt möjligt att göra det genom att återta förfogandet av platserna och omreglera dem till laddplatser för boende och besökare.

2.2.2 Privatägd mark

Solna har många privata fastighetsägare med tillgång till egna garage och parkeringsplatser, som skulle kunna medverka till att öka utbudet av publika laddplatser. **Staden** kan med nuvarande lagstiftning endast verka för att privata fastighetsägare som erbjuder parkering också, när det är lämpligt, kan erbjuda publika laddplatser.

Huvudsakligen finns tre kategorier fastighetsägare som erbjuder parkering:

- Ägare av bostadsfastigheter – erbjuder parkering på kvartersmark eller i garage för sina lägenhetsinnehavare. Hyr företrädesvis ut laddplatser/parkering vilken är exklusiv för en enskild boende. Vid bostadsfastigheter är det i princip uteslutande frågan om icke publika laddplatser (”hemmaladdning”).
- Ägare av kontorsfastigheter – erbjuder egen personal eller sina hyresgästers anställda tillgång till parkering i garage eller kvartersmark vid arbetsplatsen. Huvudsakligen är detta icke publika platser. Det förekommer att det finns publika platser för laddning.
- Ägare av fastigheter som innehåller olika destinationer, som exempelvis detaljhandel, köpcentrum, sjukhus, arenor, hotell, restauranger och/eller annan besöksverksamhet. Besökarna erbjuds ofta parkering på kvartersmark och/eller i garage. I vissa fall erbjuds även publika laddplatser på dessa ställen, vilket ofta benämns ”destinationsladdning”.

Bostadsstiftelsen Signalisten

Bostadsstiftelsen Signalisten i Solna, stadens bostadsföretag, erbjuder i första hand sina bostadshyresgäster och lokalhyresgäster parkering på egenägd kvartersmark och/eller i garage, men hyr även ut till externa hyresgäster. Signalisten har laddplatser, men många används för att ladda stiftelsens egna elbilar. Ett visst bestånd och pågående utbyggnad av laddplatser tillgängliga för hyresgäster finns också.

Stiftelsen arrenderar även stadens parkeringar på kvartersmark, vilka sedan hyrs ut till allmänheten. Staden har möjlighet att ”ta tillbaka” parkeringar där det passar att förse parkeringen med laddmöjligheter.

3. Plan för utökning av laddplatser på stadens mark

Stadens intention är att uppmana externa aktörer att, på stadens mark, etablera nya publika laddstationer. Staden tar en aktiv roll i planeringen och bedömning av lämplighet av platser som kan erbjudas på såväl kvartersmark som allmän platsmark. Det sker inom ramen för befintliga avtal, men även genom nya upphandlingar.

3.1 Inventera lämpliga platser

Staden ska inventera behovet och möjligheterna att bygga ut nya publika laddplatser utifrån följande kriterier:

- Platserna ska huvudsakligen kunna placeras intill en befintlig parkeringsplats.
- Det ska finnas en god tillgänglighet till laddning i alla stadens bostads- och verksamhetsområden, vilket innebär en god geografisk spridning av laddplatserna.
- Det ska finnas en god tillgänglighet till laddning vid strategiskt viktiga platser.
- Det ska i första hand skapas laddstråk med flera samlade laddplatser.
- Då parkeringar med publik laddning ska kunna tidsbegränsas för att maximera laddtiden bör platserna placeras där annan ”vanlig” parkering är möjlig.
- Platser som har bättre tillgång till anslutning till elnätet prioriteras före platser som kräver längre anslutningsalternativ.

3.2 Kravställning

Staden kan upplåta egen mark med nyttjanderätt för etablering av laddplatser. Det kan exempelvis ske i anslutning till parkeringar. En viktig fråga vid utbyggnaden av laddinfrastruktur är att staden har samma villkor vid upplåtelse av egenägd mark till olika aktörer, samt att alla ges samma förutsättningar för att få en plats vilket kan ske genom upphandling.

En kommun får däremot inte subventionera eller ge bort el, då det står i strid med lag. Det är bland annat oförenligt med likställighetsprincipen, eftersom en specifik grupp (elbilsägarna) gynnas framför övriga kommunmedlemmar. Det är därför inte möjligt för staden att i detalj styra prissättningen på tjänsten. Upphandlingskriterier får på annat sätt stävja överprissättning.

När staden upplåter mark för publik laddning sker det i första hand genom markavtal om nyttjanderätt. Undantaget är upplåtelser som är kopplade till befintliga koncessionsavtal för reklam, där koncessionsavtalet istället utgör grunden för upplåtelsen.

För aktörer som vill sätta upp laddpunkter på stadens mark ställer staden följande krav:

- Laddningen ska vara publik och öppen för alla.
- Laddare ska vara utformade enligt en standard som gör att de kan nyttjas av huvuddelen av elbilarna på marknaden.
- Laddare ska kunna vara utrustade med uttag som kan betjäna en eller flera parkeringsplatser med utgångspunkt från att det möjliggör användning av bilistens egen medtagna laddsladd. Vissa laddare (ofta snabbaddare) har fast monterad kabel och dessa accepteras om särskilda fördelaktiga eller tekniska skäl föreligger.
- Aktören söker själv och tar kostnader för påkoppling hos ledningsägare, schakttillstånd och alla andra nödvändiga tillstånd.
- På stadens parkeringsplatser tas alltid parkeringsavgift ut enligt gällande taxa. Staden kan även ha bestämmelser om tidsbegränsad parkering, servicedagar/tider mm, vilka särskilt märks ut vid parkeringsplatsen.
- Det är fri prissättning av laddningstjänsten. Staden ställer inte krav på vare sig minimiavgifter eller maximiavgifter, men kan på andra sätt motverka överprissättning genom upphandlingsvillkor.
- Betalning för laddningen ska alltid kunna ske med betalkort eller motsvarande. Det får inte finnas krav på att kunden ska vara ansluten till något särskilt abonnemang, ha särskilt medlemskap, vara ansluten till någon särskild app eller liknande system. Det förhindrar inte att det förutom betalning med betalkort även erbjuds fler betalningsalternativ.
- Aktören ska på laddstolparna tydligt ange prisuppgifter och villkor för tjänsten.
- Aktören ska på eller i anslutning till laddstolparna, på sätt som staden godkänner, tydligt ange var kunderna kan få mer detaljerad information om tjänsten och villkoren för denna.

3.3 Tillvägagångssätt

3.3.1 Utöka antalet laddplatser i koncessionsavtalen

Redan idag har staden, genom koncessionsavtalen för reklam, låtit företag anordna laddplatser på parkeringar som ägs av staden. Inom ramen för koncessionavtalet har staden rätt att avropa totalt 40 laddstolpar med 2 laddpunkter på varje stolpe. Koncessionshavarna ansvarar för laddstolparnas installation och drift och har rätt att ta betalt direkt från brukaren för den el som förbrukas vid laddningen.

Samtliga 40 laddstolpar är avropade och etablerade inom ramen för koncessionsavtalet. Staden har dock möjlighet att ”växla nyttigheter” bland de alternativ som koncessionhavarna inom avtalet gått med om att tillhandahålla. Andra typer av nyttigheter är t.ex. offentliga toaletter och bussväderskydd.

Möjligheten att byta till sig fler laddplatser genom att avstå nyttigheter som exempelvis offentliga toaletter skulle kunna ge en dubblering av antalet laddpunkter.

Laddplatserna kan placeras såväl på gatumark som kommunal kvartersmark, med utgångspunkt från var i stadens det är mest angeläget att tillföra laddplatser.

3.3.2 Utöka antalet laddplatser genom upphandling

Staden inventerar löpande platser/områden som är lämpliga och önskvärda för vidare utbyggnaden av laddplatser/laddstationer. När platserna är beslutade handlar staden upp externa aktörer genom att använda lämpligast upphandlingsförfarande.

Laddplatserna kan placeras såväl på gatumark som kommunal kvartersmark, med utgångspunkt från var i stadens det är mest angeläget att tillföra laddplatser.

Platser som finns på/i anslutning till gatumark upplåts i första hand genom nyttjanderättsavtal i fem år (andra tider kan användas om särskilda skäl föreligger). Mark som är detaljplanelagd som parkering och/eller kvartersmark upplåts med arrende. Ersättningsnivåerna bestäms i särskild ordning.

3.3.3 Anordna laddplatser i anslutning till stadens verksamheter

Vid stadens egna fastigheter och verksamheter kan det finnas behov av laddplatser för anställda, upphandlade entreprenörer och besökare till stadens verksamheter. Det kan vara vid skolor, förskolor eller omvårdnadsboenden, olika kultur och fritidsverksamheter. Några av dessa platser, exempelvis idrottsanläggningar, kan även vara aktuella för publik laddning. När det finns sådana möjligheter bör de prioriteras som en del i laddinfrastrukturen.

Stadens verksamheter finns såväl på egen kvartersmark, som på privatägd mark. Förutsättningarna för att kunna anordna platser kan därför variera mellan anläggningar och verksamheter.

Vid val av placering intill verksamheter är det viktigt att beakta ett barnperspektiv genom att ta hänsyn till barns rörelsemönster då laddplatserna kan få många fordonsrörelser under ett dygn.

3.3.4 Uppdatera befintliga upplåtelser för att säkra fler publika laddplatser

Staden har i flera fall arrenderat ut mark eller upplåtit mark med tomträtt för olika ändamål. Det kan vara lämpligt pröva om inte en arrendator/tomträttshavare kan ta på sig att etablera fler publika laddstationer på det markområde som staden har upplåtit. Det är särskilt lämpligt där försäljning av annat fordonsbränsle sker (bensinmackar).

Staden ska aktivt uppvakta lämpliga arrendatorer/tomträttshavare för att se över möjligheterna att etablera publika laddstationer som ett komplement till övriga bränsleslag.

3.3.5 Fler laddplatser i samband med nya detaljplaner

I samband med framtagande av nya detaljplaner ska staden främja etableringen av laddinfrastruktur genom att försäkra sig om att laddplatser, i förhållande till exploateringen, kan etableras i tillräcklig omfattning i området.

En andel av laddplatserna är troligen lämpligast att placera på allmän platsmark eller kvartersmark som staden äger. I områden där efterfrågan i framtiden bedöms kunna öka ska staden, när man anlägger nya parkeringsplatser, även förbereda med tomrör till fler parkeringar för att förenkla ytterligare utbyggnad av laddinfrastruktur i framtiden.

Huvudsakligen ska utbyggnaden kunna ske på den allmän platsmark som normalt planeras i en detaljplan. Men i vissa fall det behöva avsättas ytterligare parkeringsytor för att anordna publika laddplatser eller förbereda för en framtida expansion i området. I sådana fall ska staden i samband med framtagande av detaljplan och/eller exploateringsavtal ta hänsyn till behovet av ytterligare parkeringsytor som även kan användas för publik laddning.

4. Plan för utökning av laddplatser på privatägd mark

Det finns många fastighetsägare som själva tagit initiativ till och installerat laddpunkter inte minst i sina parkeringsgarage. Det är en viktig del av laddinfrastrukturen då den möjliggör att boende kan ladda hemma eller att anställda kan ladda på sin arbetsplats. Men det blir även vanligare att större destinationsplatser bygger ut laddplatser. Några exempel på det är Solna centrum (10 laddpunkter), Mall of Scandinavia (159), Arenagaraget (58), Gårdsgaraget (46), Skruven (32), Esplanaden (33) och Sadelplatsen (80). Snabbladdning av elbilar erbjuds även på sex platser i Solna; på fyra bensinstationer, på en snabbmatsinrättning och en på kvartersmark i Arenastaden.

Det finns numera i Plan- och Bygglagen krav på att förbereda en laddinfrastruktur i nya byggnader som har parkeringar/garage. Än så länge ställs det i de flesta fallen endast krav på en ledningsinfrastruktur – alltså förberedelser i form av utbyggnad av tomrör. Enligt reglerna ska:

- Nya bostadshus med fler än 10 parkeringsplatser i byggnaden eller på tomten ska ha ledningsinfrastruktur till alla parkeringsplatser.
- Övriga nya uppvärmda byggnader (ej bostadshus) med fler än 10 parkeringsplatser i byggnaden eller på tomten ska ha ledningsinfrastruktur till 20 procent av parkeringsplatserna och minst en laddningspunkt för elfordon.
- Reglerna ska även tillämpas vid ombyggnad (påtaglig förnyelse) av en byggnad.
- Uppvärmda byggnader, som inte är bostadshus, med fler än 20 parkeringsplatser i byggnaden eller på tomten ska ha minst en laddningspunkt för elfordon senast den 1 januari 2025.

Stadens intention är att fortsätta att uppmuntra utbyggnaden för hemmaladdning och destinationsladdning, men även att uppmuntra aktörer att etablera nya publika laddstationer på privatägd mark.

4.1 Kravställning

Staden kan och avser inte att ställa särskilda krav på laddplatser som anordnas på privat mark eller i fastighetsägares parkeringsgarage. Det är dock önskvärt att publika laddplatser som anordnas förses med en teknisk lösning som är standardiserad för att kunna användas av så många som möjligt.

4.2 Tillvägagångssätt

De allra flesta laddbara bilar laddas i hemmet eller vid arbetsplatsen, där bilar står parkerade länge. De flesta bilköpare anser av den anledningen att en förutsättning för att kunna välja en laddbar bil är att den ska kunna laddas där den långtidsparkeras. Privatbilen behöver kunna laddas vid eller nära hemmet och/eller arbetsplatsen. Företagsbilen behöver kunna laddas vid arbetsplatsen.

Många verksamheter i Solna riktar sig även till besökare som kan vara i behov av laddning när de kommer till sin destination. För många är det även bekvämt att kunna ladda sitt fordon när man ändå har för avsikt att ha sitt fordon parkerad under viss tid. För många verksamheter är servicen att kunna ladda sin bil när den står parkerad vid en destination dessutom en möjlighet att öka nyttan för besökarna.

4.2.1 Förtydliga parkeringsnormen

För att möta och understödja omställningen till elbilar och laddhybrider ställer staden krav i parkeringsnormen om att parkeringsgarage för bilar ska förses med laddningsmöjligheter. Minst 50 procent av alla bilparkeringsplatser för både bostäder och verksamheter ska vara utrustade med laddningsmöjlighet för bil. Samtliga platser ska dock vara förberedda för framtida laddningsmöjligheter (kanalisation, utrymme och kapacitet i elcentral).

Vid en översyn av parkeringsnormen bör frågan om konkreta krav på laddplatser ses över och förtydligas samt om dedikerade bilpoolplatser också ska förses med laddmöjlighet.

4.2.2 Utbyggnad i befintlig bebyggelse

Energi- och klimatrådgivningen erbjuder information och råd om laddning av fordon till privatpersoner, föreningar, samfälligheter och företag. Tillsammans med rådgivningen kan staden arrangera inspirationsträffar. Information på stadens hemsida uppdateras löpande med nyheter inom området.

Genom energi- och klimatrådgivningen kan staden även informera om var det är lämpligt att på privat mark anlägga publika stationer, samt om förutsättningarna för att kunna göra det.

Staden ska även genom riktade informationsinsatser, exempelvis i samband med en ”frukostbricka” för Solnas företag, informera och inspirera företag att medverka till att bygga ut den publika laddinfrastrukturen.

4.2.3 Fler laddplatser i samband med nya detaljplaner

I samband med framtagande av nya detaljplaner ska staden främja etableringen av laddinfrastruktur genom att försäkra sig om att laddplatser, i förhållande till exploateringen, kan etableras i tillräcklig omfattning i området.

En andel av laddplatserna är troligen lämpligast att placera på allmän platsmark eller kvartersmark som staden äger. Men i områden där det bedöms som svårt att möta behovet ska en diskussion tas upp med exploatören om det är möjligt att lösa behovet på privat mark eller i garage som är öppna för allmänheten.

Det ska i första hand ske genom att exploatören på eget initiativ ser fördelar med att anlägga publika laddplatser inom sitt projekt. Staden ska verka för inriktningen när det finns ett tydligt behov av nya publika laddplatser i området, men staden ska inte ställa krav på att det ska göras.

5. Uppföljning

Riktlinjen följs upp i tekniska nämndens årsredovisning, samt i förekommande fall i stadens årsredovisning.

En uppdatering görs vid behov och planen revideras kommande mandatperiod.

Definitioner

Laddbara bilar är ett samlingsnamn för fordon som helt eller delvis drivs av elmotor och där bilens batteri kan laddas från elnätet. Det finns två kategorier laddbara bilar, dels elbilar, dels laddhybridbilar.

En **elbil** är ett fordon som enbart har el som drivmedel. Motorn drivs av ett batteri som laddas från elnätet. Elbilen definieras även som en BEV (Battery Electric Vehicle).

En **laddhybridbil** är ett fordon som är laddningsbar via elnätet och som har el i kombination med annat bränsle, tex bensin eller diesel. Laddhybriderna definieras även som en PHEV (Plug-in Hybrid Electric Vehicle). Bilen har ett mindre batteri än en elbil och kan därför endast köras några mil på el. För att köra längre sträckor/resor används förbränningsmotorn.

Ej laddbara bilar som ändå delvis drivs av el är **elhybridbilar** och **mildhybrider**.

En **elhybridbil** har ett batteri som inte kan laddas från elnätet. Batteriet laddas istället med bilens överskottsenergi, exempelvis vid inbromsning. En elhybrid är en bränslesnålare bil som kan minska bränsleförbrukningen med cirka 30 procent jämfört med en bensinbil utan elmotor.

Mildhybrider drivs med en förbränningsmotor och kan inte köras enbart på el. Den tillkommande elmotorn är liten och klarar inte att driva bilen utan hjälper förbränningsmotorn och på så sätt minskar bränsleförbrukningen. Elmotorn laddas under körning.

Laddbara fordon är alla fordon som kan ladda sitt batteri externt, alltså inte endast personbilar utan till exempel mopeder, bussar, lastbilar, elcyklar, elassisterade lastcyklar.

Räckvidden är den sträcka ett laddbart fordon kan färdas på en laddning från fulladdat tillstånd. Räckvidden är beroende av flera parametrar, exempelvis topografin, temperaturen, hastigheten och accelerationen.

En **laddstation** är en plats där ett eller flera laddbara fordon kan ladda samtidigt.

En **laddare** är den hårdvara som tillhandahåller el för laddning av elfordon. En laddare eller laddstolpe kan ha flera laddpunkter.

En **laddpunkt** är kontakten där fordonet laddas, genom en laddkabel eller ett uttag som sitter på laddaren där fordonets laddkabel ansluts. En laddpunkt möjliggör endast laddning av ett fordon åt gången.

Laddplats En laddplats är den parkeringsplats bilen står på när den laddar.

Normalladdare Till normalladdare räknas de laddare som levererar upp till 22 kW, enligt en definition i EU-direktivet om infrastruktur för el och alternativa drivmedel.

Publik laddning En laddstation som står placerad där vem som helst kan ladda bilen, till exempel utmed landsvägar, i parkeringshus, vid köpcentrum, vid infartsparkeringar eller resecentrum.

Snabbladdare Snabbladdning kallas den laddning som sker med effekter högre än 22 kW. Vid snabbladdning runt 50 kW och över används oftast likström (DC) som överför energi direkt till det laddbara fordonets batteri.

Destinationsladdning

Destinationsladdare är placerade vid olika destinationer. Det kan vara restaurangkedjor, hotell, matvarukedjor eller kommunala samlingspunkter som förses med relativt kraftfulla laddstationer som ofta kopplas till ett debiteringsystem. Destinationsladdning är oftast publik men kan även vara icke-publik.

Icke-publik laddning

En laddstation som inte är tillgänglig för allmänheten. Kan t.ex. vara placerad vid bostaden eller vid arbetsplatsen och används då huvudsakligen av de boende eller de som arbetar på arbetsplatsen.