

# SOLNA

*Till dig  
som bor  
i Solna!*

Hjälp till att  
bromsa smittan!

Tre stadsdelar länkas  
samman vid Solna station

Bergshamra IP  
rustas upp

Initiativ för ett tryggare  
Västra skogen

Kunskapsresultaten  
står sig i Solnas skolor

**#4**  
2020

**Verksamhets-  
plan och budget**

**Tillsammans  
för klimatet**

**Så utvecklas  
Bagartorp**



SOLNA STAD

Foto: Casper Hedberg



**I skrivande stund** står vi mitt uppe i Coronapandemins andra våg. Vi prövas återigen och jag vill vädja till alla om att fortsätta följa myndigheternas rekommendationer för att begränsa smittspridningen

och skydda äldre och andra riskgrupper. Jag vill också rikta ett stort tack till alla som arbetar för att säkerställa kritiska samhällsfunktioner, inte minst i stadens verksamheter, och till solnaföretagare som kämpar för att upprätthålla sina verksamheter. Stort tack för era uppoffringar!

I ljuset av pandemin har Solna stads verksamhetsplan och budget för 2021 arbetats fram. Budgeten tillkommer i ett samhällsekonomiskt tufft läge till följd av pandemin och lågkonjunkturen, som bromsar tillväxttakten. Trots det har Solna en stabil grund att stå på efter många år av ordning och reda i ekonomi och ekonomiska överskott och kan göra satsningar på kärnverksamheten – äldre, barn och unga. Det görs satsningar på att säkerställa kvaliteten i äldreomsorgen och hemtjänsten, på att stärka skolan och förbättra kunskapsresultaten och på att utveckla förskolan och möjliggöra mindre barngrupper. Det finns även ett fortsatt fokus på trygghet, miljö och klimat.

Budgeten tar vidare sin utgångspunkt i att Solna måste stå rustad för att möta

ett försämrat läge till följd av pandemin och dess följdverkningar. Därför utökas den ekonomiska reserv som staden varje år avsätter för oförutsedda händelser. Med en utökad ekonomisk reserv har staden en beredskap att förstärka inte minst sina arbetsmarknadsinsatser för att förebygga utanförskap. Ett särskilt fokus kommer att ligga på ungdomar, som riskerar att drabbas hårt när arbetsmarknaden försämras.

Nu står julen för dörren och för många blir det en annorlunda jul. Min förhoppning är ändå att julen ska föra med sig vila och återhämtning för alla som behöver det efter ett tufft år i pandemins spår. När det sedan blir dags att hälsa det nya året välkommet gör vi det med en förhoppning om att 2021 kommer att bli ett riktigt bra år.

*God jul och gott nytt år!*

Pehr Granfalk  
Kommunstyrelsens ordförande

# Hjälp till att bromsa smittan!

Vi har alla ett personligt ansvar för att minska smittspridningen. Pandemin är långt ifrån över och vi behöver hålla i och hålla ut för att inte fler ska drabbas, för att skydda äldre och andra riskgrupper och för att sjukvårdens resurser ska räcka till.

Solna stad följer utvecklingen av coronapandemin och beredd att förstärka sina insatser om det behövs. Tillsammans med övriga kommuner, regionen och andra myndigheter i Stockholms län följer staden Folkhälsomyndighetens allmänna råd. Tillsammans kan vi bromsa smittan!

Tack för att du hjälper till!

## Viktiga saker som alla ska göra:

- Stanna hemma vid förkylningssymptom.
- Håll avstånd till andra både inomhus och utomhus.
- Tvätta händerna ofta med tvål och vatten.
- Undvik resor med kollektivtrafik.
- Om det är möjligt: gå, cykla eller använd andra alternativa färd sätt.
- Besök inte platser med mycket folk och trängsel.
- Ha inte fysisk kontakt med andra än de du bor med.
- För personer i riskgrupper är det extra viktigt att följa råden.

OBS! Dessa råd gällde vid tidningens tryckning och kan ha förändrats vid tidningens utgivning. För den senaste informationen besök [1177.se](https://www.1177.se) och [solna.se/coronavirus](https://www.solna.se/coronavirus)



# Fokus på barn, unga och äldre

Den 30 november beslutade kommunfullmäktige i Solna stad om verksamhetsplan och budget för 2021. Budgeten tillkommer i ett tufft ekonomiskt läge till följd av pandemin och lågkonjunkturen men innehåller ändå satsningar på stadens kärnverksamheter – äldre, skola och förskola. Skatten förblir oförändrad.

Nu har verksamhetsplan och budget för 2021, med inriktning för 2022–2023, beslutats av kommunfullmäktige. Budgeten tillkommer i ett ekonomiskt tufft läge till följd av pandemin och lågkonjunkturen, som påverkar Solna stads ekonomiska förutsättningar. Staden har till följd av ekonomiska överskott en stabil grund att stå på och kan därför fortsätta göra ekonomiska satsningar på stadens verksamheter med ett särskilt fokus på skola, förskola och äldreomsorg. Dessutom utökas medelsreserven under 2021 för att staden ska ha en beredskap att hantera ökade kostnader som kan uppstå till följd av pandemin och dess följdverkningar.

– Stadens budget för 2021 har utformats för att möta ökade behov av välfärd i ett läge med lågkonjunktur och pågående pandemi. Förutsättningarna är goda eftersom staden står på en stabil grund

med fortsatt tillväxt och många år av ekonomiska överskott, säger Christer Lindberg, ekonomichef i Solna stad.

## Satsningar på barn, unga och äldre

Budgeten fokuserar på stadens kärnverksamheter – äldreomsorg, skola och förskola. En särskild satsning på 19 miljoner kronor görs på Solnas äldre för att dels säkra kvaliteten i äldreomsorg, hemtjänst och LSS, dels förebygga ensamhet hos äldre, utveckla digitala verktyg, modernisera hemtjänsten och kompetensutveckla personal. Det görs också en riktad satsning på 11 miljoner kronor på skolan för att skapa bättre

Foto: Victoria Henriksson



förutsättningar för att möta barn med behov av särskilt stöd i Solnas skolor och för att främja kunskapsresultaten genom digitalisering. Dessutom satsas 7 miljoner kronor för att förbättra kvaliteten i förskolan och fortsatta satsningar görs på upprustning av lekplatser och ombyggnad av förskolor för att möjliggöra mindre barngrupper.

## Miljö, klimat och trygghet

Verksamhetsplan och budget för 2021 har även en fortsatt inriktning på miljö, klimat och trygghet. Det görs en särskild satsning på 17 miljoner kronor för att



Foto: Sara Wineses

fortsätta att genomföra cykelplanen. Det görs också en satsning på 1 miljon kronor för att förbättra luftkvaliteten och på 2 miljoner kronor för att fortsätta arbetet med att förbättra vattenkvaliteten i Solnas vattenförekomster. Det görs även en satsning på att intensifiera trygghetsarbetet i staden med bl a 2 miljoner kronor för att genomföra trygghetskapande åtgärder i stadsmiljön. Dessutom riktas även en särskild satsning på idrottsplatser och på att möjliggöra ett elljusspår till Igelbäckens naturreservat.

## Oförändrad skatt 2021

Solna stad har en god ekonomi och tillväxt. Förutom inriktning och ekonomiska ramar för stadens verksamheter innehåller budgeten beslut om skattesats för 2021, vilken ligger kvar på nuvarande nivå: 17,12 per skattekrona. Bakom förslaget till budget för 2021 står en blågrön majoritet i Solna, bestående av Moderaterna, Liberalerna, Miljöpartiet, Centerpartiet och Kristdemokraterna.

Hela verksamhetsplanen och budgeten för Solna stad för 2021 finns att läsa på [solna.se](http://solna.se)

Foto: Sofia Byström



# Bagartorp utvecklas

Den 16 november godkände kommunstyrelsen två principöverenskommelser som möjliggör cirka 140 nya bostäder i Bagartorp. Samtidigt pågår redan byggnation av en ny högstadieskola och planering av flera bostadsprojekt i Bagartorp, som bidrar till en mer sammanhållen och levande stadsdel.

## Prioriterat utvecklingsområde

Bagartorp är ett av stadens prioriterade utvecklingsområden. Här pågår och planeras cirka 370 bostäder – både bostadsrätter och hyresrätter – och området görs tryggare och mer attraktivt med lokaler för handel och service i gatuplan, förbättrad anslutning till Ulriksdals pendeltågsstation och upprustning av centrumytan vid stationen. Syftet är att koppla samman stadsdelen med Järvastaden och Nya Ulriksdal. Samtidigt pågår bygget av en ny högstadieskola och Bagartorp har pekats ut som platsen för ett nytt vård- och omsorgsboende för Solnas äldre.

## Upprustning av entrétorget

Arbete pågår med detaljplanen för ny bebyggelse som möjliggör 230 nya bostäder i Bagartorp. Förslaget består av ett höghus bestående av sjutton våningar, ett lägre punkthus med nio våningar och två lamellhus med sju våningar. De planerade bostäderna innehåller varierande lägenhetsstorlekar och såväl hyresrätter som bostadsrätter. I gatuplan mot centrumtorget planeras lokaler för restauranger, butiker och service, som bidrar till en mer levande och tryggare stadsmiljö. Projektet innebär även en upprustning av entrétorget mellan Bagartorpsringen och Ulriksdals pendeltågsstation, med fler gröna ytor och bättre stråk för cykel- och gångtrafik.

## Nya bostäder

Därutöver beslutade kommunstyrelsen den 16 november att godkänna två nya principöverenskommelser som tillsammans möjliggör sammanlagt cirka 140 nya bostäder i Bagartorp. Dels möjliggör en överenskommelse med Wählin Fastigheter

cirka 40 nya bostäder som kommer att vara bostadsrätter eller äganderätter, dels möjliggör en överenskommelse med Bostadsstiftelsen Signalisten cirka 100 lägenheter, som kommer att upplåtas med hyresrätt. Cirka 25 procent av såväl hyresrätterna som bostadsrätterna kommer att omfatta minst fyra rum och kök. De nya bostadskvarteren ska ytterligare bidra till ett livskraftigt centrum, i anslutning till Ulriksdals pendeltågsstation.

## Ny högstadieskola

Arbetet pågår för fullt med en ny skola i Bagartorp när Raoul Wallenbergskolan expanderar och kompletterar sin skola i Järvastaden med ett högstadium i Bagartorp med plats för 360 elever. Skolan kommer att ha en idrottsprofil och i anslutning till skolan byggs även en idrottsbana, som även kan nyttjas av föreningar efter skoltid. I skolan anordnas också helt nya lokaler för fritidsgården Torget, med fritidsverksamhet för ungdomar kvällar och helger. Första spadtaget togs den 4 mars 2020 och redan höstterminen 2021 beräknas skolan ta emot sina första elever. Det är dessutom den första Svanenmärkta skolan som byggs i länet.

## Nytt vård- och omsorgsboende

Befolkningsprognosen visar att antalet äldre i Solna kommer att vara relativt stabilt under de närmaste fem åren för att därefter börja öka. För att möta behovet kommer Solna att behöva ytterligare två vård- och omsorgsboenden under de kommande tio åren – och det första av dem planeras just i Bagartorp. Inriktning är att boendet ska byggas på ett markområde väster om Bagartorpsringen, parallellt med den nya högstadieskolan. Stadsledningsförvaltningen har fått i uppdrag av kommunstyrelsen att ta fram en principöverenskommelse mellan staden och Bostadsstiftelsen Signalisten om det nya vård- och omsorgsboendet.



Pågående och planerade utvecklingsprojekt i Bagartorp.

# Ny förvaltning för arbetsmarknad, kultur och fritid

Kultur- och fritidsförvaltningen och kompetensförvaltningen i Solna stad har slagits samman och blivit förvaltningen för arbetsmarknad, kultur och fritid. Den nya förvaltningen har i uppdrag att skraddars insatser för ungdomar som behöver stöd för att komma tillbaka till skolan, komma i arbete eller i övrigt komma ur en negativ spiral.

– Det fanns redan tidigare en mängd goda samarbeten mellan de båda förvaltningarna. Med den här sammanslagningen samlar vi resurser och medarbetare i en gemensam förvaltning, med fokus på att möta nya utmaningar och förutsättningar med en mer effektiv och snabbfotad organisation, säger Katarina Pählman, chef för den nya förvaltningen för arbetsmarknad, kultur och fritid.

Den nya förvaltningen ansvarar för idrott, kultur, fritid, bibliotek, kulturskola, vuxenutbildning, arbetsmarknad, etablering och näringsliv. Den nya organisationen trädde i kraft den 1 oktober 2020.



Katarina Pählman, förvaltningschef

Foto: Lars Sönerberg



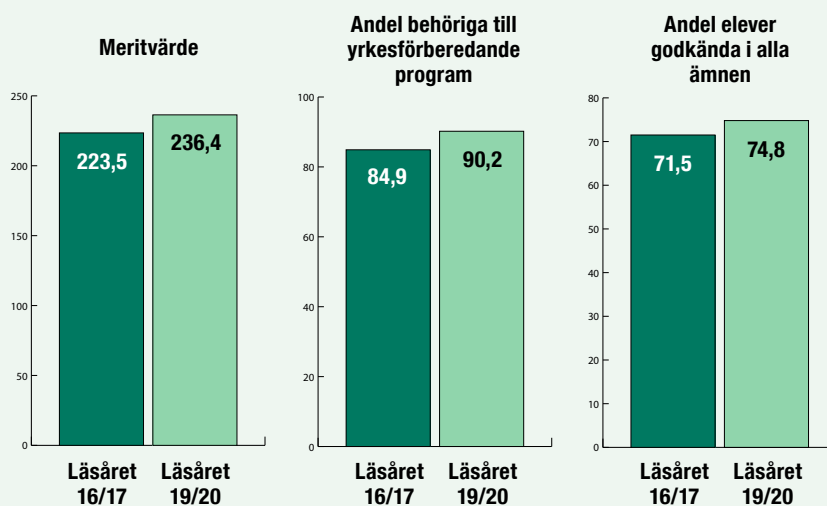
## Krav på tillstånd för elsparkcyklar

Felparkerade elsparkcyklar kan utgöra både en trafikfara och hindra framkomligheten i Solnas stadsmiljö. Efter att kommunfullmäktige har beslutat om ett tillägg i Solna stads lokala ordningsföreskrifter kommer elsparkcykelföretagen att behöva söka tillstånd för uthyrning och parkering av elsparkcyklar, cyklar och liknande fordon på allmän plats. Ett femtiotal platser runtom i Solna har valts ut, där tillstånd för uthyrning och parkering av elsparkcyklar kan ges. Felparkerade elsparkcyklar på andra allmänna platser i Solna kan forslas bort av staden och återlämnas till elsparksföretaget mot en avgift.

# Kunskapsresultaten står sig

Skolans främsta uppdrag är kunskapsuppdraget och stadens mål är att förbättra kunskapsresultaten samt säkerställa att alla elever har behörighet till gymnasiet. I oktober kom ny statistik från Skolverket, som visar att kunskapsresultaten i Solnas skolor står sig, trots pandemin. För tredje året i rad ökade andelen elever som är behöriga till gymnasiet. Meritvärdet i årskurs 9 och andelen elever med godkänt betyg i alla ämnen sjönk något jämfört med föregående år, men sett ur ett treårsperspektiv ökar även dessa resultat.

## Kunskapsresultat i Solnas skolor



Officiell statistik från Kolada

# Tillsammans för klimatet



# Tillsammans för klimatet

Världens klimat håller på att förändras. De senaste hundra åren har jorden blivit varmare och kommer fortsätta bli allt varmare på grund av de växthusgaser som redan släppts ut. Hur stor klimatförändringen blir i framtiden beror på hur mycket växthusgaser som fortsätter att släppas ut. Vi står nu inför utmaningen att både begränsa vår påverkan på klimatet och att hantera klimatförändringens konsekvenser.

## Solna stads klimatstrategi

Under 2019 antog Solna stad sin första klimatstrategi. Den slår fast stadens målsättningar inom klimatområdet. År 2045 ska Solna vara en klimatneutral stad med minimalt bidrag till växthusgasutsläpp utanför stadens geografiska område. Redan 2035 ska Solna stad vara en klimatneutral organisation.

Det innebär:



## Solnas påverkan på klimatet

Vi som bor och verkar i Solna påverkar utsläppen av växthusgaser på flera sätt. Innanför stadens gränser är det framför allt trafiken som orsakar utsläpp. Nästan åttio procent av alla växthusgasutsläpp inom Solna beräknas komma från trafiken. De utsläpp som vi i Solna ger upphov till utanför Sveriges gränser kommer främst från konsumtionen. De konsumtionsbaserade växthusgasutsläppen utgör en växande andel av Sveriges utsläpp och motsvarar idag cirka tio ton per person och år.

## Tillsammans skapar vi en klimatneutral stad

För att lyckas med målet att göra Solna stad till en klimatneutral stad behöver vi samla alla goda krafter som bor och verkar i Solna. Med avstamp i Solnas klimatstrategi gör staden nu en särskild satsning på kommunikation och kunskap om hur vi tillsammans kan bidra till minskad klimatpåverkan. Kampanjen kommer att synas på flera håll i staden från hösten 2020 och under hela nästa år.

# Hållbar stadsutveckling gör det enklare att välja bort bilen

Fler väljer kollektivtrafiken i Solna än i någon annan kommun i regionen. Som landets jobbtätaste kommun får det stor betydelse för påverkan på klimatet. För att Solna ska fortsätta växa hållbart planeras nya bostäder och arbetsplatser i anslutning till knutpunkter för kollektivtrafik.

Solna växer hållbart genom att staden utvecklas parallellt med kollektivtrafikens utbyggnad. Det ska vara enkelt att kunna göra klimatsmarta val och ta sig till jobb och skola med kollektivtrafik eller cykel. Därför byggs kollektivtrafiken ut, infrastrukturen för cykel och gång förbättras och fler laddstolpar för eldrivna fordon tillkommer. Därför planeras också nya bostadskvarter, arbetsplatser, skolor och annan samhällsservice i nära anslutning till knutpunkter för kollektivtrafik.

## Flest väljer kollektivtrafik i Solna

Som landets mest jobbtäta kommun – med cirka 95 000 arbetsplatser – får valet av färdmedel till och från jobbet stora konsekvenser för påverkan på klimatet. Solna är den kommun i regionen där flest väljer kollektivtrafik, cykel eller gång. Hela 44 procent av alla som startar sin resa i Solna en vardag åker kollektivt – vilket är högst andel i länet. 39 procent går eller cyklar, och bara 17 procent väljer bilen.

## Pendlare till Arenastaden väljer bort bilen

Den största koncentrationen av arbetsplatser och företag finns i Arenastaden. Där jobbar cirka 22 000 personer som i ännu högre grad väljer kollektivtrafiken för att pendla till sina arbeten – över hälften tar pendeltåg, buss eller tvärbana till jobbet. I Arenastaden ligger Solna station som är regionens tredje största

pendeltågsstation, sett till antalet resenärer. Där stiger över 30 000 personer på ett pendeltåg, tvärbanan eller buss varje dag. Platsens position som en viktig knutpunkt för kollektivtrafik blir ännu starkare med den nya tunnelbanestationen i Arenastaden, på den nya gula linjen som byggs ut via Södra Hagalund och Hagastaden till Odenplan och Stockholms innerstad.

## Bygger bostäder och arbetsplatser nära kollektivtrafik

Nybyggnation av bostäder och arbetsplatser – med lokaler i gatunivå för restauranger, butiker och service – pågår och planeras i anslutning till flera viktiga knutpunkter för kollektivtrafiken i Solna. Vid Solna station i Arenastaden planeras flera bostäder och arbetsplatser i anslutning till ett nytt stationstorg och en överdäckning av delar av spårområdet på Ostkustbanan. Projektet länkar samman stadsdelarna Hagalund och Frösunda med Arenastaden. Flera nya bostäder och kontor byggs även i anslutning till den nya tunnelbanestationen Södra Hagalund – både vid Solnavägen, som utvecklas till en levande stadsgata, och i Hagalunds arbetsplatsområde. Parallellt pågår arbetet med utbyggnaden av Mäljarbanan genom Solna, där en intunnling av spåren genom Huvudsta och en ny pendeltågsstation i Huvudsta möjliggör utveckling av flera nya bostadskvarter och arbetsplatser. Projekten ger dessutom bidrag till stadens medfinansiering av såväl tunnelbanans som Mäljarbanans utbyggnad genom Solna.

Läs mer om hållbar stadsutveckling samt pågående och planerade projekt i anslutning till kollektivtrafikens utbyggnad på [solna.se/solnavaxer](http://solna.se/solnavaxer)



## Vad kan du göra för klimatet?

Alla kan göra skillnad och alla bidrag är viktiga. Här är några tips på hur du kan bidra till att minska din klimatpåverkan i vardagen. Fler tips hittar du på [solna.se/klimatneutral](https://solna.se/klimatneutral)

### Välj cykeln eller gå

Personbilstrafiken är Solnas största klimatutmaning. Nästan åttio procent av alla växthusgasutsläpp inom Solna stads gränser kommer från trafiken. Det finns en stor potential i att fler i Solna oftare väljer kollektivtrafiken, cykel eller att promenera, både på fritiden och för arbetspendling.



### Visste du att:

- Varannan bilresa som görs i Solna är under fem kilometer. Den sträckan tar ungefär en kvart att cykla.
- Nio av tio solnabor har trettio minuter eller kortare cykelväg till jobbet.
- Idag är det bara var tionde resa i Solna, till jobb och skola eller på fritiden, som görs med cykel.

### Sortera dina matrester

Att ta hand om sitt matavfall är ett enkelt sätt att bidra till ett bättre klimat. Matrester innehåller energi och om matresterna kastas i den vanliga sop-påsen går energin upp i rök. Om matavfallet istället sorteras kan energin tas om hand och bli till biogas och biogödsel. Det är ett enkelt sätt att minska utsläppen av växthusgaser och bidra till ett bättre klimat.



### Visste du att:

- Det tar 100 000 år att tillverka olja, och bara 30–60 dagar att tillverka biogas med hjälp av matrester.
- Det matavfall som solnaborna sorterar ut blir till biogas för kollektivtrafikens bussar och till biogödsel för regionala jordbrukare.
- En tredjedel av matresterna slängs i onödan. Åtbar mat som slängs innebär en klimatpåverkan som kan undvikas.

### Handla second hand

En av de mest effektiva åtgärderna för att minska klimatpåverkan är att inte köpa så mycket nya produkter. Du kan också hjälpa klimatet genom att sälja eller skänka bort det du inte längre vill ha, så kan de komma till nytta för någon annan. För många varor finns det numera bra begagnatmarknader.



### Visste du att:

- Att förebygga avfall genom att återbruka ger stora klimatvinster och att återbruka textil och elprylar ger störst klimatnytta.
- Ett par nytillverkade jeans orsakar samma klimatutsläpp som 197 stycken second hand-jeans.
- Varje mobil som återanvänds istället för att skrotas sparar cirka 60 kg växthusgaser från att komma ut i atmosfären.



# Återvinn ditt avfall

Genom att återvinna avfallet istället för att slänga det i vanliga soppåsen minskar du klimatpåverkan. Det krävs mindre energi för att göra nya produkter av återvunnet material, jämfört med om man behöver använda nya råvaror. Metallförpackningar kan återvinnas hur många gånger som helst.

Enligt avfallsförordningen är vi skyldiga att sortera hushålls-avfallet. Plastförpackningar, batterier och gamla sladdar får alltså inte slängas i soporna utan ska lämnas på en återvinningsstation eller återvinningscentral. När du har sorterat ut allt som kan återvinnas är det inte så mycket som blir kvar. Exempel på sådant som ska ligga i vanliga soppåsen är blöjor, dammsugarpåsar, disktrasor och kuvert.

## Här kan du lämna ditt avfall!

Förpackningar och tidningar lämnar du på någon av de gröna återvinningsstationerna som finns runt om i Solna. Grovavfall, farligt avfall och elavfall lämnar du på någon av SÖRAB:s återvinningscentraler, där den närmaste ligger i Hagby i Täby kommun. Mindre mängder grovavfall, farligt avfall och elavfall kan du också lämna till den mobila miljöstationen eller den mobila återvinningscentralen. Det finns också en returpunkt i Sundryberg som tar emot mindre mängder grovavfall.

Läs mer om hur du hanterar ditt avfall och scheman för den mobila miljöstationen och den mobila återvinningscentralen på [solna.se/avfall](http://solna.se/avfall)



Foto: Susanne Kronholm

## Norrenergi förser Solnaborna med klimatsmart värme



Från Solnaverkets kontrollrum styr Norrenergis driftpersonal värmen. Varmt vatten strömmas ut i rör under marken och värmer 90 procent av fastigheterna i Solna.

Uppvärmningen av bostäder har stor betydelse för klimatet. I Solna värms nio av tio fastigheter upp med hjälp av Norrenergis fjärrvärme. Övergången till förnybar värme har bidragit och fortsätter att bidra till minskade växthusgasutsläpp i Solna.

Fjärrvärmeproduktionen börjar med att vatten värms upp i Norrenergis fjärrvärmeverk i Solna Strand tills det når en temperatur mellan 70 och 120 grader, beroende på hur kallt det är ute. Härifrån pumpas vattnet sedan vidare ut genom ett nät av välisolerade rörledningar som ligger nedgrävda i marken till fastigheterna.

– Med vår streamade värme tar vi vara på värme som blir över i våra städer. Vi arbetar målmedvetet för att all uppvärmning av bostäder och lokaler ska ske helt utan fossila bränslen, säger Carl Berndtsson, miljö- och hållbarhetschef på Norrenergi.

Ungefär 98 procent av Norrenergis produktion sker med förnybara bränslen. De två största värmekällorna är biobränslen och renat avloppsvatten från reningsverket i Bromma. Även över-skottsvärme från exempelvis datahallar tas tillvara. Norrenergis förnybara värme och klimatarbete spelar en viktig roll i arbetet med att nå Solna stads klimatmål.



Håkan Linnander fixar isen på Ulriksdals IP med den eldrivna ismaskinen.

## Eldriven ismaskin

Den batteridrivna ismaskinen bidrar till att energi-effektivisera driften av ishallarna på Ulriksdals Idrottsplats i Ritorp. Ett nytt system för att frysa isen och värma vattnet bidrar också till att uppnå Solnas klimatmål.

Den moderna ismaskinen har flera funktioner som gör den till en tillgång i stadens klimatarbete. Förutom att drivas av el istället för diesel, ser den till att hålla isen så tunn som möjligt. Det gör att det går åt mindre energi för att hålla isen frusen. Dessutom är den snygg. När Håkan Linnander, som arbetar på Ulriksdals idrottsplats, visar ismaskinen kallar han den "vår syd-tyrolska skönhet". Det är lätt att förstå varför – modellen är tillverkad i södra Italien med en design i "Ferrari-rött" som bidrar till körglädjen.

### Kolsyra ger värme och kyla

När Solna stad byggde den tredje ishallen på Ulriksdals IP, valdes ett modernt kylsystem som drivs med kolsyra. Annars har miljöfarliga kemikalier av olika slag länge varit en vanlig komponent i kylanläggningar. Att undvika exempelvis freoner och ammoniak innebär en vinst för både arbetsmiljö och klimat. Värmen som alstras i kylprocessen återanvänds dessutom för att värma både luft och vatten i lokalerna. Bergvärme finns också som ett komplement.

### LED lyser upp

En fönsterlös ishall kräver mycket belysning och i taket löper långa rader av lysrör. Bytet av ljuskällor till LED ger flera fördelar både vad gäller ljuskvalitet och energibesparing, och är dessutom billigare i längden.

## Mat och klimat på Hannebergs förskola

Ekologiska livsmedel, matlagning på plats, pedagogiska måltider med barnen, egenodlade grönsaker och lekar. På Hannebergs förskola ingår allt i ett helhetsperspektiv och miljötänkandet går som en röd tråd genom verksamheten.

Maten och måltiderna är navet som mycket av förskolans miljöarbete kretsar kring, från butik till återvinning. Förskolans egen kock ser till att köpa in ekologiska varor i så stor utsträckning som möjligt, och all mat tillagas på plats i förskolans kök.

### Populära soppluncher

På torsdagar ser barnen fram emot lunchen lite extra. Då serveras alltid någon matig soppa, och doften av nybakat sprids i huset i takt med att bakugnen töms på rykande färska bröd som läggs upp i korgar. Pedagogerna äter tillsammans med barnen och använder måltiderna som ett naturligt sätt att öka barnens miljömedvetande – hela vägen från att lägga upp lagom mycket på sin tallrik, till att sortera eventuella rester på rätt sätt. Även förpackningar och annat skräp sorteras konsekvent tillsammans med barnen.

### Spännande odla eget

Utomhusleken kombineras också gärna med kretsloppstänkande, bland annat genom odling av egna grönsaker på förskolans område. Det är extra spännande att få smaka av det man själv varit med och odlat! De återkommande skräpplockardagarna är en annan verksamhet som gör barnen miljömedvetna på ett otvunget sätt, och ger dem goda förutsättningar att fortsätta bidra till Solna som en klimatneutral stad i framtiden.



Bilden är ej från Hannebergs förskola. Foto: Emma Sekhon



## Ny matstrategi för hälsosam och hållbar mat

Solna stad tar ett helhetsgrepp kring mat och måltider i stadens verksamheter med en ny matstrategi, som beslutades i kommunstyrelsen den 16 november.

Varje dag serveras till exempel mat till fler än 7 500 barn och elever i Solnas förskolor och skolor. Och därtill kommer de måltider som serveras på vård- och omsorgsboenden, LSS-boenden och fritidsgårdar. Det innebär att stadens arbete med mat och måltider spelar stor roll för stadens vision att växa och utvecklas hållbart för alla Solnabor. Det övergripande syftet med matstrategin är att bidra till bättre folkhälsa och en minskad påverkan på miljö och klimat.

### En måltid är mer än bara maten på tallriken

Helheten kring måltiden är viktig för att barn, ungdomar, vuxna och äldre ska få en god måltid av hög kvalitet. Matstrategin utgår från en måltidsmodell i sex delar som Livsmedelsverket har tagit fram. I måltidsmodellen, och i stadens matstrategi, ligger fokus på att den hälsosamma och hållbara måltiden ska vara: god, näringsrik, miljösamt, integrerad, trivsam och säker. Den nya matstrategin omfattar stadens alla verksamheter, oavsett om måltiderna utförs i egen regi eller av en extern utförare.

## Hemgångsteamet valde elcyklar

Vårdpersonalen i omvårdnadsförvaltningens hemgångsteam har till uppgift att underlätta den första tiden tillbaka hemma för personer som tidigare har vårdats på sjukhus. Elcykel har visat sig vara det bästa sättet att ta sig till vårdtagarnas hem runtom i Solna.

Vardagen för medarbetarna i hemgångsteamet består till stor del av resor till och från olika vårdtagares hem runtom i Solna. När arbetsgruppen bildades fick de därför frågan om de föredrog en bil eller elcyklar. Valet var enkelt. Det var elcyklar som gällde, säger Pernilla Sjöqvist, undersköterska i hemgångsteamet, och förklarar varför:

– För klimatet såklart, men också för att det är lättare att ta sig fram överallt. Man kommer ända fram till porten, och att ställa ifrån sig cykeln är enklare än att parkera bilen. Och så får man ju en massa motion!

Pernilla uppskattar att hon en vanlig arbetsdag cyklar 1–2,5 mil, och tillägger att hon och hennes team aldrig ångrar valet av transportmedel.



Pernilla Sjöqvist från Hemgångsteamet.

## Foodloopz vinnare av Solnas Miljöpris 2020

Miljöpriset i Solna, som i år har tema klimat, går till solnaföretaget Foodloopz för deras arbete med att minska matsvinnet. Foodloopz tar tillvara livsmedel som annars skulle ha kasserats på grund av exempelvis kort bäst före datum, skönhetsfel eller förpackningsskador.

Foodloopz har sedan starten 2016 arbetat med att göra det lätt att både sälja, köpa och donera bra och fullt ätbara livsmedel. I mars 2020 startade de ett helt nytt projekt, en stadsnära ekologisk odling vid Huvudsta Gård med fokus på återbruk och att motverka matsvinn. Kasserade ätbara växter, som exempelvis kryddörter och sallad, har

fått nytt liv i odlingen. Det som skördats har sålts både till hotell och restauranger i närheten men även till boende och förbipasserande.

Miljöpriset i Solna har delats ut sedan 2006. Miljöpriset delas ut för betydelsefulla insatser inom miljöområdet till enskild person eller till företag, organisation, förening eller grupp lokaliserad eller verksam i Solna. Inriktningen för årets miljöpris var konkreta insatser för att förbättra klimatet eller arbete med långsiktig beteendeförändring i klimatsmart inriktning.





Ny bebyggelse längs Dalvägen. Tunnelbanetorg och nytt kvarter med bostäder. Illustration: BAU

## Ny mötesplats för ungdomar i Hagalund

Nu har ungdomsgårdarna Black Sheep och Solna ungdomscafé flyttat in i sin nya gemensamma lokal i centrala Hagalund.

Den nya mötesplatsen, som kommer att heta Fabrik 38, ligger centralt i Hagalund, nära Solna station. Verksamheten riktar sig till Solnas äldre ungdomar, i åldern 16 till 19 år. Fokus ligger på skapande och kreativa aktiviteter som musik, dans, foto och film.

– Vi har under många år jobbat framgångsrikt med Solnas ungdomsverksamhet, med ett gott rykte även utanför stadens gränser. Nu tar vi med oss det bästa av våra erfarenheter från Black Sheep och Solna ungdomscafé, och ser fram emot att skapa en ny mötesplats tillsammans med ungdomarna, säger Mathias Johansson, verksamhetsansvarig för Fabrik 38, i Solna stad.

I den nya lokalen finns det två fullt utrustade replokaler, danssalar med speglar och högtalarutrustning, musikstudio och filmstudio med utlåning av professionell filmutrustning. Här finns också bland annat VR-spel, playstation, biljard, pingis, ett café och möjlighet för ungdomar att bara träffas och umgås.



Foto: Marie Linnér

## Tre stadsdelar länkas samman vid Solna station

Utvecklingen av Solna stationsområde går framåt. Tre stadsdelar kopplas samman när delar av spåren däckas över, samtidigt som nytt torg, nya bostäder, förskola och arbetsplatser bidrar till en mer attraktiv, trygg och levande stadsmiljö vid Solna station.

– Planförslaget för Solna stationsområde innebär att stadsdelarna Arenastaden, Råsunda och Hagalund kopplas samman genom att delar av spårområdet däckas över. Trafiken till Arenastaden flyttas till en ny gata utmed spåren, vilket innebär att Dalvägen kan sänkas och ansluta som gångstråk till det nya stationstorget. Samtidigt stärks platsens betydelse som viktig knutpunkt för kollektivtrafik, med enklare och effektivare gångflöden mellan pendeltåg, tunnelbana, tvärbana och bussar samt cykel- och gångtrafik, säger Ann-Christin Källeskog, plan- och exploateringschef i Solna stad.

### Nya bostäder, förskola och arbetsplatser

Planförslaget möjliggör cirka 170 nya bostäder, förskola och LSS-boende samt nya arbetsplatser på cirka hundratusen kvadratmeter. Med lokaler i gatuplan för till exempel service, caféer eller restauranger skapas en tryggare och mer levande stadsmiljö i anslutning till ett nytt stationstorg vid Solna stations södra uppgång.

### Solna station idag

Solna station är redan idag en av regionens största knutpunkter för kollektivtrafik. Och med utvecklingen av Arenastaden, utbyggnaden av tunnelbanan med en ny tunnelbanestation och utökad busstrafik kommer platsen att användas av ännu fler i en nära framtid. Idag kan stationsområdet upplevas som trångt, svårorienterat, utspritt och bitvis otrött. Det finns dessutom behov av att förbättra tillgänglighet och möjlighet till cykel- och gångtrafik i området.

Foto: David Zandén



# Bergshamra IP rustas upp

Bergshamra IP är en av Solnas större idrottsanläggningar. Nu rustas anläggningen upp med bland annat ny publikentré och nya lokaler för föreningslivet.

Bergshamra IP är en av Solnas tre större idrottsanläggningar. Här rymms föreningsaktiva inom bland annat fotboll, tennis, amerikansk fotboll, landhockey, bandy och friidrott. Vintertid finns även möjlighet till skridskoåkning för allmänheten.

En ny tillgänglighetsanpassad entré för publikinsläpp kommer att byggas närmare parkering, buss och tunnelbana. Den gamla spelarentrén kommer att finnas kvar, vilket gör att publik, press och spelare inte blandas vid matcher.

Sekretariat och speakerhytt kommer att lyftas ut från vaktmästeriet och placeras i en egen byggnad uppe på läktaren. Det möjliggör för föreningar att få tillgång till ytan i vaktmästeriet. Här kommer det

finnas möjlighet för föreningar att sitta och arbeta. Föreningarna får också tillgång till ett mindre konferensrum med plats för 6–8 personer där de kan ha föreningsmöten.

När konstgräset på fotbollsplanerna slits släpper det ifrån sig små kulor av plast, granulat, som kan orsaka problem om de kommer ut i naturen. I samband med övrig upprustning installerar staden så kallade granulatfällor i dagvattenbrunnarna på Bergshamra IP. Fällorna ska hindra granulatet från att ta sig ut från anläggningen med dagvattnet.

Upprustningen av Bergshamra IP startade i början av november 2020 och beräknas vara färdigställd våren 2021.

## Nya bostadskvarter vid Solna centrum och Solnavägen

Nya bostadskvarter med upp till 400 lägenheter ska byggas ovanpå parkeringsdäcket vid Solna centrum. Bostäderna bildar en ny stadsfront mot Solnavägen, som omvandlas till en tät och levande stadsgata. Samtidigt ger projektet ett bidrag till stadens medfinansiering av ny tunnelbana genom Solna.

Ny bebyggelse ovanpå parkeringsdäcket vid Solna centrum innebär 350–400 nya bostäder samt LSS-bostäder och lokaler i bottenvåningen mot Solnavägen – till exempel butiker, service, restauranger och caféer. Det möjliggör detaljplanen för kvarteret Banken och det exploateringsavtal som godkändes av kommunstyrelsen den 12 oktober 2020. Den nya bebyggelsen kommer att uppföras av Besqab, som förvärvar marken av Unibail-Rodamco.

### Solnavägen blir levande stadsgata

De nya bostadskvarteren stärker områdets roll som stadsmässigt centrum och bildar en ny stadsfront mot Solnavägen. Projektet är ett av flera pågående projekt längs Solnavägen som omvandlas från trafikled till levande stadsgata. Vid Solnavägen planeras omkring 5 000 nya lägenheter, kontor och kommersiella lokaler under de kommande åren – från Råsundavägen i norr till Torsplan och Stockholms innerstad i söder.

### Medfinansierar tunnelbanans utbyggnad genom Solna

Området ligger i nära anslutning till kollektivtrafik: bussar, tvärbana och tunnelbana, med närhet till Solna centrum på den blå linjen – och den nya stationen Södra Hagalund, på den gula linjen som byggs mellan Odenplan och Arenastaden. Exploateringsavtalet innebär även ett bidrag till stadens medfinansiering av tunnelbanans utbyggnad genom Solna.

### Åtta andra projekt som omvandlar Solnavägen till levande stadsgata – från norr till söder

**Nya kvarter i Råsunda** – med 700 bostäder, Telenors svenska huvudkontor och en ny högstadieskola.

**Solnavägen möter tunnelbanans gula linje** – med nya tunnelbanestationen Södra Hagalund.

**Nya stadskvarter vid Södra Hagalund** – vid den nya tunnelbanestationen tillkommer 600 nya bostäder, LSS-lägenheter och förskola samt fler arbetsplatser och lokaler för butiker, restauranger och service.

**Albydal och Solna Access** – nya arbetsplatser och lokaler i gatuplan vid Solna Access, i anslutning till Södra Hagalunds tunnelbanestation.

**Hagalunds industriområde** – omvandlas till en levande stadsmiljö med blandning av bostäder och arbetsplatser. I en första etapp planeras 500 nya lägenheter och en förskola.

**Bostäder vid Karolinska Institutet** – på campusområdet byggs 250 nya lägenheter och en förskola, i nya kvarter med butiker och restauranger i gatuplan.

**Forskarbostäder på Campus Solna** – 322 forskarbostäder byggs på norra delen av Campus Solna, ett välkommet tillskott för att möta bristen på studentbostäder i regionen.

**Hagastaden** – fram till 2025 kommer nya gator, kvarter och parker att länka samman Solna och Stockholm i den nya framväxande stadsdelen Hagastaden, med omkring 6 000 nya bostäder. Här byggs den nya tunnelbanestationen Hagastaden, med entréer i både Stockholm och Solna.

# Initiativ för ett tryggare Västra skogen

Foto: Lars Owesson



Trygghetsåtgärder i stadsmiljön, fler verksamheter i gatuplan och ökad närvaro från polisen. Det innebär Solna stads och Bostadsstiftelsen Signalistens nya initiativ för att skapa ett mer levande och tryggare Västra skogen.

Nu tar Solna stad tillsammans med Bostadsstiftelsen Signalisten ett gemensamt krafttag för ökad trygghet i området vid Västra skogen. Utgångspunkten är samverkan och en gemensam målbild tillsammans med polisen, bostadsrättsföreningar, fastighetsägare och det lokala näringslivet.

– Arbetet har inletts med en genomgripande trygghetsinventering av området vid torget och stadens och Signalistens fastigheter. Det arbetet har redan påbörjats, och nu skapas formerna för samverkan med övriga aktörer, som alla bidrar till en ökad trygghet, säger Marcus Qvennerstedt, säkerhetschef i Solna stad.

## Flera åtgärder för ökad trygghet

De insatser som kan bli aktuella är åtgärder i stadsmiljön för ökad trygghet, såsom belysning vid gång- och cykelvägar och röjning av vegetation. Det kan även handla om ökad närvaro av polisen, som fyller en viktig trygghets-skapande funktion. Samtidigt finns stora möjligheter för verksamheter att etablera sig i området, med ett stort utbud av tillgängliga lokaler. Med ett rikare utbud av butiker, restauranger, caféer och service i gatunivå skapas en mer levande och trygg stadsmiljö.

## Om Västra skogen

Västra skogen ligger i stadsdelen Huvudsta och har goda kommunikationer med tunnelbanans blå linje och närhet till vatten, grönområden och Stockholms innerstad. Vid den trygghetsvandring som Solna stad genomförde tillsammans med boende och verksamma i området konstaterades att området har förbättringspotential. Det handlar exempelvis om belysning, vegetation och delar av stadsmiljön, som periodvis kan kännas öde och riskera att underlätta kriminell verksamhet. Detta ligger till grund för Solna stads trygghetsinitiativ tillsammans med Bostadsstiftelsen Signalisten.

# Ökad trygghet med nattvandring

För att göra Solna tryggare utökas Solna stads samarbete med Vasalunds IF om nattvandring. Nattvandringen startade under sommarlovet och var mycket uppskattat. Nu utökas alltså samarbetet till att även gälla på helger under resterande del av skolåret 2020/2021.

Nattvandringen startade som ett samarbetsprojekt mellan Vasalunds IF och Solna stad under sommaren 2020. Nu har staden och föreningen kommit överens om att projektet

ska fortsätta under höst- och vårterminen.

– Nattvandringen sker kvällar och nätter varje helg. Syftet är att öka tryggheten i Solna samt få en god relation med ungdomarna som finns därute, säger platsansvarig Miroslav Vukovic och klubbchef Chengis Rehman på Vasalunds IF.

Nattvandrare har möjlighet att hjälpa, informera, observera och rapportera. Insatsen sker i nära samarbete med såväl polisen som socialtjänsten.

– Vi behöver mobilisera alla goda krafter i samhället för att skapa ett

tryggare Solna. Där har föreningslivet en nyckelroll och ett stort engagemang. Jag hoppas att fler föreningar och frivilliga bidrar till Vasalunds IF:s arbete med nattvandring, säger Katarina Pählman, förvaltningschef arbetsmarknad, kultur och fritid i Solna stad.

Andra föreningar som är intresserade av att delta kan vända sig till Vasalunds IF, som koordinerar nattvandringen. Solna stad ger ett extra föreningsbidrag till Vasalunds IF, som även ska fördelas till andra föreningar som deltar i arbetet.

# Efterlängttade vinterlekar

En tredjedel av Solna är grönområden och förhoppningsvis täckta med snö så att vi kan roa oss i friska luften på ett roligt och säkert sätt.

Klassiska vinteraktiviteter som att åka skridsko, bygga snögubbar och åka pulka kräver inget mer än vinterväder och vinterkläder – det är bara att ge sig ut.

I Skytteholmsparken och vid vattentornet i Bergshamra finns populära och snabba backar – för de mindre barnen räcker nog slutningarna i Hagaparken gott och väl. Kom ihåg att knäppa hjälmen under hakan ordentligt.

Populära utflyktsmål för skrinnares, skidåkare och flanörer är Råstasjön och Brunnsviken. Staden har som ambition att mäta istjocklek och ploga upp en bana inför helgerna mellan nyår och sportlov. Senaste nytt om läget på isarna hittar du på [solna.se/naturisar](http://solna.se/naturisar)

De konstfrusna utomhusisarna är också öppna för allmänheten, under förutsättning att det är kallt nog. Isbanor finns på Bergshamra IP, på Huvudstafältet och i Järvastaden. Ta gärna en titt på [solna.se/istider](http://solna.se/istider) innan ni ger er iväg.



Farzad Panahy (t.v.) sköter tekniken, medan Nina Vetter och Viktor Årlemalm Hagsér är rösterna i radion.

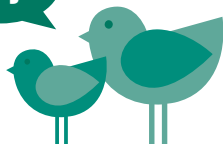
## Solna Kulturradio som podcast

Avsnitten från Solna Kulturradios närradio-program kan nu avlyssnas även i efterhand. Ambitionen är att belysa Solna som kulturstad i vid bemärkelse med sina spännande personer och minnesvärda händelser – högt och lågt, samtida och äldre, intervjuer och studiosamtal. [podtail.se/podcast/solna-kulturradio](http://podtail.se/podcast/solna-kulturradio)

## Solna-quiz i bildarkivet

Vad vet du om Solna? Testa dina kunskaper i frågesporten som finns under fliken "Upptäck" i stadens bildarkiv. [solna.se/bildarkivet](http://solna.se/bildarkivet)

Hej!



## Vill du nå Solna stad?

Ring **08-746 10 00**, gå in på **solna.se/kontakt** eller besök oss i stadshuset, Stadshusgården 2.

### Stadshusets ordinarie öppettider:

Måndag: 8–17

Tisdag: 8–17

Onsdag: 8–17

Torsdag: 8–17

Fredag: 8–15

*Förändrade öppettider under v 52–1, se **solna.se** för aktuella öppettider.*

## Kommunfullmäktige sammanträder

**När:** Måndag 25 januari  
Måndag 22 februari  
Måndag 12 april

**Tid:** Klockan 18.00

**Var:** Kommunfullmäktige-salen i stadshuset

Med anledning av pandemin uppmanar vi er att följa mötet via livesändningen på webben: **solna.se/webbsändning**

*Datum kan komma att ändras, se **solna.se** för aktuell information.*

## Sociala medier

**Instagram:** solna\_stad

**Facebook:** cityofsolna

**Twitter:** @solnastad

**LinkedIn:** Solna stad

Informationstidning från Solna stad  
Ansvarig utgivare Elin Berlin  
Grafisk formgivare Veronica Malmkvist  
Framsidesbild Jörgen Wiklund  
Tryck Tryckservice AB  
Upplaga 44 000 exemplar



SOLNA STAD

