

# **Solna stads verksamhetsplan och budget 2021 med inriktning för 2022-2023**

---

SOLNA STAD

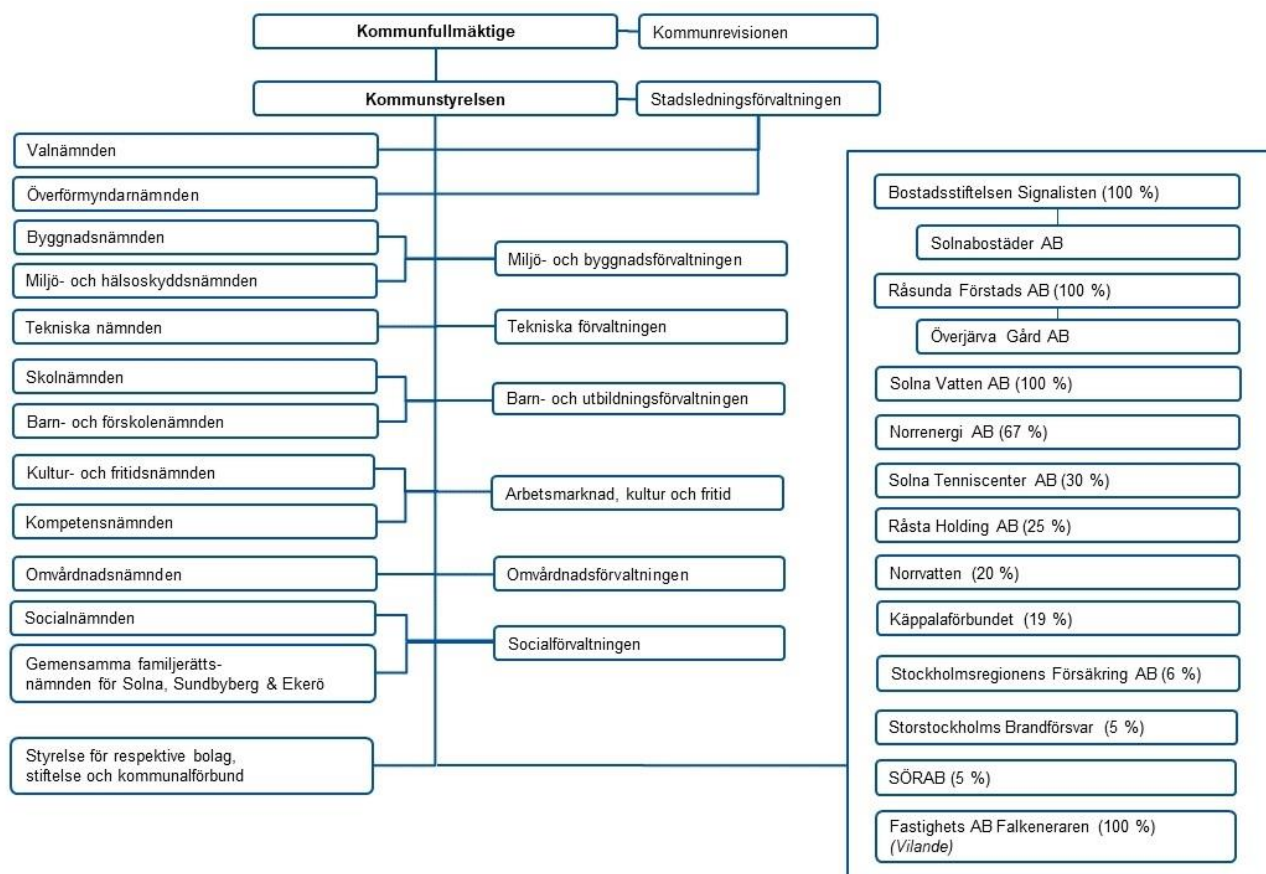
KS/2020:1

Behandlas på kommunstyrelsen och kommunfullmäktige i november

## Innehållsförteckning

Den kommunala koncernen.....	3
Inledning.....	3
Solnas stads verksamhetsplan och budget.....	3
Styrning och uppföljning av den kommunala verksamheten.....	7
Utgångspunkter .....	8
Mål och uppdrag .....	14
Väsentliga personalförhållanden.....	23
Tvärsektoriella frågor .....	24
Konkurrensutsättning .....	25
Intern kontroll .....	25
Kommunala företag och kommunalförbund.....	25
Ekonomi .....	27
Stadsövergripande styrande dokument.....	31
Taxor och avgifter .....	32

## Den kommunala koncernen



## Inledning

Solna stads arbete med verksamhetsplan och budget innebär att kommunstyrelsen lämnar ett planeringsunderlag inför verksamhetsplan och budget för nästkommande år i juni månad varje år. Styrelse och nämnder utarbetar därefter verksamhetsplan och budget, internkontrollplan samt konkurrensplan utifrån kommunstyrelsens inriktning och ekonomiska ramar samt i enlighet stadsledningsförvaltningens anvisningar och tidplan. Respektive nämnd fattar beslut om nämndens verksamhetsplan och budget i oktober månad varje år. Verksamhetsplan och budget har en treårig planeringshorisont, där det första året utgör budgetåret och de därefter följande två åren utgör planeringsår. Investeringarna, som är en del av verksamhetsplan och budget, har en femårig planeringshorisont, där det första året utgör budgetåret och de fyra därefter följande åren utgör planeringsår.

I november tar kommunstyrelsen fram det slutliga förslaget till verksamhetsplan och budget med eventuella förändringar mot föreslagna ramar med anledning av bland annat den ekonomiska utvecklingen och ny befolkningsprognos. Kommunfullmäktige fastställer mål, uppdrag och ekonomiska ramar till styrelse och nämnder samt skattesatsen för år 2021.

## Solnas stads verksamhetsplan och budget

### En ansvarsfull budget med fokus på barn, unga och äldre

Sverige befinner sig just nu i ett ekonomiskt tufft läge i spåren av den globala pandemin. Det kommer att påverka de ekonomiska förutsättningarna för staden under flera år framöver. Framåt förväntas en lägre ekonomisk tillväxt och ett ökat tryck från utjämningsystemet. Tack vare att Solna har arbetat fram en ekonomiskt stabil grund med överskott har vi förutsättningar att upprätthålla en god kvalitet i våra verksamheter.

Den blågröna majoriteten i Solna utvecklar och förvaltar staden långsiktigt. I spåren av den globala pandemin måste staden säkerställa en god service till Solnaborna. Därför fokuserar verksamhetsplan och budget för 2021 på våra kärnverksamheter med satsningar på skola, förskola och äldreomsorg samtidigt som miljöarbetet håller hög takt. I en tid som präglas av osäkerhet måste Solnaborna kunna lita på att stadens service upprätthåller hög kvalitet.

Den blågröna majoriteten bestående av Moderaterna, Liberalerna, Miljöpartiet, Centerpartiet och Kristdemokraterna har kommit överens om denna verksamhetsplan och budget för Solna stad 2021. Budgeten tar avstamp i den blågröna majoritetens regeringsprogram för mandatperioden 2019–2022.

Mot bakgrund av denna prövande tid kommer vi rikta in våra satsningar på att öka kvaliteten i kärnverksamheterna inom förskola, skola och äldreomsorg. Denna verksamhetsplan och budget 2021 lägger fast ett fortsatt högt tempo i det arbetet.

De särskilda satsningarna i vår driftbudget går till våra kärnverksamheter inom omvårdnadsnämnden som förstärks med 19 mkr, skolnämnden som förstärks med 11 mkr samt barn- och förskolenämnden som förstärks med 7 mkr. Utöver dessa satsningar räknar vi upp ramarna för stadens samtliga nämnder med 0,5 procent. I tekniska nämnden görs också en satsning på 1 mkr för att förbättra luftkvaliteten i Solna.

För att staden ska stå rustad inför ett försämrat läge med anledning av pandemin kommer medelsreserven under kommunstyrelsen att utökas tillfälligt under 2021 med 28 mkr utöver de 15 mkr redan avsatts. Denna utökade reserv ska finnas till hands för ökade kostnader i samband med pandemin och dess följdverkningar.

Budgeten tar även utgångspunkt i att Solna ska kunna hjälpa de Solnabor som riskerar att hamna i utanförskap när läget på arbetsmarknaden försämras. Ett särskilt fokus kommer riktas på ungdomar som drabbats hårt när många jobb försvinner i bland annat besöksnäringen, en stor arbetsgivare i Solna.

### **Kunskap och kvalitet i förskolor och skolor**

Den blågröna majoriteten har ambitionen att utveckla förskolan och skolan genom att höja kvaliteten och elevernas kunskaper. Därför satsar vi 18 mkr på förskola och skola under nästa år.

Barn- och förskolenämnden tillförs på 7 mkr som syftar till att stärka Solnas förskolor. Under 2017 antogs en strategi för att höja kvaliteten i förskolan som den blågröna majoriteten satsar på att fullfölja under mandatperioden. Nästa års satsning görs för att Solna ska fortsätta arbetet för minskade barngrupper, högre personaltäthet samt kompetensutveckling. Genom en justering av taxorna i förskolan omfördelas ytterligare 4,5 mkr för att intensifiera arbetet.

Skolnämnden förstärks med 11 mkr för att alla barn och ungdomar ska kunna nå sin fulla potential. Arbetet utgår från strategin för ökade kunskapsresultat. Kunskapsresultaten ökade under 2019 och trots den pågående pandemin pekar prognoserna på att resultaten står sig även under 2020. Utöver den uppräknade ramen för skolnämnden görs en stor satsning i två delar för att ytterligare förbättra kunskapsresultaten. Dels räknas skolpengen upp med 8,25 mkr för att bland annat skapa förutsättningar för att möta barn med behov av särskilt stöd i Solnas skolor. Dels görs en satsning med ytterligare 2,75 mkr på digitaliseringen för att främja kunskapsutvecklingen.

Arbetet med att renovera Solnas förskole- och skollokaler kommer att fortsätta under nästa år.

Renoveringsprojekten i alla stadens fastigheter uppgår totalt till 110 mkr med inriktningen att skapa trygga och trivsamma miljöer i förskolor och skolor samt att göra miljövänliga energieffektiviseringar. I planen för 2021 ligger bland annat Ekensbergsskolan, Parkskolan, Skytteholmsskolan och Gasellens förskola. Arbetet med att skapa lokalmässiga förutsättningar för mindre barngrupper i förskolan fortsätter.

Staden ska säkerställa att nya skolor och förskolor etableras i en takt som möter en växande befolkning. Två nya friskolor öppnar under 2021. I Huvudsta etableras Engelska skolan och i Bagartorp byggs ett högstadium som ska komplettera Raoul Wallenbergsskolans F-6-skola i Järvastaden. Därutöver pågår planeringsarbetet för den nya kommunala skolan i Huvudsta.

Barn behöver stimulerande och kreativa utemiljöer för att utvecklas. Under flera år har Solna arbetat aktivt med större upprustningsprojekt för stadens lekplatser. Under 2021 satsas 3 mkr för att fortsätta upprustningen av lekplatser.

### **Värdighet, trygghet och självständighet på ålderns höst**

I Solna ska människor kunna åldras med värdighet, trygghet och självbestämmande – även i turbulenta tider. Under 2021 förstärks omvårdnadsnämnden med totalt 19 mkr för att säkra kvaliteten och höja ambitionen i verksamheterna. Av de 19 mkr går 8,5 mkr till en höjning av ramarna utöver 0,5 procent, där äldreomsorg och LSS räknas upp med totalt 1 procent och hemtjänsten med totalt 2 procent. De resterande 10,5 mkr satsas på fyra huvudområden - insatser för att utveckla digitala verktyg, förebygga ensamhet bland äldre, kompetensutveckling av personal samt för att utveckla en modern hemtjänst.

Arbetet för att bryta äldres isolering liksom tidiga förebyggande insatser för det friska åldrandet är särskilt angelägna i pandemins spår. Alla Solnas vård- och omsorgsboenden ska tillhandahålla internetuppkoppling för privat bruk, så

att de boende kan hålla kontakt med sina nära och kära, läsa digitala tidningar eller titta på webb-tv. Vi vill även bygga ut fler digitala mötesplatser för äldre, där både boende hemma såväl som på äldreboende kan mötas. Andra viktiga pusselbitar är att utveckla stadens utbud av seniorträffar, hälsoaktiviteter och generationsöverskridande möten, genom att bland annat fördjupa samarbetet med frivilligorganisationer och volontärer.

Personal inom äldreomsorgen ska ha rätt utbildning. Goda språkkunskaper och kulturell förståelse möjliggör bra relationer och hög tillit mellan personal och äldre, vilket är en förutsättning för att skapa trygghet, livskvalitet och livsglädje. Kunskapslyftet inom demens fortgår genom att Silviacertifieringen aktualiseras för nya medarbetare och utvidgas till nya verksamheter. Eftersom 2021 kommer att vara ett år där vi lägger fokus på att ytterligare stärka kompetensfrågorna inom stadens äldreomsorg får omvårdnadsnämnden i uppdrag att ta fram en strategi för kompetensutveckling inom äldreomsorgen. Därutöver används det riktade statliga äldreomsorgslyftet för att vidareutbilda anställda i verksamheterna.

Allt fler väljer att bo hemma längre med stödinsatser från hemtjänsten. Smarta lösningar inom modern teknik och digitalisering är både kostnadseffektiva och kan bidra till mer självständighet, integritet och privatsfär för den äldre. För att utveckla en mer modern hemtjänst i Solna har digitala lösningar redan installerats, och nästa steg är att införa digital natttillsyn. Under 2021 kommer arbetet med en mer modern hemtjänst fortsätta med hjälp av digitala verktyg. Serviceinsatser inom hemtjänsten kan i högre utsträckning än idag tillhandahållas i samverkan med näringslivet.

Personlig assistans ger personer med funktionsnedsättningar möjligheten att leva livet mer självständigt och med värdighet och frihet. För att trygga en högkvalitativ assistans görs ett ekonomiskt tillskott till utförarna av personlig assistans. Uppräkningens storlek är procentuellt densamma som riksdagen förväntas fatta beslut om på nationell nivå.

### **En trygg och säker stad att bo i**

Den blågröna majoriteten vill stärka stadens trygghetsarbete. När brottslighet breder ut sig ökar också otryggheten. Genom ett samverkansavtal med polisen samarbetar Solna stad med Polismyndigheten för att underlätta deras arbete. Även om ansvaret för lag och ordning åligger staten behöver vi från stadens sida göra vad vi kan för att öka tryggheten i Solna. Vi genomför regelbundna trygghetsvandringar med tillhörande medborgardialog för att ständigt förbättra våra insatser för en tryggare stadsmiljö.

Fler insatser behövs, därför ger vi kommunstyrelsen i uppdrag att tillsammans med trygghetsrådet och berörda nämnder utveckla trygghetsarbetet i staden. I verksamhetsplan och budget för 2021 riktas också en satsning på 2 mkr i investeringsbudgeten för trygghetsskapande åtgärder i stadsmiljön. Det handlar till exempel om att göra belyningsåtgärder och att upprusta otrygga utemiljöer.

### **En stad som utvecklas hållbart**

Den blågröna majoriteten vill att Solna ska fortsätta växa på ett hållbart sätt. Det pågår stora projekt vars syfte är att möjliggöra detta. Bygget av tunnelbanans gula linje fortsätter och kommer skapa förutsättningar för fler bostäder i kollektivtrafiknära lägen och en omdaning av Solnavägen till en stadsgata med trivsamma och säkra gång- och cykelvägar. För hela Solna kvarstår målet att bygga 800 bostäder per år.

Genom klimatstrategin, som antogs i december 2019, finns nu konkreta mål om att Solna ska vara en klimatneutral stad senast 2045. Solna stads egna verksamheter ska vara klimatneutrala till 2035. Implementeringen av klimatstrategin berör alla förvaltningar, vilket framgår ur nämndernas verksamhetsplaner. För att informera och involvera medborgare, näringslivet och föreningar i klimatarbetet fortsätter också 2020 års satsning på klimatkommunikation.

Upphandling är en nyckelfråga i Solna då en stor del av stadens verksamhet bedrivs på entreprenad. Staden ska verka för att de upphandlade verksamheterna är ekonomiskt, socialt och miljömässigt hållbara. Därför är det särskilt viktigt att målsättningarna i Solna stads klimatstrategi även genomsyrar stadens upphandlingar. Kommunstyrelsen får i uppdrag att ta fram en upphandlingsstrategi med tillhörande riktlinjer utifrån ett socialt, ekonomiskt och miljömässigt perspektiv.

Ett viktigt fokusområde i stadens klimatstrategi är att minska antalet resor och transporter samt att ställa om från fossila till förnybara drivmedel. Staden ska därför fortsätta skapa förutsättningar för klimatsmarta resval för Solnaborna genom att bygga ut kollektivtrafiken, utnyttja goda kollektivtrafiklägen för bebyggelse och förbättra för gående och cyklisterna.

När fler reser med cykel minskar utsläppen. Dessutom är cyklandet bra för hälsan, vilket är särskilt viktigt under den pågående pandemin. Därför investerar vi 17 mkr i den fortsatta utvecklingen av cykelvägnätet, utöver de satsningar som sker inom ramen för exploateringsverksamheten. Kommunstyrelsen har även sedan tidigare ett uppdrag att tillsammans med berörda nämnder ta fram en trafikplan för stadens gång-, cykel-, bil- och kollektivtrafik inklusive

varutransporter, utifrån klimatstrategins mål.

När staden utvecklas ska det ske hållbart genom bostäder i kollektivtrafknära läge och hållbart byggande. Det finns också mobilitetstjänster som är aktuella att ha nära bostaden, såsom bilpool eller tillgång till elcykel. I enlighet med intentionerna i klimatstrategin får kommunstyrelsen i uppdrag att i samarbete med byggnadsnämnden utveckla parkeringsnormen.

Översiktsplanen har fastslagit att Solna ska vara en stad med en tät stadsstruktur och en bebyggelse som består av en blandning av bostäder, arbetsplatser och service samt varierar i gestaltning, med respekt för de nuvarande stadsdelarnas unika karaktärsdrag. Staden ska även byggas på ett estetiskt tilltalande sätt och därför vill vi att ett nytt stadsövergripande program för arkitektoniska principer ska tas fram. Byggnadsnämnden får i uppdrag att ta fram ett stadsövergripande program med riktlinjer för arkitekturen vid planering av nybyggnadsprojekt i Solna i enlighet med intentionerna i Solna stads översiktsplan, ÖP 2030.

Kommunstyrelsen har aktualiserat Solnas grönsplan. Det fortsatta arbetet med att omsätta grönsplanen i ett genomförandeprogram återstår. Därför har tekniska nämnden fått ett uppdrag att tillsammans med berörda nämnder under 2021 ta fram ett genomförandeprogram till grönsplanen. Ett viktigt område i grönsplanen är att värna den biologiska mångfalden i Solna. Många områden i Solna visar på en hög biologisk mångfald. För att förstärka den biologiska mångfalden kommer vi under 2021 komma inleda ett arbete med att omvandla ett antal skötta gräsytor till ängsmark.

Luftkvaliteten är en viktig miljö- och hälsofråga, då dålig luft förkortar livet och är särskilt skadligt för barn och äldre. I vissa delar av Solna finns problem framförallt med partiklar. Under 2021 läggs 1 mkr på att förbättra luftkvaliteten genom regelbunden dammbindning under dubbdäckssäsongen, tidigare och mer frekvent sandupptagning, samt plantering av växtlighet nära vägar.

Därutöver fortsätter arbetet med att förbättra vattenkvaliteten i Solnas vattenförekomster. Hittills har 12 mkr avsatts för att genomföra åtgärder utifrån de antagna åtgärdsprogrammen för Brunnsviken, Ulvsundasjön samt Igelbäcken, Edsviken och Lilla Värtan. För 2021 satsas ytterligare 2 mkr i syfte att Solna senast 2027 ska uppnå en god ekologisk och kemisk status i samtliga vattenförekomster i enlighet med EU:s vattendirektiv.

När staden växer och utvecklas vill vi att det sker i nära dialog med Solnaborna. Redan i föregående års verksamhetsplan och budget fanns ett uppdrag om att stärka medborgardialogen, där nya former för dialogen i stadsutvecklingsprocesser är en viktig del. Uppdraget kommer under rådande omständigheter i pandemin inte kunna färdigställas under 2020 och kommer således att fullföljas under 2021.

Kontaktcenter har förbättrat stadens service till Solnaborna. Medborgare hör av sig med både felanmälningar och synpunkter. I mötet med staden ska man kunna förvänta sig ett professionellt bemötande och en snabb återkoppling. Vi vill stärka servicenivån genom att de som hör av sig får en bättre återkoppling i sina ärenden, framförallt i frågor som rör stadsmiljön. Kommunstyrelsen får i uppdrag att tillsammans med tekniska nämnden utveckla arbetssättet mellan kontaktcenter och tekniska förvaltningen som säkerställer en god service och återkoppling med tillhörande motivering.

### **Arbetsmarknad, ungdomar och motverka utanförskap**

Under 2021 utökar vi medelsreserven i kommunstyrelsen för att ge oss beredskap för att hantera ökade kostnader i samband med en försämrad arbetsmarknad. Socialnämnden och kompetensnämnden står väl rustade för att stödja Solnabor som riskerar att fastna i arbetslöshet.

Solna har en framgångsrik modell för att hjälpa arbetslösa Solnabor tillbaka in på arbetsmarknaden genom Solnamodellen. Inför 2021 är beredskapen hög för att utöka våra insatser ifall arbetsmarknaden försämras ytterligare. Till detta måste staden också sätta in fler insatser tidigare för att förebygga utanförskap, framförallt bland unga vuxna. Vi vill hjälpa fler ungdomar som inte studerar tillbaka till studier och i förlängningen in på arbetsmarknaden.

Förvaltningen för arbetsmarknad, kultur och fritid har inrättats för att vidareutveckla samarbeten mellan kultur- och fritidsnämnden och kompetensnämnden. Samtidigt som vi idag ser en ökning av ungdomar som blivit arbetslösa i spåren av pandemin har Solna en hög ambitionsnivå att hjälpa Solnas ungdomar in på arbetsmarknaden. Det finns en stor potential att vidareutveckla fler samarbeten för att nå ut till fler av Solnas ungdomar. Kultur- och fritidsnämnden och kompetensnämnden får i uppdrag att utveckla arbetssätt för att kunna möta ungdomar som behöver stöd för att komma i arbete.

### **En trygg och inkluderande fritid**

Kultur- och fritidsnämnden ska jobba förebyggande för att Solnas barn och ungdomar inte hamnar i utanförskap.



Genom att kultur- och fritidsförvaltningen och kompetensförvaltningen inför 2021 slogs samman till en gemensam förvaltning för arbetsmarknad, kultur och fritid underlättas nu möjligheten att ta detta arbete vidare.

Den blågröna majoriteten kommer i verksamhetsplan och budget avsätta ytterligare 2 mkr till upprustningsarbete inom kultur- och fritidsområdet med fokus på idrottsanläggningar i Solna, utöver den ram på 4,2 mkr som redan avsatts. Särskilt fokus ska riktas på konstgräs med tillhörande åtgärder för att minska spridningen av skadliga mikroplaster samt omklädningsrum, toaletter, nya säkra cykelställ och belysning för att skapa trygghet. Även insatser på våra idrottsplatser i Skytteholm och Huvudsta planeras under 2021.

För att underlätta för motion och rekreation i norra Solna riktas också en satsning på 2 mkr för att bygga ut elljusspår i Igelbäckens naturreservat. Inriktningen är att skapa en koppling från Järvastaden i Solna till befintligt spårområde i Ursvik. Elljusspårarna ska uppföras med hänsyn till de naturvärden som finns i naturreservatet.

Föreningslivet ska vara en trygg och säker plats för barn och ungdomar inom både bredd- och elitidrott. Föreningar som får ett stöd av Solna stad ska kunna garantera en god psykosocial miljö där idrott präglas av glädje. Kultur- och fritidsnämnden får i uppdrag att ta fram rutiner för att säkerställa en säker och trygg träningsmiljö för barn och ungdomar.

Vår verksamhet måste jobba med inkludering och vara med och bryta utanförskap. Kulturskolan ska därför nå ut till alla barn och ungdomar, oavsett socioekonomisk ställning. Även barn till nyanlända ska ges möjlighet att delta i det svenska samhället och ges goda förutsättningar att integreras. Kultur- och fritidsnämnden och skolnämnden får i uppdrag att utveckla arbetssätt för att möjliggöra för kulturskolan att nå nya målgrupper som idag inte söker sig till kulturskolans verksamheter.

### Lärdomar från pandemin

Solna stad har på många sätt påverkats av den pågående pandemin. Äldreomsorgen har gjort omfattande insatser för att hantera en mycket ansträngd situation. Bemanningen inom många av kommunens verksamheter har lett till stora utmaningar när sjukskrivningar ökat och personal har behövt stanna hemma med hänsyn till riktlinjerna från Folkhälsomyndigheten. Personalen inom stadens verksamheter har gjort storartade insatser för att upprätthålla en god kommunal service till Solnaborna under en prövande tid.

Välfärdsbehoven i Sverige kommer att öka de kommande åren till följd av att antalet barn och äldre blir fler, samtidigt som befolkningen i arbetsför ålder inte ökar i samma takt. Det påverkar både stadens skatteintäkter och tillgång till personal. Detta ställer krav på förändring av stadens verksamheter och det pågår därför ett utvecklingsarbete i staden för att säkra framtidens välfärd.

Pandemin har lett till ökad isolering, stress och har försvårat livspusslet för många familjer. För att säkerställa ett bra stöd kommer familjerådgivningen erbjuda första besöket kostnadsfritt så att fler familjer som behöver stöd också söker den hjälpen. Med en lägre tröskel kan fler söka hjälp tidigare. Detta rymms inom ramen för socialnämndens budget.

I samband med hanteringen av pandemin har staden under 2020 fått värdefulla erfarenheter och lärdomar att ta med i det fortsatta utvecklingsarbetet. Det har handlat om prioritering, samverkan inom staden och med civilsamhället och näringslivet, att säkerställa att personalen används på bästa möjliga sätt och att dra nytta av digitaliseringens möjligheter. Kommunstyrelse och samtliga nämnder får i uppdrag att säkerställa att erfarenheterna och lärdomarna från hanteringen av coronapandemin tillvaratas i utvecklingen av verksamheterna.

Pehr Granfalk, Moderaterna

Marianne Damström Gereben, Liberalerna

Bernhard Huber, Miljöpartiet

Magnus Persson, Centerpartiet

Samuel Klippfalk, Kristdemokraterna

## Styrning och uppföljning av den kommunala verksamheten

Verksamheten inom Solna stad bedrivs inom stadens nämnder samt i form av aktiebolag, kommunalförbund och i stiftelseform. Styrningen i Solna stad utgår från ett system för samlad ekonomi- och verksamhetsstyrning samt gällande lagstiftning, föreskrifter och nationella mål för den kommunala verksamheten. Utgångspunkten är en sammanhållen målstyrning, där kommunfullmäktige anger inriktning och ekonomiska ramar för styrelse och nämnder. Det sker i Solna stads verksamhetsplan och budget, som är stadens främsta styrdokument. Den årliga verksamhetsplanen och budget kompletteras inom vissa områden med andra styrande dokument som policyer,

strategier, riktlinjer, planer och program.

Styrelse och nämnder ska, med utgångspunkt från kommunfullmäktiges inriktning, precisera och fastställa en verksamhetsplan och budget utifrån föreslagna ekonomiska ramar. Hänsyn ska tas till viktiga förändringar i omvärlden såsom ändringar i lagstiftningen och förändringar i befolkningsstrukturen. Styrelse och nämnder ska till sin verksamhetsplan och budget besluta om internkontrollplan och konkurrensplan för verksamheten.

Utifrån styrelsens och nämndernas mål samt ekonomiska ramar ska förvaltningsledningen utarbeta verksamhetsplan och budget i dialog med sina enheter. Enheterna ska arbeta fram sina mål/aktiviteter, vilka i sin tur ska brytas ned till individuella mål/aktiviteter för varje medarbetare. Målen/aktiviteterna tydliggör medarbetarens ansvar och befogenhet i det gemensamma arbetet med att uppnå enhetens, nämndens och stadens mål.

I Solna stads styr- och uppföljningssystem ingår uppföljning och utvärdering. Styrelse och nämnder ansvarar för att verksamheten följs upp och utvärderas i den omfattning som krävs för att ha en god kontroll. Befarade avvikelser, som inte är ringa, ska omgående informeras om till kommunstyrelsen som har uppsikt över nämndernas verksamhet, uppföljning och utvärdering. Uppföljning och utvärdering för Solna stad behandlas av kommunstyrelsen och kommunfullmäktige per 30 april, 31 augusti (delårsrapport) och 31 december (årsredovisning). De övergripande målen, nämndmålen och uppdragen samt stadens finansiella mål följs främst upp i delårsrapporten och i årsredovisningen.

Solna stads verksamhet bedrivs i vissa delar i aktieföretag, kommunalförbund eller stiftelseform. Kommunfullmäktige utser ledamöter till bolagsstyrelser och stiftelser samt utser ledamöter till förbundsfullmäktige för kommunalförbunden. Kommunfullmäktige väljer också ägarombud till bolagsstämmor. Kommunstyrelsen ansvarar för att företagen sköter verksamheten på ett ändamålsenligt sätt och att tillräcklig samordning sker med övrig kommunal verksamhet. Stadens styrning utgår ifrån lagstiftning inom området och de styrdokument som särskilt utfärdats av kommunfullmäktige i form av företagspolicy, bolagsordningar, ägardirektiv, särskilda direktiv, avtal eller förbundsordningar och medlemsdirektiv.

Uppsiktsplikten fullgör kommunstyrelsen genom att krav ställs på företagen om att lämna löpande information från sin verksamhet enligt ett fastställt rapporteringssystem. Koncernredovisning upprättas per sista augusti och sista december. För stiftelser gäller särskilda stadgar. Ägarförhållandena varierar i de olika bolag/förbund som ingår i Solna stads koncern och därmed formerna för uppsikt.

## Kvalitetsdeklarationer

Utifrån kommunfullmäktiges övergripande mål och nämndmål samt den av kommunfullmäktige antagna kvalitetspolicyn och strategin, ska styrelse och nämnder arbeta med att utarbeta åtaganden med åtföljande kvalitetsdeklarationer för sina tjänster, som beskriver vilken service medborgaren/brukaren kan förvänta sig av staden. Utifrån kvalitetsdeklarationerna kan medborgaren/brukaren sedan ta ställning till hur verksamheten fungerar och engagera sig för att förbättra den.

Åtagandena med åtföljande kvalitetsdeklarationer är en naturlig del av stadens styr- och uppföljningssystem och ska därför harmonisera med nämndernas årliga verksamhetsplan och budget. Deklarationerna hjälper staden att systematiskt arbeta med kvalitetsutveckling av stadens finansierade verksamhet.

## Utgångspunkter

### Nuläge och förväntad utveckling

Den pågående pandemin (Covid-19) har fått globalt omfattande effekter på hälsa, levnadsförhållanden, utbildning och ekonomi. Osäkerheten om den fortsatta utvecklingen är stor och pandemins slutliga effekter kommer ta lång tid att överblicka. Att i ett sådant läge försöka göra bedömningar av den kommunala ekonomin är en utmaning.

I världsekonomin sker en nedgång i produktion och sysselsättning till följd av pandemin. Den svenska ekonomin, som försvagades redan 2019, drabbas av både sjunkande inhemsk efterfrågan och fallande export samt en minskning av antalet arbetade timmar, vilket är basen i kommunernas och regionernas skatteunderlag. Under 2020 räknar Sveriges kommuner och regioner (SKR) med att arbetade timmar faller med över 3 procent och att arbetslösheten ökar med 2 procentenheter till knappt 9 procent, där den beräknas ligga kvar även under 2021. Bedömningen är att det tar fram till 2023 innan arbetsmarknaden är i balans igen. Det krävs dock att såväl BNP som sysselsättning stiger relativt snabbt för att nå dit.

Effekten blir att skatteunderlaget ökar långsamt 2020 och 2021. Ökningen av skatteunderlaget ska täcka kostnaderna



för både ökade priser och löner samt en växande befolkning med ökade välfärdsbehov. Skatteunderlagets långsamma ökning innebär en real urholkning av skatteintäkterna per invånare. Sammantaget ökar behovet av de resurser som krävs för att upprätthålla välfärden på dagens nivå snabbare än skatteintäkterna. Löneökningarna och övrig kostnadsutveckling förblir låga i pågående lågkonjunktur med en samlad inflation under 2 procent.

### **Näringsliv och arbetsmarknad**

Stockholmsregionen är Sveriges jobb- och tillväxtmotor med ungefär en femtedel av rikets befolkning, en fjärdedel av arbetsmarknaden samt en tredjedel av den samlade produktionen. Konjunkturen i Stockholms län har vänt nedåt sedan 2018, men nedgången har förstärkts markant genom den pågående pandemin. Stockholmsekonomi har för första gången sedan krisen under 1990-talet, minskat i omfattning under 2020.

Ur ett regionalt perspektiv är Solna en viktig företagsplats. Staden är Sveriges mest företagstät kommun med cirka 10 000 företag och drygt 90 000 arbetsplatser. Näringslivet i Solna domineras av kunskaps- och tjänsteintensiva verksamheter som, precis som näringslivet i den övriga Stockholmsregionen, har drabbats hårt av den pågående pandemin. Antalet företagskonkurser har ökat och lagda varsel och korttidspermitteringar uppgår till mer än tio procent av arbetskraften i Stockholms län under våren 2020. Bortsett från livsmedelshandeln har samtliga branscher i Stockholm drabbats. Inom tjänstesektorn är det hotell- och restaurangbranschen, som backade allra mest. Detta påverkar givetvis Solna, som har en stor besöksnäring med många nyetableringar av hotell, restauranger, handel och andra upplevelser under de senaste åren. Även uppdragsverksamheten, som är stor i Solna, har fallit kraftigt under 2020.

För Solna stads del kommer fokus att behöva ligga på att möta effekterna av den ytterligare konjunkturförsämring som har skett till följd av pandemin. Staden måste intensivifiera sitt näringslivsarbete för att skapa förutsättningar för nya jobb. Staden har under många år haft ett av de bästa företagsklimaten i landet till följd av bland annat stadens strategiska läge, goda kommunikationer och ett välutvecklat samarbete med de lokala företagen. Det har funnits en stor efterfrågan på etablering i Solna från företag, inte minst från kunskaps- och tjänsteintensiva företag. Solna ska fortsatt skapa goda förutsättningar för företag att etablera sig och växa i staden genom att erbjuda god service och attraktiva etablerings- och expansionsmöjligheter.

Staden behöver också intensivifiera sitt arbetsmarknadsarbete för att rusta solnaborna för att delvis möta en förändrad arbetsmarknad. Solna har en god arbetsmarknad med många arbetsgivare inom privat och offentlig sektor och har länge bedrivit ett systematiskt arbete, genom Solnamodellen, för att få solnabor att gå från bidrag till egen försörjning via arbete eller studier. Det har gett goda resultat i form av låg arbetslöshet och minskat ekonomiskt bistånd, där andelen biståndsmottagare är bland de lägsta i landet. Arbetslösheten i Solna har dock stigit under den pågående pandemin och det är en stor utmaning att säkerställa solnabornas egenförsörjning till tidigare nivåer.

### **Utveckling av Solna stads verksamheter och fortsatt god ekonomi**

Även Solnas stads ekonomiska förutsättningar har förändrats markant till följd av den pågående pandemin. De hittillsvarande kommunalekonomiska utmaningarna finns fortsatt kvar, men förstärks av pandemin. Solnas kostnader för inkomst- och kostnadsutjämning till andra kommuner har ökat med cirka 600 mkr under perioden 2014-2021. Under år 2021 innebär inkomst- och kostnadsutjämningsystemen en preliminär kostnad för Solna stad på ungefär 1 050 mkr. Även framgent kommer utjämningsystemen vara den kostnadspost som främst påverkar stadens framtida ekonomiska förutsättningar.

Staden kommer därför att behöva intensivifiera det pågående arbetet med att utveckla stadens verksamheter och arbetssätt för att kunna möta de ökande välfärdsbehoven, som följer av den demografiska utvecklingen. Det kommer att ställa krav på prioriteringar, effektiviseringar och verksamhetsutveckling i stadens verksamheter. Redan idag sker olika typer av verksamhetsutveckling inom stadens verksamheter. Det görs bland annat flera olika verksamhetsuppföljningar, som visar hur kvaliteten utvecklas i verksamheterna och vilka utvecklings- och förbättringsområden som finns. Även brukar- och medborgarundersökningar samt synpunkter från solnaborna som kommer in till staden via kontaktcenter och andra kanaler ger viktig information som kan ligga till grund för verksamhetsutvecklingen. Arbetet behöver dock intensivifieras ytterligare, inte minst med fokus på verktyg som it och digitalisering, för att staden ska kunna möta de ökade välfärdsbehoven.

Kommunstyrelsen har därför i uppdrag att driva ett utvecklingsarbete om hur stadens verksamheter såsom äldreomsorg, skola och förskola behöver utvecklas till år 2025. Ett stadsövergripande arbete har påbörjats för att identifiera målbilder för de olika verksamheterna och strategier för att nå målen. Ett fokus ligger på hur it och digitalisering kan användas som verktyg för att effektivisera och förbättra välfärdsleveransen. Ett annat fokus ligger på HR-frågor för att säkerställa att stadens medarbetare används på bästa möjliga sätt.

### **Stadsutveckling och trafik**

Solna har tagit ett stort ansvar för försörjningen av nya bostäder och arbetsplatser i Stockholmsregionen. Stadens befolkning har vuxit med 47 procent under perioden 2000-2020 och uppgår till drygt 83 000 invånare. Staden avser även fortsättningsvis att ta ett stort ansvar för regionens tillväxt, i en takt som staden och solnaborna mäktar med. Staden planerar för att det de närmaste åren ska byggas ungefär 800 nya bostäder per år i olika boende- och upplåtelseformer. Trots konjunkturedgången som har förvärrats av den pågående pandemin finns ett fortsatt intresse från bygg- och fastighetsaktörer att utveckla nya projekt i Solna.

För att möta efterfrågan på att bo och verka i Solna pågår utbyggnad av sex stadsdelar – Arenastaden, Hagastaden, Nya Ulriksdal, Järvastaden, Solna centrum samt Ingenting i Huvudsta. Inriktningen i den nya översiktsplanen är att fortsätta utveckla Solna i en takt som staden och solnaborna mäktar med. Arbetet med de nuvarande utvecklingsområdena ska fullföljas, samtidigt som Hagalunds arbetsplatsområde, Solna strand, Solna Business Park samt Huvudsta ska prövas som nya utvecklingsområden för bostäder och arbetsplatser.

I detta perspektiv är det också viktigt att säkerställa att planeringen för stadsutvecklingen samordnas med planeringen för olika typer av service. De nya stadsdelarna behöver försörjas med förskola, skola, äldreomsorg, gruppboende, fritidsverksamhet, teknisk infrastruktur och annan kommunal service. Det ställer krav på staden att bygga ut den kommunala servicen i den takt och i de områden som Solna växer, för att kunna svara upp mot stadens åtaganden.

Trafiken är en stor utmaning för Solna. En fortsatt utbyggnad av kollektivtrafiken med bland annat den nya tunnelbanan, en ny pendeltågsstation i Huvudsta och stombussnätet samt av nya trafiklösningar som förbättrar trafikföringen i staden är nödvändiga för att Solna ska kunna fortsätta växa. I ett större regionalt perspektiv finns utbyggnaden av Mäljarbanan och Ostkustbanan. Under de kommande åren kommer den nya tunnelbanan till Arenastaden att börja byggas, samtidigt som planeringen av utbyggnaden av Mäljarbanan genom Solna intensifieras. Det kommer således att vara ett stort fokus på planering och utbyggnad av infrastruktur, som påverkar Solna under de kommande åren.

### **Behov av utbyggnad av den kommunala servicen**

Enligt befolkningsprognosen kommer Solna att ha 100 000 invånare omkring år 2030. Befolkningen väntas öka i alla åldersklasser, men något mer i skolålder och bland vuxna i yngre yrkesverksam ålder. Åldersgruppen 85 år och äldre, väntas till skillnad från övriga åldersgrupper vara oförändrad fram till 2025. De närmaste tre åren är det en begränsad befolkningsökning i Solna och andra stockholmskommuner på grund av lågkonjunkturen och nedgången i byggkonjunkturen. Den lägre befolkningsökningen har pågått några år och blir nu tydligare genom den pågående pandemin. Därför blir det sannolikt också en begränsad ökning av behovet av personal och lokaler. Särskilt eftersom det tillkommer en del lokaler genom exploateringsprojekt samt genom tillkommande verksamheter utförda av privata utförare inom bland annat förskola och skola.

Utifrån förutsättningen att byggkonjunkturen därefter kommer igång innebär nuvarande befolkningsprognos att det sedan kommer finnas behov av ytterligare en förskola om 100 platser vartannat år samt en grundskola och ett gymnasium ungefär var femte år. Vad av detta som staden behöver uppföra, påverkas av tillkomsten av fristående förskolor och skolor, samarbetet i länet, ledig kapacitet i befintliga lokaler och tillkommande platser vid nybyggnation, som har avtalats om i exploateringsavtal med exploatörer.

Främst på högstadiet och gymnasiet är det vanligt att elever som bor i Solna väljer att gå i fristående skolor, men även i Stockholm stads skolor. Om mönstret inom förskola och skola består innebär det att behovet av tillkommande kommunala verksamheter i Solna blir lägre än vad befolkningsprognosen indikerar. Behoven av gymnasieplatser kommer att hanteras inom ramen för nuvarande gemensamma gymnasieregion.

I Solna ökar antalet äldre i en långsammare takt och i ett senare skede jämfört med i resten av Sverige. Ökningen sker i stället främst i ålder 80-89 år medan åldersgruppen 65-79 år har en relativt mindre ökning och för åldersgruppen äldre än 90 år minskar behovet. Pandemin påverkar främst dessa åldersgrupper och det är svårt att under pågående pandemi göra en långsiktig prognos av dess konsekvenser. Sammantaget innebär detta att behovet av platser i vård- och omsorgsboende minskar under de närmaste åren och först efter 2026 bedöms behovet öka tydligt över hittillsvarande nivå. Enligt befolkningsprognosen kommer det behövas ytterligare två vård- och omsorgsboenden under det kommande decenniet med 2026/2027 respektive 2030 som ungefärliga startår. Det kommer i stället främst finnas ett ökat behov av hemtjänst.

Utifrån befolkningsprognosen finns också ett behov av tillkommande LSS-bostäder. Det finns behov av såväl gruppboenden som enskilda lägenheter för denna målgrupp. Det kommer enligt prognosen finnas behov av ett nytt gruppboende för LSS per år för att dels möta befolkningsökningen, dels möjliggöra ytterligare hemmaplanlösningar i form av boende och platser i Solna. Behovet av LSS-boenden bedöms kunna mötas genom tillkommande platser vid nybyggnation, som har avtalats om i exploateringsavtal med exploatörer.

Utbyggnaden av den kommunala servicen behöver ske på ett ekonomiskt ansvarsfullt sätt. De långsiktiga investeringsbehoven måste balanseras mot behoven i den löpande verksamheten. Det ställer krav på prioritering och effektivisering i stadens verksamheter. I detta sammanhang är det också viktigt att beräkna hur stor andel av investeringsbehovet som staden behöver svara för och hur mycket externa intressenter kan tillhandahålla. Målsättningen är att finansieringen av den infrastruktur och välfärd som krävs för utbyggnaden ska ske inom respektive exploateringsprojekt. I driftverksamheten är det på motsvarande sätt viktigt att ta ställning till vilka delar och vilken andel som stadens verksamhet ska utföras i egen regi och vad andra intressenter kan stå för.

Staden är, enligt bostättningslagen, skyldig att ta emot och bosätta nyanlända som har fått permanent uppehållstillstånd. Solnas kommunal från Migrationsverket uppgår till 97 nyanlända under 2021. Åtagandet ställer krav på ett fortsatt nära samarbete för att ordna boende, skolgång, samhällsorientering med mera som ger de nya solnaborna en bra start på livet i Sverige.

## Finansiella mål och förutsättningar

### Riktlinjer för god ekonomisk hushållning

Lagreglerna om god ekonomisk hushållning innebär bland annat att kommunerna ska kunna stämma av sin ekonomi under en längre period än ett budgetår och att de har tre år på sig för att återställa ett eventuellt negativt resultat. Det ställs också tydliga krav på att fastställa finansiella mål, leva upp till dem och vidta åtgärder för att återställa balansen om det uppstår negativa resultat.

### Förutsättningar

Utöver ovan beskrivna förutsättningar finns en del åtaganden som påverkar stadens utgångspunkter för en god ekonomisk hushållning. Pågående infrastruktursatsningar genererar förutsättningar för stadens tillväxt och utveckling. Kostnaderna för Stockholmsförhandlingen (avtal 2014), Sverigeförhandlingen (avtal 2017) samt Mälarbanan (avtal 2018) uppgår till cirka 1 900 mkr, vilket kommer att påverka stadens likviditet fram till cirka 2035.

För att täcka framtida investeringsbehov och/eller Solna stads pensionsåtagande har staden en långsiktig kapitalförvaltning och en kortsiktig likviditetsförvaltning. Kommunfullmäktiges målsättning har under de senaste fem åren varit en årlig avkastning om minst konsumentprisindex (KPI) plus tre procentenheter. Bedömningen är att såväl den kortsiktiga som den långsiktiga kapitalförvaltningen kan kvarstå på nuvarande nivå.

### Önskad resultatnivå

Resultatnivån för att uppnå en god ekonomisk hushållning varierar från kommun till kommun beroende på bland annat befolkningsutveckling och behov av investeringar. Resultatet bör ligga på en nivå som reellt sett konsoliderar ekonomin eftersom kostnader genom investeringar ska kunna finansieras inom driftbudget på kort och lång sikt. I en växande kommun som Solna bör resultatmålet successivt höjas. Sammantaget innebär detta att det årliga resultatkravet i Solna minst bör uppgå till cirka 3 procent.

För att leva upp till god ekonomisk hushållning har Solna stad sedan 2004 haft en konsekvent och enhetlig styrmodell för att årligen justera nämndernas ekonomiska ramar utifrån verksamheternas behov. För att ge nämnderna tydliga och långsiktiga planeringsförutsättningar består modellen av en årlig generell uppräknings av de ekonomiska ramarna som kompensation för löne- och prisutveckling. Uppräkningen har årligen justerats för att nämnderna ska ha ett långsiktigt och enhetligt uppdrag att effektivisera sin verksamhet, vilket är en förutsättning för en god ekonomisk hushållning.

I modellen ingår även att reservera medel i eget kapital för att täcka framtida pensionskostnader och beslutade strukturomvandlingsinsatser vilket på sikt leder till en sänkt kostnadsnivå samt möjlighet till övriga strukturella utvecklingsinsatser.

### Finansiella mål och ekonomiska förutsättningar

Utifrån de ekonomiska förutsättningarna samt lagreglerna om god ekonomisk hushållning för kommuner föreslås följande finansiella mål för Solna stad 2021-2023.

#### Finansiella mål

	2021	2022	2023
Skattesatsen ska bibehållas på nuvarande nivå. (År 2020: 17,12 per skattekrona)	17,12	17,12	17,12
Resultat efter balanskrav och synnerliga skäl ska år 2021 minst uppgå till 100 mkr (År 2020: budgeterat resultat 100 mkr).	100	100	100

	2021	2022	2023
Nettoinvesteringar ska inte överstiga 1 200 mkr över en rullande femårsperiod (År 2020: 1 200 mkr).	1 200	1 200	1 200

Solna stad har en god ekonomi och av tradition en väl fungerande ekonomistyrning. Alla verksamheter som bedrivs eller finansieras av Solna stad ska utföras på ett ändamålsenligt och kostnadseffektivt sätt. Skattepengarna ska användas för solnabornas bästa. Det ska finnas tydliga samband mellan resursåtgång, prestationer, resultat och effekter. Ovanstående är grunden för en god ekonomisk hushållning i Solna stad, vilket säkerställs med hjälp av Solna stads styrsystem.

Inflationen och löneökningstakten i Sverige bedöms öka synnerligen måttligt under de kommande åren i och med den djupa lågkonjunkturen. Med anledning av detta föreslås att nämnderna får en generell uppräkningsram på 0,5 procent inför 2021 och sedan oförändrade ramar inför åren 2022 och 2023.

Staden har även årligen fastställt volymlämnade ramar för barnomsorg, utbildning, vård och omsorg, som tar hänsyn till demografiska förändringar och därmed gör det möjligt att flytta resurser från verksamheter, där efterfrågan och behov minskar till verksamheter där efterfrågan och behov ökar. En volymlämnad ram används som bas för att avgöra resurserna till verksamheter inom barn- och förskolenämnden, familjerättsnämnden, kompetensnämnden, omvårdnadsnämnden, skolnämnden och socialnämnden.

Kompensationen till nämnderna avser att täcka de kostnader som tillkommer genom en ökad befolkning i åldersklasserna och motsvarande avdrag som uppkommer genom en minskad befolkning i åldersklasserna. Detta görs två gånger per år utifrån ny befolkningsprognos.

Den pågående pandemin har påverkat förutsättningarna för omvårdnadsnämnden, vilket inte fullt ut fångas i befolkningsprognosen. Ramen för nämnden har justerats utifrån de förändrade förutsättningarna i form av färre brukare inom främst särskilt boende.

En omfattande befolkningsstillväxt skapar över tid utökade verksamhetsvolymerna även för stadens övriga nämnder. Denna utveckling analyseras av stadsledningsförvaltningen och berörda förvaltningar för att bedöma om det finns behov av justeringar av uppdrag och ekonomiska ramar. Även förändringar i statlig lagstiftning och uppgiftsfördelning kan skapa dessa behov.

Nämnderna kompenseras även för kapitalkostnader som uppkommer med anledning av större volymbaserade investeringar på grund av stadens tillväxt och utbyggnad. Här avses främst investeringar i förskolor, skolor, större idrottsanläggningar samt infrastruktur.

En avstämning görs också utifrån förändrade statsbidrag för nämnderna jämfört med tidigare år, vilket sedan ingår i den samlade bedömningen kring ramarna till respektive nämnd. Det handlar dels om utvecklingen av de generella statsbidragen, dels om de specialdestinerade statsbidragen. Avstämningen görs på en övergripande nivå, eftersom det finns hundratals statsbidrag som berör kommunerna.

Vid betydande förändringar i nämndernas externa intäkter beaktas även detta vid utformningen av driframarna. Inför 2021 görs därför en justering för tekniska nämnden på grund av att hanteringen av den förhyrda parkeringen övergår till Signalisten. Detta innebär att tekniska nämndens parkeringsintäkter minskar med omkring 12 mkr samtidigt som kommunstyrelsen får 12 mkr i markarrende från Signalisten. Nämndramarna för tekniska nämnden och kommunstyrelsen justeras motsvarande dessa förändringar. Justering har även gjorts på ramen för revisionen utifrån genomförd upphandling och därigenom lägre kostnadsnivå för revisionsbiträde.

Vidare föreslås det finansiella målet att nettoinvesteringarna under en rullande femårsperiod inte ska överstiga 1 200 mkr. Större investeringar i samband med exploatering av utbyggnadsområdena ligger utanför denna ram.

En reservering för att täcka framtida kostnader eller strukturåtgärder, görs i eget kapital om resultatet enligt balanskravet överstiger resultatmålet och övriga förutsättningar är uppfyllda. Staden har, i enlighet med uppsatta mål och god ekonomisk hushållning, kunnat göra tidigare reserveringar i eget kapital för att främst täcka framtida kostnader för omstrukturering och pensioner. Solna stads pensionskostnader i förhållande till skatteintäkter är som högst under innevarande tioårsperiod. I denna budget föreslås därför att under 2021-2023 använda 20 mkr respektive år av reserveringen i eget kapital, för att täcka en del av pensionskostnaderna.

Därutöver gäller följande förutsättningar:

- Internräntan föreslås för år 2021 att vara 1,25 procent. Det är en sänkning med 0,25 procentenheter jämfört med internräntan år 2020 som är 1,5 procent.
- Beträffande interndebiteringar tillämpas oförändrade interna lokalkyror och övriga interna avgifter inför 2021. Justering görs därför enbart för väsentliga förändringar i volymer, tjänsteinnehåll, standardhöjningar och hyresgästpassningar.



- Inför 2021 förenklas också modellen genom att återstående del av interndebiteringen avskaffas. Detta hanteras kostnadsneutralt för nämnderna genom att nämndernas kostnader och ramar justeras ned lika mycket.
- Investeringen i en ny simhall bedöms kunna hanteras inom exploateringsverksamheten. Inga medel finns därför avsatta i investeringsbudgeten.
- Projektering pågår för den blivande nya skolan i Huvudsta. Bedömningen är att den kan hanteras inom exploateringsverksamheten. Inga medel finns därför avsatta i investeringsbudgeten.

Bedömningen är att samtliga nämnder har goda förutsättningar inför verksamhetsåret 2021.

### Långsiktig finansförvaltning

Kapital som förvaltas på lång sikt för att täcka framtida investeringar och/eller pensionsutbetalningar ska placeras för att uppnå en årlig avkastning till ett begränsat risktagande. Stadens finanspolicy stadgar att avkastningen i den långsiktiga finansförvaltningen ska placeras med målet att uppnå en real avkastning som årligen överstiger inflationen med tre procentenheter sett över en rullande femårsperiod. Placeringshorisonten för förvaltningen överstiger fem år. Medlen ska förvaltas på ett sätt som söker minimera negativa fluktuationer i värdet över placeringshorisonten och som överensstämmer med avkastningsmålet.

Medel som förvaltas med kortare placeringshorisont ska placeras med avsikt att minimera riskerna i den del av stadens likviditet som ska användas för ändamål såsom löpande betalningar och budgeterade investeringar. En kontinuerlig avvägning görs mellan långsiktig och kortsiktig medelsförvaltning, för att överensstämja med de likvida behov staden har på kort och lång sikt.

Ny lag om kommunal bokföring och redovisning började gälla från 2019, vilket bland annat innebär att redovisningen av stadens kapitalförvaltning ändrats så att tillgångarna värderas till verkligt värde vid varje bokslutstillfälle. Enligt tidigare lagstiftning skulle tillgångarna värderas till det lägsta av verkligt värde och anskaffningsvärde. Den nya lagen medför att resultatet direkt följer utvecklingen i kapitalförvaltningen. Finansmarknadens utveckling har därmed en direkt påverkan på stadens finansnetto.

### Ekonomiska styrregler för nämnderna

I Solna stads styrsystem fastställer kommunfullmäktige en vision, övergripande mål för staden, ett antal nämndmål för respektive nämnd, uppdrag, ekonomiska ramar samt finansiella mål. Därutöver ingår även nedanstående områden i stadens styrning av styrelse och nämnder.

Nämnderna ska följa de *anvisningar för budgetarbetet samt uppföljning och utvärdering* som tas fram av stadsledningsförvaltningen. Av anvisningarna framgår de tidsfrister som gäller för inlämning av material och uppgifter i budgetprocessen och vid verksamhets- och budgetuppföljning.

Nämnderna ansvarar för att förvaltningschefen styr och följer verksamhetens mål, omfattning, kvalitet, uppföljning/utvärdering och ekonomiska resurser. Detsamma gäller för upphandlad verksamhet.

Nämnderna har ett *decentraliserat ekonomiskt ansvar* och styrs av de ekonomiska ramar som fastställs av kommunfullmäktige. Kommunfullmäktige tilldelar nämnderna nettoanslag för att bedriva de verksamheter som nämnderna ansvarar för. Det innebär att anslagen ska täcka de kostnader som återstår när intäkter i form av taxor, avgifter och bidrag inte täcker verksamhetens kostnader fullt ut.

Nämnderna fördelar kommunfullmäktiges nettoanslag i sin internbudget i oktober varje år och med eventuella justeringar i december/januari utifrån kommunfullmäktiges fastställande av de ekonomiska ramarna i november. Fördelningen sker brutto uppdelat på intäkter och kostnader samt på de delverksamheter och organisatoriska enheter som respektive nämnd bestämmer. Respektive nämnd beslutar om fördelning mellan olika typer av kostnader och tar hänsyn till förväntade kostnadsökningar vid upprättandet av verksamhetsbudgeten.

Om förutsättningarna ändras under löpande budgetår ansvarar nämnden för att anpassa verksamheten inom ram. Prognoser som under löpande budgetår visar ett befarat underskott ska leda till åtgärder. Åtgärderna redovisas till kommunstyrelsen.

Vid *indexuppräknning i avtal* med leverantörer, ska indexuppräknningen följa den långsiktiga kostnadsutveckling som gäller för stadens verksamheter i övrigt, det vill säga den årliga justering av nämndernas ramar som beslutas av kommunfullmäktige. Nämnden kan inte räkna med kompensation för ökade kostnader utöver detta.

Berörd nämnd ska samråda med kommunstyrelsen om det visar sig att en *pågående upphandling* indikerar kostnadsnivåer, som innebär väsentliga omprioriteringar för nämnden.



*Större projekt* som väsentligt påverkar nämndens verksamhet och som är finansierade av externa intäkter (exempelvis EU- eller statsbidrag), ska innan ansökan stämmas av med kommunstyrelsen.

Kommunfullmäktige tilldelar nämnderna *ramanslag för investeringar*. Ramanslaget fördelar respektive nämnd i sin internbudget efter behov. Ej förbrukade investeringsmedel som ingår i ramanslaget överförs inte som tilläggsanslag i nästa års budget. Kommunstyrelsen kan *omdisponera investeringsmedel* mellan projekt och nämnder. Kommunstyrelsen kan, om det ekonomiska läget kräver det, besluta om att skjuta fram investeringar och andra utgifter.

*Kompensation för driftekonomiska konsekvenser* till följd av investeringar beviljas endast om investeringen motiveras av en volymökning på grund av stadens tillväxt och utbyggnad, som inte kan mötas på annat sätt eller avser en strukturförändring som är ekonomiskt motiverad. Här avses främst investeringar i förskolor, skolor och större idrottsanläggningar.

Särskilda avstämningar ska under budgetåret göras med kommunstyrelsen vid *eventuella förskjutningar i tiden av budgeterade större investeringar*.

*Leasing* är ett sätt att finansiera investeringar som ska jämföras med upplåning. Eftersom staden har placerade medel som kommer att kunna användas för investeringar under överskådlig tid är finansiering via leasing i allmänhet inte ett ekonomiskt fördelaktigt alternativ. Upplåning av medel ska enligt stadens finanspolicy beslutas av kommunstyrelsen, vilket innebär att alla avtal som innehåller leasing också beslutas av kommunstyrelsen.

*Externa hyreskontrakt* ska, efter godkännande av kommunstyrelsens arbetsutskott, tecknas av tekniska nämnden genom tekniska förvaltningen.

## Politiska prioriteringar

Inför verksamhetsåret 2021 föreslås att ett antal nya politiska prioriteringar görs.

Inom omvårdnadsnämnden görs en satsning på 19 mkr för att säkra kvaliteten i verksamheterna. Av de 19 mkr går 8,5 mkr till en höjning av ramarna utöver 0,5 procent. De resterande 10,5 mkr satsas på fyra huvudområden - utveckla digitala verktyg, förebygga ensamhet bland äldre, kompetensutveckling av personal samt för att utveckla en modern hemtjänst.

Inom skolnämnden görs riktade satsningar på 11 mkr för att alla barn och ungdomar ska kunna nå sin fulla potential. Dels räknas skolpengen upp med 8,25 mkr för att bland annat skapa förutsättningar för att möta barn med behov av särskilt stöd i Solnas skolor. Dels görs en satsning med ytterligare 2,75 mkr på digitaliseringen för att främja kunskapsutvecklingen.

Inom barn- och förskolenämnden görs en riktad satsning om 7 mkr för att öka kvaliteten i förskolan, varav 2,75 mkr är en kvalitetssäkring av förskolan och 4,25 mkr är en satsning för att förbättra kvaliteten i förskolan. Genom en justering av taxorna i förskolan omfördelas ytterligare 4,5 mkr för att intensifiera arbetet.

På tekniska nämnden görs en satsning på 1 mkr för insatser för förbättrad luftkvalitet.

Utöver dessa satsningar räknas ramarna upp för stadens samtliga nämnder med 0,5 procent. För att staden ska stå rustad för att möta ett försämrat läge med anledning av pandemin kommer medelsreserven under kommunstyrelsen att utökas tillfälligt under 2021 med 28 mkr utöver de 15 mkr redan avsatta. Denna utökade reserv ska finnas till hands för ökade kostnader i samband med pandemin och dess följdverkningar.

Utöver detta görs, inom ramen för investeringsbudgeten, en fortsatt satsning på att genomföra cykelplanen om 17 mkr, att rusta upp lekplatser om 3 mkr, att säkerställa vattenkvaliteten om 2 mkr, att göra trygghetsskapande åtgärder i stadsmiljön om 2 mkr samt på elljusspår i Igelbäckens naturreservat om 2 mkr. Dessa investeringsmedel tillförs tekniska nämnden. Därutöver läggs 2 mkr till idrottsplatser och konstgräs inom kultur- och fritidsnämndens budget.

Vid sidan av de politiska prioriteringarna föreslås även 13 uppdrag till styrelse och nämnder, varav 3 är uppdrag som fortsätter från 2020.

## Mål och uppdrag

I Solna stads styrsystem fastställer kommunfullmäktige en vision, övergripande mål för staden, ett antal nämndmål för respektive nämnd, uppdrag och ekonomiska ramar. Visionen och de övergripande målen ger uttryck för en politisk viljeinriktning för stadens framtida utveckling och nämndmålen pekar ut kommunfullmäktiges övergripande prioriteringar och strategiska ställningstaganden för respektive nämnd.

Visionen föreslås gälla på lång sikt, de övergripande målen på fyra år och nämndmålen kan komma att omprövas varje år utifrån respektive nämnds utmaningar.

Uppföljning av de övergripande målen, nämndmålen och uppdragen sker med hjälp av nyckeltal/mått och beskrivningar av aktiviteter.

## Vision och övergripande mål

Den politiska viljeinriktningen för Solna stads framtida utveckling kommer till uttryck i *en vision* och fyra övergripande mål. Solna stads vision lyder på följande sätt:

*Solna ska vara en sammanhållen och levande stad, som växer och utvecklas hållbart för alla solnabor. Staden kännetecknas av trygghet och öppenhet, där allas potential tas tillvara. Vi erbjuder kunskap, kreativitet och upplevelser som ökar regionens attraktionskraft.*

Visionen bryts ner i *fyra övergripande mål*, som lyder på följande sätt:

### **Solna stads verksamheter ska hålla god kvalitet och hushålla med stadens resurser.**

Alla verksamheter som Solna stad finansierar, oavsett utförare, ska hålla god kvalitet och hushålla med stadens resurser. Staden ska säkerställa att de insatta resurserna ger avsedda resultat i verksamheterna. Verksamheter inom välfärdens kärna ska prioriteras. Kvalitetsnivåer ska sättas och följas upp och utvärderas. Det ska vara ordning och reda i stadens ekonomi och verksamheterna ska hålla budget. Staden tar ansvar för framtidens välfärd genom att balansera kostnader för dagens verksamheter och behovet av att göra avsättningar för kommande investeringar.

### **Solna ska växa ihop och utvecklas på ett ekonomiskt, socialt och miljömässigt hållbart sätt.**

Solna ska möta efterfrågan på att leva, bo och verka i staden med ett stort utbud av bostäder, arbetsplatser och service. Staden ska växa hållbart i en takt som staden och solnaborna maktar med utifrån ett ekonomiskt, socialt och miljömässigt perspektiv. De möjligheter som tillväxten skapar ska tillvaratas samtidigt som stadens framtida ekonomi tryggas, viktiga naturvärden säkras och jämlika livsvillkor skapas. Barriärer ska byggas bort och stadsdelarnas egna identiteter tas till vara och länkas ihop för att skapa en sammanhållen och levande stad.

### **Solna ska vara en attraktiv och trygg stad att leva och verka i.**

Solna ska erbjuda en attraktiv och trygg miljö att leva och verka i. Här ska finnas tillgång till bra boende, stimulerande arbete och utbildningsmöjligheter, god service, trivsamma grönområden och goda kommunikationer. Stadsmiljön ska vara trygg och tillgänglig för alla, utan fysiska och sociala barriärer. Solnaborna ska kunna forma sina liv efter sina förutsättningar och trygga sin försörjning genom eget arbete. Den service som Solna stad finansierar ska finnas som ett naturligt stöd för de solnabor som behöver den under livets olika skeden.

### **Solna stad ska vara en stad som kännetecknas av mångfald, kreativitet och upplevelser.**

Solna ska vara en mångsidig och upplevelserik stad, som ökar regionens attraktionskraft. Här ska storstadens puls samspela med det lugn som närheten till natur och vatten ger. Staden ska ha en internationell prägel och vara en mötesplats för människor med olika bakgrund, en importhamn för nya idéer och ett centrum för upplevelser. Här ska alla ges möjlighet att förverkliga sina livsdrömmar och allas potential tas tillvara i stadens och regionens utveckling.

## Nämndernas mål, uppdrag och ramar

I detta avsnitt beskrivs nämndernas ansvarsområden, nämndmål samt ekonomiska ramar. Nämndmålen pekar ut kommunfullmäktiges övergripande prioriteringar och strategiska ställningstaganden för respektive nämnd. För nämndmålen finns mått och nyckeltal angivna, som tillsammans med beskrivningar av genomförda aktiviteter, kommer att användas vid uppföljningen av nämndmålen.

### **Kommunstyrelsen**

Kommunstyrelsen leder, samordnar och har uppsikt över stadens samlade verksamheter. Kommunstyrelsen har också ansvar för arbetsgivarfrågor, mark- och exploateringsfrågor, trafik och översiktlig planering, frågor om näringspolitik samt ett övergripande integrationsansvar. Kommunstyrelsens verksamhetsplan och budget omfattar även valnämnden, överförmyndarnämnden, arvodeskommittén, internationella kommittén, likabehandlingskommittén, miljö- och demokratiberedningen, exploaterings- och fastighetsberedningen samt de rådgivande organen; rådet för funktionshinderfrågor, trygghetsrådet samt pensionärsrådet.

Nämndmålen för kommunstyrelsen utgörs av stadens fyra övergripande mål.

## Nämndmål

Solna stads verksamheter ska hålla god kvalitet och hushålla med stadens resurser.

Mått
Företagarnöjdhet
Andel kontaktcenterärenden som besvaras inom utlovad tid
Medarbetarengagemang, totalt i staden
Sjukfrånvaro, totalt i staden
Resultatmål enligt balanskrav och synnerliga skäl
Finansiella investeringsmålet
Skattesats
Kostnadseffektivitet
Ekonomisk hållbarhet (SKR-/Kolada-index)
Fossilbränslefri fordonsflotta (mått klimatstrategin)
Klimatneutralt köldmedium (mått klimatstrategin)
Insamling av matavfall i stadens verksamheter (mått klimatstrategin)
Materialåtervinning i stadens verksamheter (mått klimatstrategin)
Klimatkrav i upphandling (mått klimatstrategin)
Upphandling och inköp av klimatneutral el (mått klimatstrategin)

Solna ska växa ihop och utvecklas på ett ekonomiskt, socialt och miljömässigt hållbart sätt.

Mått
Antal invånare
Ekonomisk hållbarhet (SKR-/Kolada-index)
Social hållbarhet (SKR-/Kolada-index)
Miljömässig hållbarhet (SKR-/Kolada-index)
Antal färdigställda bostäder
Agenda 2030 (Kolada-sammanställning)
Utsläpp av växthusgaser i Solnas geografiska yta (mått klimatstrategin)

Solna ska vara en attraktiv och trygg stad att leva och verka i.

Mått
Trygghet och säkerhet (SKR)
Antal färdigställda bostäder
Antal invånare
Förvärsarbetande dagbefolkning, antal

Solna ska vara en stad som kännetecknas av mångfald, kreativitet och upplevelser.

Mått
Antal besökare/turister
Antal företag
Nyregistrerade företag, antal/1000 invånare

## Nämnduppdrag

Uppdrag
Kommunstyrelsen får i uppdrag att ta fram en upphandlingsstrategi med tillhörande riktlinjer utifrån ett socialt, ekonomiskt och miljömässigt perspektiv.
Kommunstyrelsen får i uppdrag att tillsammans med trygghetsrådet och berörda nämnder utveckla trygghetsarbetet i staden.
Kommunstyrelsen får i uppdrag att tillsammans med tekniska nämnden utveckla arbetssättet mellan kontaktcenter och tekniska förvaltningen som säkerställer en god service och återkoppling med tillhörande motivering.
Kommunstyrelsen får i uppdrag att tillsammans med byggnadsnämnden utveckla parkeringsnormen i enlighet med intentionerna i klimatstrategin.
Kommunstyrelsen får i uppdrag att ta fram förslag på hur medborgardialogen kan stärkas.
Kommunstyrelsen får i uppdrag att tillsammans med berörda nämnder ta fram en trafikplan för stadens gång-, cykel-, bil- och kollektivtrafik inklusive varutransporter utifrån klimatstrategins mål.
Kommunstyrelsen får i uppdrag att säkerställa att erfarenheterna och lärdomarna från hanteringen av Coronapandemin tillvaratas i utvecklingen av verksamheterna.

## Drifts- och investeringsram

Föreslagen driftfram för kommunstyrelsen 2021 är 172,5 mkr. Föreslagen investeringsram för kommunstyrelsen 2021 är 10,4 mkr.

## Byggnadsnämnden

Byggnadsnämnden är myndighet. Den ansvarar för frågor som rör detaljplaner, bygglov, byggnadsinspektion, kartframställning och mättningsarbeten. Enligt plan- och bygglagen ska byggnadsnämnden bland annat verka för en god byggnadskultur och en god stads- och landskapsmiljö.

### Nämndmål

Byggnadsnämnden ska planera för nya bostäder, arbetsplatser och service samt åstadkomma en sammanhållen, levande och hållbar stadsmiljö med ett modernt transportsystem.

Mått
Antal bostäder i godkända detaljplaner
Antal kvadratmeter kontorsyta i detaljplaner
Antal slutbesked för färdigställda bostäder

Byggnadsnämnden ska utveckla dialogen med solnabor och andra intressenter med inriktningen att skapa en öppen och inkluderande planprocess.

Mått
Mått kopplat till detta nämndmål saknas

Byggnadsnämnden ska hålla hög kvalitet på service och myndighetsutövning och bidra till nöjda solnabor och företagare.

Mått
Handläggningstider inom bygglov
Företagarnas nöjdhet - Bygglov, NKI

### Nämnduppdrag

Uppdrag
Kommunstyrelsen får i uppdrag att tillsammans med byggnadsnämnden utveckla parkeringsnormen i enlighet med intentionerna i klimatstrategin.
Byggnadsnämnden får i uppdrag att ta fram ett stadsövergripande program med riktlinjer för arkitekturen vid planering av nybyggnadsprojekt i Solna i enlighet med intentionerna i Solna stads översiktsplan, ÖP 2030.
Byggnadsnämnden får i uppdrag att säkerställa att erfarenheterna och lärdomarna från hanteringen av Coronapandemin tillvaratas i utvecklingen av verksamheterna.

### Drifts- och investeringsram

Föreslagen driftfram för byggnadsnämnden 2021 är 5,8 mkr. Föreslagen investeringsram för byggnadsnämnden 2021 är 0,1 mkr.

## Tekniska nämnden

Tekniska nämnden svarar för drift, underhåll och investeringar avseende stadens kommunaltekniska anläggningar såsom gator, byggnader, parker och grönområden. För att starta större investeringsprojekt krävs medgivande från kommunstyrelsens förvaltning. Vidare ansvarar nämnden för stadens parkeringsverksamhet samt den avfallsverksamhet som staden enligt lag är skyldig att tillhandahålla. Tekniska nämnden är också trafiknämnd.

### Nämndmål

Solna ska ha en ren, snygg och trygg stadsmiljö.

Mått
Mängden skräp i den offentliga miljön, antal skräp per 10 kvm
Antal anmälda klotterärenden från medborgare och andra externa anmälare
Energianvändning per gatubelysning, kWh/ljuspunkt

Avfallshanteringen ska ske med bästa möjliga resursutnyttjande och minsta möjliga miljöpåverkan.

Mått
Andelen hushåll som sorterar ut matavfall
Antal verksamheter som sorterar ut matavfall
Självfinansieringsgrad för stadens avfallsverksamhet

Solna ska ha en god framkomlighet, tillgänglighet och trafiksäkerhet för alla som bor och rör sig i staden.

Mått
Antal skadade i trafiken på kommunalt vägnät

Solna ska ha ändamålsenliga, tillgängliga och effektiva lokaler, som erbjuder en god miljö att vistas i.

Mått
Hyresgästens upplevelse av stadens lokaler, NKI
Energieffektivitet i stadens lokaler, kWh/kvm

Tekniska nämnden ska hålla hög kvalitet på service och myndighetsutövning och bidra till nöjda solnabor och företagare.

Mått
Andel inkomna ärenden som besvaras inom utlovad tid
Företagarnas nöjdhet med service gällande markupplåtelse
Avtalstrohet

## Nämnduppdrag

Uppdrag
Kommunstyrelsen får i uppdrag att tillsammans med tekniska nämnden utveckla arbetssättet mellan kontaktcenter och tekniska förvaltningen som säkerställer en god service och återkoppling med tillhörande motivering.
Tekniska nämnden får i uppdrag att tillsammans med berörda nämnder ta fram ett genomförandeprogram till grönplanen.
Tekniska nämnden får i uppdrag att säkerställa att erfarenheterna och lärdomarna från hanteringen av Coronapandemin tillvaratas i utvecklingen av verksamheterna.

## Drifts- och investeringsram

Föreslagen driftfram för tekniska nämnden 2021 är 16,3 mkr. Föreslagen investeringsram för tekniska nämnden 2021 är 166,6 mkr.

## Kultur- och fritidsnämnden

Kultur- och fritidsnämnden ansvarar för stadens kultur- och fritidsverksamhet. Inom ramen för nämndens verksamhet finns konstförvaltning, museer och publika kulturmiljöer, föreställningar och evenemang, bibliotek samt kulturskola. Bidrag till föreningar och anläggningar samt lokaler för idrotts- och motionsverksamheten tillhandahålls. Mötesplatser erbjuder aktiviteter för ungdomar.

## Nämndmål

Kultur- och fritidsnämnden ska utveckla biblioteksaktiviteter för barn och ungdomar i nära samverkan med skolan med fokus på att stimulera barn och ungdomars läslust.

Mått
Aktivitetstillfällen för barn och unga i kommunala bibliotek, antal/1000 inv 0-18 år
Barnbokslån i kommunala bibliotek, antal/barn 0-17 år

Kultur- och fritidsnämnden ska möjliggöra för fler barn och ungdomar att delta i idrotts-, fritids- och kulturverksamhet i takt med att staden växer.

Mått
Elevplatser i musik- eller kulturskola som andel av invånare 7-15 år, (%)
Deltagartillfällen i idrottsföreningar, antal/inv 13-20 år
Antal barn och ungdomar som deltar i verksamheten vid mötesplatserna inom Ung Fritid i Solna

Kultur- och fritidsnämnden ska säkerställa att lokaler och anläggningar för idrott, fritid och kultur används effektivt och utvecklas utifrån ett stadsövergripande perspektiv.

Mått
Andel samutnyttjande lokaler/anläggningar för idrott, fritid och kultur

Kultur- och fritidsnämndens verksamheter ska utvecklas i nära samverkan med Solnas kultur-, idrotts- och föreningsliv.

Mått



Mått
Mått kopplat till detta nämndmål saknas

## Nämnduppdrag

Uppdrag
Kultur- och fritidsnämnden och kompetensnämnden får i uppdrag att utveckla arbetssätt för att kunna möta ungdomar som behöver stöd för att komma i arbete.
Kultur- och fritidsnämnden och skolnämnden får i uppdrag att utveckla arbetssätt för att möjliggöra för kulturskolan att nå nya målgrupper som idag inte naturligen söker sig till kulturskolans verksamheter.
Kultur- och fritidsnämnden får i uppdrag att ta fram rutiner för att säkerställa en säker och trygg träningsmiljö för barn och ungdomar.
Kultur- och fritidsnämnden får i uppdrag att säkerställa att erfarenheterna och lärdomarna från hanteringen av Coronapandemin tillvaratas i utvecklingen av verksamheterna.

## Drifts- och investeringsram

Föreslagen driftsram för kultur- och fritidsnämnden 2021 är 146,6 mkr. Föreslagen investeringsram för kultur- och fritidsnämnden 2021 är 6,2 mkr.

## Skolnämnden

Skolnämnden ansvarar för att barn och ungdomar mellan 6-16 år får sina behov av omsorg och obligatorisk utbildning tillgodosedda. Detta kan ske antingen inom ramen för Solna stads egna grundskoleverksamheter eller genom att föräldrar väljer skola och omsorg i andra kommuners eller enskilda huvudmäns regi. Nämnden ansvarar även för ungdomsgymnasiet och gymnasiesärskolan. Eftersom eleverna har rätt att välja skola kan utbildningen antingen ske vid Solna Gymnasium eller i en friskola eller annan kommuns gymnasium. I nämndens ansvarsområde ingår också ungdomsmottagningen.

## Nämndmål

Utbildningen ska leda till goda kunskapsresultat och till att varje elev är väl förberedd för vidare studier eller yrkeslivet.

Mått
Meritvärde i åk 9. Betygspoäng för elever i kommunala skolor i Solna
Andel elever i åk 9 som uppnått kunskapskraven i alla ämnen
Behörighet till gymnasieskolans yrkesförberedande program
Andel elever som har fullständigt betyg på Solna gymnasium (minst 2 500 poäng)

Utbildningen ska vara tillgänglig och anpassas efter alla elevers förutsättningar.

Mått
Andel elever som känner sig trygga i skolan
Andel elever i särskild undervisningsgrupp
Andel elever i specialskola enligt grundskolans läroplan

## Nämnduppdrag

Uppdrag
Kultur- och fritidsnämnden och skolnämnden får i uppdrag att utveckla arbetssätt för att möjliggöra för kulturskolan att nå nya målgrupper som idag inte naturligen söker sig till kulturskolans verksamheter.
Skolnämnden får i uppdrag att säkerställa att erfarenheterna och lärdomarna från hanteringen av Coronapandemin tillvaratas i utvecklingen av verksamheterna.

## Drifts- och investeringsram

Föreslagen driftsram för skolnämnden 2021 är 932,7 mkr. Föreslagen investeringsram för skolnämnden 2021 är 5,0 mkr.

## Barn- och förskolenämnden

Barn- och förskolenämnden ansvarar för att barn mellan 1-5 år erbjuds en god pedagogisk verksamhet där omsorg, lek och lärande är centralt för verksamheten. Detta kan ske antingen inom ramen för Solna stads egna förskoleenheter eller genom att föräldrar väljer förskola eller annan pedagogisk omsorg i annan regi.

## Nämndmål

Kvaliteten och tryggheten i förskolan och i den pedagogiska omsorgen ska vara hög.

Mått
Resultatkvalitet (Andel elever i förskoleklass som uppnår godkänt i språkscreening)
Strukturell kvalitet
Andel trygga barn i förskolan

Vårdnadshavarna är nöjda med förskolan och den pedagogiska omsorgen.

Mått
Servicekvalitet (Nöjdhetsindex för förskolan)

## Nämnduppdrag

Uppdrag
Barn- och förskolenämnden får i uppdrag att säkerställa att erfarenheterna och lärdomarna från hanteringen av Coronapandemin tillvaratas i utvecklingen av verksamheterna.

## Drift- och investeringsram

Föreslagen driftfram för barn- och förskolenämnden 2021 är 520,6 mkr. Föreslagen investeringsram för barn- och förskolenämnden 2021 är 1,0 mkr.

## Kompetensnämnden

I kompetensnämndens ansvarsområde ingår arbetsmarknadsfrågor, vuxenutbildning samt mottagning av nyanlända enligt bosättningslagen.

## Nämndmål

Kompetensnämnden ska tillhandahålla ett gott stöd så att solnaborna kan ta tillvara egna resurser med målet att uppnå egen försörjning.

Mått
Andelen deltagare i Solnamodellen som gått vidare till arbete eller utbildning
Andelen deltagare i Solnamodellen som är nöjda med den erbjudna arbetsmarknadsinsatsen
Antal erbjudna sommarjobb

Andelen solnabor som slutfört sina studier inom vuxenutbildningen med godkänt betyg ska ligga på en hög nivå.

Mått
Andelen elever inom vuxenutbildningen som uppnår målen under perioden
Andel elever inom SFI med godkänt betyg under perioden
Andel elever som är nöjda med sin utbildning (SFI och vuxenutbildningen) under perioden
Elever på SFI som avbrutit som antingen arbetar eller studerar av nybörjare två år tidigare, andel (%)

Kompetensnämnden ska säkerställa att nyanlända ges goda förutsättningar för att starta sina nya liv.

Mått
Antal nyanlända som erbjudits bostad och praktiskt stöd vid bosättning
Antal elever på SFI som omfattas av etableringslagen
Andel nyanlända som är nöjda eller mycket nöjda med sin samhällsorientering

## Nämnduppdrag

Uppdrag
Kultur- och fritidsnämnden och kompetensnämnden får i uppdrag att utveckla arbetssätt för att kunna möta ungdomar som behöver stöd för att komma i arbete.
Kompetensnämnden får i uppdrag att säkerställa att erfarenheterna och lärdomarna från hanteringen av Coronapandemin tillvaratas i utvecklingen av verksamheterna.

## Drifts- och investeringsram

Föreslagen driftfram för kompetensnämnden 2021 är 41,0 mkr. Föreslagen investeringsram för kompetensnämnden 2021 är 0,1 mkr.

## Socialnämnden

Socialnämnden ansvarar för att utifrån individens behov erbjuda skydd och social service i form av råd, stöd eller behandling, så att den enskildes eller familjens egna resurser kan utvecklas och tillvaratas. Nämnden ansvarar också för att personer med psykiska funktionsnedsättning får stöd och därmed ökade möjligheter att leva som andra i samhället. Nämnden har ansvar för myndighetsutövning och styrs i huvudsak av socialtjänstlagen (SoL).

### Nämndmål

Socialnämnden ska tillhandahålla ett gott stöd så att solnaborna kan ta tillvara egna resurser med målet att motverka långvarigt behov av ekonomiskt bistånd.

Mått
Antal hushåll som får ekonomiskt bistånd under senaste 12 månaders perioden
Antal hushåll som får ekonomiskt bistånd varje månad under senaste 12 månaders perioden
Antal personer inskriva i insatser hos arbetsmarknadsgruppen under perioden
Antal personer utskrivna från arbetsmarknadsgruppen till självförsörjning

Socialnämnden ska utveckla arbetet med hållbara lösningar på hemmaplan för personer med missbruk och/eller psykisk funktionsnedsättning med individen i fokus.

Mått
Antal i biståndsbedömd sysselsättning bland personer med missbruk och/eller psykisk funktionsnedsättning
Antal i öppenvårdsinsatser bland personer med missbruk och/eller psykisk funktionsnedsättning

Socialnämnden ska säkerställa att barn och ungdomar inte far illa.

Mått
Antal barn och ungdomar som är aktuella för insats inom socialtjänsten
Antal orosanmälningar till socialtjänsten avseende barn och unga

Socialnämnden ska säkerställa att insatser ges utifrån individernas behov med fokus på ett helhetsperspektiv, i bred samverkan med andra nämnder, myndigheter och frivilliga krafter.

Mått
Mått kopplat till detta nämndmål saknas

### Nämnduppdrag

Uppdrag
Socialnämnden får i uppdrag att säkerställa att erfarenheterna och lärdomarna från hanteringen av Coronapandemin tillvaratas i utvecklingen av verksamheterna.

### Drifts- och investeringsram

Föreslagen driftsram för socialnämnden 2021 är 229,8 mkr. Föreslagen investeringsram för socialnämnden 2021 är 0,2 mkr.

## Familjerättsnämnden

Gemensamma familjerättsnämnden för Solna, Sundbyberg och Ekerö ger råd och stöd till separerade föräldrar och ansvarar för frågor som rör faderskap, adoption, skilsmässa, samarbetsavtal samt utredning om vårdnad, boende, och umgänge. Med den gemensamma nämnden ges bättre förutsättningar att upprätthålla och utveckla en god kvalitet.

### Nämndmål

Familjerättsnämnden ska säkerställa att föräldrar kan komma överens om bra lösningar för sina barn utifrån barnens behov och rättigheter.

Mått
Antal familjerättsliga avtal om vårdnad, boende och umgänge
Antal samarbetssamtal med föräldrar för att komma överens om vårdnad, boende och umgänge

## Drifts- och investeringsram

Föreslagen driftfram för familjerättsnämnden 2021 är 4,5 mkr. Föreslagen investeringsram för familjerättsnämnden 2021 är 0,1 mkr.

### Omvårdnadsnämnden

Omvårdnadsnämnden ansvarar för stadens äldreomsorg samt för omsorg om personer med funktionsnedsättning. Ansvarsområdet omfattar myndighetsutövning och verksamheterna styrs i stor utsträckning av socialtjänstlagen (SoL), hälso- och sjukvårdslagen (HSL) samt lagen om stöd och service till vissa funktionshindrade (LSS). Bland de verksamheter som nämnden ansvarar för finns boende, omsorg och service i ordinärt boende, daglig verksamhet, dagverksamhet, hälso- och sjukvård inom LSS-området med mera.

#### Nämndmål

Solnabor som bor på vård- och omsorgsboende ska känna sig trygga, nöjda och få ett gott bemötande.

Mått
Andelen i vård- och omsorgsboende som uppger att det känns tryggt att bo i vård- och omsorgsboende
Andelen i vård- och omsorgsboende som uppger att personalen bemöter dem på ett bra sätt

Solnabor som har hemtjänst ska ha möjlighet att leva och bo självständigt under trygga förhållanden.

Mått
Andelen med hemtjänst som uppger att det känns tryggt att bo hemma med stöd från hemtjänsten
Andelen med hemtjänst som uppger att personalen bemöter dem på ett bra sätt

Solnabor med funktionsnedsättning ska kunna leva och bo självständigt under trygga förhållanden och ha en aktiv och meningsfull tillvaro.

Mått
Andelen av de som bor i gruppboende/serviceboende som upplever att de känner sig trygga med personalen hemma
Andelen av de som bor i gruppboende/serviceboende som upplever att de trivs hemma
Andelen av de som bor i gruppboende/serviceboende som upplever att de får bestämma om saker som är viktiga för dem hemma

Den besvärade ensamheten bland solnabor, som har hemtjänst eller som är boende på vård- och omsorgsboende, ska minska.

Mått
Andel brukare som besväras av ensamhet, hemtjänst
Andel brukare som besväras av ensamhet, vård- och omsorgsboende

#### Nämnduppdrag

Uppdrag
Omvårdnadsnämnden får i uppdrag att ta fram en strategi för kompetensutveckling inom äldreomsorgen.
Omvårdnadsnämnden får i uppdrag att säkerställa att erfarenheterna och lärdomarna från hanteringen av Coronapandemin tillvaratas i utvecklingen av verksamheterna.

## Drifts- och investeringsram

Föreslagen driftfram för omvårdnadsnämnden 2021 är 933,9 mkr. Föreslagen investeringsram för omvårdnadsnämnden 2021 är 1,5 mkr.

### Miljö- och hälsoskyddsnämnden

Miljö- och hälsoskyddsnämnden ansvarar för tillsyn enligt miljöbalken, livsmedelslagen, smittskyddslagen, vissa delar av tobakslagen (platser med rökförbud) samt strålskyddslagen avseende strålskydd i solarier. Nämnden är även kommunstyrelsen behjälplig med kommunens övergripande miljöarbete samt bistår tekniska nämnden med utvecklingen av avfallsfrågorna i staden.

## Nämndmål

Miljö- och hälsoskyddsnämnden ska utöva god tillsyn och säkerställa efterlevnad av lagstiftningen inom nämndens verksamhetsområde.

Mått
Antal tillsyn och kontroller inom miljö- och hälsoskyddsområdet per årsarbetare

Miljö- och hälsoskyddsnämnden ska öka nämndens självfinansieringsgrad för nämndens tillsyn och kontroll.

Mått
Självfinansieringsgrad för tillsyn och kontroll inom miljö- och hälsoskydd

Miljö- och hälsoskyddsnämnden ska hålla hög kvalitet på service och myndighetsutövning och bidra till nöjda solnabor och företagare.

Mått
Företagarnas nöjdhet - Livsmedelskontroll, NKI
Företagarnas nöjdhet - Miljö- och hälsoskydd, NKI

Miljö- och hälsoskyddsnämnden ska verka för att Solna ska utvecklas på ett miljömässigt hållbart sätt.

Mått
Mått kopplat till detta nämndmål saknas

## Nämnduppdrag

Uppdrag
Miljö- och hälsoskyddsnämnden får i uppdrag att säkerställa att erfarenheterna och lärdomarna från hanteringen av Coronapandemin tillvaratas i utvecklingen av verksamheterna.

## Drifts- och investeringsram

Föreslagen driftfram för miljö- och hälsoskyddsnämnden 2021 är 10,6 mkr. Föreslagen investeringsram för miljö- och hälsoskyddsnämnden 2021 är 0,1 mkr.

## Överförmyndarnämnden

Överförmyndarnämnden har dels till uppgift att ombesörja att de som av olika skäl inte klarar av att handha sin ekonomi med mera kan få hjälp med detta av en god man, dels till uppgift att bevaka förmyndares hantering av underårigas förmögenheter.

## Nämndmål

Solnabor som, av domstol eller enligt gällande rätt, anses ha begränsad egen rättsförmåga ska kunna känna sig trygga med stadens tillsyn av ställföreträdare.

Mått
Andel årsräkningar granskade utan anmärkning

## Valnämnden

I varje kommun ska det finnas en valnämnd. Valnämnden ansvarar för förberedelse och genomförande av val på lokal nivå. Valnämnden ansvarar bland annat för att lämna förslag till indelning i valkretsar och valdistrikt, identifiera vallokaler, samt rekrytera och utbilda valförrättare.

## Väsentliga personalförhållanden

Medarbetarna är kritiska framgångsfaktorer för att kunna säkerställa Solna stads service till solnabor. Det ställer krav på staden att bedriva ett aktivt arbete för att vara en viktig, meningsfull och attraktiv arbetsgivare inom välfärdssektorn. För att kunna vara det krävs tydliga förhållningssätt och strategier inom HR-området. Dessa utgår från stadens HR-policy och HR-strategi och finns inom områden medarbetarskap, ledarskap, kompetensförsörjning, mångfald och likabehandling samt arbetsmiljö och hälsa.

## Kompetensförsörjning



En utmaning för kommunsektorn framöver är stora pensionsavgångar och ökad konkurrens om arbetskraften. Att arbeta aktivt med kompetensförsörjningen är avgörande för att kunna säkerställa en god service till solnaborna.

### Medarbetarskap

Solna stad behöver attrahera, behålla och utveckla kompetenta och engagerade medarbetare. Engagemang, kompetens och professionalism hos stadens medarbetare är avgörande för verksamhetens kvalitet, måluppfyllelse och attraktionskraft.

### Ledarskap

Chefer och ledare i Solna stad är arbetsgivarrepresentanter som tillsammans med sina medarbetare arbetar för att förverkliga stadens vision och mål. Ledare i Solna stad bryter ner övergripande mål till respektive medarbetare, fattar beslut och gör prioriteringar i vardagen. Solna stad har en stor del av sin verksamhet utlagd på entreprenad, vilket innebär att ledare i staden förutom att leda medarbetare och egen verksamhet också leder entreprenörer.

### Mångfald och likabehandling

Verksamheten gynnas av att människor har olika bakgrund med skilda erfarenheter och synsätt. Genom att aktivt arbeta med lika rättigheter och möjligheter på arbetsplatsen skapas förutsättningar för alla medarbetare att uppnå sin fulla potential.

### Arbetsmiljö och hälsa

En god och inspirerad arbetsmiljö är en av förutsättningarna för att Solna stad ska uppfattas som en attraktiv arbetsgivare. Arbetet med att skapa och upprätthålla en god arbetsmiljö är en del i det löpande dagliga arbetet.

## Medarbetare

Antalet anställda i Solna stad uppgår till 2 313 stycken och antal årsarbetare uppgår 2 126 stycken per augusti 2020. En stor del av den verksamhet som bedrivs av staden utförs av externa utförare.

Antal årsarbetare och anställda	2020
<b>Årsarbetare</b>	<b>2 126</b>
<b>Totalt anställda</b>	<b>2 313</b>
Tillsvidareanställda kvinnor	1 600
Tillsvidareanställda män	488
<b>Totalt tillsvidareanställda</b>	<b>2 088</b>
Visstidsanställda kvinnor	150
Visstidsanställda män	75
<b>Totalt visstidsanställda</b>	<b>225</b>
<b>Anställda per åldersgrupp:</b>	
<30 år	274
30 -49 år	1 079
50 -59 år	599
>60 år	361

Antalet tillsvidareanställda i Solna stad uppgår till 2 088 per augusti 2020. Av dessa är något fler än hälften, 1 155, anställda av barn- och utbildningsförvaltningen.

Antal tillsvidareanställda per förvaltning	2020
Stadsledningsförvaltningen	116
Tekniska förvaltningen	46
Kultur- och fritidsförvaltningen	103
Barn- och utbildningsförvaltningen	1 155
Kompetensförvaltningen	27
Socialförvaltningen	176
Omvårdnadsförvaltningen	412
Miljö- och byggnadsförvaltningen	53
<b>Totalt</b>	<b>2 088</b>

## Tvärsektoriella frågor

I Solna stads verksamhetsplan och budget har de tvärsektoriella frågorna - internationellt arbete, likabehandlingsarbete samt miljö- och klimatarbetet - integrerats i stadens styrsystem. Utgångspunkten är att arbetet med de tvärsektoriella frågorna ska bidra till stadens vision och mål. Nämnderna har uppgiften att i arbetet med verksamhetsplan och budget inkludera tvärsektoriella aktiviteter, som effektivt stödjer nämndens måluppfyllelse.

*Internationella arbetet* ska användas som en metod för verksamhets- och kvalitetsutveckling. Genom att göra internationella jämförelser och identifiera goda exempel skapas förutsättningar för att lära av andra och samarbeta kring gemensamma utmaningar. Det internationella utbytet är även ett verktyg för att rusta barn och ungdomar för en framtid i en värld med täta kontakter över nations- och kulturgränser.

*Likabehandlingsarbetet* utgår från diskrimineringslagen som förbjuder diskriminering som har samband med kön, könsöverskridande identitet eller uttryck, etnisk tillhörighet, religion eller annan trosuppfattning, funktionsnedsättning, sexuell läggning eller ålder. Staden ska arbeta proaktivt med samtliga likabehandlingsperspektiv för att alla medborgare ska få likvärdigt bemötande och service. Likabehandlingsarbetet ska vara del av verksamhets- och kvalitetsutvecklingen.

*Miljö- och klimatarbete* utgår från den av kommunfullmäktige antagna miljöpolicy med fokus på områdena hållbar stadsutveckling, effektiv resursanvändning och god livsmiljö. Miljöpolicy konkretiseras genom ett antal övergripande strategidokument som miljöstrategi, klimatstrategi och dagvattenstrategi. Miljö- och klimatarbetet är en del av verksamhets- och kvalitetsutvecklingen.

## Konkurrensutsättning

Solna stads inriktning är att verksamhet ska kunna konkurransutsättas för att eftersträva kvalitetsutveckling och kostnadseffektivitet i de av staden finansierade verksamheterna.

Respektive nämnd ska, i samband med verksamhetsplanerings- och budgetarbetet, identifiera och analysera behovet av upphandlingar och konkurrensutsättning samt ta fram en konkurrensplan. Framtagen konkurrensplan ingår som en obligatorisk del i nämndens verksamhetsplan och budget. Av nämndens konkurrensplan ska framgå vilka befintliga avtal som ska upphandlas på nytt. Dessutom ska nya upphandlingsbehov framgå. Utifrån nämndernas konkurrensplaner identifierar kommunstyrelsen, genom stadsledningsförvaltningen, stadens gemensamma upphandlings- och inköpsbehov.

I nämndernas planeringsprocess ingår även att planera för uppföljning av befintliga avtal. Avtalsuppföljning ska ske i enlighet med stadens riktlinjer för upphandling och inköp samt anvisningar för avtals- och entreprenaduppföljning.

## Intern kontroll

Styrelse och nämnder ska, som en del av verksamhetsplanerings- och budgetarbetet, arbeta med sin interna kontroll samt genomföra en risk- och väsentlighetsanalys och ta fram en plan för intern kontroll. Framtagen internkontrollplan med tillhörande analys ingår som obligatorisk del i respektive nämnds verksamhetsplan och budget. Genomförande av risk- och väsentlighetsanalys, upprättande av plan för intern kontroll och återrapportering ska genomföras i enlighet med reglemente och anvisning för intern kontroll.

## Kommunala företag och kommunalförbund

Delar av Solna stads verksamheter bedrivs i aktiebolag, kommunalförbund eller stiftelseform. Många av dessa verksamheter påverkas av stadens och regionens tillväxt. Det gäller bolagen Solna Vatten och Norrenergi, som ska försörja de nya stadsdelarna i Solna med vatten, avlopp, fjärrvärme och fjärrkyla i takt med att staden växer, men även kommunalförbunden Norrvatten och Käppala.

Bostadsstiftelsen Signalisten har, som allmännyttigt bostadsföretag, en uppgift i stadens bostadsplanering. Signalisten har en stor andel fastigheter, som är i behov av utrustning, vilket tillsammans med planerna på nybyggnation innebär en stor utmaning för Signalisten. Det handlar om att kunna möta dessa behov med en fortsatt god ekonomi.

Kommunstyrelsen ansvarar för att företagen sköter verksamheten på ett ändamålsenligt sätt och att tillräcklig samordning sker med övrig kommunal verksamhet. Stadens styrning utgår ifrån lagstiftning inom området och de styrdokument som särskilt utfärdats av kommunfullmäktige i form av företagspolicy, bolagsordningar, ägardirektiv, särskilda direktiv, avtal eller förbundsordningar och medlemsdirektiv.

Uppsiktsplikten fullgör kommunstyrelsen genom att krav ställs på företagen om att lämna löpande information från sin verksamhet enligt ett fastställt rapporteringssystem. För stiftelser gäller särskilda stadgar. Ägarförhållandena varierar i de olika bolag och förbund som ingår i stadens koncern och därmed även formerna för uppsikt.

### Bostadsstiftelsen Signalisten

Bostadsstiftelsen Signalisten är ett allmännyttigt bostadsföretag i form av en stiftelse till vilken staden tillskjutit hela grundfondskapitalet. Signalisten betraktas ur koncernsynpunkt som ett helägt företag. Från och med år 2001 ingår

även det helägda dotterbolaget Solnabostäder AB. Verksamheten omfattar cirka 4 000 bostadslägenheter och cirka 200 kommersiella lokaler.

### **Norrenergi AB**

Norrenergi AB bildades år 2004 och ägs till 2/3 av Solna stad och till 1/3 av Sundbybergs stad. Norrenergi AB producerar, köper, distribuerar och säljer fjärrvärme och fjärrkyla till kunder inom Solna och Sundbyberg med angränsande områden. I juli 2016 ikraftträdde avtalet mellan Norrenergi och Stockholm Exergi (tidigare Fortum Värme) om produktionssamverkan.

I december 2017 fattade kommunfullmäktige i Solna och kommunfullmäktige i Sundbyberg likalydande beslut om att genomföra en nedströmsfusion av Norrenergi och Miljö AB med dotterbolaget Norrenergi AB. Fusionen genomfördes under 2018 och har medfört en minskad skuldsättning och en konsolidering av bolagets tillgångar, vilket möjliggjort utdelning från Norrenergi AB från och med år 2019 och framgent till ägarna Solna stad och Sundbybergs stad.

### **Solna Vatten AB**

Solna Vatten AB är helägt av Solna stad och driver sedan år 1995 vatten- och avloppsverksamheten i Solna. Bolagets uppgift är att förse stadens invånare med dricksvatten samt att transportera avloppsvatten till reningsverk. Vattnet köps från kommunalförbundet Norrvatten och avloppsvattnet tas om hand och renas av kommunalförbundet Käppalaförbundet. Bolaget är helägt av Solna stad och drivs både med egen personal och genom uppdragsavtal med staden. För drift och underhåll av VA-nätet finns från år 2018 ett flerårsavtal med Veolia.

### **Råsunda Förstads AB**

Råsunda Förstads AB är helägt av Solna stad och dess verksamhet omfattar i huvudsak förvaltning av egna fastigheter. Bolaget förvaltar de tre fastigheterna stadshuset, biblioteket och Industriviadukten samt mark och byggnader vid Överjärva Gård.

Råsunda Förstads äger sedan år 2005 samtliga aktier i dotterbolaget Överjärva Gård AB, som bedriver naturskola för barn och ungdomar och ordnar kursdagar för förskolor och skolor.

### **Norrvatten**

Norrvatten är ett kommunalförbund som bildades 1926 och förser medlemskommunerna Danderyd, Knivsta, Järfälla, Norrtälje, Sigtuna, Sollentuna, Solna, Sundbyberg, Täby, Upplands-Bro, Upplands Väsby, Vallentuna, Vaxholm och Österåker med dricksvatten. Solna stads andel av förbundets tillgångar är 19,7 procent vid 2019 års utgång.

### **Käppalaförbundet**

Käppalaförbundet är ett kommunalförbund vars medlemskommuner är Danderyd, Lidingö, Nacka, Sigtuna, Sollentuna, Solna, Täby, Upplands-Bro, Upplands Väsby, Vallentuna och Värmdö. Käppalaförbundet bildades 1957 och har som uppdrag att ta hand om och rena avloppsvattnet från medlemskommunerna. Avloppsvattnet leds till förbundets reningsverk, Käppalaverket, på Lidingö. Solna stads andel av förbundets tillgångar är 18,6 procent vid 2019 års utgång.

### **Råsta Holding AB**

Råsta Holding AB äger mark och förvaltar bolag med ansvar för utveckling och exploatering, främst i Arenastadsområdet. Arenastaden är ett av Sveriges främsta utvecklingsområden, där staden deltar genom att vara minoritetsägare i stadsutvecklingsbolaget Råsta Holding. I samband med exploateringarna, säljs marken till respektive fastighetsägare.

Råsta Holding konsolideras i takt med att Arenastaden färdigställs, vilket även har möjliggjort utdelning under 2019 från bolaget till ägarna Fabege och Solna stad. Solna stad äger 25 procent av bolaget.

### **Storstockholms brandförsvaret**

I kommunalförbundet Storstockholms brandförsvaret ingår kommunerna Danderyd, Lidingö, Solna, Stockholm, Sundbyberg, Täby, Vallentuna, Vaxholm, Värmdö och Österåker. Förbundet ska skapa trygghet för de som bor och vistas i medlemskommunerna samt verka för ökad riskmedvetenhet, minskad sårbarhet, färre olyckor och skador i samhället. Stadens andel är cirka 5 procent.

### **SÖRAB**

SÖRAB (Söderhalls Renhållningsverk AB) bildades 1978. Företaget är ett samarbete mellan tio kommuner i

Stockholms län. SÖRAB har som uppgift att driva regionala avfallsanläggningar. Solna stads aktiekapital i företaget uppgår till 0,4 mkr. Stadens andel är cirka 5 procent.

### Solna Tenniscenter AB

Solna Tenniscenter AB startade 1985. De fyra intressenterna i klubben är Solna stad, Huvudsta tennisklubb, SJ tennisklubb och Solna tennisklubb. Solna stads aktiekapital i företaget uppgår till 0,03 mkr och ägarandelen är 30 procent.

### Stockholmsregionens Försäkring AB

Stockholmsregionens Försäkring AB bildades 2008 och är ett kommungemensamt försäkringsbolag inom Stockholms län. Företaget ägs av tjugo kommuner inom Stockholms län. Solna stads aktiekapital i företaget uppgår till 6,2 mkr och ägarandelen är 6 procent.

### Fastighets AB Falkeneraren

Fastighets AB Falkeneraren är helägt av Solna stad. Företaget är vilande och bedriver inte någon verksamhet. Solna stads aktiekapital i företaget uppgår till 0,5 mkr.

## Ekonomi

### Resultatbudget

mkr	2020	2021	2022	2023
Verksamheten (intäkter./kostnader)	-2 913	-2 997	-2 996	-3 054
Avskrivningar	-163	-170	-180	-190
Jämförelsestörande poster	0	0	0	0
<b>Verksamhetens nettokostnader</b>	<b>-3 076</b>	<b>-3 167</b>	<b>-3 176</b>	<b>-3 243</b>
Skatteintäkter, generella statsbidrag och utjämning	3 136	3 228	3 237	3 299
<b>Verksamhetens resultat</b>	<b>60</b>	<b>61</b>	<b>61</b>	<b>55</b>
Finansiella intäkter och kostnader	40	39	39	45
<b>Resultat efter finansiella poster</b>	<b>100</b>	<b>100</b>	<b>100</b>	<b>100</b>
Extraordinära poster (netto)	0	0	0	0
<b>Årets resultat</b>	<b>100</b>	<b>100</b>	<b>100</b>	<b>100</b>
<b>Resultat efter balanskravsjusteringar</b>	<b>100</b>	<b>100</b>	<b>100</b>	<b>100</b>
<b>Resultat efter balanskravsjusteringar och synnerliga skäl</b>	<b>100</b>	<b>100</b>	<b>100</b>	<b>100</b>

Anm: För åren 2020-2023 tas årligen 20 mkr av tidigare reserverade medel för pensionskostnader i anspråk.

### Kassaflödesanalys

mkr	2020	2021	2022	2023
<b>Den löpande verksamheten</b>				
Verksamhetens intäkter/kostnader	-2 913	-2 997	-2 996	-3 054
Jämförelsestörande poster	0	0	0	0
Skatteintäkter/generella statsbidrag/utjämning	3 136	3 228	3 237	3 299
Finansiella intäkter/kostnader	40	39	39	45
<b>Kassaflöde från den löpande verksamheten</b>	<b>263</b>	<b>270</b>	<b>280</b>	<b>290</b>
<b>Investeringar</b>				
Inköp av materiella anläggningstillgångar/investeringsbidrag	-193	-191	-163	-163
Inköp/försäljning av finansiella anläggningstillgångar	-70	-78	-116	-126
<b>Kassaflöde från investeringsverksamheten</b>	<b>-263</b>	<b>-270</b>	<b>-280</b>	<b>-290</b>
<b>Kassaflöde från finansieringsverksamheten</b>	<b>0</b>	<b>0</b>	<b>0</b>	<b>0</b>
<b>Årets kassaflöde/förändring av likvida medel</b>	<b>0</b>	<b>0</b>	<b>0</b>	<b>0</b>

Anm: 2020-2023 tas årligen 20 mkr av tidigare reserverade medel för pensionskostnader i anspråk.

### Driftbudget

tkr	2020	2021	2022	2023
Kommunstyrelsen	-156 675	-172 467	-144 811	-145 158

tkr	2020	2021	2022	2023
Revision	-2 805	-1 608	-1 608	-1 608
Byggnadsnämnden	-6 186	-5 769	-5 769	-5 769
Tekniska nämnden	-8 368	-16 341	-15 341	-15 341
Tekniska nämnden: Affärsverksamheten	0	0	0	0
Kultur- och fritidsnämnden	-146 734	-146 569	-146 569	-146 569
Skolnämnden	-876 900	-932 729	-953 950	-971 996
Barn- och förskolenämnden	-525 182	-520 554	-523 383	-537 278
Kompetensnämnden	-40 586	-41 047	-41 334	-41 848
Socialnämnden	-228 429	-229 829	-231 120	-233 010
Familjerättsnämnden	-4 440	-4 487	-4 513	-4 552
Omvårdnadsnämnden	-926 657	-933 882	-947 271	-967 792
Miljö- och hälsoskyddsnämnden	-10 816	-10 573	-10 573	-10 573
<b>Summa</b>	<b>-2 933 776</b>	<b>-3 015 855</b>	<b>-3 026 243</b>	<b>-3 081 495</b>

## Driftbudget per nämnd

tkr	2020	2021	2022	2023
<b>Kommunstyrelsen</b>				
Ram	-105 985	-107 601	-123 052	-95 052
Generell kompensation	-1 464	-473	0	0
Brandförsvaret	-34 074	-34 415	-34 759	-35 107
Avgår val till EU-parlamentet	1 000			
Tillskott klimat och miljö	-2 000			
Överfört från byggnadsnämnden	-2 597			
Avgår arrendeintäkter från Signalisten		12 000		
Avgår del av tillskott klimat och miljö		1 000		
Avgår sänkt internränta		22		
Avgår interna OH-kostnader	3 444			
Utökad medelsreserv (coronaberedskap)		-28 000		
Avgår utökad medelsreserv			28 000	
Medelsreserv för stadens tillväxt och utbyggnad	-15 000	-15 000	-15 000	-15 000
<b>Ny ram</b>	<b>-156 675</b>	<b>-172 467</b>	<b>-144 811</b>	<b>-145 158</b>

Revision	2020	2021	2022	2023
Ram	-2 777	-2 805	-1 608	-1 608
Generell kompensation	-28	-8	0	0
Nytt avtal med revisionsbiträde		1 205		
<b>Ny ram</b>	<b>-2 805</b>	<b>-1 608</b>	<b>-1 608</b>	<b>-1 608</b>

Byggnadsnämnden	2020	2021	2022	2023
Ram	-10 032	-6 186	-5 769	-5 769
Generell kompensation	-61	-31	0	0
Överfört från tekniska nämnden	-363			
Överfört till kommunstyrelsen	2 597			
Avgår interna OH-kostnader	1 674	447		
Avgår sänkt internränta				
<b>Ny ram</b>	<b>-6 186</b>	<b>-5 769</b>	<b>-5 769</b>	<b>-5 769</b>

Tekniska nämnden	2020	2021	2022	2023
Ram	-30 336	-8 368	-16 341	-15 341
Generell kompensation	-71	-42	0	0
Överfört parkeringsintäkter till Signalisten		-12 000		
Överfört till byggnadsnämnden	363			
Tillskott förbättrad luftkvalitet		-1 000		
Kompensation kapitalkostnader	-1 200	-550		
Kompensation ökade ytor stadsmiljö		-400		
Avgår tillfälliga tillskott			1 000	
Ramjustering avgiftstaxa	20 000			
Avgår interna OH-kostnader	2 876	1 798		
Avgår sänkt internränta		4 220		
<b>Ny ram</b>	<b>-8 368</b>	<b>-16 341</b>	<b>-15 341</b>	<b>-15 341</b>

Kultur- och fritidsnämnden	2020	2021	2022	2023
Ram	-148 369	-146 734	-146 569	-146 569
Generell kompensation	-1 484	-734	0	0

<b>tkr</b>				
Tillskott förebyggande fritidsverksamhet	-800			
Avgår interna OH-kostnader	3 919	800		
Avgår sänkt internränta		99		
<b>Ny ram</b>	<b>-146 734</b>	<b>-146 569</b>	<b>-146 569</b>	<b>-146 569</b>
<b>Skolnämnd</b>				
	2020	2021	2022	2023
Ram	-1 374 192	-876 900	-932 729	-953 950
Ramjustering ny nämndsorganisation	506 295			
Volymberäknad kompensation	-24 170	-27 891	-23 971	-18 046
Teknisk ramjustering statsbidrag (SKN-BFN)		-17 552		
Tillskott förbättra kunskapsresultaten	-5 000			
Tillskott kvalitetssäkring skola		-2 750		
Tillskott ökad kvalitet i skolan		-5 500		
Tillskott ökade kunskapsresultat genom digitalisering		-2 750		
Avgår tillfälliga tillskott			2 750	
Avgår interna OH-kostnader	20 167	574		
Avgår internränta		40		
<b>Ny ram</b>	<b>-876 900</b>	<b>-932 729</b>	<b>-953 950</b>	<b>-971 996</b>
<b>Barn- och förskolenämnd</b>				
	2020	2021	2022	2023
Ram ny nämndsorganisation	-506 295	-525 182	-520 554	-523 383
Volymberäknad kompensation	-8 887	-6 511	-7 079	-13 895
Tillskott kvalitetssäkring av förskolan		-2 750		
Tillskott förbättra kvaliteten i förskolan	-10 000	-4 250		
Avgår tillfälliga tillskott			4 250	
Teknisk ramjustering statsbidrag (SKN-BFN)		17 552		
Avgår interna OH-kostnader		574		
Avgår internränta		13		
<b>Ny ram</b>	<b>-525 182</b>	<b>-520 554</b>	<b>-523 383</b>	<b>-537 278</b>
<b>Kompetensnämnden</b>				
	2020	2021	2022	2023
Ram	-40 629	-40 586	-41 047	-41 334
Volymberäknad kompensation	-704	-462	-287	-514
Avgår interna OH-kostnader	747			
<b>Ny ram</b>	<b>-40 586</b>	<b>-41 047</b>	<b>-41 334</b>	<b>-41 848</b>
<b>Socialnämnden</b>				
	2020	2021	2022	2023
Ram	-233 023	-228 429	-229 829	-231 120
Volymberäknad kompensation	-414	-2 357	-1 291	-1 889
Avgår interna OH-kostnader	5 008	957		
<b>Ny ram</b>	<b>-228 429</b>	<b>-229 829</b>	<b>-231 120</b>	<b>-233 010</b>
<b>Familjerättsnämnden</b>				
	2020	2021	2022	2023
Ram	-4 376	-4 440	-4 487	-4 513
Volymberäknad kompensation	-64	-47	-26	-39
<b>Ny ram</b>	<b>-4 440</b>	<b>-4 487</b>	<b>-4 513</b>	<b>-4 552</b>
<b>Omvårdnadsnämnden</b>				
	2020	2021	2022	2023
Ram	-920 488	-926 657	-933 882	-947 271
Volymberäknad kompensation	-13 750	10 673	-23 889	-20 521
Avgår interna OH-kostnader	7 581	1 072		
Kompensation höjd ersättning assistansutförare		-2 500		
Kvalitetssäkring äldreomsorg, hemtjänst och LSS		-4 000		
Ökad kvalitet i hemtjänsten		-2 000		
Insatser för att utveckla digitala verktyg, förebygga ensamhet bland äldre, kompetensutveckling av personal samt för att utveckla en modern hemtjänst		-10 500		
Avgår tillfälliga tillskott			10 500	
Avgår internränta		30		
<b>Ny ram</b>	<b>-926 657</b>	<b>-933 882</b>	<b>-947 271</b>	<b>-967 792</b>
<b>Miljö- och hälsoskyddsämnden</b>				
	2020	2021	2022	2023
Ram	-11 726	-10 816	-10 573	-10 573
Generell kompensation	-117	-54	0	0
Avgår interna OH-kostnader	1 028	297		
<b>Ny ram</b>	<b>-10 816</b>	<b>-10 573</b>	<b>-10 573</b>	<b>-10 573</b>



## Investeringsbudget

tkr	2020	2021	2022	2023	2024	2025
Kommunstyrelsen	15 400	10 400	10 400	10 400	10 400	10 400
Byggnadsnämnden	100	100	100	100	100	100
Tekniska nämnden	160 600	166 600	140 600	140 600	140 600	140 600
Kultur- och fritidsnämnden	7 700	6 200	4 200	4 200	4 200	4 200
Skolnämnden	5 000	5 000	5 000	5 000	5 000	5 000
Barn- och förskolenämnden	1 000	1 000	1 000	1 000	1 000	1 000
Kompetensnämnden	100	100	100	100	100	100
Socialnämnden	200	200	200	200	200	200
Familjerättsnämnden	100	100	100	100	100	100
Omvårdnadsnämnden	2 300	1 500	1 500	1 500	1 500	1 500
Miljö- och hälsoskyddsnämnden	100	100	100	100	100	100
<b>Summa</b>	<b>192 600</b>	<b>191 300</b>	<b>163 300</b>	<b>163 300</b>	<b>163 300</b>	<b>163 300</b>

Anm: I tekniska nämndens budget ingår även affärsverksamhetens investeringar.

## Investeringsbudget per nämnd

tkr	2021
<b>Kommunstyrelsen</b>	<b>10 400</b>
Digitalisering/välfärdsteknik	10 000
Kapitalinventarier, arbetsmiljöåtgärder m.m.	400
<b>Byggnadsnämnden</b>	<b>100</b>
Kapitalinventarier, arbetsmiljöåtgärder m.m.	100
<b>Tekniska nämnden</b>	<b>166 600</b>
<b>Fastighet</b>	<b>110 000</b>
Verksamhetsanpassningar	
Om- och nybyggnation	
Utemiljö	
Byggnad utvändigt tak	
Byggnad utvändigt övrigt	
Byggnad invändigt	
VA, VVS, kyl- och processmediesystem	
Ventilation	
Elsystem	
Tele, data, larm	
Övrig planerad upprustning	
<b>Stadsmiljö</b>	<b>30 600</b>
Gata och trafik	
Park och mark	
Renhållning	
Cykelplan	17 000
Vatten	2 000
Lekplatser	3 000
Trygghetsåtgärder i stadsmiljö	2 000
Elljusspår, Igelbäckens naturreservat	2 000
<b>Kultur- och fritidsnämnden</b>	<b>6 200</b>
Idrottsplatser, kapitalinventarier, arbetsmiljöåtgärder m.m.	4 000
Upprustning idrottsplatser, konstgräs m.m.	2 000
Konstverksamhet	200
<b>Skolnämnden</b>	<b>5 000</b>
Kapitalinventarier, arbetsmiljöåtgärder m.m.	5 000
<b>Barn- och förskolenämnden</b>	<b>1 000</b>
Kapitalinventarier, arbetsmiljöåtgärder m.m.	1 000
<b>Kompetensnämnden</b>	<b>100</b>
Kapitalinventarier, arbetsmiljöåtgärder m.m.	100
<b>Socialnämnden</b>	<b>200</b>

tkr	2021
Kapitalinventarier, arbetsmiljöåtgärder m.m.	200
<b>Familjerättsnämnden</b>	<b>100</b>
Kapitalinventarier, arbetsmiljöåtgärder m.m.	100
<b>Omvårdnadsnämnden</b>	<b>1 500</b>
Kapitalinventarier, arbetsmiljöåtgärder m.m.	1 500
<b>Miljö- och hälsoskydds-nämnden</b>	<b>100</b>
Kapitalinventarier, arbetsmiljöåtgärder m.m.	100
<b>Summa</b>	<b>191 300</b>

## Stadsövergripande styrande dokument

Solna stads viktigaste styrande dokument är verksamhetsplan och budget som beslutas av kommunfullmäktige i november. Därutöver finns ett antal stadsövergripande styrande dokument.

Styrande dokument per område	Beslutad av	Beslutsdatum	Lagkrav
<b>ARBETSGIVARE</b>			
HR-policy	KF	2013-02-25	
HR-strategi	KS	2013-03-11	
Plan för lika rättigheter och möjligheter på arbetsplatsen	KS AU	2019-12-16	Ja
Riktlinjer för det systematiska arbetsmiljöarbetet	KS AU	2013-09-09	Ja
Riktlinjer för bisyssla	KS	2012-10-15	
Riktlinjer för resor	KS	2019-04-15	
Riktlinjer för representation, gåvor, sponsring och motutor	KS	2019-10-14	
<b>EKONOMI OCH VERKSAMHET</b>			
Attestreglemente	KF	2012-10-29	Ja
Borgenspolicy	KF	2017-01-30	
Finanspolicy	KF	2016-11-28	
Riktlinjer för medelsförvaltning	KS	2019-12-02	
Företagspolicy	KF	2004-03-29	Ja
Internkontrollreglemente	KF	2012-10-29	Ja
Kvalitetspolicy och strategi	KF	2009-03-29	
Policy för konkurrensutsättning	KF	2014-04-28	
Riktlinjer för upphandling och inköp	KS	2014-03-17	
Program för uppföljning av kommunalt och privat driven verksamhet	KF	2015-11-30	Ja
Riktlinjer för internationellt arbete	KS	2014-03-17	
Riktlinjer för likabehandlingsarbete	KS	2014-03-17	
<b>IT OCH KOMMUNIKATION</b>			
Kommunikationspolicy	KF	2009-06-15	
IT-policy	KF	2019-06-17	
Informationssäkerhetspolicy	KF	2018-05-28	
Riktlinjer för IT och informationssäkerhet	KS	2019-06-03	
Riktlinjer för dataskyddsförordningen, GDPR	KS	2018-05-14	
<b>MILJÖ OCH BYGGANDE</b>			
Avfallsplan 2009-2020	KF	2008-12-15	Ja
Lokala föreskrifter för Solna stads avfallshantering	KF	2017-06-01	Ja
Översiktsplan 2030	KF	2020-05-25	Ja
Energipolicy	KF	2018-05-28	
Riktlinjer för energiarbetet	KS	2018-03-26	
Dagvattenstrategi	KS	2017-12-04	
Grönplan	KS	2020-10-12	
Cykelplan	KS	2016-05-16	
Riktlinjer för bostadsförsörjning 2017-2023	KF	2017-03-27	Ja
Riktlinjer för markanvisning och exploateringsavtal	KS	2018-02-19	Ja
Lokalförsörjningsstrategi	KS	2014-05-12	
Ledningspolicy och samlingskarta	KF	2001-01-29	
Miljöpolicy	KF	2015-08-31	
Strategi för Solna stads miljöarbete	KS	2020-05-11	
Strategi för minskad klimatpåverkan och anpassning till ett förändrat klimat	KS	2019-12-16	
<b>TRYGGHET OCH SÄKERHET</b>			
Trygghetspolicy	KF	2008-03-31	
Policy för förebyggande arbete mot droger	KF	2004-04-26	
Krishanteringsplan	KF	2019-04-08	Ja
Förutsättningar och riktlinjer för allmän kameraövervakning	KS	2007-06-18	

Styrande dokument per område	Beslutad av	Beslutsdatum	Lagkrav
Riktlinjer för riskhantering, säkerhetsarbete och försäkringsskydd	KS	2012-02-06	
Strategi för att motverka våldsbejakande extremism	KS	2017-04-10	
Riktlinjer för arbetet med nationella minoriteters rättigheter	KS	2019-06-17	
<b>ÖVRIGT</b>			
Arkivreglemente	KF	2020-05-25	Ja
Dokumenthanteringsplan för upphandling	KS	2018-03-26	
Dokumenthanteringsplan för HR	KS	2018-10-15	
<b>LOKALA FÖRESKRIFTER</b>			
Lokala ordningsföreskrifter	KF	2017-04-24	Ja
Lokala miljö- och hälsoskyddsföreskrifter	KF	2016-05-30	Ja
Lokala ordningsföreskrifter för torghandel	KF	1996-03-25	Ja
Lokala ordningsföreskrifter för avfallshantering	KF	2017-04-24	Ja
Allmänna bestämmelser för VA (ABVA)	Solna Vatten	2011-03-01	Ja
Igelbäckens naturreservat	KF	2004-06-21	Ja
Råstasjöns naturreservat	KF	2017-12-18	Ja
Ulriksdals naturreservat	Länsstyrelsen	2016-04-28	Ja
Ulriksdals vattenskyddsområde	Länsstyrelsen	1995-06-22	Ja
Frösundaviks vattenskyddsområde	Länsstyrelsen	1992-06-22	Ja

## Taxor och avgifter

I *kommunallagen* står att "Kommuner och regioner får ta ut avgifter för tjänster och nyttigheter som de tillhandahåller. För tjänster eller nyttigheter som de är skyldiga att tillhandahålla får dock avgifter endast tas ut om det följer av lag eller annan författning."

För all kommunal verksamhet gäller *självkostnadsprincipen* i kommunallagen: att kommuner och regioner inte får ta ut högre avgifter än som svarar mot kostnaderna för de tjänster eller nyttigheter som de tillhandahåller (självkostnaden). Av betydelse för avgiftsuttaget i enskilda fall i kommunal verksamhet är den så kallade *likställighetsprincipen*, som innebär att kommuner och regioner ska behandla sina medlemmar lika, om det inte finns sakliga skäl för något annat. I tabellen nedan framgår de områden, där Solna stad tar ut taxor och avgifter.

Solna stads taxor fastställs av kommunfullmäktige och intäkterna från de taxebundna avgifterna tillfaller respektive styrelse/nämnd. Väsentliga förändringar i taxeintäkter beaktas i de ekonomiska förutsättningarna för nämnderna. Stadens taxor och avgifter ska harmonisera med den nivå som gäller i närliggande och likartade kommuner i Stockholms län. De ska också vara effektiva, enkla och transparenta. Nämnderna ska innan förslag till nya eller förändrade taxor samråda med kommunstyrelsen. Översyn av taxor och avgifter är en del av det årliga arbetet med verksamhetsplan och budget.

Samtliga taxor och avgifter är beslutade av kommunfullmäktige förutom "Prövning vuxenutbildningen", som har beslutats av kompetensnämnden.

Taxor och avgifter	Beslutsdatum	Gäller från
<b>ALLMÄN HANDLING</b>		
Avskrifter, kopior, utskrifter m.m.	1996-11-25	1996-11-25
<b>BARN- OCH SKOLBARNOMSORG</b>		
Förskola	2020-11-30	2021-01-01
Skolbarnomsorg/fritidshem	2015-11-30	2016-01-01
Ansökan om tillstånd till fristående förskolor	2019-04-08	2019-04-08
<b>BIBLIOTEK OCH KULTUR</b>		
Biblioteksverksamhet	2015-11-30	2016-01-01
Kulturskola	2017-11-27	2018-01-01
Kulturaktivitet	2017-11-27	2018-01-01
<b>BO OCH BYGGA</b>		
Bygglov och detaljplaner	2020-11-30	2021-01-01
Kart- och mätverksamhet	2020-11-30	2021-01-01
Markupplåtelse	2018-11-26	2019-01-01
Parkering	2019-05-27	2019-10-01
Felparkering	2018-11-26	2019-01-01
Trafik och väghållning	2017-11-27	2018-01-01
<b>FAMILJ</b>		
Familjerådgivning	2012-11-26	2013-01-01
<b>FRITID</b>		
Nyttjande av hallar och planer	2014-12-15	2015-01-01
Samlingslokaler	2017-11-27	2018-01-01

<b>Taxor och avgifter</b>	<b>Beslutsdatum</b>	<b>Gäller från</b>
Idrott	2017-11-27	2018-07-01
<b>MILJÖ OCH HÄLSA</b>		
Avfallshantering	2020-11-30	2021-01-01
Livsmedelskontroll	2020-11-30	2021-01-01
Storstockholms brandförsvaret	2020-06-15	2021-04-01
Tillsyn enligt miljöbalken och strålskyddsbalken	2020-11-30	2021-01-01
<b>SERVERINGS- OCH FÖRSÄLJNINGSTILLSTÅND</b>		
Serveringstillstånd	2014-12-15	2015-01-01
Tillstånd bedriva tobaksförsäljning	2019-05-27	2019-07-01
Tillsyn försäljning av tobak, elektroniska cigaretter, folköl och receptfria läkemedel	2018-11-26	2019-01-01
<b>UTBILDNING</b>		
Prövning vuxenutbildningen	2011-05-18	2012-01-01
<b>VATTEN OCH AVLOPP</b>		
Vatten och avlopp	2008-02-18	2008-08-01
<b>ÄLDREOMSORG</b>		
Hemtjänst	2016-05-30	2016-07-01
Vård- och omsorgsboende	2016-05-30	2016-07-01