

# Verksamhetsplan och budget 2020 med inriktning för 2021-2022

---

SOLNA STAD

Behandlas på KS och KF i november 2019

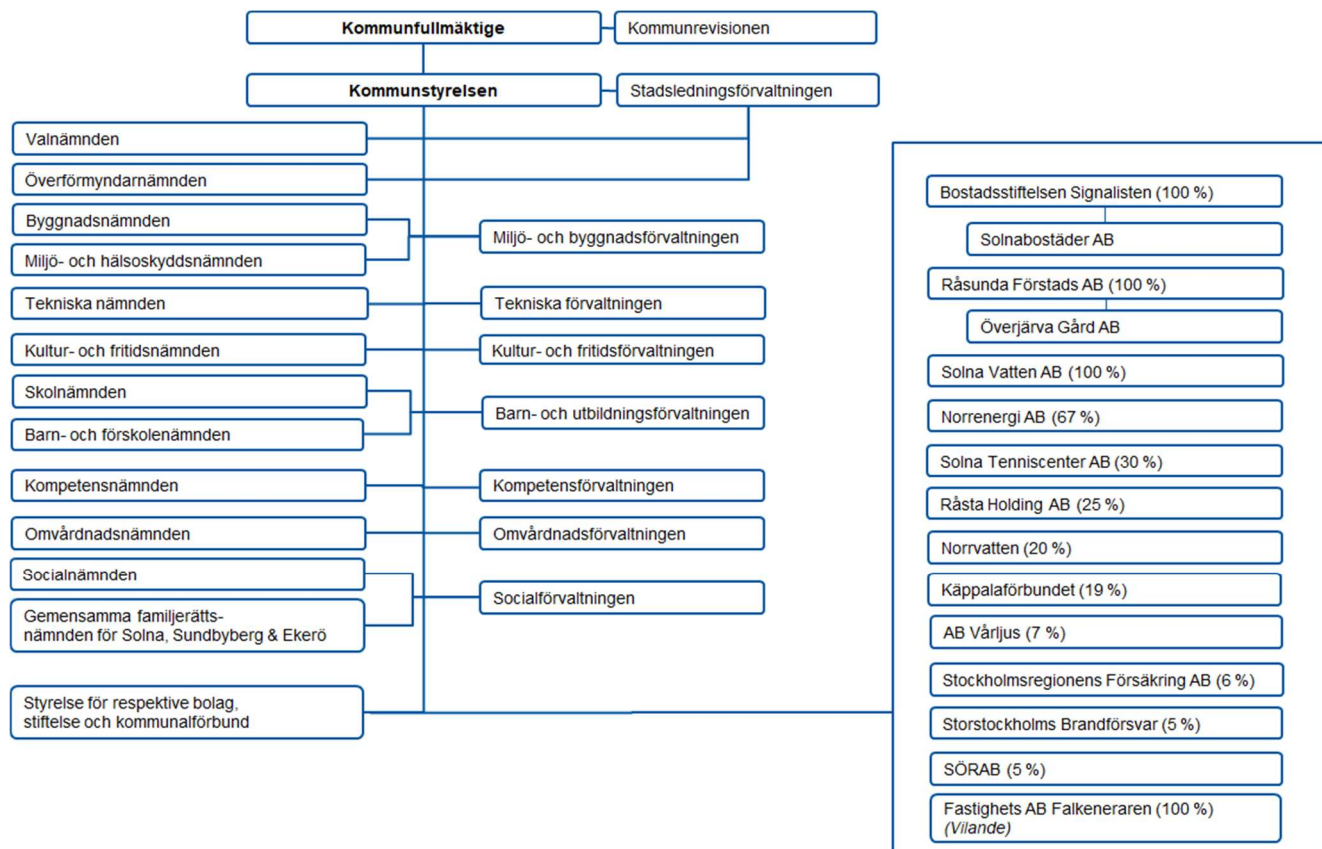
KS/2019:1



## Innehållsförteckning

Solna stads organisation.....	3
Inledning.....	3
Solnas stads verksamhetsplan och budget.....	3
Solna stads styrning .....	6
Utgångspunkter .....	7
Finansiella mål och förutsättningar.....	10
Mål och uppdrag utifrån stadens vision.....	12
Övriga förutsättningar.....	20
Kommunala företag och kommunalförbund.....	23
Ekonomi .....	25
Stadsövergripande styrande dokument .....	29
Taxor och avgifter.....	30

## Solna stads organisation



## Inledning

Solna stads arbete med verksamhetsplan och budget innebär att kommunstyrelsen lämnar ett planeringsunderlag inför verksamhetsplan och budget för nästkommande år i juni månad varje år. Styrelse och nämnder utarbetar därefter verksamhetsplan och budget utifrån kommunstyrelsens inriktning och ekonomiska ramar.

I november tar kommunstyrelsen fram det slutliga förslaget till verksamhetsplan och budget med eventuella förändringar mot föreslagna ramar med anledning av bl.a. den ekonomiska utvecklingen och ny befolkningsprognos. Kommunfullmäktige fastställer mål, uppdrag och ekonomiska ramar till styrelse och nämnder samt skattesatsen för år 2020.

## Solnas stads verksamhetsplan och budget

### En blågrön budget som sätter barn och ungdomar främst

Solna ska vara den hållbara staden som ansvarsfullt förvaltar och utvecklar sina ekonomiska, sociala och ekologiska resurser. Verksamhetsplanen och budgeten för 2020 pekar ut riktningen där barnen och ungdomarna sätts främst. Genom satsningar på förskola, skola samt klimat och miljö ges Solnas barn och ungdomar bättre förutsättningar för framtiden.

Den blågröna majoriteten i Solna bestående av Moderaterna, Liberalerna, Miljöpartiet, Centerpartiet och Kristdemokraterna har kommit överens om denna verksamhetsplan och budget för Solna stad för 2020. Budgeten tar avstamp i den blågröna majoritetens regeringsprogram för mandatperioden 2019 – 2022.

Denna verksamhetsplan och budget tillkommer i ett samhällsekonomiskt tufft läge. Den ekonomiska tillväxten har bromsat in samtidigt som den demografiska utvecklingen medför att välfärdsbehoven ökar i kommunerna. För Solnas del påverkar utjämningsystemet stadens ekonomiska förutsättningar. Trots det har Solna en stabil grund att stå på efter många år av ansvarsfull ekonomisk politik med överskott.

Med tydliga prioriteringar kan staden fortsätta att genomföra satsningar på kärnverksamheten. De senaste åren har politiska satsningar gjorts för att förbättra kvaliteten i förskola och skola, öka tryggheten för Solnas äldre och för personer med funktionsnedsättning, samt för att rusta upp stadsmiljö och stadens lokaler. I verksamhetsplan och budget för 2020 ligger de tidigare satsningarna kvar inom driftbudgeten.

Därutöver görs nya satsningar med en ännu tydligare prioritering på barn och ungdomar samt på klimat och miljö. Totalt satsas 28 mkr i investeringsbudgeten och 17,8 mkr i driftbudgeten. Majoriteten av satsningarna inom driftbudgeten är permanenta, då de kommer att räknas in i driften hos förvaltningarna. Vid sidan av de ekonomiska satsningarna föreslås även ett antal uppdrag till styrelse och nämnder.

### **Kunskap och trygghet i Solnas skolor och barnomsorg**

I Solna ska det finnas förskolor och pedagogisk omsorg med god kvalitet som stimulerar barnens utveckling och lärande, samt erbjuder barnen trygg omsorg. Förskolan är det första steget i barnens utbildning och ska lägga grunden till ett livslångt lärande. Solna antog en strategi i slutet av 2017 med syfte att öka kvaliteten i förskolan.

En viktig kvalitetsaspekt är att minska barngruppernas storlek. Varje barn ska bli sedd och ha möjlighet att utvecklas utifrån sina förutsättningar. Personalens kompetens, personaltätheten och ett gott ledarskap är viktiga faktorer. Under mandatperioden ska kontinuerligt arbete göras gällande dessa faktorer, med utgångspunkt i Skolverkets riktmärken och verksamhetens förutsättningar. Därför görs en satsning om 10 mkr 2020 för att öka kvaliteten i förskolan.

Under 2019 har en handlingsplan tagits fram, som har kartlagt hur förskolornas lokaler kan byggas om för att möjliggöra mindre barngrupper. Ett tiotal förskolor har identifierats, varav två har byggts om under 2019 med gott resultat. Investeringsmedel för att möjliggöra ombyggnationer av 2-3 förskolor per år finns avsatta i budgeten. Parallellt med detta har en specifikation för typförskola tagits fram, gällande utformningen av den fysiska miljön, som ligger till grund vid planeringen av nya förskolor.

I Solnas skolor ska alla barn och ungdomar kunna nå sin fulla potential. Staden har därför tagit fram en strategi som fokuserar på att förbättra kunskapsresultaten i skolan. Sedan 2018 har arbetet bedrivits målmedvetet utifrån denna strategi. Den senaste statistiken från Skolverket visar att kunskapsresultaten ökat med förbättringar gällande meritvärden, andel elever med godkänt i alla ämnen och andel behöriga elever till yrkesprogram på gymnasiet. För att fortsätta arbetet med att förbättra kunskapsresultaten görs ytterligare en satsning på 5 mkr under 2020.

Staden ska säkerställa att nya skolor etableras i en takt som möter en växande befolkning. Det planeras två nya skolor i Huvudsta, varav en i kommunal regi. I Bagartorp planeras ett nytt högstadium som ska komplettera Raoul Wallenbergs F-6-skola i Järvastaden. Parallellt ska arbetet med att renovera Solnas skollokaler fortsätta. Upprustningar har gjorts under 2019 på Råsunda skola, Skytteholmsskolan, Ekensbergsskolan och Bergshamraskolan och arbetet fortsätter under 2020. Inriktningen är att alla skolors lokaler ska ha gått igenom och rustats upp under mandatperioden. Upprustningen av Solnas lokaler är också en viktig del i stadens arbete om att minska energiförbrukningen och klimatutsläppen.

Barn behöver stimulerande och kreativa utemiljöer för att utvecklas. Sedan flera år har Solna arbetat aktivt med större upprustningsprojekt för stadens lekplatser. Under 2020 satsas 3 mkr för att fortsätta upprustningen av lekplatser. Tekniska nämnden får också i uppdrag att göra en översyn av stadens lekplatser i syfte att säkerställa tillgänglighet, funktion och kvalitet.

### **Solna ska utvecklas miljömässigt hållbart**

Som en växande stad har Solna en viktig roll och goda möjligheter att minska sitt ekologiska fotavtryck. Det pågående arbetet med att ta fram en klimatstrategi är ett betydande steg på vägen. Strategin kommer även att visa på konkreta förslag för hur Solna kan anpassas till kommande klimatförändringar. Solna stad kan påverka den egna organisationens utsläpp och göra det enklare för medborgare och besökare att leva hållbart. Samtidigt finns det områden där individens egna val spelar stor roll för utsläppen. För att kunna förstärka klimatarbetet görs en satsning på 2 mkr på kommunstyrelsen under 2020. Pengarna ska användas för att öka kunskapen och förståelsen om hur klimatpåverkan kan minskas bland solnabor, företag och civilsamhälle.

Därutöver fortsätter arbetet med att förbättra vattenkvaliteten i Solnas vattenförekomster. Hittills har 10 mkr avsatts under 2018 och 2019 för att genomföra åtgärder utifrån de antagna åtgärdsprogrammen för Brunnsviken, Ulvsundasjön samt Igelbäcken, Edsviken och Lilla Värtan. För närvarande genomförs arbetet med att anlägga dagvattendammar vid Råstasjön och i Bergshamra, på detta satsas 2 mkr. Syftet med åtgärderna är att senast 2027 uppnå en god ekologisk och kemisk status i samtliga vattenförekomster i enlighet med EU:s vattendirektiv.

Den biologiska mångfalden i Solna ska värnas och de gröna sambanden utifrån översiktsplanen ska stärkas. Grönplanen, som redovisar hur stadens gröna offentliga miljöer ska utvecklas, bör uppdateras och följas upp med ett program som visar på konkreta och genomförbara åtgärder. Kommunstyrelsen får därför i uppdrag att tillsammans med berörda nämnder aktualisera grönplanen och ta fram ett genomförandeprogram till den. Uppdraget genomförs under två år.

Solna stad ska sträva efter att erbjuda hållbar och hälsosam mat. Därför får kommunstyrelsen i uppdrag att

tillsammans med berörda nämnder ta fram en stadsövergripande matstrategi för att säkerställa detta.

Även avfallshanteringen är en viktig del i ett ambitiöst miljöarbete. Det är viktigt att uppmuntra medborgare, företag och kommunala verksamheter att minska sin avfallsmängd, användningen av plast och öka insamlingen av matavfall. Tekniska nämnden får därför i uppdrag att utreda hur avfallsverksamheten kan utvecklas i syfte att minska avfallsmängden och öka återvinningen.

### **En hållbar omställning av trafiken**

I en tät och växande stad som Solna behöver frågor om framkomlighet och trafiksäkerhet prioriteras. Samtidigt är trafiken idag Solnas största miljö- och klimatutmaning gällande koldioxidutsläpp. Kommunstyrelsen får därför i uppdrag att tillsammans med berörda nämnder ta fram en trafikplan för stadens gång-, cykel-, bil- och kollektivtrafik inklusive varutransporter utifrån den kommande klimatstrategin. Upprättandet av trafikplanen ska ske samordnat med arbetet att aktualisera översiktsplanen, ÖP 2030, som ska ske under varje mandatperiod. Uppdraget genomförs under två år.

För att förbättra framkomligheten och minska klimatpåverkan behöver hållbara transportsätt förstärkas. Solna tar ett stort ansvar ekonomiskt och planeringsmässigt för att bygga ut kollektivtrafiken under de närmaste åren. Det sker främst genom tunnelbanan till Arenastaden och utbyggnaden av Mäljarbanan med en ny pendeltågsstation i Huvudsta. Därutöver behöver busstrafiken i Solna förstärkas. Staden ska bidra till att förbättra förutsättningarna för en effektiv busstrafik och under 2020 ska ett särskilt fokus ligga på Frösundaleden.

För att skapa en god miljö utmed gator och vägar behöver även luftkvaliteten beaktas. Under 2019 har Solna mätt luftkvaliteten vid Råsundavägen. Under 2020 kommer resultaten att utvärderas och förslag för att förbättra luften i staden tas fram. Kommunstyrelsen får i uppdrag att i samarbete med berörda nämnder utreda miljözoner för tunga lastbilar.

Det ska också bli lättare att ta sig fram till fots eller på cykel. Under 2019 gjordes en riktad satsning på 15 mkr för att växla upp arbetet med att genomföra cykelplanen och under 2020 genomförs en lika stor cykelsatsning. Därutöver tillkommer de gång- och cykelsatsningar som görs inom exploateringsverksamheten. Med det kan större cykelprojekt påbörjas längs Solnastråket, Märstastråket samt Solnavägen. För att få en helhetsbild över samtliga satsningar får kommunstyrelsen i uppdrag att tillsammans med berörda nämnder aktualisera genomförandeprogrammet för cykelplanen, som beaktar den utbyggnad som kommer att ske inom både exploaterings- och investeringsverksamheten.

### **Ökad delaktighet för Solnaborna**

Delaktighet är en viktig grund för ett levande och tryggt samhälle. Genom att möjliggöra för medborgare att så tidigt som möjligt påverka beslut stärks demokratin. Det ställer krav på aktiv medborgardialog och att medborgarna ges insyn i stadens arbete. Nya forum, metoder och arbetssätt behöver prövas för att föra dialog med olika grupper och nå ut till alla berörda parter. Kommunstyrelsen får därför i uppdrag att ta fram förslag på hur medborgardialogen kan stärkas.

I slutet av 2019 kommer den nya webbplatsen för Solna att lanseras. Webbplatsen ska ge medborgarna god insyn och transparens i stadens arbete, ökad tillgänglighet samt underlätta för självservice. Utvecklingsarbetet med webbplatsen kommer att fortsätta under kommande år. Under 2020 ska processen för att anmäla fel i stadsmiljön förenklas för medborgarna. Kommunstyrelsen får i uppdrag tillsammans med tekniska nämnden att ta fram en mobilanpassad och användarvänlig felanmälan.

### **Ansvar för framtidens välfärd**

De kommande åren ökar välfärdsbehoven till följd av att antalet barn och äldre blir fler, samtidigt som befolkningen i arbetsför ålder inte ökar i samma takt. Det påverkar både skatteintäkterna och tillgången till personal i kommunerna. Detta ställer krav på utveckling av stadens verksamheter och arbetssätt. Under 2019 startades ett arbete om hur stadens verksamheter såsom äldreomsorg, skola och förskola behöver utvecklas till 2025. Ett stadsövergripande arbete, som går under benämningen Solna 2025, har påbörjats för att identifiera målbilder för de olika verksamheterna och strategier för att nå målen. Det är ett omfattande och långsiktigt arbete som kommer att fortsätta under 2020.

Det råder redan idag brist på utbildad personal inom förskolans och skolans område. Därför finns det behov av att tänka nytt kring hur Solna ska arbeta för att vara en attraktiv arbetsgivare. Skolnämnden och barn- och förskolenämnden får i uppdrag att ta fram en strategi för kompetensutveckling och karriärvägar inom förskola och skola.

Solnas äldre ska fortsatt känna sig trygga med att de kommer att få omsorg av god kvalitet. Betydande satsningar har

gjorts för att stärka äldreomsorgen i staden. Stadens demensboenden har Silviacertifierats och hemgångsteamet har permanentats. Långsiktig planering är avgörande för att möta de ökande behoven av vård och omsorg och samtidigt fortsätta erbjuda välfärdsservice av hög kvalitet. Därför planeras det också under mandatperioden för ett nytt vård- och omsorgsboende i norra Solna.

Ett särskilt fokus ligger på hur IT och digitalisering kan användas som verktyg för att effektivisera och förbättra välfärden. För att växla upp arbetet görs under 2020 en satsning på 5 mkr, utöver de redan budgeterade 10 mkr i investeringsbudgeten, för digitalisering och välfärdsteknik inom skolnämndens, barn- och förskolenämndens och omvårdnadsnämndens verksamheter. Skolnämnden får dessutom ett särskilt uppdrag att ta fram en handlingsplan för att utveckla undervisningen med stöd av digitala verktyg i syfte att förbättra kunskapsresultaten.

### **Aktiv fritid för Solnas barn och unga**

Fritidsverksamhetens uppdrag är att erbjuda en meningsfull fritid för Solnas ungdomar. Den förebyggande och främjande verksamheten förstärks för att stödja de unga som behöver komma tillbaka till skolan eller komma i arbete. Det innebär dels samarbete inom staden, dels mellan staden och föreningsliv, näringsliv och civilsamhälle. Därför görs en satsning på 0,8 mkr under 2020. Dessutom får kommunstyrelsen i uppdrag att i samarbete med berörda nämnder utreda användningen av skol- och fritidslokaler för föreningslivet.

Även inom idrottsområdet kommer mycket att ske under mandatperioden. Det byggs en ny simhall på Ulriksdals idrottsplats, en ny idrottsplats i Järvastaden och fullstora idrottshallar i anslutning till de nya skolorna i Huvudsta och Bagartorp. Det pågår också planering för en ny idrottshall och nya tennisbanor i området norr om Råsta strandväg. Vid sidan om att till skapa nya anläggningar är det viktigt att ta hand om befintliga idrottsanläggningar. I investeringsbudgeten finns medel avsatta under 2020 för att genomföra upprustningar av Solnas idrottsanläggningar. Miljöarbetet kommer också att förstärkas inom idrottslivet. Det görs en satsning på 3 mkr på konstgräsplaner i anslutning till idrottsplatser, med syfte att minimera spridningen av konstgräsgranulat.

Pehr Granfalk, Moderaterna

Marianne Damström Gereben, Liberalerna

Bernhard Huber, Miljöpartiet

Magnus Persson, Centerpartiet

Nataliya Hulusjö, Kristdemokraterna

## **Solna stads styrning**

Styrningen i Solna stad utgår från ett system för samlad ekonomi- och verksamhetsstyrning samt gällande lagstiftning, föreskrifter och nationella mål för den kommunala verksamheten. Utgångspunkten är en sammanhållen målstyrning, där kommunfullmäktige anger inriktning och ekonomiska ramar för styrelse och nämnder. Det sker i Solna stads verksamhetsplan och budget, som är stadens främsta styrdokument. Den årliga verksamhetsplanen och budget kompletteras inom vissa områden med andra styrande dokument som policyer, strategier, riktlinjer, planer och program.

Styrelse och nämnder ska, med utgångspunkt från kommunfullmäktiges inriktning, precisera och fastställa en verksamhetsplan och budget utifrån föreslagna ekonomiska ramar. Hänsyn ska tas till viktiga förändringar i omvärlden såsom ändringar i lagstiftningen och förändringar i befolkningsstrukturen. Styrelse och nämnder ska till sin verksamhetsplan och budget besluta om internkontrollplan och konkurrensplan för verksamheten.

Utifrån styrelsens och nämndernas mål samt ekonomiska ramar ska förvaltningsledningen utarbeta verksamhetsplan och budget i dialog med sina enheter. Enheterna ska arbeta fram sina mål/aktiviteter, vilka i sin tur ska brytas ned till individuella mål/aktiviteter för varje medarbetare. De individuella målen/aktiviteterna tydliggör medarbetarens ansvar och befogenhet i det gemensamma arbetet med att uppnå enhetens, nämndens och stadens mål.

I Solna stads styr- och uppföljningssystem ingår uppföljning och utvärdering. Styrelse och nämnder ansvarar för att verksamheten följs upp och utvärderas i den omfattning som krävs för att ha en god kontroll. Befarade avvikelser, som inte är ringa, ska omgående informeras om till kommunstyrelsen som har uppsikt över nämndernas verksamhet, uppföljning och utvärdering. Uppföljning och utvärdering lämnas till kommunfullmäktige vid två tillfällen under året, per 30 april och 31 augusti. Dessutom lämnas en årsredovisning per 31 december.

Solna stads hel- och delägda bolag styrs och följs upp, enligt aktiebolagslagen, av bolagsordning och ägardirektiv. Stadens tillväxt och utveckling skapar behov av en utvecklad styrning och struktur för den verksamhet som bedrivs

inom hela koncernen, för att den ska harmonisera med stadens årliga verksamhetsplan och budget.

## Utgångspunkter

### Nationella utgångspunkter

Kommuner och regioner arbetar med effektiviseringar och besparingar inför budgetåret 2020. Skälet är att demografiska trycket är högt. Barn, unga och äldre ökar snabbare än gruppen som är i arbetsför ålder, samtidigt som Sverige under 2020 går in i en lågkonjunktur. Sammantaget ökar behovet av de resurser som krävs för att upprätthålla välfärden på dagens nivå snabbare än skatteintäkterna. Kommuner och regioner kommer att sakna 43 miljarder kronor år 2023 om kostnaderna ökar i takt med befolkningen och staten inte tillför mer resurser än det som återfanns i budgetpropositionen.

Det finns många tecken på att kommuner och regioner går tuffare tider till mötes. Den ekonomiska tillväxten väntas bromsa in i år och skatteunderlagets utveckling blir betydligt svagare än de senaste åren. Att anpassa verksamheterna till en ökande befolkning med resurser som ökar betydligt långsammare är en svår ekvation att lösa. Nästan samtliga kommuner anger att det kommer krävas effektiviseringar för att motverka försämringar av ekonomi och verksamhet. Statens många underfinansierade reformer i syfte att höja ambitionsnivån i välfärden underlättar inte detta arbete.

Den svenska konjunkturen försvagas i år. BNP-tillväxten bedöms falla från 2,4 procent 2018 till 1,0 procent per år 2019 och 2020. Den långa perioden av ökad sysselsättning ser därför ut att upphöra. Huvudförklaringen till den låga svenska BNP-tillväxten 2019 och 2020 i prognosen är en dämpning av investeringarna, som tyngs av sjunkande bostadsbyggande.

I riskbilden finns flera osäkerhetsfaktorer, både på hemmaplan och i omvärlden. Nedväxlingen i den svenska BNP-tillväxten sker parallellt med en lägre tillväxt hos viktiga svenska handelspartners. Svaghetstecknen för global handel och industrikonjunktur är i nuläget påtagliga. På flera håll återfinns dämpade tillväxtutsikter, inte minst i Tyskland, vilket får stor betydelse för den europeiska ekonomin.

Löneökningarna förblir historiskt sett rätt dämpade. Den svaga produktivitetensutvecklingen sedan finanskrisen 2008 antas hänga kvar. Inflationen bedöms ligga under 2 procent.

Bedömningen är att ökningstakten i skatteunderlaget fortsätter avta. Orsaken är att sysselsättningen ökar långsammare. Det innebär att ett betydande glapp riskerar uppstå mellan kommunsektorns intäkter och de växande behoven av skola, vård och omsorg.

Kommunsektorns tilltagande kostnader för mer äldreomsorg och hemtjänst genom en åldrande befolkning, belastar även Solnas ekonomi. Det sker främst genom högre kostnader för Solna i det nationella utjämningssystemet till andra kommuner. För Solna innebär dessutom de föreslagna regelförändringarna i inkomstutjämningssystemet ökade kostnader.

Solnas kostnader för inkomst- och kostnadsutjämning till andra kommuner har ökat med cirka 500 mkr under perioden 2014-2020. Under år 2020 innebär inkomst- och kostnadsutjämningssystemen en preliminär kostnad för Solna stad på ungefär 1 050 mkr. Även framgent kommer utjämningssystemen vara den kostnadspost som främst påverkar stadens framtida ekonomiska förutsättningar.

Vid sidan av utvecklingen av konjunkturen, befolkningen och utjämningssystemen kan även förändringar i statlig lagstiftning och uppgiftsfördelning innebära förändrade förutsättningar. Det kan också vara ändrade föreskrifter från statliga myndigheter, som ofta har stor påverkan på det kommunala uppdraget.

### Regionala och lokala utgångspunkter

Stockholm är en jobb- och tillväxtmotor med ungefär en femtedel av rikets befolkning, en fjärdedel av arbetsmarknaden samt en tredjedel av den samlade produktionen. Stockholmsekonomin har vänt nedåt sedan 2018, vilket betyder att konjunkturen i Stockholm befinner sig på den lägsta nivån sedan 2013. Försvagningen förklaras av en minskad optimism bland både företag och hushåll.

Solna har tagit ett stort ansvar för försörjningen av nya bostäder och arbetsplatser i Stockholmsregionen. Stadens befolkning har vuxit med 45 procent under perioden 2000-2019 och uppgår till cirka 82 000 invånare. Staden avser även fortsättningsvis att ta ett stort ansvar för regionens tillväxt, i en takt som staden och solnaborna mäktar med. Staden planerar för att de närmaste åren ska byggas ungefär 800 nya bostäder per år i olika boende- och upplåtelseformer.

Enligt befolkningsprognosen kommer Solna att ha 100 000 invånare omkring år 2027. Befolkningen väntas öka i alla åldersklasser, men något mer i skolålder och bland vuxna i yngre yrkesverksam ålder. Åldersgruppen 85 år och äldre, väntas till skillnad från övriga åldersgrupper vara oförändrad fram till 2025.

Ur ett regionalt perspektiv är Solna en viktig företagsplats. Staden är Sveriges mest företagstät kommun med cirka 10 000 företag och drygt 90 000 arbetsplatser. Näringslivet domineras av kunskaps- och tjänsteintensiva verksamheter och det finns stor efterfrågan på etablering i Solna från företag i denna sektor.

Staden har under många år haft ett av de bästa företagsklimaten i landet till följd av bl.a. stadens strategiska läge, goda kommunikationer och ett välutvecklat samarbete med de lokala företagen. Solna ska fortsatt skapa goda förutsättningar för företag att etablera sig och växa i staden genom att erbjuda god service och attraktiva etablerings- och expansionsmöjligheter.

Solna har en god arbetsmarknad med många arbetsgivare inom privat och offentlig sektor. Staden bedriver också ett systematiskt arbete, genom Solnamodellen, för att få solnabor att gå från bidrag till egen försörjning via arbete eller studier. Det har gett goda resultat i form av minskad arbetslöshet och minskat ekonomiskt bistånd, där andelen biståndsmottagare är bland de lägsta i landet. Den totala arbetslösheten i staden ligger på 4,5 procent, vilket är lägre än både Stockholms län (6,0 %) och genomsnittet i Sverige (6,9 %). Framförallt bland unga (18-24 år) och bland utrikesfödda har Solna lägre arbetslöshet jämfört med länet och riket.

Solna har också en växande besöksnäring med nyetableringar av hotell, restauranger, handel och andra upplevelser. Det är en följd av att Solna blir allt viktigare i regionens besöksutbud med Friends Arena, Mall of Scandinavia och Kungliga nationalstadsparken med Haga och Ulriksdals slottsområden.

## Framtida utmaningar och förändringar

### Stadsutveckling och trafik

För att möta efterfrågan på att bo och verka i Solna pågår utbyggnad av sex stadsdelar – Arenastaden, Hagastaden, Nya Ulriksdal, Järvastaden, Solna centrum samt Ingenting i Huvudsta. Inriktningen i den nya översiktsplanen är att fortsätta utveckla Solna i en takt som staden och solnaborna mäktar med. Arbetet med de nuvarande utvecklingsområdena ska fullföljas, samtidigt som Hagalunds arbetsplatsområde, Solna strand, Solna Business Park samt Huvudsta ska prövas som nya utvecklingsområden för bostäder och arbetsplatser.

Tillväxten innebär stora möjligheter för Solna. Med nya invånare ökar skatteintäkterna, samtidigt som underlag skapas för en bättre närservice, utveckling av kollektivtrafik och en tryggare miljö. Inriktningen för staden är att skapa en tät stadsstruktur med en varierad bebyggelse, som består av en blandning av bostäder, arbetsplatser och olika typer av service. Ambitionen är att skapa förutsättningar för ett tillgängligt serviceutbud i hela staden. Utifrån stadsdelarnas egna identiteter ska barriärer byggas bort och stadsdelarna länkas ihop för att skapa en mer sammanhållen stad.

I detta perspektiv är det också viktigt att säkerställa att planeringen för stadsutvecklingen samordnas med planeringen för olika typer av service. De nya stadsdelarna behöver försörjas med förskola, skola, äldreomsorg, gruppboende, fritidsverksamhet, teknisk infrastruktur och annan kommunal service. Det ställer krav på staden att bygga ut den kommunala servicen i den takt och i de områden som Solna växer, för att kunna svara upp mot stadens åtaganden.

Trafiken är en stor utmaning för Solna. En fortsatt utbyggnad av kollektivtrafiken med bl.a. den nya tunnelbanan, en ny pendeltågsstation i Huvudsta och stombussnätet samt av nya trafiklösningar som förbättrar trafikföringen i staden är nödvändiga för att Solna ska kunna fortsätta växa. I ett större regionalt perspektiv finns utbyggnaden av Mäljarbanan och Ostkustbanan. Under de kommande åren kommer den nya tunnelbanan till Arenastaden att börja byggas, samtidigt som planeringen av utbyggnaden av Mäljarbanan genom Solna intensifieras. Det kommer således att vara ett stort fokus på planering och utbyggnad av infrastruktur, som påverkar Solna under de kommande åren.

### Behov av utbyggnad av den kommunala servicen

Det sammantagna behovet av kommunal välfärd såsom förskola, grundskola, gymnasieskola, LSS och äldreomsorg i Solna bedöms vara ungefär 16 procent större 2025 jämfört med 2019. Behovsökningen beror på den befolkningsökning och förändrade befolkningssammansättning, som framgår av befolkningsprognosen. Den demografiska ökningen till år 2025 är störst för gymnasiet och lägst inom äldreomsorgen.

De närmaste tre åren är det dock en mer begränsad befolkningsökning i Solna och andra stockholmskommuner på grund av den tydliga nedgången i byggkonjunkturen. Den innebär också en begränsad ökning av behovet av personal och lokaler. Det gäller särskilt eftersom det tillkommer en del lokaler genom exploateringsprojekt samt



genom tillkommande verksamheter utförda av privata utförare inom bl.a. förskola och skola.

Utifrån förutsättningen att byggkonjunkturen därefter kommer igång innebär nuvarande befolkningsprognos att det sedan kommer finnas behov av ytterligare en förskola om 100 platser varje år samt en grundskola och ett gymnasium ungefär var femte år. Vad av detta som staden behöver uppföra, påverkas av tillkomsten av enskilda förskolor och friskolor, samarbetet i länet, ledig kapacitet i befintliga lokaler och tillkommande platser vid nybyggnation, som har avtalats om i exploateringsavtal med exploatörer.

Främst på högstadiet och gymnasiet är det vanligt att elever som bor i Solna väljer att gå i enskilda skolor, men även i Stockholm stads skolor. Behoven av gymnasieplatser kommer att hanteras inom ramen för nuvarande gemensamma gymnasiregion. Om mönstret inom förskola och skola består innebär det att behovet av tillkommande kommunala verksamheter i Solna blir lägre än vad befolkningsprognosen indikerar.

I Solna ökar antalet äldre i långsammare takt och i ett senare skede jämfört med i resten av Sverige. Andelen äldre har minskat kontinuerligt i Solna sedan början av 1990-talet. Solna är också en av få kommuner i landet där andelen äldre i befolkningen fortsätter att minska fram till 2025. Åldersgruppen äldre än 90 år, där behovet av omsorg är störst, fortsätter att minska under de kommande tio åren. Ökningen sker i stället främst i ålder 80-89 år medan åldersgruppen 65-79 år har en relativt mindre ökning.

Sammantaget innebär detta att behovet av platser i vård- och omsorgsboende är därför relativt stabilt de närmaste fem åren och först omkring 2025-2026 bedöms behovet bli tydligt. Enligt befolkningsprognosen kommer det behövas ytterligare två vård- och omsorgsboenden under det kommande decenniet med 2026 respektive 2030 som ungefärliga startår.

Det kommer i stället främst finnas ett ökat behov av hemtjänst. Åldersgruppen äldre än 70 år efterfrågar också boenden som är vanliga lägenheter, men som också har tillgång till gemensamhetsutrymmen för social gemenskap och trygghet. De gemensamma lokalerna kan vara bemannade eller samordnas med närliggande verksamheter, men boendet omfattas inte av vårdinsatser. Ett sådant kategoriboende, s.k. trygghetsboende, byggs i Huvudsta och planeras i Bergshamra under perioden för att möta de äldres behov av boende.

Utifrån befolkningsprognosen finns också ett behov av tillkommande LSS-boende. LSS-boende är en form av boende, som erbjuds personer med funktionshinder. Det finns behov av såväl gruppboenden som enskilda lägenheter för denna målgrupp. Det kommer enligt prognosen finnas behov av ett nytt gruppboende för LSS per år för att dels möta befolkningsökningen, dels möjliggöra ytterligare hemmaplanlösningar i form av boende och platser i Solna. Behovet av LSS-boenden bedöms kunna mötas genom tillkommande platser vid nybyggnation, som har avtalats om i exploateringsavtal med exploatörer.

De nämnda behoven av lokaler och personal utifrån den demografiska utvecklingen kommer också att påverkas av den pågående digitaliseringen samt av den tilltagande bristen på befolkning i yrkesför ålder, vilket kommer att ställa krav på en verksamhetsutveckling.

Utbyggnaden av den kommunala servicen behöver ske på ett ekonomiskt ansvarsfullt sätt. De långsiktiga investeringsbehoven måste balanseras mot behoven i den löpande verksamheten. Det ställer krav på prioritering och effektivisering i stadens verksamheter. I detta sammanhang är det också viktigt att beräkna hur stor andel av investeringsbehovet som staden behöver svara för och hur mycket externa intressenter kan tillhandahålla. Målsättningen är att finansieringen av den infrastruktur och välfärd som krävs för utbyggnaden ska ske inom respektive exploateringsprojekt. I driftverksamheten är det på motsvarande sätt viktigt att ta ställning till vilka delar och vilken andel som stadens egenregiverksamhet ska utföra och vad andra intressenter kan stå för.

Solna fortsätter också påverkas, liksom övriga landet, av att många människor har sökt sin tillflykt till Sverige. Staden är, enligt anvisningslagen, skyldig att ta emot och bosätta nyanlända som har fått permanent uppehållstillstånd. Sedan 2017 har Solnas kommunal från Migrationsverket successivt minskat och uppgår till omkring 100 nyanlända under 2020. Åtagandet ställer krav på ett fortsatt nära samarbete för att ordna boende, skolgång, samhällsorientering m.m. som ger de nya solnaborna en bra start på livet i Sverige.

### **Utveckling av Solna stads verksamheter och fortsatt god ekonomi**

Under de kommande åren kommer välfärdsbehoven öka till följd av att antalet äldre ökar samtidigt som befolkningen i arbetsför ålder inte ökar i alls samma takt. Det påverkar både utvecklingen av skatteintäkterna och tillgången till personal i kommunerna. Denna utveckling ställer sammantaget krav på en utveckling av stadens verksamheter och arbetssätt. Redan idag sker olika typer av verksamhetsutveckling inom stadens verksamheter. Det görs bl.a. flera olika verksamhetsuppföljningar, som visar hur kvaliteten utvecklas i verksamheterna och vilka utvecklings- och förbättringsområden som finns. Även brukar- och medborgarundersökningar samt synpunkter från solnaborna som kommer in till staden via kontaktcenter och andra kanaler ger viktig information som kan ligga till

grund för verksamhetsutvecklingen. Arbetet behöver dock intensifieras, inte minst med fokus på verktyg som it och digitalisering, för att staden ska kunna möta de ökade välfärdsbehoven.

Kommunstyrelsen har därför fått i uppdrag att driva ett utvecklingsarbete om hur stadens verksamheter såsom äldreomsorg, skola och förskola behöver utvecklas till år 2025. Ett stadsövergripande arbete har påbörjats för att identifiera målbilder för de olika verksamheterna och strategier för att nå målen. Ett särskilt fokus ligger på hur it och digitalisering kan användas som verktyg för att effektivisera och förbättra välfärdsleveransen. Solnaborna förväntar sig i allt högre grad att snabbt, enkelt och säkert kunna sköta sina ärenden, få tillgång till information och ha möjlighet till inflytande genom digitala kontaktvägar. Genom att utnyttja it och information på ett smart sätt kan vardagen förenklas för solnabor och företagare samtidigt som effektiviteten kan öka i verksamheterna.

Ett särskilt fokus behöver också ligga på kompetensförsörjning. Konkurrensen om medarbetare kommer att öka under de kommande åren och stadens förmåga att attrahera, rekrytera, utveckla och behålla medarbetare med rätt kompetens blir därmed allt viktigare. Det har pågått ett utvecklingsarbete inom HR-området i Solna under de senaste åren. Medarbetarperspektivet har integrerats i stadens styr- och uppföljningssystem, nya arbetstidsavtal har tecknats, en stor ledarskaps- och medarbetarskapsatsning och ett arbete för hållbar arbetshälsa har genomförts. Detta utvecklingsarbete behöver intensifieras och vidareutvecklas för att säkerställa att staden långsiktigt klarar kompetensförsörjningen. Ett särskilt fokus ska fortsatt ligga på insatser för att sänka sjukfrånvaron.

## Finansiella mål och förutsättningar

Lagreglerna om god ekonomisk hushållning innebär bl.a. att kommunerna ska kunna stämma av sin ekonomi under en längre period än ett budgetår och har tre år på sig för att återställa ett eventuellt negativt resultat. Det ställs också tydliga krav på att fastställa finansiella mål, leva upp till dem och vidta åtgärder för att återställa balansen om det uppstår negativa resultat.

Resultatnivån för att uppnå en god ekonomisk hushållning varierar beroende på bl.a. kommunens befolkningsutveckling och behov av investeringar. Resultatet bör ligga på en nivå som realt sett konsoliderar ekonomin eftersom kostnader genom investeringar ska kunna finansieras inom driftbudget på kort och lång sikt. I en växande kommun som Solna med allt större investeringar bör därför resultatmålet successivt höjas.

Utifrån de ekonomiska förutsättningarna samt lagreglerna om god ekonomisk hushållning för kommuner föreslås följande finansiella mål för Solna stad 2020-2022.

### Finansiella mål

	2020	2021	2022
Skattesatsen ska bibehållas på nuvarande nivå. (År 2019: 17,12 per skattekrona)	17,12	17,12	17,12
Resultat efter balanskrav och synnerliga skäl ska år 2020 minst uppgå till 100 mkr. (År 2019: budgeterat resultat 90 mkr)	100	110	120
Nettoinvesteringar ska inte överstiga 1 200 mkr över en rullande femårsperiod. (År 2019: 1 150 mkr)	1 200	1 200	1 200

Solna stad har en god ekonomi och av tradition en väl fungerande ekonomistyrning. Alla verksamheter som bedrivs eller finansieras av Solna stad ska utföras på ett ändamålsenligt och kostnadseffektivt sätt. Skattepengarna ska användas för solnabornas bästa. Det ska finnas tydliga samband mellan resursåtgång, prestationer, resultat och effekter. Det är grunden för en god ekonomisk hushållning i Solna stad. Solna stads styrsystem ska säkerställa detta.

Solna stad har sedan 2004 haft en konsekvent och enhetlig modell för att årligen justera nämndernas ekonomiska ramar utifrån verksamheternas behov. Med beaktande av ett långsiktigt scenario för staden har nämnderna fått en årlig generell uppräkningsram som kompensation för löne- och prisutveckling. Avsikten har varit att ge nämnderna tydliga och långsiktiga planeringsförutsättningar. Uppräkningen har årligen justerats för att nämnderna ska ha ett långsiktigt och enhetligt uppdrag att effektivisera sin verksamhet, vilket är en förutsättning för en god ekonomisk hushållning.

Därför föreslås att nämnderna får en årlig generell uppräkningsram på 1,0 procent åren 2020-2022 som kompensation för löne- och prisutveckling. Inflationen och löneökningstakten i Sverige bedöms öka måttligt under de kommande åren.

Staden har även årligen fastställt volymlämnade ramar för barnomsorg, utbildning, vård och omsorg, som tar hänsyn till demografiska förändringar och därmed gör det möjligt att flytta resurser från verksamheter, där efterfrågan och behov minskar till verksamheter där efterfrågan och behov ökar. En volymlämnad ram används som bas för att avgöra resurserna till verksamheter inom barn- och förskolenämnden, familjerättsnämnden,

kompetensnämnden, omvårdnadsnämnden, skolnämnden och socialnämnden.

Kompensationen till nämnderna avser att täcka de kostnader som tillkommer genom en ökad befolkning i åldersklasserna och motsvarande avdrag som uppkommer genom en minskad befolkning i åldersklasserna. Detta görs två gånger per år utifrån ny befolkningsprognos.

En långvarig och omfattande befolkningsstillväxt skapar dessutom över tid utökade verksamhetsvolymerna även för stadens övriga nämnder. Denna utveckling analyseras av stadsledningsförvaltningen och berörda förvaltningar för att bedöma om det finns behov av justeringar av uppdrag och ekonomiska ramar. Även förändringar i statlig lagstiftning och uppgiftsfördelning kan skapa dessa behov.

Nämnderna kompenseras även för kapitalkostnader som uppkommer med anledning av större volymbaserade investeringar på grund av stadens tillväxt och utbyggnad. Här avses främst investeringar i förskolor, skolor, större idrottsanläggningar samt infrastruktur. Särskilda avstämningar ska göras under budgetåret med avseende på eventuella förskjutningar i tiden av budgeterade större investeringar.

Vid betydande förändringar i nämndernas externa intäkter beaktas även detta vid utformningen av driframarna. Inför 2020 görs därför en justering för tekniska nämnden på grund av de ändrade parkeringstaxorna. En avstämning görs också utifrån förändrade statsbidrag för nämnderna jämfört med tidigare år, vilket sedan ingår i den samlade bedömningen kring ramarna till respektive nämnd. Det handlar dels om utvecklingen av de generella statsbidragen, dels om de specialdestinerade statsbidragen. Avstämningen görs på en övergripande nivå, eftersom det finns hundratals statsbidrag som berör kommunerna. I avstämningen inför 2020 beaktas också effekterna av nya avtal samt betalningsmodeller för stadens it- och telefonileverantörer, där den samlade effekten är lägre kostnader 2020 jämfört med 2019 för nämnderna.

Vidare föreslås det finansiella målet att nettoinvesteringarna under en rullande femårsperiod inte ska överstiga 1 200 mkr. Större investeringar i samband med exploatering av utbyggnadsområdena ligger utanför denna ram.

En reservering för att täcka framtida kostnader eller strukturåtgärder, görs i eget kapital om resultatet enligt balanskravet överstiger resultatmålet och övriga förutsättningar är uppfyllda. Staden har, i enlighet med uppsatta mål och god ekonomisk hushållning, kunnat göra tidigare reserveringar i eget kapital för att täcka framtida kostnader för omstrukturering och pensioner. Solna stads pensionskostnader i förhållande till skatteintäkter är som högst under innevarande tioårsperiod. I denna budget föreslås därför att under 2020-2022 använda 20 mkr respektive år av reserveringen i eget kapital, för att täcka en del av pensionskostnaderna.

Utöver satsningarna i form av uppräkningsramar och volymramar kan politiska prioriteringar göras, vilket innebär en förändring av enskilda nämnders budgetar, mål eller uppdrag.

Därutöver gäller följande förutsättningar:

- Internräntan för år 2020 är 1,5 procent, vilket är samma som för år 2019.
- Beträffande interndebiteringar höjs interna lokallhyror och övriga interna avgifter med 1,0 procent till år 2020, i enlighet med uppräkningsramarna. Utöver uppräkningsramarna görs justering vid väsentliga förändringar i volymer, tjänsteinnehåll, standardhöjningar, hyresgästpassningar m.m.
- Inför 2020 förenklas också modellen genom att stor del av interndebiteringen avskaffas. Detta hanteras genom att nämndernas ramar justeras ned motsvarande nämndernas hittillsvarande kostnader för interndebitering.
- Investeringen i en ny simhall bedöms kunna hanteras inom exploateringsverksamheten. Ingen budget finns därför avsatt i investeringsbudgeten.
- Projektering pågår för den blivande nya skolan i Huvudsta. Utifrån detta arbete kommer det tas fram underlag kring behov av investeringsbudget för skolan.

Bedömningen är att samtliga nämnder har goda förutsättningar inför verksamhetsåret 2020.

### Långsiktig finansförvaltning

Kapital som förvaltas på lång sikt för att täcka framtida investeringar och/eller pensionsutbetalningar ska placeras för att uppnå en årlig avkastning till ett begränsat risktagande. Stadens finanspolicy stadgar att avkastningen i den långsiktiga finansförvaltningen ska placeras med målet att uppnå en real avkastning som årligen överstiger inflationen med tre procentenheter sett över en rullande femårsperiod. Placeringshorisonten för förvaltningen överstiger fem år. Medlen ska förvaltas på ett sätt som söker minimera negativa fluktuationer i värdet över placeringshorisonten och som överensstämmer med avkastningsmålet.

Medel som förvaltas med kortare placeringshorisont ska placeras med avsikt att minimera riskerna i den del av stadens likviditet som ska användas för ändamål såsom löpande betalningar och budgeterade investeringar. En

kontinuerlig avvägning görs mellan långsiktig och kortsiktig medelsförvaltning, för att överensstämma med de likvida behov staden har på kort och lång sikt.

Ny lag om kommunal bokföring och redovisning började gälla från 2019, vilket bl.a. innebär att redovisningen av stadens kapitalförvaltning ändras för att tillgångarna ska värderas till verkligt värde vid varje bokslutstillfälle. Enligt tidigare lagstiftning skulle tillgångarna värderas till det lägsta av verkligt värde och anskaffningsvärde. Den nya lagen medför att resultatet direkt följer utvecklingen i kapitalförvaltningen. Finansmarknadens utveckling har därmed en direkt påverkan på stadens finansnetto.

## Politiska prioriteringar

Inför verksamhetsåret 2020 föreslås att ett antal nya politiska prioriteringar görs. Inom barn- och förskolenämnden görs en riktad satsning om 10 mkr för att öka kvaliteten i förskolan. Inom skolnämnden görs en riktad satsning på 5 mkr för att förbättra kunskapsresultaten i grundskolan. På kommunstyrelsen avsätts 2 mkr för att förstärka klimatarbetet, varav 1 mkr avser 2020. Inom kultur- och fritidsnämnden görs en satsning på 0,8 mkr för att bygga upp den förebyggande fritidsverksamheten.

Utöver detta görs, inom ramen för investeringsbudgeten, en fortsatt satsning på att genomföra cykelplanen om 15 mkr, att rusta upp lekplatser om 3 mkr och att säkerställa vattenkvaliteten om 2 mkr. Dessa investeringsmedel tillförs tekniska nämnden. Därutöver läggs ytterligare 5 mkr till de redan avsatta 10 mkr för it och digitalisering inom ramen för kommunstyrelsens investeringsbudget. Satsningen har särskild inriktning på verksamheter inom barn- och förskolenämnden, skolnämnden och omvårdnadsnämnden. En satsning om 3 mkr görs även inom kultur- och fritidsnämnden för upprustning av konstgräs m.m. på stadens idrottsplatser.

Vid sidan av de politiska prioriteringarna föreslås även 13 uppdrag till styrelse och nämnder.

## Mål och uppdrag utifrån stadens vision

I Solna stads styrsystem fastställer kommunfullmäktige en vision, övergripande mål för staden, ett antal nämndmål för respektive nämnd, uppdrag och ekonomiska ramar. Visionen och de övergripande målen ger uttryck för en politisk viljeinriktning för stadens framtida utveckling och nämndmålen pekar ut kommunfullmäktiges övergripande prioriteringar och strategiska ställningstaganden för respektive nämnd.

Visionen föreslås gälla på lång sikt, de övergripande målen på fyra år och nämndmålen kan komma att omprövas varje år utifrån respektive nämnds utmaningar.

Uppföljning av de övergripande målen, nämndmålen och uppdragen sker med hjälp av nyckeltal/mått och beskrivningar av aktiviteter.

## Vision och övergripande mål

Den politiska viljeinriktningen för Solna stads framtida utveckling kommer till uttryck i *en vision* och fyra övergripande mål. Solna stads vision lyder på följande sätt:

*Solna ska vara en sammanhållen och levande stad, som växer och utvecklas hållbart för alla solnabor. Staden kännetecknas av trygghet och öppenhet, där allas potential tas tillvara. Vi erbjuder kunskap, kreativitet och upplevelser som ökar regionens attraktionskraft.*

Visionen bryts ner i *fyra övergripande mål*, som lyder på följande sätt:

### **Solna stads verksamheter ska hålla god kvalitet och hushålla med stadens resurser.**

Alla verksamheter som Solna stad finansierar, oavsett utförare, ska hålla god kvalitet och hushålla med stadens resurser. Staden ska säkerställa att de insatta resurserna ger avsedda resultat i verksamheterna. Verksamheter inom välfärdens kärna ska prioriteras. Kvalitetsnivåer ska sättas och följas upp och utvärderas. Det ska vara ordning och reda i stadens ekonomi och verksamheterna ska hålla budget. Staden tar ansvar för framtidens välfärd genom att balansera kostnader för dagens verksamheter och behovet av att göra avsättningar för kommande investeringar.

### **Solna ska växa ihop och utvecklas på ett ekonomiskt, socialt och miljömässigt hållbart sätt.**

Solna ska möta efterfrågan på att leva, bo och verka i staden med ett stort utbud av bostäder, arbetsplatser och service. Staden ska växa hållbart i en takt som staden och solnaborna mäktar med utifrån ett ekonomiskt, socialt och miljömässigt perspektiv. De möjligheter som tillväxten skapar ska tillvaratas samtidigt som stadens framtida ekonomi tryggas, viktiga naturvärden säkras och jämlika livsvillkor skapas. Barriärer ska byggas bort och stadsdelarnas egna identiteter tas till vara och länkas ihop för att skapa en sammanhållen och levande stad.

### Solna ska vara en attraktiv och trygg stad att leva och verka i.

Solna ska erbjuda en attraktiv och trygg miljö att leva och verka i. Här ska finnas tillgång till bra boende, stimulerande arbete och utbildningsmöjligheter, god service, trivsamma grönområden och goda kommunikationer. Stadsmiljön ska vara trygg och tillgänglig för alla, utan fysiska och sociala barriärer. Solnaborna ska kunna forma sina liv efter sina förutsättningar och trygga sin försörjning genom eget arbete. Den service som Solna stad finansierar ska finnas som ett naturligt stöd för de solnabor som behöver den under livets olika skeden.

### Solna stad ska vara en stad som kännetecknas av mångfald, kreativitet och upplevelser.

Solna ska vara en mångsidig och upplevelserik stad, som ökar regionens attraktionskraft. Här ska storstadens puls samspela med det lugn som närheten till natur och vatten ger. Staden ska ha en internationell prägel och vara en mötesplats för människor med olika bakgrund, en importhamn för nya idéer och ett centrum för upplevelser. Här ska alla ges möjlighet att förverkliga sina livsdrömmar och allas potential tas tillvara i stadens och regionens utveckling.

## Nämndernas mål, uppdrag och ramar

I detta avsnitt beskrivs nämndernas ansvarsområden, nämndmål samt ekonomiska ramar. Nämndmålen pekar ut kommunfullmäktiges övergripande prioriteringar och strategiska ställningstaganden för respektive nämnd. Nytt för 2020 är att det för varje nämndmål finns mått och nyckeltal angivna, som tillsammans med beskrivningar av genomförda aktiviteter, kommer att användas vid uppföljningen av nämndmålen. Under 2020 kommer arbetet med att utveckla måtten och nyckeltalen att fortsätta för att skapa förutsättningar för en bra uppföljning. Ett särskilt fokus kommer att ligga på att utveckla lämpliga mått och nyckeltal för att mäta nämndmålen för tekniska nämnden.

### Kommunstyrelsen

Kommunstyrelsen leder, samordnar och har uppsikt över stadens samlade verksamheter. Kommunstyrelsen har också ansvar för arbetsgivarfrågor, mark- och exploateringsfrågor, trafik och översiktlig planering, frågor om näringspolitik samt ett övergripande integrationsansvar. Kommunstyrelsens verksamhetsplan och budget omfattar även valnämnden, överförmyndarnämnden, arvodeskommittén, internationella kommittén, likabehandlingskommittén samt de rådgivande organen; rådet för funktionshinderfrågor, trygghetsrådet samt pensionärsrådet. Under 2019 har två nya beredningar inrättats; miljö- och demokratiberedning samt exploaterings- och fastighetsberedning.

Nämndmålen för kommunstyrelsen utgörs av stadens fyra övergripande mål.

### Nämndmål

Solna stads verksamheter ska hålla god kvalitet och hushålla med stadens resurser.

Mått
Brukarnöjdhet
Företagarnöjdhet
Andel kontaktcenterärenden som besvaras inom utlovad tid
Sjukfrånvaro
Resultatmål enligt balanskrav och synnerliga skäl
Finansiella investeringsmålet
Skattesats
Kostnadseffektivitet
Ekonomisk hållbarhet (SKL-/Kolada-index med 10 delmätt)
Medarbetarengagemang

Solna ska växa ihop och utvecklas på ett ekonomiskt, socialt och miljömässigt hållbart sätt.

Mått
Ekonomisk hållbarhet (SKL-/Kolada-index med 10 delmätt)
Social hållbarhet (SKL-/Kolada-index med 12 delmätt)
Miljömässig hållbarhet (SKL-/Kolada-index med 8 delmätt)
Utsläpp av växthusgaser i Solnas geografiska yta
Antal arbetsplatser
Antal färdigställda bostäder

Solna ska vara en attraktiv och trygg stad att leva och verka i.

Mått
Trygghet och säkerhet (SKL:s trygghetsranking)
Antal invånare
Antal arbetsplatser
Antal färdigställda bostäder

Solna ska vara en stad som kännetecknas av mångfald, kreativitet och upplevelser.

Mått
Andel nyföretagande
Antal besökare/turister
Antal/andel företag

## Nämnduppdrag

Uppdrag
Kommunstyrelsen får i uppdrag att driva ett utvecklingsarbete om hur stadens verksamheter såsom äldreomsorg, skola och förskola behöver utvecklas till år 2025 för att möta de kommande välfärdsbehoven.
Kommunstyrelsen får i uppdrag att tillsammans med berörda nämnder ta fram en stadsövergripande matstrategi för att säkerställa hälsosam och hållbar mat.
Kommunstyrelsen får i uppdrag att tillsammans med berörda nämnder under 2020-2021 ta fram en trafikplan för stadens gång-, cykel-, bil- och kollektivtrafik inklusive varutransporter utifrån den kommande klimatstrategin.
Kommunstyrelsen får i uppdrag att tillsammans med tekniska nämnden ta fram en mobilanpassad och användarvänlig felanmälan.
Kommunstyrelsen får i uppdrag att ta fram förslag på hur medborgardialogen kan stärkas.
Kommunstyrelsen får i uppdrag att tillsammans med berörda nämnder aktualisera genomförandeprogrammet för cykelplanen, som beaktar den utbyggnad som kommer att ske inom både exploaterings- och investeringsverksamheten.
Kommunstyrelsen får i uppdrag att tillsammans med berörda nämnder under 2020-2021 aktualisera grönplanen och ta fram ett genomförandeprogram.
Kommunstyrelsen får i uppdrag att tillsammans med berörda nämnder utreda användningen av skol- och fritidslokaler för föreningslivet.
Kommunstyrelsen får i uppdrag att tillsammans med berörda nämnder utreda miljözoner för tunga lastbilar.

## Drifts- och investeringsram

Föreslagen driftfram för kommunstyrelsen 2020 är 156,7 mkr. Föreslagen investeringsram för kommunstyrelsen 2020 är 15,4 mkr.

## Byggnadsnämnden

Byggnadsnämnden är myndighet. Den ansvarar för frågor som rör detaljplaner, bygglov, byggnadsinspektion, kartframställning, geografiska informationssystem (GIS) och mättningsarbeten. Enligt plan- och bygglagen ska byggnadsnämnden bl.a. verka för en god byggnadskultur och en god stads- och landskapsmiljö.

## Nämndmål

Byggnadsnämnden ska planera för nya bostäder, arbetsplatser och service samt åstadkomma en sammanhållen, levande och hållbar stadsmiljö med ett modernt transportsystem.

Mått
Antal bostäder och arbetsplatser i godkända detaljplaner

Byggnadsnämnden ska utveckla dialogen med solnabor och andra intressenter med inriktningen att skapa en öppen och inkluderande planprocess.

Mått
Mått kopplat till detta nämndmål saknas

Byggnadsnämnden ska hålla hög kvalitet på service och myndighetsutövning och bidra till nöjda solnabor och företagare.

Mått
Företagarnas nöjdhet med service gällande bygglov
Handläggningstider inom bygglov

## Drifts- och investeringsram

Föreslagen driftsram för byggnadsnämnden 2020 är 6,2 mkr. Föreslagen investeringsram 2020 är 0,1 mkr.

### Tekniska nämnden

Tekniska nämnden svarar för drift, underhåll och investeringar avseende stadens kommunaltekniska anläggningar såsom gator, byggnader, parker och grönområden. För att starta större investeringsprojekt krävs medgivande från kommunstyrelsens förvaltning. Vidare ansvarar nämnden för stadens parkeringsverksamhet samt den renhållning som staden enligt lag är skyldig att tillhandahålla. Tekniska nämnden är också trafiknämnd.

### Nämndmål

Solna ska ha en ren, snygg och trygg stadsmiljö.

Mått
Mängden skräp i den offentliga miljön
Antal anmälda klotterärenden
Antal genomförda avtalsuppföljningar

Avfallshanteringen ska ske med bästa möjliga resursutnyttjande och minsta möjliga miljöpåverkan.

Mått
Andelen hushåll och verksamheter som sorterar ut matavfallet
Självfinansieringsgraden

Solna ska ha en god framkomlighet, tillgänglighet och trafiksäkerhet för alla som bor och rör sig i staden.

Mått
Skadade i trafiken

Solna ska ha ändamålsenliga, tillgängliga och effektiva lokaler, som erbjuder en god miljö att vistas i.

Mått
Hyresgästens upplevelse av stadens lokaler
Energieffektivitet i stadens lokaler

Tekniska nämnden ska hålla hög kvalitet på service och myndighetsutövning och bidra till nöjda solnabor och företagare.

Mått
Andel ärenden som besvaras inom utlovad tid
Företagarnas nöjdhet med service gällande markupplåtelse

### Nämnduppdrag

Uppdrag
Tekniska nämnden får i uppdrag att utreda hur avfallsverksamheten kan utvecklas i syfte att minska avfallsmängden och öka återvinningen.
Kommunstyrelsen får i uppdrag att tillsammans med tekniska nämnden ta fram en mobilanpassad och användarvänlig felanmälan.
Tekniska nämnden får i uppdrag att göra en översyn av stadens lekplatser i syfte att säkerställa tillgänglighet, funktion och kvalitet.

## Drifts- och investeringsram

Föreslagen driftsram för tekniska nämnden 2020 är 8,4 mkr. Föreslagen investeringsram 2020 är 160,6 mkr. Föreslagen driftsram för tekniska nämndens affärsverksamhet 2020 är 0,0 mkr.

### Kultur- och fritidsnämnden

Kultur- och fritidsnämnden ansvarar för stadens kultur- och fritidsverksamhet. Inom ramen för nämndens verksamhet finns konstförvaltning, museer och publika kulturmiljöer, föreställningar och evenemang, bibliotek samt kulturskola. Bidrag till föreningar och anläggningar och lokaler för idrotts- och motionsverksamheten tillhandahålls. Mötesplatser erbjuder aktiviteter för ungdomar.

## Nämndmål

Kultur- och fritidsnämnden ska utveckla biblioteksaktiviteter för barn och ungdomar i nära samverkan med skolan med fokus på att stimulera barn och ungdomars läslust.

Mått
Andel barn och unga som deltar i biblioteksaktiviteter
Antal genomförda biblioteksaktiviteter för barn och unga
Antal utlånade medier till barn och unga

Kultur- och fritidsnämnden ska möjliggöra för fler barn och ungdomar att delta i idrotts-, fritids- och kulturverksamhet i takt med att staden växer.

Mått
Antal barn och unga som besöker fritidsverksamhet
Antal ämneskurselever i kulturskola
Antal bidragsberättigade aktiviteter för barn och unga

Kultur- och fritidsnämnden ska säkerställa att lokaler och anläggningar för idrott, fritid och kultur används effektivt och utvecklas utifrån ett stadsövergripande perspektiv.

Mått
Andel samutnyttjande lokaler/anläggningar för idrott, fritid och kultur

Kultur- och fritidsnämndens verksamheter ska utvecklas i nära samverkan med Solnas kultur-, idrotts- och föreningsliv.

Mått
Antal samarbeten

## Drifts- och investeringsram

Föreslagen driftsram för kultur- och fritidsnämnden 2020 är 146,7 mkr. Föreslagen investeringsram 2020 är 7,7 mkr.

## Skolnämnden

Skolnämnden ansvarar för att barn och ungdomar mellan 6-16 år får sina behov av omsorg och obligatorisk utbildning tillgodosedda. Detta kan ske antingen inom ramen för Solna stads egna grundskoleverksamheter eller genom att föräldrar väljer skola och omsorg i andra kommuners eller enskilda huvudmäns regi. Nämnden ansvarar även för ungdomsgymnasiet och gymnasiesärskolan. Eftersom eleverna har rätt att välja skola kan utbildningen antingen ske vid Solna Gymnasium eller i en friskola eller annan kommuns gymnasium. I nämndens ansvarsområde ingår också ungdomsmottagningen.

## Nämndmål

Utbildningen ska leda till goda kunskapsresultat och till att varje elev är väl förberedd för vidare studier eller yrkeslivet.

Mått
Meritvärde i åk 9. Betygspoäng för elever i kommunala skolor i Solna
Andel elever i åk 9 som uppnått kunskapskraven i alla ämnen
Behörighet till gymnasieskolans yrkesförberedande program
Andel elever som har fullständigt betyg på Solna gymnasium (minst 2 500 poäng)

Utbildningen ska vara tillgänglig och anpassas efter alla elevers förutsättningar.

Mått
Andel elever som känner sig trygga i skolan
Andel elever i särskild undervisningsgrupp
Andel elever i specialskola enligt grundskolans läroplan



## Nämnduppdrag

Uppdrag
Skolnämnden får i uppdrag att ta fram en handlingsplan för att utveckla undervisningen med stöd av digitala verktyg i syfte att förbättra kunskapsresultaten.
Skolnämnden och barn- och förskolenämnden får i uppdrag att ta fram en strategi för kompetensutveckling och karriärvägar inom förskola och skola.

### Drifts- och investeringsram

Föreslagen driftfram för skolnämnden 2020 är 876,9 mkr. Föreslagen investeringsram 2020 är 5,0 mkr.

### Barn- och förskolenämnden

Barn- och förskolenämnden ansvarar för att barn mellan 1-5 år erbjuds en god pedagogisk verksamhet där omsorg, lek och lärande är centralt för verksamheten. Detta kan ske antingen inom ramen för Solna stads egna förskoleenheter eller genom att föräldrar väljer förskola eller annan pedagogisk omsorg i annan regi.

### Nämndmål

Kvaliteten och tryggheten i förskolan och i den pedagogiska omsorgen ska vara hög.

Mått
Resultatkvalitet (Andel elever i förskoleklass som uppnår godkänt i språkscreening)
Strukturell kvalitet
Processkvalitet (Resultat av genomförda dialoger med kommunala verksamheter)
Andel trygga barn i förskolan

Vårdnadshavarna är nöjda med förskolan och den pedagogiska omsorgen.

Mått
Servicekvalitet (Nöjdhetsindex för förskolan)

## Nämnduppdrag

Uppdrag
Skolnämnden och barn- och förskolenämnden får i uppdrag att ta fram en strategi för kompetensutveckling och karriärvägar inom förskola och skola.

### Drift- och investeringsram

Föreslagen driftfram för barn- och förskolenämnden 2020 är 525,2 mkr. Föreslagen investeringsram 2020 är 1,0 mkr.

### Kompetensnämnden

I kompetensnämndens ansvarsområde ingår arbetsmarknadsfrågor, vuxenutbildning samt mottagning av nyanlända enligt bosättningslagen.

### Nämndmål

Kompetensnämnden ska tillhandahålla ett gott stöd så att solnaborna kan ta tillvara egna resurser med målet att uppnå egen försörjning.

Mått
Andelen deltagare i Solnamodellen som gått vidare till arbete eller utbildning
Andelen deltagare i Solnamodellen som är nöjda med den erbjudna arbetsmarknadsinsatsen
Antal erbjudna sommarjobb

Andelen solnabor som slutfört sina studier inom vuxenutbildningen med godkänt betyg ska ligga på en hög nivå.

Mått
Andelen elever inom vuxenutbildningen som uppnår målen
Andelen elever som avbryter sina SFI-studier
Antal elever inom SFI med godkänt betyg
Andel elever som är nöjda med sin utbildning (SFI och vuxenutbildningen)

Kompetensnämnden ska säkerställa att nyanlända ges goda förutsättningar för att starta sina nya liv.

Mått
Antal nyanlända som erbjudits bostad och praktiskt stöd vid bosättning
Antal elever på SFI som omfattas av etableringslagen
Andel nyanlända som är nöjda eller mycket nöjda med sin samhällsorientering

### Drifts- och investeringsram

Föreslagen driftsram för kompetensnämnden 2020 är 40,6 mkr. Föreslagen investeringsram 2020 är 0,1 mkr.

### Socialnämnden

Socialnämnden ansvarar för att utifrån individens behov erbjuda skydd och social service i form av råd, stöd eller behandling, så att den enskildes eller familjens egna resurser kan utvecklas och tillvaratas. Nämnden ansvarar också för att personer med psykiska funktionsnedsättning får stöd och därmed ökade möjligheter att leva som andra i samhället. Nämnden har ansvar för myndighetsutövning och styrs i huvudsak av socialtjänstlagen (SoL).

### Nämndmål

Socialnämnden ska tillhandahålla ett gott stöd så att solnaborna kan ta tillvara egna resurser med målet att motverka långvarigt behov av ekonomiskt bistånd.

Mått
Antal hushåll som får ekonomiskt bistånd
Antal inskrivna i åtgärder och utskrivna självförsörjande
Antal hushåll som får ekonomiskt bistånd varje månad

Socialnämnden ska utveckla arbetet med hållbara lösningar på hemmaplan för personer med missbruk och/eller psykisk funktionsnedsättning med individen i fokus.

Mått
Antal i biståndsbedömd sysselsättning bland personer med missbruk och/eller psykisk funktionsnedsättning
Antal i öppenvårdsinsatser bland personer med missbruk och/eller psykisk funktionsnedsättning

Socialnämnden ska säkerställa att barn och ungdomar inte far illa.

Mått
Antal genomförda avtalsuppföljningar
Antal barn och ungdomar som är aktuella för insats inom socialtjänsten
Antal orosanmälningar till socialtjänsten avseende barn och unga

Socialnämnden ska säkerställa att insatser ges utifrån individernas behov med fokus på ett helhetsperspektiv, i bred samverkan med andra nämnder, myndigheter och frivilliga krafter.

Mått
Mått kopplat till detta nämndmål saknas

### Drifts- och investeringsram

Föreslagen driftsram för socialnämnden 2020 är 228,4 mkr. Föreslagen investeringsram 2020 är 0,2 mkr.

### Familjerättsnämnden

Gemensamma familjerättsnämnden för Solna, Sundbyberg och Ekerö ger råd och stöd till separerade föräldrar och ansvarar för frågor som rör faderskap, adoption, skilsmässa, samarbetsavtal samt utredning om vårdnad, boende, och umgänge. Med den gemensamma nämnden ges bättre förutsättningar att upprätthålla och utveckla en god kvalitet.

## Nämndmål

Familjerättsnämnden ska säkerställa att föräldrar kan komma överens om bra lösningar för sina barn utifrån barnens behov och rättigheter.

Mått
Antal familjerättsliga avtal om vårdnad, boende och umgänge
Antal samarbetsamtal med föräldrar för att komma överens om vårdnad, boende och umgänge

## Drifts- och investeringsram

Föreslagen driftsram för familjerättsnämnden 2020 är 4,4 mkr. Föreslagen investeringsram 2020 är 0,1 mkr.

## Omvårdnadsnämnden

Omvårdnadsnämnden ansvarar för stadens äldreomsorg samt för omsorg om personer med funktionsnedsättning. Ansvarsområdet omfattar myndighetsutövning och verksamheterna styrs i stor utsträckning av socialtjänstlagen (SoL), hälso- och sjukvårdslagen (HSL) samt lagen om stöd och service till vissa funktionshindrade (LSS). Bland de verksamheter som nämnden ansvarar för finns boende, omsorg och service i ordinärt boende, daglig verksamhet, dagverksamhet, hälso- och sjukvård inom LSS-området m.m.

## Nämndmål

Solnabor som bor på vård- och omsorgsboende ska känna sig trygga, nöjda och få ett gott bemötande.

Mått
Andelen i vård- och omsorgsboende som uppger att det känns tryggt att bo i vård- och omsorgsboende
Andelen i vård- och omsorgsboende som uppger att personalen bemöter dem på ett bra sätt
Andelen solnabor 65 år och äldre i vård- och omsorgsboende, som är mycket eller ganska nöjda med sitt boende

Solnabor som har hemtjänst ska ha möjlighet att leva och bo självständigt under trygga förhållanden.

Mått
Andelen med hemtjänst som uppger att det känns tryggt att bo hemma med stöd från hemtjänsten
Andelen med hemtjänst som uppger att personalen bemöter dem på ett bra sätt
Andelen solnabor 65 år och äldre som har hemtjänst, som är mycket eller ganska nöjda med hemtjänsten

Solnabor med funktionsnedsättning ska kunna leva och bo självständigt under trygga förhållanden och ha en aktiv och meningsfull tillvaro.

Mått
Andelen av de som bor i gruppboende/serviceboende som upplever att de får bestämma om saker som är viktiga för dem hemma
Andelen av de som bor i gruppboende/serviceboende som upplever att de känner sig trygga med personalen hemma
Andelen av de som bor i gruppboende/serviceboende som upplever att de trivs hemma

Den besvärade ensamheten bland solnabor, som har hemtjänst eller som är boende på vård- och omsorgsboende, ska minska.

Mått
Andel brukare som besväras av ensamhet, hemtjänst
Andel brukare som besväras av ensamhet, vård- och omsorgsboende

## Drifts- och investeringsram

Föreslagen driftsram för omvårdnadsnämnden 2020 är 926,7 mkr. Föreslagen investeringsram 2020 är 2,3 mkr.

## Miljö- och hälsoskyddsnämnden

Miljö- och hälsoskyddsnämnden ansvarar för tillsyn enligt miljöbalken, livsmedelslagen, smittskyddslagen, vissa delar av tobakslagen (platser med rökförbud) samt strålskyddslagen avseende strålskydd i solarier. Nämnden är även kommunstyrelsen behjälplig med kommunens övergripande miljöarbete samt bistår tekniska nämnden vid utvecklingen av avfallsfrågorna i staden.

## Nämndmål

Miljö- och hälsoskyddsnämnden ska utöva god tillsyn och säkerställa efterlevnad av lagstiftningen inom nämndens verksamhetsområde.

Mått
Antal tillsyn och kontroller inom miljö- och hälsoskyddsområdet

Miljö- och hälsoskyddsnämnden ska öka nämndens självfinansieringsgrad för nämndens tillsyn och kontroll.

Mått
Självfinansieringsgrad för tillsyn och kontroll inom miljö- och hälsoskydd

Miljö- och hälsoskyddsnämnden ska hålla hög kvalitet på service och myndighetsutövning och bidra till nöjda solnabor och företagare.

Mått
Företagarnas nöjdhetsgrad med service gällande livsmedelskontroll samt miljö- och hälsoskyddstillsyn

Miljö- och hälsoskyddsnämnden ska verka för att Solna ska utvecklas på ett miljömässigt hållbart sätt.

Mått
Deltagandet i stadens strategiska miljöarbete

## Drifts- och investeringsram

Föreslagen driftsram för miljö- och hälsoskyddsnämnden 2020 är 10,8 mkr. Föreslagen investeringsram 2020 är 0,1 mkr.

## Överförmyndarnämnden

Överförmyndarnämnden har dels till uppgift att ombesörja att de som av olika skäl inte klarar av att handha sin ekonomi m.m. kan få hjälp med detta av en god man, dels till uppgift att bevaka förmyndares hantering av underårigas förmögenheter.

## Nämndmål

Solnabor som, av domstol eller enligt gällande rätt, anses ha begränsad egen rättsförmåga ska kunna känna sig trygga med stadens tillsyn av ställföreträdare.

Mått
Andel årsräkningar granskade utan anmärkning

## Valnämnden

I varje kommun ska det finnas en valnämnd. Valnämnden ansvarar för förberedelse och genomförande av val på lokal nivå. Valnämnden ansvarar bl.a. för att lämna förslag till indelning i valkretsar och valdistrikt, identifiera vallokaler, samt rekrytera och utbilda valförrättare.

## Övriga förutsättningar

I Solna stads styrsystem fastställer kommunfullmäktige en vision, övergripande mål för staden, ett antal nämndmål för respektive nämnd, uppdrag, ekonomiska ramar samt finansiella mål. Därutöver ingår även nedanstående områden i stadens styrning av styrelse och nämnder.

## Tväarsektoriella frågor

I Solna stads verksamhetsplan och budget har de tvärasektoriella frågorna - internationellt arbete, likabehandlingsarbete och det strategiska miljöarbetet - integrerats i stadens styrsystem. Utgångspunkten är att arbetet med de tvärasektoriella frågorna ska bidra till stadens vision och mål. Nämnderna har uppgiften att i arbetet med verksamhetsplan och budget inkludera tvärasektoriella aktiviteter, som effektivt stödjer nämndens måluppfyllelse.

Det *internationella arbetet* ska huvudsakligen användas som en metod för verksamhets- och kvalitetsutveckling.

Genom att göra internationella jämförelser och identifiera goda exempel skapas förutsättningar för att lära av andra och samarbeta kring gemensamma utmaningar. Det internationella utbytet är även ett verktyg för att rusta barn och ungdomar för en framtid i en värld med täta kontakter över nations- och kulturgränser.

Målen i EU:s tillväxtstrategi Europa 2020 stämmer överens med stadens mål. I arbetet med att uppnå och utvärdera målen ska strategin beaktas. På detta sätt bidrar Solna stad till att uppfylla målen i Europa 2020-strategin.

*Likabehandlingsarbetet* utgår från diskrimineringslagen som förbjuder diskriminering som har samband med kön, könsöverskridande identitet eller uttryck, etnisk tillhörighet, religion eller annan trosuppfattning, funktionsnedsättning, sexuell läggning eller ålder. Staden ska arbeta proaktivt med samtliga likabehandlingsperspektiv för att alla medborgare ska få likvärdigt bemötande och service. Likabehandlingsarbetet ska vara en del av verksamhets- och kvalitetsutvecklingen.

Stadens strategiska *miljöarbete* utgår från den av kommunfullmäktige antagna miljöpolicyen med fokus på områdena hållbar stadsutveckling, effektiv resursanvändning och god livsmiljö. Miljöpolicyen konkretiseras genom ett antal övergripande strategidokument som miljöstrategi, klimatstrategi och dagvattenstrategi. Det strategiska miljöarbetet är en del av verksamhets- och kvalitetsutvecklingen.

## Kvalitetsarbete

Utifrån kommunfullmäktiges övergripande mål och nämndmål samt den av kommunfullmäktige antagna kvalitetspolicyen och strategin, ska styrelse och nämnder arbeta med att utarbeta åtaganden med åtföljande kvalitetsdeklarationer för sina tjänster, som beskriver vilken service medborgaren/brukaren kan förvänta sig av staden. Utifrån kvalitetsdeklarationerna kan medborgaren/brukaren sedan ta ställning till hur verksamheten fungerar och engagera sig för att förbättra den.

Åtagandena med åtföljande kvalitetsdeklarationer är en naturlig del av stadens styr- och uppföljningssystem och ska därför harmonisera med nämndernas årliga verksamhetsplan och budget. Deklarationerna hjälper staden att systematiskt arbeta med kvalitetsutveckling av stadens finansierade verksamhet.

## Intern kontroll

Styrelse och nämnder ska, som en del av verksamhetsplanerings- och budgetarbetet, arbeta med sin interna kontroll samt genomföra en risk- och väsentlighetsanalys och ta fram en plan för intern kontroll. Framtagen internkontrollplan med tillhörande analys ingår som obligatorisk del i respektive nämnds verksamhetsplan och budget. Genomförande av risk- och väsentlighetsanalys, upprättande av plan för intern kontroll och återrapporering ska genomföras i enlighet med reglemente och anvisning för intern kontroll.

## Konkurrensutsättning

Solna stads inriktning är att verksamhet ska kunna konkurrensutsättas för att eftersträva kvalitetsutveckling och kostnadseffektivitet i de av staden finansierade verksamheterna.

Respektive nämnd ska, i samband med verksamhetsplanerings- och budgetarbetet, identifiera och analysera behovet av upphandlingar och konkurrensutsättning samt ta fram en konkurrensplan. Framtagen konkurrensplan ingår som en obligatorisk del i nämndens verksamhetsplan och budget. Av nämndens konkurrensplan ska framgå vilka befintliga avtal som ska upphandlas på nytt. Dessutom ska nya upphandlingsbehov framgå. Utifrån nämndernas konkurrensplaner identifierar kommunstyrelsen, genom stadsledningsförvaltningen, stadens gemensamma upphandlings- och inköpsbehov.

I nämndernas planeringsprocess ingår även att planera för uppföljning av befintliga avtal. Avtalsuppföljning ska ske i enlighet med stadens riktlinjer för upphandling och inköp samt anvisningar för avtals- och entreprenaduppföljning.

## Övriga ekonomiska styrregler

Nämnderna ska följa de *anvisningar för budgetarbetet samt uppföljning och utvärdering* som tas fram av stadsledningsförvaltningen. Av anvisningarna framgår de tidsfrister som gäller för inlämning av material och uppgifter i budgetprocessen och vid verksamhets- och budgetuppföljning.

Nämnderna ansvarar för att förvaltningschefen styr och följer verksamhetens mål, omfattning, kvalitet, uppföljning/utvärdering och ekonomiska resurser. Detsamma gäller för upphandlad verksamhet.

Nämnderna har ett *decentraliserat ekonomiskt ansvar* och styrs av de ekonomiska ramar som fastställs av

kommunfullmäktige. Tilläggsanslag medges inte på driftbudgeten under löpande budgetår. Respektive nämnd beslutar om fördelning mellan olika typer av kostnader och tar hänsyn till förväntade kostnadsökningar vid upprättandet av verksamhetsbudgeten. Om förutsättningarna ändras under löpande budgetår ansvarar nämnden för att anpassa verksamheten inom ram. Prognoser som under löpande budgetår visar ett befarat underskott ska leda till åtgärder. Åtgärderna redovisas till kommunstyrelsen.

Vid *indexuppräknning i avtal* med leverantörer, ska indexuppräknningen följa den långsiktiga kostnadsutveckling som gäller för stadens verksamheter i övrigt, dvs. den årliga uppräknning av nämndernas ramar som beslutas av kommunfullmäktige. Nämnden kan inte räkna med kompensation för ökade kostnader utöver detta.

Berörd nämnd ska samråda med kommunstyrelsen om det visar sig att en *pågående upphandling* indikerar kostnadsnivåer, som innebär väsentliga omprioriteringar för nämnden.

*Större projekt* som väsentligt påverkar nämndens verksamhet och som är finansierade av externa intäkter (exempelvis EU- eller statsbidrag), ska innan ansökan och start stämmas av med kommunstyrelsen.

Kommunstyrelsen kan *omdistribuera investeringsmedel* mellan projekt och nämnder samt mellan budgetår. Kommunstyrelsen kan, om det ekonomiska läget kräver det, besluta om att skjuta fram investeringar och andra utgifter.

*Kompensation för driftekonomiska konsekvenser* till följd av investeringar beviljas endast om investeringen motiveras av en volymökning på grund av stadens tillväxt och utbyggnad, som inte kan mötas på annat sätt eller avser en strukturförändring som är ekonomiskt motiverad. Här avses främst investeringar i förskolor, skolor och större idrottsanläggningar.

Särskilda avstämningar ska under budgetåret göras med kommunstyrelsen vid *eventuella förskjutningar i tiden* av budgeterade större investeringar.

*Leasing* är ett sätt att finansiera investeringar som ska jämföras med upplåning. Eftersom staden har placerade medel som kommer att kunna användas för investeringar under överskådlig tid är finansiering via leasing i allmänhet inte ett ekonomiskt fördelaktigt alternativ. Upplåning av medel ska enligt stadens finanspolicy beslutas av kommunstyrelsen, vilket innebär att alla avtal som innehåller leasing också beslutas av kommunstyrelsen.

*Externa hyreskontrakt* ska, efter godkännande av kommunstyrelsens arbetsutskott, tecknas av tekniska nämnden genom tekniska förvaltningen.

## Kommunala företag och kommunalförbund

Delar av Solna stads verksamheter bedrivs i aktieföretag, kommunalförbund eller stiftelseform. Många av dessa verksamheter påverkas av stadens och regionens tillväxt. Det gäller bolagen Solna Vatten och Norrenergi, som ska försörja de nya stadsdelarna i Solna med vatten, avlopp, fjärrvärme och fjärrkyla i takt med att staden växer, men även kommunalförbunden Norrvatten och Käppala.

Bostadsstiftelsen Signalisten har, som allmännyttigt bostadsföretag, en uppgift i stadens bostadsplanering. I förhållande till andra jämförbara fastighetsbolag har Signalisten en stor andel fastigheter, som är i behov av stambyte och förnyelse. Detta upprustningsbehov i kombination med planerna på nybyggnation innebär en stor utmaning för Signalisten. Det handlar om att kunna möta dessa behov med en fortsatt god ekonomi.

Kommunstyrelsen ansvarar för att företagen sköter verksamheten på ett ändamålsenligt sätt och att tillräcklig samordning sker med övrig kommunal verksamhet. Stadens styrning utgår ifrån lagstiftning inom området och de styrdokument som särskilt utfärdats av kommunfullmäktige i form av företagspolicy, bolagsordningar, ägardirektiv, särskilda direktiv, avtal eller förbundsordningar och medlemsdirektiv.

Uppsiktsplikten fullgör kommunstyrelsen genom att krav ställs på företagen om att lämna löpande information från sin verksamhet enligt ett fastställt rapporteringssystem. För stiftelser gäller särskilda stadgar. Ägarförhållandena varierar i de olika bolag och förbund som ingår i stadens koncern och därmed även formerna för uppsikt.

### Bostadsstiftelsen Signalisten

Bostadsstiftelsen Signalisten är ett allmännyttigt bostadsföretag i form av en stiftelse till vilken staden tillskjutit hela grundfondskapitalet. Signalisten betraktas ur koncernsynpunkt som ett helägt företag. Från och med år 2001 ingår även det helägda dotterbolaget Solnabostäder AB. Verksamheten omfattar cirka 4 000 bostadslägenheter och cirka 200 kommersiella lokaler.

### Norrenergi AB

Norrenergi AB bildades år 2004 och ägs till 2/3 av Solna stad och till 1/3 av Sundbybergs stad. Norrenergi AB producerar, köper, distribuerar och säljer fjärrvärme och fjärrkyla till kunder inom Solna och Sundbyberg med angränsande områden. Sedan 2016 finns ett avtal mellan Norrenergi och Stockholm Exergi (tidigare Fortum Värme) om produktionssamverkan. I december 2017 fattade kommunfullmäktige i Solna och Sundbyberg beslut om att fusionera Norrenergi och Miljö AB med dotterbolaget Norrenergi AB. Fusionen slutfördes under 2018 och Solna tillförde under 2018 ett ovillkorat aktieägartillskott om 340 mkr.

Fusionen och aktieägartillskotten, tillsammans med bolagets resultatutveckling, har medfört en minskad skuldsättning, vilket möjliggör utdelning från bolaget från 2019 och framgent till ägarna Solna stad och Sundbybergs stad.

### Solna Vatten AB

Solna Vatten AB är helägt av Solna stad och driver sedan år 1995 vatten- och avloppsverksamheten i Solna. Bolagets uppgift är att förse stadens invånare med dricksvatten samt att transportera avloppsvatten till reningsverk. Vattnet köps från kommunalförbundet Norrvatten och avloppsvattnet tas om hand och renas av kommunalförbundet Käppalaförbundet. För drift och underhåll av VA-nätet finns ett flerårsavtal med Veolia.

### Råsunda Förstads AB

Råsunda Förstads AB är helägt av Solna stad och verksamheten omfattar i huvudsak förvaltning av de tre egna fastigheterna stadshuset, biblioteket och Industriväddan samt mark och byggnader vid Överjärva Gård. Råsunda Förstads äger sedan år 2005 samtliga aktier i dotterbolaget Överjärva Gård AB, som bedriver naturskola för barn och ungdomar och ordnar kursdagar för förskolor och skolor.

### Norrvatten

Norrvatten är ett kommunalförbund som bildades 1926 och förser medlemskommunerna Danderyd, Knivsta, Järfälla, Norrtälje, Sigtuna, Sollentuna, Solna, Sundbyberg, Täby, Upplands-Bro, Upplands Väsby, Vallentuna, Vaxholm och Österåker med dricksvatten. Solna stads andel av förbundets tillgångar är 19,8 procent vid 2018 års utgång.

### Käppalaförbundet

Käppalaförbundet är ett kommunalförbund vars medlemskommuner är Danderyd, Lidingö, Nacka, Sigtuna, Sollentuna, Solna, Täby, Upplands-Bro, Upplands Väsby, Vallentuna och Värmdö. Käppalaförbundet bildades 1957 och har som uppdrag att ta hand om och rena avloppsvattnet från medlemskommunerna. Avloppsvattnet leds till

förbundets reningsverk, Käppalaverket, på Lidingö. Solna stads andel av förbundets tillgångar är 18,6 procent vid 2018 års utgång.

### **Råsta Holding AB**

Råsta Holding AB äger mark och förvaltar bolag med ansvar för utveckling och exploatering, främst i Arenastadsområdet. Arenastaden är ett av Sveriges främsta utvecklingsområden, där staden deltar genom att vara minoritetsägare i stadsutvecklingsbolaget Råsta Holding. I samband med exploateringarna, säljs marken till respektive fastighetsägare.

Råsta Holding konsolideras i takt med att Arenastaden färdigställs, vilket även har möjliggjort utdelning under 2019 från bolaget till ägarna Fabege och Solna stad. Solna stad äger 25 procent av bolaget.

### **AB Vårljus**

AB Vårljus är ett kommunalt aktiebolag som grundades 1994 för verksamhet inom vård-, behandlings- och rådgivningstjänster riktade till socialtjänst, skola och familjer. Företaget ägs av Stockholms 25 kranskommuner. Under 2019 har ägarstämman beslutat att upphöra med verksamheten och en likvidationsprocess för bolaget pågår som sannolikt slutförs under år 2020. Solna stads aktiekapital i företaget uppgår till 0,7 mkr.

### **Stockholmsregionens Försäkring AB**

Stockholmsregionens Försäkring AB bildades 2008 och är ett kommungemensamt försäkringsbolag inom Stockholms län. Företaget ägs av tjugo kommuner inom Stockholms län. Solna stads aktiekapital i företaget uppgår till 6,2 mkr och ägarandelen är 6 procent.

### **Storstockholms Brandförsvär**

I kommunalförbundet Storstockholms brandförsvär ingår kommunerna Danderyd, Lidingö, Solna, Stockholm, Sundbyberg, Täby, Vallentuna, Vaxholm, Värmdö och Österåker. Förbundet ska skapa trygghet för de som bor och vistas i medlemskommunerna samt verka för ökad riskmedvetenhet, minskad sårbarhet, färre olyckor och skador i samhället. Stadens andel är cirka 5 procent.

### **SÖRAB**

SÖRAB (Söderhalls Renhållningsverk AB) bildades 1978. Företaget är ett samarbete mellan tio kommuner i Stockholms län. SÖRAB har som uppgift att driva regionala avfallsanläggningar. Solna stads aktiekapital i företaget uppgår till 0,4 mkr. Stadens andel är cirka 5 procent.

### **Solna Tenniscenter AB**

Solna Tenniscenter AB startade 1985. De fyra intressenterna i klubben är Solna stad, Huvudsta tennisklubb, SJ tennisklubb och Solna tennisklubb. Solna stads aktiekapital i företaget uppgår till 0,03 mkr och ägarandelen är 30 procent.

### **Fastighets AB Falkeneraren**

Fastighets AB Falkeneraren är helägt av Solna stad. Företaget är vilande och bedriver inte någon verksamhet. Solna stads aktiekapital i företaget uppgår till 0,5 mkr.



## Ekonomi

### Resultatbudget

mkr	2019	2020	2021	2022
Verksamheten (intäkter./kostnader)	-2 856	-2 913	-2 969	-3 054
Avskrivningar	-156	-163	-170	-175
Jämförelsestörande poster	0	0	0	0
<b>Verksamhetens nettokostnader</b>	<b>-3 012</b>	<b>-3 076</b>	<b>-3 139</b>	<b>-3 228</b>
Skatteintäkter, generella statsbidrag och utjämning	3 076	3 136	3 208	3 302
Finansiella intäkter och kostnader	25	40	41	47
<b>Årets resultat</b>	<b>90</b>	<b>100</b>	<b>110</b>	<b>120</b>

Anm: För åren 2019 - 2022 tas årligen 20 mkr av tidigare reserverade medel för pensionskostnader i anspråk.

### Kassaflödesanalys

mkr	2019	2020	2021	2022
<b>Den löpande verksamheten</b>				
Verksamhetens intäkter/kostnader	-2 856	-2 913	-2 969	-3 054
Jämförelsestörande poster	0	0	0	0
Skatteintäkter/generella statsbidrag/utjämning	3 076	3 136	3 208	3 302
Finansiella intäkter/kostnader	25	40	41	47
<b>Kassaflöde från den löpande verksamheten</b>	<b>246</b>	<b>263</b>	<b>280</b>	<b>295</b>
<b>Investeringar</b>				
Inköp av materiella anläggningstillgångar/investeringsbidrag	-199	-193	-164	-164
Inköp/försäljning av finansiella anläggningstillgångar	-47	-70	-116	-131
<b>Kassaflöde från investeringsverksamheten</b>	<b>-246</b>	<b>-263</b>	<b>-280</b>	<b>-295</b>
<b>Finansiering</b>				
<b>Kassaflöde från finansieringsverksamheten</b>	<b>0</b>	<b>0</b>	<b>0</b>	<b>0</b>
<b>Årets kassaflöde/förändring av likvida medel</b>	<b>0</b>	<b>0</b>	<b>0</b>	<b>0</b>

Anm: 2019 - 2022 tas årligen 20 mkr av tidigare reserverade medel för pensionskostnader i anspråk.

### Driftbudget

tkr	2019	2020	2021	2022
Kommunstyrelsen	-154 314	-156 675	-157 923	-160 203
Revision	-2 777	-2 805	-2 833	-2 861
Byggnadsnämnden	-10 032	-6 186	-6 247	-6 310
Tekniska nämnden	-30 336	-8 368	-8 451	-8 536
Tekniska nämnden: Affärsverksamheten	0	0	0	0
Kultur- och fritidsnämnden	-148 369	-146 734	-148 201	-149 683
Skolnämnden	-867 897	-876 900	-901 370	-932 649
Barn- och förskolenämnden	-506 295	-525 182	-540 077	-562 856
Kompetensnämnden	-40 629	-40 586	-41 160	-42 252
Socialnämnden	-233 023	-228 429	-231 838	-236 740
Familjerättsnämnden	-4 376	-4 440	-4 503	-4 594
Omvårdnadsnämnden	-920 488	-926 657	-949 584	-977 684
Miljö- och hälsoskydds nämnden	-11 726	-10 816	-10 924	-11 033
<b>Summa</b>	<b>-2 930 262</b>	<b>-2 933 776</b>	<b>-3 003 110</b>	<b>-3 095 402</b>

## Driftbudget per nämnd

tkr	2019	2020	2021	2022
<b>Kommunstyrelsen</b>				
Ram	-104 710	-105 985	-107 601	-108 087
Generell kompensation	-1 420	-1 464	-1 486	-1 499
Brandförsvaret	-33 330	-34 074	-34 836	-35 617
Tillskott val till EU-parlamentet	-1 000	1 000		
Tillskott uppgradera stadens trygghetsarbete	-1 000			
Tillskott klimat och miljö		-2 000	1 000	
Överfört från byggnadsnämnden	-900	-2 597		
Avgår tillskott nationellt val	2 000			
Avgår tillskott stadens jubileum (75 år)	1 000			
Avgår sänkt internränta	46			
Avgår interna OH-kostnader		3 444		
Medelsreserv för stadens tillväxt och utbyggnad	-15 000	-15 000	-15 000	-15 000
<b>Ny ram</b>	<b>-154 314</b>	<b>-156 675</b>	<b>-157 923</b>	<b>-160 203</b>
<b>Revision</b>				
Ram	-2 750	-2 777	-2 805	-2 833
Generell kompensation	-28	-28	-28	-28
<b>Ny ram</b>	<b>-2 777</b>	<b>-2 805</b>	<b>-2 833</b>	<b>-2 861</b>
<b>Byggnadsnämnden</b>				
Ram	-10 837	-10 032	-6 186	-6 247
Generell kompensation	-99	-61	-62	-62
Överfört från tekniska nämnden		-363		
Avgår interna OH-kostnader		1 674		
Överfört till kommunstyrelsen	900	2 597		
Avgår sänkt internränta	4			
<b>Ny ram</b>	<b>-10 032</b>	<b>-6 186</b>	<b>-6 247</b>	<b>-6 310</b>
<b>Tekniska nämnden</b>				
Ram	-24 619	-30 336	-8 368	-8 451
Generell kompensation	-246	-71	-84	-85
Avgår interna OH-kostnader		2 876		
Ramjustering avgiftstaxa		20 000		
Överfört till byggnadsnämnden		363		
Kompensation kapitalkostnader	-6 000	-1 200		
Tillskott förbättra stadsmiljö	-4 000			
Avgår sänkt internränta	4 530			
<b>Ny ram</b>	<b>-30 336</b>	<b>-8 368</b>	<b>-8 451</b>	<b>-8 536</b>
<b>Kultur- och fritidsnämnden</b>				
Ram	-146 260	-148 369	-146 734	-148 201
Generell kompensation	-1 463	-1 484	-1 467	-1 482
Avgår interna OH-kostnader		3 919		
Tillskott förebyggande fritidsverksamhet		-800		
Kompensation hyra	-755			
Avgår sänkt internränta	108			
<b>Ny ram</b>	<b>-148 369</b>	<b>-146 734</b>	<b>-148 201</b>	<b>-149 683</b>
<b>Skolnämnden</b>				
Ram	-1 330 964	-1 374 192	-876 900	-901 370
Ramjustering ny nämndsorganisation		506 295		
Volymberäknad kompensation	-35 285	-24 170	-24 471	-31 279
Avgår interna OH-kostnader		20 167		
Tillskott hyra	-3 000			
Tillskott förbättra kunskapsresultaten	-5 000	-5 000		
Avgår internränta	57			
<b>Ny ram</b>	<b>-1 374 192</b>	<b>-876 900</b>	<b>-901 370</b>	<b>-932 649</b>
<b>Barn- och förskolenämnden</b>				
Ram ny nämndsorganisation		-506 295	-525 182	-540 077
Tillskott förbättra kvaliteten i förskolan		-10 000		
Volymberäknad kompensation		-8 887	-14 895	-22 779
<b>Ny ram</b>		<b>-525 182</b>	<b>-540 077</b>	<b>-562 856</b>
<b>Kompetensnämnden</b>				
	2019	2020	2021	2022

<b>tkr</b>				
Ram	-39 902	-40 629	-40 586	-41 160
Volymberäknad kompensation	-727	-704	-574	-1 093
Avgår interna OH-kostnader		747		
<b>Ny ram</b>	<b>-40 629</b>	<b>-40 586</b>	<b>-41 160</b>	<b>-42 252</b>
<b>Socialnämnden</b>	<b>2019</b>	<b>2020</b>	<b>2021</b>	<b>2022</b>
Ram	-228 898	-233 023	-228 429	-231 838
Volymberäknad kompensation	-4 125	-414	-3 408	-4 902
Avgår interna OH-kostnader		5 008		
<b>Ny ram</b>	<b>-233 023</b>	<b>-228 429</b>	<b>-231 838</b>	<b>-236 740</b>
<b>Familjerättsnämnden</b>	<b>2019</b>	<b>2020</b>	<b>2021</b>	<b>2022</b>
Ram	-4 300	-4 376	-4 440	-4 503
Volymberäknad kompensation	-76	-64	-63	-91
<b>Ny ram</b>	<b>-4 376</b>	<b>-4 440</b>	<b>-4 503</b>	<b>-4 594</b>
<b>Omvårdnadsnämnden</b>	<b>2019</b>	<b>2020</b>	<b>2021</b>	<b>2022</b>
Ram	-905 260	-920 488	-926 657	-949 584
Volymberäknad kompensation	-15 251	-13 750	-22 927	-28 101
Avgår interna OH-kostnader		7 581		
Avgår internränta	23			
<b>Ny ram</b>	<b>-920 488</b>	<b>-926 657</b>	<b>-949 584</b>	<b>-977 684</b>
<b>Miljö- och hälsoskyddsnämnden</b>	<b>2019</b>	<b>2020</b>	<b>2021</b>	<b>2022</b>
Ram	-10 620	-11 726	-10 816	-10 924
Generell kompensation	-106	-117	-108	-109
Avgår interna OH-kostnader		1 028		
Tillskott förstärka tillsynsarbetet	-1 000			
<b>Ny ram</b>	<b>-11 726</b>	<b>-10 816</b>	<b>-10 924</b>	<b>-11 033</b>

## Investeringsbudget

<b>tkr</b>	<b>2019</b>	<b>2020</b>	<b>2021</b>	<b>2022</b>	<b>2023</b>	<b>2024</b>
Kommunstyrelsen	-15 400	-15 400	-10 400	-10 400	-10 400	-10 400
Byggnadsnämnden	-100	-100	-100	-100	-100	-100
Tekniska nämnden	-165 600	-160 600	-140 600	-140 600	-140 600	-140 600
Kultur- och fritidsnämnden	-5 250	-7 700	-4 700	-4 700	-4 700	-4 700
Skolnämnden	-10 000	-5 000	-5 000	-5 000	-5 000	-5 000
Barn- och förskolenämnden	0	-1 000	-1 000	-1 000	-1 000	-1 000
Kompetensnämnden	-100	-100	-100	-100	-100	-100
Socialnämnden	-200	-200	-200	-200	-200	-200
Familjerättsnämnden	-100	-100	-100	-100	-100	-100
Omvårdnadsnämnden	-2 600	-2 300	-1 500	-1 500	-1 500	-1 500
Miljö- och hälsoskyddsnämnden	-100	-100	-100	-100	-100	-100
<b>Summa</b>	<b>-199 450</b>	<b>-192 600</b>	<b>-163 800</b>	<b>-163 800</b>	<b>-163 800</b>	<b>-163 800</b>

Anm: I tekniska nämndens budget ingår även affärsverksamhetens investeringar.

## Investeringsbudget per nämnd

tkr	Anslag 2019
<b>Kommunstyrelsen</b>	<b>-15 400</b>
Digitalisering/välfärdsteknik med inriktning på skolnämnd, barn- och förskolenämnd samt omvårdnadsnämnd	-15 000
Kapitalinventarier, arbetsmiljöåtgärder m.m.	-400
<b>Byggnadsnämnden</b>	<b>-100</b>
Kapitalinventarier, arbetsmiljöåtgärder m.m.	-100
<b>Tekniska nämnden</b>	<b>-160 600</b>
<b>Fastighet</b>	<b>-110 000</b>
Verksamhetsanpassningar	
Om- och nybyggnation	
Utemiljö	
Byggnad utvändigt tak	
Byggnad utvändigt övrigt	
Byggnad invändigt	
VA, VVS, kyl- och processmediesystem	
Ventilation	
Elsystem	
Tele, data, larm	
Övrig planerad upprustning	
<b>Stadsmiljö</b>	<b>-30 600</b>
Gata och trafik	
Park och mark	
Renhållning	
<b>Cykelplan</b>	<b>-15 000</b>
<b>Vatten</b>	<b>-2 000</b>
<b>Utemiljö lekplatser</b>	<b>-3 000</b>
<b>Kultur- och fritidsnämnden</b>	<b>-7 700</b>
Idrottsplatser, kapitalinventarier, arbetsmiljöåtgärder m.m.	-4 500
Upprustning konstgräs m.m. i anslutning till idrottsplatser	-3 000
Konstverksamhet	-200
<b>Skolnämnden</b>	<b>-5 000</b>
Kapitalinventarier, arbetsmiljöåtgärder m.m.	-5 000
<b>Barn- och förskolenämnden</b>	<b>-1 000</b>
Kapitalinventarier, arbetsmiljöåtgärder m.m.	-1 000
<b>Kompetensnämnden</b>	<b>-100</b>
Kapitalinventarier, arbetsmiljöåtgärder m.m.	-100
<b>Socialnämnden</b>	<b>-200</b>
Kapitalinventarier, arbetsmiljöåtgärder m.m.	-200
<b>Familjerättsnämnden</b>	<b>-100</b>
Kapitalinventarier, arbetsmiljöåtgärder m.m.	-100
<b>Omvårdnadsnämnden</b>	<b>-2 300</b>
Kapitalinventarier, arbetsmiljöåtgärder m.m.	-2 300
<b>Miljö- och hälsoskyddsnämnden</b>	<b>-100</b>
Kapitalinventarier, arbetsmiljöåtgärder m.m.	-100
<b>Summa</b>	<b>-192 600</b>

## Stadsövergripande styrande dokument

Solna stads viktigaste styrande dokument är verksamhetsplan och budget som beslutas av kommunfullmäktige i november. Därutöver finns ett antal stadsövergripande styrande dokument.

Styrande dokument per område	Beslutad av	Beslutsdatum	Lagkrav
<b>ARBETSGIVARE</b>			
HR-policy	KF	2013-02-25	
HR-strategi	KS	2013-03-11	
Plan för lika rättigheter och möjligheter på arbetsplatsen	KS AU	2017-02-13	Ja
Riktlinjer för det systematiska arbetsmiljöarbetet	KS AU	2013-09-09	Ja
Riktlinjer för bisyssla	KS	2012-10-15	
Riktlinjer för resor	KS	2019-04-15	
Riktlinjer för representation, gåvor, sponsring och motutor	KS	2019-10-14	
<b>EKONOMI OCH VERKSAMHET</b>			
Attestreglemente	KF	2012-10-29	Ja
Borgenspolicy	KF	2017-01-30	
Finanspolicy	KF	2016-11-28	
Riktlinjer för medelsförvaltning	KS	2017-05-15	
Företagspolicy	KF	2004-03-29	Ja
Internkontrollreglemente	KF	2012-10-29	Ja
Kvalitetspolicy och strategi	KF	2009-03-29	
Policy för konkurrensutsättning	KF	2014-04-28	
Riktlinjer för upphandling och inköp	KS	2014-03-17	
Program för uppföljning av kommunalt och privat driven verksamhet	KF	2015-11-30	Ja
Riktlinjer för internationellt arbete	KS	2014-03-17	
Riktlinjer för likabehandlingsarbete	KS	2014-03-17	
<b>IT OCH KOMMUNIKATION</b>			
Kommunikationspolicy	KF	2009-06-15	
IT-policy	KF	2019-06-17	
Informationssäkerhetspolicy	KF	2018-05-28	
Riktlinjer för IT och informationssäkerhet	KS	2019-06-03	
Riktlinjer för dataskyddsförordningen, GDPR	KS	2018-05-14	
<b>MILJÖ OCH BYGGANDE</b>			
Avfallsplan 2009-2020	KF	2008-12-15	Ja
Översiktsplan 2030	KF	2016-03-21	Ja
Energipolicy	KF	2018-05-28	
Riktlinjer för energiarbetet	KS	2018-03-26	
Dagvattenstrategi	KS	2017-12-04	
Grönplan	KS	2016-06-20	
Cykelplan	KS	2016-05-16	
Riktlinjer för bostadsförsörjning 2017-2023	KF	2017-03-27	Ja
Riktlinjer för markanvisning och exploateringsavtal	KS	2018-02-19	Ja
Lokalförsörjningsstrategi	KS	2014-05-12	
Ledningspolicy och samlingskarta	KF	2001-01-29	
Miljöpolicy	KF	2015-08-31	
Strategi för miljöarbete 2016-2019	KS	2015-06-15	
<b>TRYGGHET OCH SÄKERHET</b>			
Trygghetspolicy	KF	2008-03-31	
Policy för förebyggande arbete mot droger	KF	2004-04-26	
Krishanteringsplan	KF	2019-04-08	Ja
Förutsättningar och riktlinjer för allmän kameraövervakning	KS	2007-06-18	
Riktlinjer för riskhantering, säkerhetsarbete och försäkringsskydd	KS	2012-02-06	
Strategi för att motverka våldsbejakande extremism	KS	2017-04-10	
Riktlinjer för arbetet med nationella minoriteters rättigheter	KS	2019-06-17	
<b>ÖVRIGT</b>			
Arkivreglemente	KS	2007-02-19	Ja
Dokumenthanteringsplan för upphandling	KS	2018-03-26	
Dokumenthanteringsplan för HR	KS	2018-10-15	
<b>LOKALA FÖRESKRIFTER</b>			
Lokala ordningsföreskrifter	KF	2017-04-24	Ja
Lokala miljö- och hälsoskydds-föreskrifter	KF	2016-05-30	Ja
Lokala ordningsföreskrifter för torghandel	KF	1996-03-25	Ja
Lokala ordningsföreskrifter för avfallshantering	KF	2017-04-24	Ja
Allmänna bestämmelser för VA (ABVA)	Solna Vatten	2011-03-01	Ja
Igelbäckens naturreservat	KF	2004-06-21	Ja
Råstasjöns naturreservat	KF	2017-12-18	Ja
Ulriksdals naturreservat	Länsstyrelsen	2016-04-28	Ja
Ulriksdals vattenskyddsområde	Länsstyrelsen	1995-06-22	Ja
Frösundaviks vattenskyddsområde	Länsstyrelsen	1992-06-22	Ja

## Taxor och avgifter

I *kommunallagen* står att ”Kommuner och landsting får ta ut avgifter för tjänster och nyttigheter som de tillhandahåller. För tjänster eller nyttigheter som de är skyldiga att tillhandahålla får dock avgifter endast tas ut om det följer av lag eller annan författning.”

För all kommunal verksamhet gäller *självkostnadsprincipen* i kommunallagen: att kommuner och landsting inte får ta ut högre avgifter än som svarar mot kostnaderna för de tjänster eller nyttigheter som de tillhandahåller (självkostnaden). Av betydelse för avgiftsuttaget i enskilda fall i kommunal verksamhet är den s.k.

*likställighetsprincipen*, som innebär att kommuner och landsting ska behandla sina medlemmar lika, om det inte finns sakliga skäl för något annat. I tabellen nedan framgår de områden, där Solna stad tar ut taxor och avgifter.

Solna stads taxor fastställs av kommunfullmäktige och intäkterna från de taxebundna avgifterna tillfaller respektive styrelse/nämnd. Väsentliga förändringar i taxeintäkter beaktas i de ekonomiska förutsättningarna för nämnderna. Stadens taxor och avgifter ska harmonisera med den nivå som gäller i närliggande och likartade kommuner i Stockholms län. De ska också vara effektiva, enkla och transparenta. Nämnderna ska innan förslag till nya eller förändrade taxor samråda med kommunstyrelsen. Översyn av taxor och avgifter är en del av det årliga arbetet med verksamhetsplan och budget.

Samtliga taxor och avgifter är beslutade av kommunfullmäktige förutom "Prövning vuxenutbildningen", som har beslutats av kompetensnämnden.

Taxor och avgifter	Beslutsdatum	Gäller från
<b>ALLMÄN HANDLING</b>		
Avskrifter, kopior, utskrifter m.m.	1996-11-25	1996-11-25
<b>BARN- OCH SKOLBARNOMSORG</b>		
Förskola	2015-11-30	2016-01-01
Skolbarnomsorg/fritidshem	2015-11-30	2016-01-01
Ansökan om tillstånd till fristående förskolor	2019-04-08	2019-04-08
<b>BIBLIOTEK OCH KULTUR</b>		
Biblioteksverksamhet	2015-11-30	2016-01-01
Kulturskola	2017-11-27	2018-01-01
Kulturaktivitet	2017-11-27	2018-01-01
<b>BO OCH BYGGA</b>		
Bygglov	2019-11-25	2020-01-01
Planavgifter	2019-11-25	2020-01-01
Kart- och mätärenden	2019-11-25	2020-01-01
Markupplåtelse	2018-11-26	2019-01-01
Parkering	2019-05-27	2019-10-01
Felparkering	2018-11-26	2019-01-01
Trafik och väghållning	2017-11-27	2018-01-01
<b>FAMILJ</b>		
Familjerådgivning	2012-11-26	2013-01-01
<b>FRITID</b>		
Nyttjande av hallar och planer	2014-12-15	2015-01-01
Samlingslokaler	2017-11-27	2018-01-01
Idrott	2017-11-27	2018-07-01
<b>MILJÖ OCH HÄLSA</b>		
Avfallshantering	2019-06-17	2019-09-01
Livsmedelskontroll	2019-11-25	2019-12-14
Storstockholms brandförsvaret	2017-05-29	2017-07-01
Tillsyn enligt miljöbalken och strålskyddsbalken	2019-11-25	2020-01-01
<b>SERVERINGSTILLSTÅND M.M.</b>		
Serveringstillstånd	2014-12-15	2015-01-01
Tillstånd bedriva tobaksförsäljning	2019-05-27	2019-07-01
Tillsyn försäljning av tobak, elektroniska cigaretter, folköl och receptfria läkemedel	2018-11-26	2019-01-01
<b>UTBILDNING</b>		
Prövning vuxenutbildningen	2011-05-18	2012-01-01
<b>VATTEN OCH AVLOPP</b>		
Vatten och avlopp	2008-02-18	2008-08-01
<b>ÄLDREOMSORG</b>		
Hemtjänst	2016-05-30	2016-07-01
Vård- och omsorgsboende	2016-05-30	2016-07-01